

N° 33

Mars-
avril 2025

MONTPELLIER MÉTROPOLE EN COMMUN

Le magazine de la Métropole de Montpellier



encommun
.montpellier.fr

l'information
au quotidien

1^{RE} LIGNE DE BUSTRAM UN DESIGN AUTOUR DE NOS COULEURS, DE NOS VALEURS



12 Entreprises : le choix de Montpellier



© Cykero

Bustram : un nouveau mode de transport gratuit
30



© C. Marson

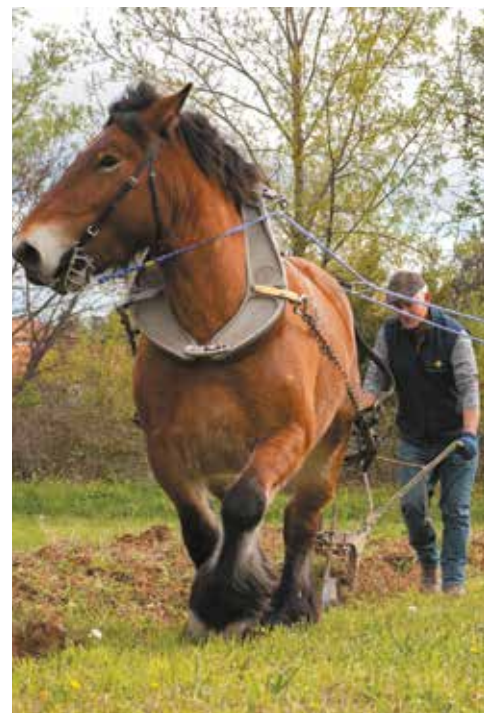
4 - Actus
8 - Une femme pour diriger le musée Fabre
10 - Service public
11 - Merci à nos mécènes

12 - CO'giter
12 - Entreprises : le choix de Montpellier

22 - CO'mmunes
22 - En commun : nature en fête
24 - En bref
26 - À découvrir à Saussan

28 - ÉCO'systèmes
28 - Cimetière métropolitain : « un dialogue entre le ciel et la terre »
30 - Bustram : un nouveau mode de transport gratuit
32 - TerrAsol : pour une transition alimentaire solidaire
33 - Économie circulaire : Silibiliz

34 - CO'opérer
34 - Dans les coulisses d'Arcane
36 - International : une métropole ouverte sur le monde



© Ville de Baillargues

Nature en fête dans les communes
22

37 - Des fonds européens au service du territoire

38 - CO'llation
38 - Six bonnes raisons de (re)découvrir le Rockstore
40 - Patrimoine : dans les yeux de Sarah
42 - Rendez-vous
45 - Occitan : se souvenir de Max Rouquette par Sylvan Chabaud
46 - Jeunesse : les bons plans pour semer au printemps
47 - Carte blanche à Marie-Hélène Cocq, co-fondatrice des Sentinelles de rivières

EN LIGNE

En Commun, c'est deux formules : le magazine *Montpellier Métropole En Commun* dans votre boîte aux lettres tous les deux mois et un site d'information au quotidien *encommun.montpellier.fr*.



NOS 31 COMMUNES

Baillargues / Beaulieu / Castelnaud-le-Lez / Castries / Clapiers / Cournonsec / Cournonterral / Fabrègues / Grabels / Jacou / Juvignac / Lattes / Lavérune / Le Crès / Montaud / Montferrier-sur-Lez / Montpellier / Murviel-lès-Montpellier / Pérols / Pignan / Prades-le-Lez / Restinclières / Saint-Brès / Saint-Drézéry / Saint-Geniès-des-Mourgues / Saint-Georges-d'Orques / Saint-Jean-de-Védas / Saussan / Sussargues / Vendargues / Villeneuve-lès-Maguelone



Pour recevoir gratuitement tous les deux mois le magazine en braille à domicile, contacter : stephanie.benazet-iannone@montpellier.fr



Montpellier Métropole en commun - N° 33 - Mars-avril 2025 - Le magazine de Montpellier Méditerranée Métropole et de la Ville de Montpellier

Ce magazine de 48 pages a été tiré à 280 000 exemplaires et distribué dans l'ensemble des foyers de la métropole de Montpellier. Un cahier de 20 pages, tiré à 180 000 exemplaires, est également distribué aux habitants de la ville de Montpellier. L'ensemble est disponible en version numérique sur encommun.montpellier.fr, montpellier3m.fr et montpellier.fr.

Directeur de la publication : Michaël Delafosse - **Directeur délégué de l'information et du numérique :** Jérôme Carrière - **Cheffe du service information :** Stéphanie Benazet-Iannone - **Rédaction en chef :** Stéphanie Benazet-Iannone, Andra Viglietti - **Rédaction :** Jérôme Carrière, Fatima Kerrouche, Serge Mafoly, Laurence Pitiot, Xavier de Raulin, Maxime Revol, Andra Viglietti - **Photographes :** Frédéric Damerdj, Cécile Marson, Ludovic Séverac - **Couvertures :** Audrey Coppee (Montpellier Métropole En commun), C. Marson (Montpellier En commun) - **Traduction en occitan :** Joanda - **Conception éditoriale et graphique :** Agence In medias res - **Mise en pages :** @agencescoopcommunication - 14937-MEP - **Impression :** LPJ Hippocampe - Tél. 04 67 42 78 09 - **Distribution :** La Poste - **Dépôt légal :** février 2025 - ISSN 2801-6394 - **Direction de la communication,** Montpellier Méditerranée Métropole : 50, place Zeus - CS 39556 34961 Montpellier cedex 2 - Tél. 04 67 13 60 00 - montpellier3m.fr



© L. Séverac

La Métropole a fêté en décembre dernier le premier anniversaire de la Halle de l'Innovation, dans le nouveau quartier d'affaires Cambacérés.

L'installation de Cykero, acteur européen important du reconditionnement d'objets électroniques, témoigne de notre capacité à attirer de belles entreprises

Michaël Delafosse, président de Montpellier Méditerranée Métropole, maire de Montpellier

Montpellier fait le choix de la culture. À chaque occasion marquante de l'histoire de notre intercommunalité, le beau, la créativité et l'audace ont été convoqués.

Ce fut le cas encore une fois avec la présentation du premier bustram devant la piscine Antigone le 22 janvier dernier. Comme ses grands cousins les tramways, sa « livraison » a été désignée par un artiste. C'est ainsi qu'Alain Le Quernec, un célèbre « affichiste » breton, a été retenu. Sa création, prolongation à grande échelle de l'affiche réalisée pour le 14 juillet 2022, illustre la force des valeurs républicaines. « Libres, égaux, ensemble » : ce triptyque écrit dans de multiples langues dit avec force ce que notre territoire veut incarner. Nous sommes fiers de sa vocation d'hospitalité et de partage de commun.

Ces bus électriques dernière génération, cadencés et gratuits, entreront en service le 23 mai prochain sur le premier tronçon de cette ligne entre Montpellier et Castelnaud-le-Lez (en 2028, les communes du Crès, de Vendargues et de Castries seront desservies). Ils vont transformer la vie quotidienne des habitants des quartiers traversés, mais aussi celle de ceux qui travaillent dans les nombreuses zones d'activités présentes sur le parcours, le Millénaire et Euréka pour commencer.

C'est au sein de cette dernière que j'ai eu le plaisir d'inaugurer au mois de février le nouveau siège social d'une entreprise en pleine dynamique : Synox. Spécialisée dans les objets connectés, elle accompagne notamment le pilotage et le développement de nos politiques publiques dans des secteurs aussi stratégiques que les crèches, la gestion de l'eau ou la collecte des déchets.

C'est aussi à cet endroit que viendra prochainement s'installer le Technocentre 4.0 de Cykero, acteur européen important du reconditionnement d'objets électroniques, prévoyant ainsi la création de plus de 150 emplois à terme. Son implantation, alors que nous étions en concurrence avec d'autres territoires, témoigne de notre capacité - en partenariat avec la Région - à attirer de belles entreprises. C'est ce qu'a confirmé une nouvelle fois le baromètre annuel réalisé par Arthur Loyd sur ces questions.

C'est de cette dynamique économique parfois méconnue que nous avons voulu vous parler dans ce numéro du magazine. Nos écosystèmes, dans les secteurs que nous jugeons stratégiques pour notre Métropole, mais aussi pour la France et l'Europe (santé globale, industries culturelles et créatrices, énergies renouvelables et numérique), sont en pleine émulation.

Nous structurons avec eux ces filières pour les rendre encore plus agiles et attractives. L'aménagement urbain et le développement des mobilités sur notre territoire, nous l'avons vu avec les exemples cités plus haut, accompagnent cette ambition. Les quartiers de la Cité créative ou celui de Cambacérés sont conçus, par la qualité de leurs conceptions et du bâti proposé, pour accueillir les plus beaux projets économiques. Vous pouvez compter en la matière sur ma détermination et mon engagement à porter ici, comme au-delà de nos frontières, cette vitalité et cette force d'innovation.

Actus

DU 9 AU 18 MAI

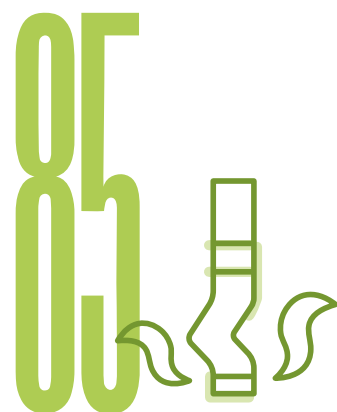
40 ans

La Comédie du Livre - 10 jours en mai fête ses 40 ans. Retrouvez ce festival littéraire, organisé par la Métropole avec le concours des librairies indépendantes, un peu partout sur le territoire et son salon du livre (16-18 mai) sur la promenade du Peyrou à Montpellier.

10joursenmai.fr



© F. Darnedij



HOTSPOTS ONT ÉTÉ RETENUS PAR LA MÉTROPOLE

avec l'association Clope pour mener des actions de sensibilisation et accueillir une corbeille bi-flux, un cendrier mural ou un cendrier ludique, avec le soutien financier d'ALCOMÉ en partenariat avec les buralistes. **Objectif : réduire le nombre de mégots jetés dans la rue d'au moins un tiers en un an et près de moitié d'ici deux ans, pour éviter qu'ils ne finissent avec les eaux pluviales dans les cours d'eau, puis dans la mer.**

SERVICE PUBLIC

Le complexe funéraire de la Métropole s'agrandit

Le 29 janvier, l'inauguration du cimetière métropolitain (voir pages 28-29) était suivie de la pose de la première pierre de l'extension du complexe funéraire. « Un équipement public de la Métropole⁽¹⁾ qui répond à un besoin crucial face à la croissance démographique du territoire. Nous avons fait le choix d'un service public funéraire et non d'un service privé, c'était une décision de Georges Frêche et nous poursuivons cet engagement très fort pour accompagner les familles », a expliqué Michaël Delafosse, maire de Montpellier, président de la Métropole. D'une surface de 687 m² et dotée d'un parvis de 800 m², cette extension, conçue par l'agence montpelliéraine ZattnSat, comprendra notamment une salle de cérémonie pouvant accueillir 70 personnes, cinq salons funéraires, un réaménagement du parvis actuel...

« Ce sont environ 3 300 familles par an qui sont accompagnées à Grammont, par 50 agents qui œuvrent au quotidien à leur service avec bienveillance, générosité et professionnalisme. Je tiens à les saluer. Depuis que j'assume la présidence des services funéraires, j'ai confirmation que Grammont est un service public de qualité qui donne, à tous, accès à des obsèques humaines, dignes et sereines », a précisé Éliane Lloret, présidente des services funéraires de la Métropole, vice-présidente de la Métropole, maire de Sussargues.

¹ / Depuis 2015, le service extérieur des pompes funèbres et la gestion du crématorium ont été confiés sous forme de délégation de service public à la SAEM SFMA, pour laquelle la Métropole est actionnaire à hauteur de 82,6 %.

Plus d'infos sur encommun.montpellier.fr



Autour d'Éliane Lloret, présidente des services funéraires, maire de Sussargues, Régine Illaire, conseillère déléguée au Complexe funéraire et au Cimetière intercommunal, maire de Cournonsec, Michaël Delafosse, maire de Montpellier et président de Montpellier Méditerranée Métropole, Stéphane Champay, maire du Crès, Joël Vera, maire de Saussan, Radia Tikouk, adjointe au maire de Montpellier déléguée à la Relation aux usagers et Nathalie Lévy, adjointe au maire de Castelnaud-le-Lez.

© L. Séverec



© Emy GUILHO

FONDATEUR D'ARTFX

Gilbert Kiner médaillé de l'Ordre du Mérite

Pionnier des effets spéciaux en France, Gilbert Kiner, président et fondateur d'ArtFX, a reçu la médaille de l'Ordre national du Mérite du ministère de la Culture. Cette reconnaissance salue son parcours exceptionnel et celui d'ArtFX, une des meilleures écoles au monde dans ce domaine, et celui de l'animation, qui a remporté pour la 4^e fois le VES Award pour les effets spéciaux à Los Angeles, une première pour une école française.

Lors de cette remise de médaille, Gilbert Kiner a précisé que le cinéma était pour lui bien plus qu'une industrie, mais bien une véritable culture. Il a souligné sa fierté d'avoir créé sa première école en 2004 à Montpellier, territoire d'excellence des Industries Culturelles et Créatives, rappelant son implication au quotidien dans sa ville, lors de Cœur de Ville en Lumières, du Cinemed ou encore avec le musée Fabre.

artfx.school

SOUTIEN AU DESSIN DE PRESSE

Le 8 mars vu par Marie Morelle



En collaboration avec le Club de la presse Occitanie, *En commun* ouvre désormais ses colonnes au dessin de presse à travers une rubrique dédiée. Pour la Ville et la Métropole de Montpellier, cet engagement s'inscrit de façon concrète dans le prolongement de l'hommage populaire à l'occasion des 10 ans de la tragédie de *Charlie Hebdo*. Être toujours Charlie en 2025, c'est soutenir sans réserve la liberté d'expression et le travail des dessinateurs de presse et des caricaturistes dans la durée. Marie Morelle, dessinatrice de presse et illustratrice parisienne, ouvre cette rubrique pour laquelle un nouveau dessinateur interviendra à chaque fois sur le thème de son choix. En évoquant l'ironie du sport, elle s'est intéressée avec la perspective du 8 mars et de la Journée internationale des droits des femmes à leur place dans l'espace public.

ENTREPRISE CONNECTÉE

Un nouveau siège social pour Synox

En forte croissance, Synox, l'entreprise spécialisée dans l'Internet des objets (IoT), a construit à Castelnaud-le-Lez son nouveau siège social, véritable vitrine de son savoir-faire. Inauguré le 5 février, en présence notamment de Michaël Delafosse, président de la Métropole, Manu Reynaud, adjoint à la Ville de Montpellier, et Gérard Sigaud, adjoint à la Ville de Castelnaud-le-Lez, ce bâtiment de 1 550 m² est équipé de plus de 500 capteurs connectés afin de réduire sa consommation d'énergie, son empreinte carbone et de gagner en confort. « Nous n'avons pas simplement construit

un bâtiment, mais conçu un espace qui s'adapte à ceux qui l'utilisent », a expliqué Emmanuel Mouton, PDG de Synox. « Ce bâtiment high-tech et durable illustre la volonté de Synox de grandir avec son territoire et de contribuer à son rayonnement », a apprécié Michaël Delafosse. Créée il y a 20 ans, Synox affiche un chiffre d'affaires en croissance de 15 % par an. Elle accompagne la Métropole dans ses politiques publiques comme la détection de fuites d'eau, la surveillance des crues ou l'optimisation de la collecte des containers à verre.

synox.io



© C. Marson



Signature de la convention CO.OP. Carbone le 5 février au MIBI à Montpellier.

Notre cap : la neutralité carbone à l'horizon 2050

CO.OP. CARBONE

Facilitateur de transition écologique

Le 5 février, la Métropole, EDF et l'Agence de développement et des transitions ont lancé CO.OP. Carbone, un outil facilitateur de la transition écologique à l'échelle locale. Elle met en relation des entreprises qui veulent financer des projets écologiques avec des porteurs de projets locaux, labellisés « Label bas-carbone » par le ministère de la Transition écologique, qui ont besoin de financements. Une stratégie gagnant-gagnant pour réduire les émissions de gaz à effet de serre (GES) sur le territoire. D'un côté, les entreprises financent des projets locaux en contrepartie de crédits carbone⁽¹⁾. De l'autre, les porteurs de projet bénéficient d'un accompagnement technique et financier pour structurer des initiatives locales de réduction ou de séquestration du carbone⁽²⁾.

Coopération et solutions

« L'objectif de cette démarche est de contribuer à l'effort collectif, en vue d'atteindre la neutralité carbone d'ici 2050. C'est demain, mais nous sommes optimistes grâce à notre Plan Climat Air Énergie Territorial Solidaire (PCAETS). Notre territoire regorge de solutions », a rappelé Isabelle Touzard, vice-présidente déléguée à la Transition écologique et solidaire. La CO.OP.

Carbone se concrétise à travers un portefeuille de projets diversifiés. De la végétalisation urbaine à la rénovation énergétique, en passant par l'agriculture régénératrice et l'économie circulaire, chaque initiative contribue à bâtir un modèle durable et résilient.

Au rendez-vous de la décarbonation

« Nous nous challengeons au quotidien pour être un des territoires les plus avancés sur ces sujets, un territoire responsable. Avec EDF très présent à Montpellier, l'Agence de développement et des transitions et les dix territoires qui coopèrent en son sein, nous pouvons être collectivement très fiers de nous être dotés d'un outil pour accompagner le monde économique afin qu'il soit lui aussi au rendez-vous de la décarbonation », s'est félicité Michaël Delafosse en présence des élus des intercommunalités voisines et du monde économique.

1/ Un crédit-carbone est un certificat relatif à l'évitement, la réduction ou à l'élimination d'une tonne de dioxyde de carbone (CO₂), ou son équivalent d'autres gaz à effet de serre.

2/ La séquestration du carbone est le stockage à long terme et de façon durable du dioxyde de carbone (CO₂) hors de l'atmosphère (par photosynthèse ou dissolution du carbone atmosphérique dans les océans).

L'Agence de développement et des transitions est le fruit d'une coopération étroite entre dix collectivités fondatrices représentant 200 communes et un peu plus d'un million d'habitants (voir page 20).

- Montpellier Méditerranée Métropole
- Région Occitanie
- Communauté d'Agglomération Sète Agglopol Méditerranée
- Communauté d'Agglomération Hérault Méditerranée
- Communauté d'Agglomération du Pays de l'Or
- Communauté d'Agglomération Lunel Agglo
- Communauté de Communes du Grand Pic Saint-Loup
- Communauté de Communes du Clermontais
- Communauté de Communes Lodévois et Larzac
- Communauté de Communes Vallée de l'Hérault

TROPHÉE TAURIN 3M

12 courses, 12 arènes



DES NOUVEAUX : L'édition 2025 du Trophée taurin Montpellier Méditerranée Métropole débute le 30 mars à Mauguio. Elle accueille deux nouvelles courses, à La Grande-Motte (21 juin) et au Crès (6 juillet) dans l'arène du Pont Trinquat totalement reconstruite au cœur de la commune. Calendrier des courses sur montpellier3m.fr/trophee-taurin

GRAND PUBLIC : Trois intercommunalités sont réunies dans ce trophée organisé depuis 2015 en partenariat avec la Fédération française de la course camarguaise. Cette compétition propose des courses commentées de niveau Avenir et As pour les ouvrir aux non-initiés et redynamiser ce sport traditionnel.

CHAMPIONS : La remise des prix 2024 a eu lieu le 8 février à Pérols. **Palmarès raseurs :** Katif /Gibert/ Laurier. **Manadiers :** Les Termes/ Robert Michel/Saumade. En cette édition anniversaire, les 10 clubs taurins ont été récompensés pour leur capelado (spectacle d'avant course).

COMPTEURS D'EAU

Déploiement de la télérelève pour maîtriser sa consommation

QUI → La Régie des eaux de la Métropole a programmé depuis le 23 janvier le déploiement de la télérelève pour ses 86 000 abonnés des 14 communes de la Régie des eaux (soit plus de 450 000 habitants), d'ici fin 2027.

QUOI → Installée sur les compteurs d'eau, la télérelève permet de collecter à distance les données de consommation d'eau des clients et de détecter plus facilement les éventuelles fuites d'eau. Elle permet d'améliorer le suivi et la maîtrise des consommations d'eau.



QUAND → Après les abonnés de Juvignac (jusqu'au 15 mars), les communes de Murviel-lès-Montpellier, Prades-le-Lez, Pérols et certains quartiers de Montpellier seront concernés dès cette année.

Retrouvez la carte du déploiement de la télérelève et plus d'infos sur encommun.montpellier.fr



APPLI

Un musée à ciel ouvert

La Métropole et Altémed créent une application mobile gratuite recensant les principales œuvres d'art et d'architecture du territoire. Gratuite, didactique, ludique et pratique, COPAQO présente plus de 200 œuvres existantes et plus de 300 œuvres qui seront créées à l'horizon 2028, notamment dans le cadre de projets du Comité d'Orientation et de Pilotage Artistique pour la Qualité des Œuvres (COPAQO)⁽¹⁾. Street-art, œuvres réalisées par les promoteurs immobiliers et issues de la commande publique, bâtiments iconiques comme les folies, l'hôtel de Ville, l'Arbre blanc, les archives départementales... Toutes ces richesses artistiques sont à retrouver sur cette appli sous forme de cartes interactives, fiches descriptives, photos, informations sur les artistes, parcours de visites thématiques, audioguide... En partenariat avec l'Office de tourisme de Montpellier et des étudiants des écoles MOMA et ESMA qui ont conçu les univers graphiques.

(1) Initiée par Michaël Delafosse, la création du COPAQO, le 15 novembre 2023, a été faite dans le cadre de l'obligation faite aux promoteurs de dégager un budget artistique pour chaque projet immobilier réalisé sur une ZAC aménagée par Altémed. Il est présidé par Numa Hambursin, directeur du MO.CO.



Une femme pour diriger le musée Fabre

En avril, Michel Hilaire quittera la direction du musée Fabre, poste qu'il occupe depuis 1992. Sous son impulsion, le musée est devenu un acteur incontournable de l'art en France et en Europe, enrichissant ses collections et attirant des œuvres majeures. Il retrace les moments marquants de sa direction.

À votre arrivée, quel était votre défi ?

Michel Hilaire : Convaincre la municipalité de lancer un ambitieux projet d'extension et de rénovation du musée. Il a été entièrement fermé et déménagé entre 2002 et 2007. Cette rénovation, menée par les architectes Olivier Brochet et Emmanuel Nebout, l'a hissé au niveau des grands musées français et européens, permettant la restauration des collections, l'agrandissement à 8 000 m² et le doublement des œuvres exposées. Grâce au soutien des municipalités, de la fondation d'entreprises et des Amis du musée Fabre, l'institution a gagné une dimension internationale.

Quel rôle a joué Pierre Soulages ?

Un rôle clé. Il a été associé au concours de rénovation du musée et a conseillé notamment la création d'une salle Courbet. Cela l'a amené à faire une donation majeure en 2005 qui constituait à l'époque le plus grand fonds international autour de Soulages.

De quelles acquisitions êtes-vous le plus fier ?

Les premières acquisitions de Soulages en 1999, qui ont marqué l'ouverture du musée à l'art

contemporain. Plus de 2 000 œuvres ont été acquises en 30 ans, dont la moitié consacrée à l'art moderne, notamment des artistes de Support-Surface (Viallat, Dezeuze, Bioulès). Les collections historiques ont été renforcées notamment avec des œuvres de Fabre, Cabanel, Bourdon et Germaine Richier. L'acquisition des derniers grands Bazille, très convoités par les collectionneurs américains, a également été un moment marquant.

L'exposition la plus complexe à monter ?

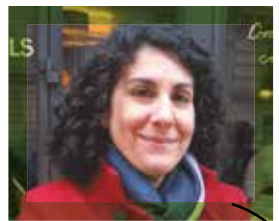
La rétrospective Courbet en 2008 qui a marqué la réouverture du musée et son entrée sur la scène internationale, avec des prêts du musée d'Orsay et une présentation au Metropolitan Museum of New York. L'exposition Caravage en 2012, montée en partenariat avec Toulouse, a été aussi un immense défi. Obtenir des prêts des tableaux de cet artiste, dont il existe à peine une cinquantaine d'œuvres dans le monde, a nécessité d'importantes négociations.

Celles qui vous ont procuré le plus d'émotions ?

La rétrospective Courbet en 2008. J'ai ressenti la même intensité en reconstituant, après 15 ans de recherche, *Vénus et Adonis* de Poussin. J'ai retrouvé et acquis la partie manquante à New York en 2010, permettant de restaurer cette œuvre majeure du musée.

Quelle est la mission essentielle du musée aujourd'hui ?

Éducative et scientifique. Il doit sensibiliser tous les publics, notamment les jeunes, en rendant l'art accessible et compréhensible. Il doit aussi préserver son excellence scientifique en enrichissant ses collections et en continuant à s'ouvrir à l'art contemporain.



©X de Raulin

Questions à Juliette Trey

Auparavant directrice adjointe du département des études et de la recherche à l'Institut national d'histoire de l'art (INHA), elle succédera à Michel Hilaire à la direction du musée Fabre.

Quel rapport avez-vous avec Montpellier ?

Juliette Trey : J'ai grandi et vécu à Paris, et j'ai découvert Montpellier il y a une dizaine d'années en organisant une exposition sur Bouchardon, sculpteur du XVIII^e siècle, dont des dessins sont conservés aux musées Fabre et Atger. Ce fut un véritable coup de cœur.

Quelle direction va prendre le musée Fabre ?

L'objectif est de ralentir le rythme des expositions temporaires. Il y aura une grande exposition estivale, en partenariat avec des institutions françaises ou internationales, et en hiver des expositions centrées sur les collections permanentes. L'art contemporain restera un axe essentiel et l'articulation avec le MO.CO. sera un enjeu majeur.

Comment élargir les collaborations ?

Je souhaite que le musée aille davantage à la rencontre des publics. Je compte également renforcer les collaborations avec les historiens de l'art, mais aussi les acousticiens, architectes ou scientifiques travaillant sur la conservation et la restauration des œuvres. L'idée est de transformer le musée en une pépinière de projets de recherche.



©Christophe Ruiz

PISCINES

Prévenir les noyades

La noyade est l'une des dix causes principales de mortalité chez les plus jeunes. En 2025, comme chaque année, la Métropole se mobilise pour sensibiliser petits et grands aux dangers liés à l'eau et aux bonnes pratiques de sécurité. Du 14 au 25 avril, des stages « Sécu Pass » pour les 4 à 6 ans seront ainsi proposés dans les piscines pour acquérir les gestes essentiels en cas de chute dans l'eau (inscription : billeterie-piscines.montpellier.fr). Du 28 avril au 16 mai, plusieurs actions seront également menées en milieu scolaire et, pour la première fois, étendues aux enfants dans les crèches. En attendant la Journée de la prévention des noyades, organisée le 14 mai, de 10h à 18h, avec de nombreuses activités ludiques et éducatives gratuites.

montpellier3m.fr/piscines

LAVÉRUNE

Une résidence intergénérationnelle



©C. Marson

Le 24 janvier, Michaël Delafosse, président de la Métropole, était aux côtés de Roger Caizergues, maire de Lavérune, pour poser la première pierre de la résidence intergénérationnelle La Bastide du Château, du groupe M&A et de La Cité Jardins. En 2027, ce futur lieu de vie accueillera une mixité sociale unique, réunissant 37 logements pour jeunes actifs de moins de 30 ans et 62 pour seniors, sous conditions de ressources. Mais aussi un espace commun qui permettra aux résidents de participer à des animations. L'association A Domicile Hérault aura en charge l'animation de la structure. Cette résidence, qui vise à renforcer le lien social tout en répondant au besoin de logements dans la commune, incarne le bien vivre ensemble prôné à Lavérune. Ce projet architectural conçu par l'agence Miralles s'intègre dans le cadre patrimonial du château des Évêques à proximité.

laverune.fr

COURSES

Montpellier Run Festival

Les 12 et 13 avril, six épreuves feront courir les sportifs de tous niveaux lors de la seconde édition du Montpellier Run Festival : le marathon (42,195 km) ; le semi-marathon (21,1 km) ; le 10 km ; l'Ekiden (42,2 km en équipe) ; le 5 km et les courses kids (500 m à 3 km). Une édition proposée par le Montpellier Athletic Méditerranée Métropole. Le parcours en boucle en cœur de ville prévoit un départ depuis le village installé sur la promenade du Peyrou et une arrivée sous l'arc de Triomphe.

montpellierunfestival.fr



©Montpellier Run Festival



RÉEMPLOI

Méga Troc le 5 avril

Consommez responsable en participant à la 3^e édition du Méga Troc organisée par la Métropole en lien avec le lycée Pompidou de Castelnau-le-Lez, samedi 5 avril de 11h à 16h. L'occasion d'échanger des biens entre particuliers : vêtements, petits mobiliers, livres, jouets... Pour chaque article déposé, une valeur virtuelle est attribuée permettant de troquer ses jetons virtuels contre d'autres objets. De 11h à 13h, dépôt des objets, de 13h à 15h, dépôt des objets et ouverture du troc et de 15h à 16h, troc (plus de dépôt).

Ma mission : accompagner les usagers de la médiathèque

Agent du patrimoine en médiathèque : un poste multitâche, mêlant accueil du public, mais aussi création d'animations, encadrement d'ateliers, suivi des sélections de documents, que nous fait découvrir Nadia Djoudi-Dahmouni, employée depuis 27 ans à la médiathèque Victor Hugo.

NADIA DJOUDI-DAHMOUNI,
agent du patrimoine,
médiathèque
Victor Hugo



4 500

USAGERS
sont inscrits à la médiathèque Victor Hugo, 207 rue Guillaume Janvier, quartier Croix-d'Argent, à Montpellier. 12 agents assurent l'accueil et les activités de cet espace de proximité, riche de 50 000 documents, assurant 220 000 prêts annuels et 88 000 entrées par an. Livres, CD, DVD, jeux de société, expositions, rencontres, ateliers pour tous.

30 ans, ça se fête ! Inaugurée le 7 janvier 1995, la médiathèque Victor Hugo s'est offert un bel anniversaire, avec ballons, jeux, spectacle, atelier danse, puzzle participatif. De quoi réjouir Nadia Djoudi-Dahmouni, agent du patrimoine, particulièrement investie dans l'organisation de l'événement. Un anniversaire qui est aussi un peu le sien, puisqu'il y a 27 ans que cette habitante du quartier Croix d'Argent est entrée en tant qu'emploi jeune dans l'établissement. Elle y a peu à peu gravi les échelons, obtenant en 2013 le concours d'adjoint du patrimoine 1^{re} classe. « C'est un peu mon second chez-moi », dit-elle en parcourant les rayonnages du secteur Images son multimédia dont elle s'occupe plus spécifiquement.

La relation au public, primordiale
« Même à la maison, lorsque je prépare une animation, il m'arrive de m'interrompre dans ce que je fais pour noter une idée », s'amuse-t-elle. Mais c'est ce que j'aime, j'adore ce que je fais. » Certes, le métier de bibliothécaire conserve ses tâches routinières, « classe-

ment, rangement, nettoyage des supports et aussi beaucoup de maintenance ». Mais le cœur du métier laisse une grande place pour inventer activités et animations. « Et bien sûr avec pour priorité la relation au public. Scolaires, enfants, adultes, personnes âgées... Il faut offrir à chacun l'accueil et l'écoute qu'ils sont en droit d'attendre dans un service public. » Là, un conseil de lecture, ici un éveil musical, un apprentissage informatique, un atelier robot...

Un métier toujours à inventer
« Le travail en médiathèque est varié. On alterne entre l'accueil, les inscriptions, le rangement en secteur... » Mais une large partie du travail se fait aussi en dehors des heures d'ouverture au public. « Je fais partie d'une commission musique, spécialisée dans le secteur "musiques du monde", et, à partir des catalogues, de l'actualité, des demandes aussi des usagers, nous nous occupons des sélections de documents pour enrichir les collections. On ne s'ennuie jamais. »

VOUS AVEZ DIT MÉDIATHÈQUE ?

Le réseau des médiathèques de la Métropole de Montpellier compte 14 équipements répartis dans six quartiers de la ville et huit communes du territoire. Mission première des médiathèques, l'accès le plus large à la culture, l'information, la formation et aux loisirs. L'emprunt de documents, réservé aux abonnés, s'est enrichi grâce au prêt numérique, la VOD, l'autoformation ou la presse en ligne. Mais les médiathèques sont aussi des lieux ouverts à tous, sans inscription, pour lire, consulter la presse, voir une exposition, une conférence, une projection.

mediatheques.montpellier3m.fr

Merci à nos mécènes

Look up Geoscience, entreprise montpelliéraine spécialisée dans la conception de solutions logicielles pour accélérer la transition énergétique, est engagée pour la culture. Elle est mécène du MO.CO. qui programme, jusqu'au 18 mai, trois expositions sur l'art et la science, mais aussi du Cinemed, qui propose aux écoliers de la métropole son festival cinéma jeune public jusqu'au 11 avril.



Sébastien Lacaze de Look up Geoscience au MO.CO.

« J'adore le cinéma, la culture reste l'une des plus belles façons d'envisager la vie sous un angle insolite », confie Sébastien Lacaze, géophysicien, président de la French Tech Méditerranée, co-fondateur de Look up Geoscience. Créée en 2024, la start-up dont le nom est une référence à *Don't look up*, film d'Adam McKay avec Leonardo DiCaprio et Meryl Streep, conçoit un logiciel nouvelle génération pour simplifier la connaissance du sous-sol, de la surface aux profondeurs de la terre. « L'émancipation personnelle et la liberté de penser passent par l'accès de tous à la culture ! J'ai partagé cette approche avec l'équipe de Cinemed⁽¹⁾, puis avec celle du MO.CO.⁽²⁾ et du festival de musique Mardi Graves. Ces institutions culturelles ont choisi de promouvoir et d'exploiter l'innovation dans la création, pilier du monde de l'entreprise ! », s'enthousiasme Sébastien Lacaze qui soutient aussi le Montpellier Beach Volley. Look up Geoscience est mécène depuis 2024 du Cinemed. Le festival jeune public

du Cinemed propose, jusqu'au 11 avril, 19 séances à 5 000 élèves des écoles primaires de la métropole, pour éveiller leur curiosité grâce à des œuvres de qualité. « Nous sommes très fiers d'associer le MO.CO. aux valeurs éthiques de Look up Geosciences qui a rejoint la fondation d'entreprises », explique Margaux Strazzeri, chef de projet mécénat. Jusqu'au 18 mai, trois expositions y explorent les relations entre l'art et la science : *Metempsychosis*, Ivana Bašić, *Podrome*, Pierre Unal-Brunet au M.O.C.O. Panacée, et *Éprouver l'inconnu* au M.O.C.O. Montpellier Contemporain.

lookupgeoscience.com/fr
moco.art/fr
cinemed.tm.fr

(1) Mediaffiche, Comausud, JF Impression et le Crédit Agricole Languedoc sont également mécènes du Cinemed.
(2) AEKO, Bureaux and co, CGCB Avocats, CIC Delmas, Crédit Agricole Languedoc, Eiffage Immobilier, ESMA, Hugar, Inovie, SARL Rodet, Montpellier Handball, OPALIA, Pousse-Clanet Espaces Verts, Proméo, Quantum Surgical, Socri-Reim, Tourny Entreprise SAS, Tourre Sanchis, Vestia sont également mécènes du MO.CO.

« L'implication des acteurs locaux et des citoyens est nécessaire pour faire face aux défis de demain. Quand les acteurs s'unissent, Montpellier réussit. Merci aux mécènes de leur engagement. »

Michaël Delafosse,
président de Montpellier Méditerranée Métropole,
maire de Montpellier

« Je suis le premier élu à porter une délégation mécénat. La Ville et la Métropole de Montpellier ont voulu structurer le mécénat pour insuffler une dynamique de territoire afin que Montpellier soit plus que jamais une cité de partage et de solidarité. »

Roger-Yannick Chartier,
adjoint au maire de Montpellier
et conseiller métropolitain
délégué au Mécénat et
à la Création d'entreprises

**VOUS SOUHAITEZ
VOUS ENGAGER
AUX CÔTÉS DE
LA MÉTROPOLE**

Contactez la Coordination et développement du mécénat qui propose des projets porteurs de sens aux entreprises de toutes tailles, désireuses de s'engager.
florence.fabre@montpellier.fr
Tél. 06 15 58 83 48



L'entreprise allemande Cykero a choisi Montpellier pour installer son unité de reconditionnement d'appareils électroniques. Elle prévoit de créer 160 emplois.



CO'giter

Entreprises : le choix de Montpellier

Engagée dans une démarche à impact environnemental et sociétal, Montpellier est une des métropoles françaises les plus attractives. Son dynamisme économique s'appuie sur des filières stratégiques comme la santé, les énergies renouvelables, les industries culturelles et créatives, l'agri-agro et le numérique. Ce dynamisme résulte aussi d'une politique volontariste d'accueil et d'une offre structurée en immobilier d'entreprise, au travers notamment du BIC de Montpellier, dans le Top 5 mondial des meilleurs incubateurs publics. Enfin, son cadre de vie, entre ensoleillement et vitalité culturelle, séduit les entreprises qui bénéficient d'un vivier de talents, grâce à un enseignement supérieur d'excellence.



C'EST LA POSITION DE MONTPELLIER DANS LE BAROMÈTRE 2025 ARTHUR LOYD DES GRANDES MÉTROPOLLES. MAIS ELLE DÉCROCHE LA MÉDAILLE D'OR POUR L'ACCUEIL DES ENTREPRISES ET L'IMMOBILIER PROFESSIONNEL, LA CONNECTIVITÉ, LE CAPITAL HUMAIN ET LES TRANSITIONS.
arthur-loyd.com

« Être à l'écoute des entrepreneurs »

Avec une hausse de +1,5 % des créations d'entreprise en octobre 2024 après quatre mois de baisse, la Métropole de Montpellier se positionne comme un territoire économique attractif grâce à un écosystème entrepreneurial dynamique porté par des filières stratégiques. Interview de Hind Emad, vice-présidente déléguée au Développement économique et numérique.



Au premier plan, Hind Emad aux côtés d'Isabelle Prévot, directrice du BIC, lors du lancement d'Henera, un incubateur dédié aux énergies décarbonées.

Montpellier attire de plus en plus d'entreprises. Quelles en sont les raisons ?

Hind Emad : Montpellier est dans le Top 3 des métropoles les plus attractives de France, selon le dernier baromètre Arthur Loyd. Et ce n'est pas un hasard ! Notre territoire a de sérieux atouts. D'abord, des filières stratégiques puissantes. La santé et les biotechnologies avec MedVallée, un pôle d'excellence qui fédère entrepreneurs, chercheurs et monde académique, et qui a généré depuis 2020 près de 1 000 emplois. Le numérique et l'IA qui évoluent dans un écosystème ultra-dynamique, boosté par le travail du BIC qui accompagne les porteurs de projets innovants dans ses deux incubateurs, la Halle de l'Innovation et Cap Alpha à Clapiers, berceau de ses pépinières. Les Industries Culturelles et Créatives en pleine effervescence, avec la Cité Créative qui attire des talents et des entreprises à fort potentiel de développement. Enfin, Montpellier est un hub des énergies renouvelables, avec une ambition claire : devenir une référence en matière de décarbonation d'ici 2030. Et, bien sûr, impossible de ne pas mentionner le positionnement géographique stratégique de la métropole, carrefour des «suds», au centre d'un réseau dense de grandes infrastructures indispensables à l'installation des entreprises... Tout cela fait de Montpellier une terre d'opportunités !

Offrir des opportunités uniques aux entreprises

Comment la Métropole incite-t-elle les entreprises à s'installer sur son territoire ?

H.E. : Contrairement à d'autres régions, nous n'avons pas un passé industriel qui joue en notre faveur. Nous devons donc être proactifs et convaincants. Et c'est ce que nous faisons ! Nous mettons à la disposition des entreprises qui cherchent à s'implanter un guichet unique avec un accompagnement gratuit et sur mesure. Montpellier dispose également d'une offre complète et structurée en immobilier d'entreprise, pour répondre à leurs besoins à tous les stades de leur développement. Elle s'articule autour du BIC de Montpellier, d'hôtels d'entreprises, d'ateliers relais, de parcs d'activités et de services dédiés aux entreprises internationales. Chaque année, plus de 300 demandes de projets immobiliers ou fonciers sont déposées. Cette mobilisation, qui se traduit aussi par la création du quartier d'affaires Cambacérès, est d'ailleurs distinguée par le récent baromètre Arthur Loyd qui place Montpellier à la première place pour l'accueil des entreprises et l'immobilier professionnel.

Quels sont les bénéfices de l'implantation des entreprises pour la Métropole et ses habitants ?

H.E. : Chaque nouvelle entreprise qui s'installe, c'est plus d'emplois, plus de dynamisme, plus d'opportunités pour nos jeunes diplômés. Nous devons soutenir l'entrepreneuriat et l'innovation locale pour garder cette dynamique. Montpellier a tout pour être une métropole incontournable en France et en Europe. Continuons à bâtir un territoire exemplaire et dont nous sommes fiers.



CONNECTIVITÉ

Une position stratégique

Un des atouts de Montpellier est sa localisation stratégique qui séduit les entreprises. Ses deux gares TGV la relient à Paris en 3h15, tandis que l'aéroport, à 10 km du centre-ville, propose des vols vers plusieurs grandes villes françaises et européennes. Sur le plan routier, Montpellier est un point clé de l'autoroute A9, reliant rapidement Toulouse, Marseille, Barcelone et l'Italie, tandis que l'A75 ouvre l'accès au centre et au nord de la France. À proximité, le port de Sète, deuxième port de commerce méditerranéen français, constitue une plateforme logistique multimodale, facilitant les échanges avec les marchés européens et méditerranéens. Une situation géographique qui a influencé de grandes entreprises internationales à s'implanter à Montpellier : Dell, Bausch+Lomb, Computacenter, Schlumberger, Ubisoft, et bien d'autres.



CADRE DE VIE

Gratuité et médecine

Montpellier séduit par son cadre de vie exceptionnel, offrant 300 jours de soleil par an. Elle est la première métropole française à instaurer la gratuité totale des transports en commun pour ses habitants. Son réseau dense de tramways et de bus, complété par le développement des pistes cyclables et du bustram (voir pages 30-31), en fait un modèle de mobilité durable, attirant ainsi les entreprises soucieuses des enjeux environnementaux. Par ailleurs, son réseau médical de pointe et son écosystème universitaire et de recherche d'excellence renforcent son dynamisme et son attractivité.

EMPLOIS

Cykero s'installe à Montpellier

160 emplois directs seront créés à terme par Cykero, spécialiste européen du reconditionnement premium d'appareils électroniques (smartphones, tablettes, ordinateurs portables et accessoires). Alors que l'entreprise vient d'installer des bureaux au sein du MIBI, le parc Eurêka de Castelnau-le-Lez accueillera son nouveau technocentre industriel robotisé et son centre de R&D. Ils devraient être opérationnels à la mi-2026. Pour Bicho Metias, son fondateur, cette implantation repose sur plusieurs facteurs : « Ce site sera au cœur de notre stratégie européenne et bénéficiera des dernières innovations en matière de process industriels. Notre choix d'implantation repose sur plusieurs éléments stratégiques. Un écosystème dynamique en matière d'innovation et d'économie circulaire, avec un fort soutien des acteurs locaux. Un positionnement géographique clé, permettant de couvrir efficacement le marché européen. Une volonté de relocaliser en France, pour offrir une qualité équivalente au neuf et renforcer notre marque. Enfin, le soutien de la Métropole, de la Région et de leurs partenaires a été déterminant pour structurer notre projet dans des conditions optimales. »

cykero.eu/fr



Bicho Metias, fondateur de Cykero, aux côtés de Michaël Delafosse lors de l'officialisation de l'implantation de l'entreprise sur le territoire métropolitain.

Elles s'épanouissent dans la métropole

Pour appuyer sa stratégie de développement économique, la Métropole a fait le choix de se concentrer sur les industries culturelles et créatives, le numérique et l'IA, les énergies renouvelables et la santé globale. Coup de projecteur sur cinq entreprises emblématiques de ces filières, qui grandissent sur le territoire.

01. ENR

EDF RENOUVELABLES, AU CŒUR DE L'ÉCOSYSTÈME

EDF Renouvelables, acteur majeur du secteur des énergies renouvelables, a choisi Montpellier en 2020 pour s'implanter. L'entreprise a pris ses quartiers dans l'immeuble Prism, où plus de 200 collaborateurs œuvrent déjà. D'ici 2030, cet effectif devrait atteindre 450 personnes. « Cette implantation s'est imposée naturellement », explique Sofiane Boukebbous, directeur de la Zone Sud-Est et Outre-Mer. La métropole montpelliéraine bénéficie de nombreux atouts, notamment un écosystème d'énergies renouvelables dynamique qui en fait un pôle d'excellence dans ce domaine. Sans oublier son vivier de talents, et l'engagement des acteurs publics en faveur d'un avenir durable. » Une présence logique pour ce leader de l'énergie verte, d'autant que sa maison mère EDF vient de signer avec la Métropole un protocole d'intention visant à accélérer la décarbonation du territoire.

[edf-renouvelables.com](https://www.edf-renouvelables.com)



© Christophe Ruiz

02. ICC

FRANCE TÉLÉVISIONS INVESTIT ENCORE

Le secteur des Industries Culturelles et Créatives (audiovisuel, jeux vidéo) emploie plus de 3 500 personnes sur le territoire métropolitain. **France Télévisions**, déjà présente sur 16 000 m² à Vendargues, augmente nettement la capacité de ses studios de tournage. Un nouveau site de production sur deux hectares sortira de terre à la fin de l'année, avec quatre plateaux de tournage et un espace de stockage. « L'aventure France Télévisions à Vendargues continue ! Il y a six ans, nous avons inauguré les premiers studios. C'était aussi le pari de la diversification. Il est réussi si on se réfère à l'excellence des productions réalisées à Vendargues. Ce second site, très innovant, pourra accueillir tous les types de productions. Il va renforcer et fédérer l'écosystème ICC de la région autour de lui », détaille Delphine Ernotte-Cunci, présidente de France Télévisions.



© Fabien MALOT - FTV

Tournage de la série *Un si grand soleil* dans les studios de Vendargues.



Hugues Galambrun, PDG de Septeo.

© Mario Siniataj



Stéphane Marcel, directeur du digital d'InVivo.

© InVivo



Célia Belline, co-fondatrice de Cilcare.

© Cilcare

03. Numérique

SEPTEO, LEADER FRANÇAIS DU LOGICIEL

Septeo est une entreprise non cotée, mais valorisée au-delà du milliard d'euros (plus de 3 milliards suite à sa dernière opération d'ouverture de capital). Installée à Lattes et spécialisée dans l'édition de logiciels professionnels, elle investit chaque année plus de 60 millions d'euros dans l'IA. « Notre siège social, basé sur la Métropole, rassemble plusieurs branches d'activités et près d'un tiers de nos 3 200 collaborateurs. Le choix de Montpellier est aussi un « choix du cœur », explique Hugues Galambrun, son PDG, originaire de la région et attaché à sa qualité de vie.

04. 05. Santé globale

IN VIVO, NOURRIR LA PLANÈTE DE MANIÈRE DURABLE

InVivo, l'un des premiers groupes coopératifs agricoles européens avec ses 15 000 salariés, accompagne la transition écologique du champ à l'assiette. Il dispose d'une antenne à Montpellier, qui héberge plusieurs « pépites » spécialisées, notamment dans les solutions numériques pour le secteur agricole, comme SMAG, leader dans le big data agricole accompagné par le BIC et Cap Oméga. « Ce tissu économique fort est facteur d'attractivité pour les grands groupes. Nous continuons à créer de la valeur localement. La Métropole représente un bassin très attractif en termes de recherche en agronomie et de talents issus des filières d'excellence universitaires. Enfin, notre CEO, Thierry Blandinières, est président d'Agropolis Fondation et membre du conseil d'administration du CIRAD », explique Stéphane Marcel, directeur du digital d'InVivo.

CILCARE ET LES TROUBLES AUDITIFS

Cilcare a pour mission d'apporter des solutions aux patients atteints de troubles auditifs et souffrant des maladies neurocognitives et inflammatoires associées. « Il existe une forte culture de l'innovation ici, qui nous a convaincus que c'était le lieu idéal pour nous développer. Montpellier est un pôle d'excellence en matière de recherche médicale, avec des instituts de renom comme l'UM, le CNRS ou l'Inserm, et des CHU de premier plan, des dispositifs comme la SATT AxLR, qui favorise les transferts de technologies... L'accompagnement aux entreprises est également un facteur clé : le BIC et Créalia ont joué un rôle important dans notre développement », détaille Célia Belline, co-fondatrice de l'entreprise et ambassadrice de MedVallée.

MEDVALLÉE : SANTÉ, ALIMENTATION ET ENVIRONNEMENT

MedVallée est une dynamique entrepreneuriale qui permet de fédérer les acteurs économiques, de la recherche et de l'enseignement supérieur, autour de trois filières d'excellence : la santé, l'alimentation et l'environnement. Plus de 180 projets d'implantation ont déjà été accompagnés depuis 2020.



[Plus d'infos sur MedVallée](#)

Former les talents

Montpellier se distingue par son environnement académique d'excellence, porté par des institutions de renom. Ces établissements jouent un rôle clé dans le dynamisme du territoire en formant chaque année des milliers d'étudiants prêts à intégrer le monde professionnel.



5 000 enseignants-chercheurs sont répartis dans une dizaine de sites universitaires et de recherche de la métropole.

1^{re}

VILLE ÉTUDIANTE
de France plébiscitée par 94,17 % des étudiants devant Rennes, Toulouse et Caen.
(Palmarès L'Étudiant - Janvier 2025)



Franck Molina
Directeur de Sys2Diag, spécialisée dans les diagnostics médicaux

« Nous avons cinquante personnes dans nos laboratoires, la moitié provient de l'étranger. Si on ne trouve pas de travail ou d'école pour leurs familles, ils ne viennent pas à Montpellier. Les jeunes élèves de Jules Guesde qui ont la chance de suivre les formations internationales vont mieux comprendre le monde et faire rayonner Montpellier. »

Montpellier se distingue par une offre de formation variée et adaptée aux besoins du marché du travail. Ses 1 300 cursus couvrent des domaines stratégiques comme le commerce, le digital, les sciences, l'ingénierie et la santé. Dispensés dans divers établissements, ils forment une main-d'œuvre qualifiée et opérationnelle. Pour accompagner l'enseignement supérieur, la Métropole a d'ailleurs investi 19,1 millions d'euros via le Contrat de Plan État-Région 2021-2027, une hausse de 27 % par rapport au précédent.

Synergie formation-entreprises

L'un des atouts majeurs de Montpellier réside dans les liens étroits entre le monde académique et le tissu économique. Grâce aux stages, alternances, projets collaboratifs et incubateurs, les étudiants sont confrontés aux réalités du monde du travail dès leur formation. Cette proximité avec les entreprises leur permet d'acquérir une expérience précieuse, et permet aux entreprises de bénéficier de compétences innovantes.

Un enseignement international

En développant des formations adaptées aux

enjeux globaux, Montpellier devient un levier de compétitivité pour les entreprises. Le dernier en date est l'Établissement Public d'Enseignement International (EPEI), inauguré le 6 septembre au lycée Jules Guesde, à Montpellier. Soutenu par l'État et les collectivités, il propose des parcours internationaux du CP au baccalauréat, formant des élèves multilingues et ouverts sur le monde. Dès cette rentrée, une classe de sixième (anglo-américain, japonais) et des sections internationales en seconde (anglo-américain, chinois, arabe) ont été ouvertes.

Des profils adaptés

L'EPEI poursuivra son expansion avec une classe de CP en 2025, une classe de CE1 en 2026, puis une section élémentaire complète. À terme, il accueillera 600 élèves, formant des profils adaptés aux entreprises tournées vers l'export. « Cette offre est un atout majeur pour l'attractivité de la Métropole. Elle répond à un enjeu d'ouverture et de développement économique du territoire », souligne Sophie Béjean, rectrice de la région académique d'Occitanie.

APPRENTISSAGE

Un tremplin pour l'emploi



L'Union des industries et métiers de la métallurgie joue un rôle essentiel dans la formation industrielle par l'apprentissage. À Baillargues, elle dispose d'un centre dédié à l'alternance et à la formation continue, couvrant près de quarante domaines tels que l'électronique, le numérique, la maintenance industrielle, l'informatique réseau, la mécanique, la productique, la chaudronnerie et la conception industrielle. Chaque année, plus de 750 apprenants y sont formés, avec un taux de réussite aux examens de 86 %. Adaptées aux besoins des entreprises, ces formations permettent à 85 % des apprentis de décrocher un emploi dans les six mois suivant leur cursus.

formation-industries-occitanie.fr

PARITÉ

L'EPF accélère



L'EPF, école d'ingénieurs généraliste engagée dans les transitions, mise sur la parité en réservant 50 places aux futures bachelières sur ses quatre campus, dont celui de Montpellier. Depuis janvier 2025, Parcoursup propose une voie d'accès exclusivement féminine, sans compétition, basée sur l'étude du dossier, une mise en situation collective et un entretien. Baptisée ParityLab, cette initiative vise à encourager davantage de femmes à intégrer les écoles d'ingénieurs et à leur fournir les outils nécessaires pour réussir dans un secteur encore marqué par les inégalités. Avec seulement 33 % de femmes dans ses promotions, l'EPF ambitionne d'atteindre la parité d'ici 2028.

epf.fr

PARTENARIAT

Transition

La Métropole et l'Institut Mines-Télécom (IMT), basé à Cap Omega, ont noué un partenariat afin d'accompagner les entreprises du territoire dans la transition numérique, écologique et sociétale. L'IMT a ainsi implanté un *Transition and executive education center* (TExEd) qui propose de la formation aux entreprises tout au long de leur phase de croissance et de développement.

imt.fr



ESMA / MBS

Une nouvelle formation pour les ICC



L'ESMA (École Supérieure des Métiers Artistiques) et la Montpellier Business School lancent une formation en deux ans axée sur la production et le management dans les industries du divertissement (cinéma, animation, jeux vidéo). Reconnue par l'État, elle ouvrira en septembre 2025 et sera dispensée en anglais. Intitulée MSc Producer & Entertainment Manager, elle s'adresse aux étudiants de niveau Bac+3/Bac+4 en management et gestion d'entreprise. « Cela répond à une demande de profils qualifiés en management et gestion de production qui ne cesse d'augmenter chez les entreprises des industries créatives », indique Bruno Ducasse, directeur général de MBS. Les étudiants évolueront entre les deux campus. Ils seront formés aux compétences de gestion d'entreprise par MBS, tandis que l'enseignement des techniques de production audiovisuelle et la compréhension du processus créatif se feront à l'ESMA.

mbs-education.com

Attirer et accompagner les entreprises

Qu'il s'agisse de s'implanter sur son territoire, de s'y développer ou d'y créer son entreprise innovante, Montpellier répond à chaque fois présente en proposant un accompagnement sur mesure via son service Implantation des entreprises et le BIC.

Faciliter l'implantation des entreprises

L'attractivité d'un territoire repose sur sa capacité à savoir accueillir et répondre aux entreprises, quels que soient leurs besoins et leurs stades de développement. Pour ce faire, la Métropole de Montpellier a mis en place un guichet unique qui propose un accompagnement gratuit et sur mesure, adapté à chaque étape de leur projet. C'est la mission du service Implantation des entreprises, dont l'expertise est panoramique sur l'offre foncière et l'immobilier d'entreprise disponibles. La Métropole de Montpellier dispose, en plus de parcs d'activités qui continuent de s'étoffer, d'hôtels d'entreprises et d'ateliers relais. Soit 25 000 m² de surface à la location, dont 10 500 m² sur le Biopôle Euromédecine, dédié à la santé et aux biotechnologies. En complément, un accompagnement spécifique est proposé aux entreprises internationales. L'entreprise européenne Cykero vient ainsi d'annoncer l'implantation de son futur technocentre et de son unité de R&D à Castelnau-le-Lez (voir page 15).



La Halle de l'innovation, navire amiral du BIC de Montpellier, au cœur du quartier Cambacérés.

© Olivier Octobrie

Le BIC pour les start-up

Quant aux start-up, elles sont choyées à Montpellier ! L'offre d'hébergement du BIC de Montpellier, qui aide les créateurs d'entreprises innovantes du territoire à valider, structurer et développer leur projet dans une approche durable, est déployée sur trois sites : la Halle de l'Innovation, dans le quartier d'affaires Cambacérés – qui accueille le Lab Mobilités –, Cap Alpha à Clapiers et l'Espace Gisèle Halimi dans le quartier de la Mosson.

Des outils d'accompagnement complets

À son offre découpée en quatre phases (Première Marche, Embarquement, Propulsion

et Conquête), s'ajoutent également des programmes sectoriels pointus : le Montpellier Game Lab pour les jeunes studios de jeu vidéo, l'ESA BIC pour les projets en lien avec le spatial, et Henera, programme d'incubation dédié aux énergies décarbonées. Preuve de son expertise, le taux de survie à trois ans des entreprises qu'il accompagne atteint 90%, contre 75% au national. À ce jour, plus de 170 projets d'entreprises y sont en cours d'incubation !



© F. Darnedji

Questions à

Alex Larue, président de l'Agence de Développement et des Transitions

Les missions de l'Agence ?

C'est une association avec une gouvernance novatrice intégrant 200 communes, des fédérations professionnelles, des entreprises et des structures de formation. Le but est de « faire ensemble » la transition du modèle économique, de fédérer autour du développement durable. Cette spécificité est inédite en France.

Comment accompagne-t-elle les entreprises ?

Nous agissons comme un catalyseur pour les initiatives locales en matière de transition. Notre territoire compte beaucoup de TPE et PME, pour qui ce virage peut être complexe et coûteux. Nous les accompagnons grâce à un programme collectif de réalisation de bilans carbone des entreprises ou en mobilisant « la matière grise » du territoire. Favoriser une économie décarbonée est un facteur d'attractivité.

Les réalisations pour 2025 ?

Nous avons créé une Coopérative carbone avec EDF EnR, qui accompagne les projets locaux de réduction du carbone (voir page 6). Nous travaillons à booster le réemploi des matériaux. L'agence est la troisième en France à développer une telle structure, en y ajoutant une approche « développement économique ». Le Congrès national des agences de développement (CNER) se tiendra en novembre à Montpellier. Une belle reconnaissance !

Des acteurs aux côtés de la Métropole

En soutenant activement l'innovation sur le territoire où ils ont leur siège, la French Tech Méditerranée et le pôle de compétitivité Eurobiomed sont deux partenaires majeurs de la Métropole de Montpellier.

EUROBIOMED, vitrine de la filière santé

Depuis 20 ans, le pôle de compétitivité Eurobiomed, spécialisé dans la santé, regroupe industriels, chercheurs et hospitaliers. Ce réseau public/privé, dont le siège est à Montpellier, au sein du Biopôle Euromédecine, au cœur de l'écosystème de la santé, accompagne l'innovation « Healthtech » en régions Occitanie et Sud. « Nous comptons 430 adhérents, dont 80 sur le territoire de la métropole. Nous avons accompagné 380 entreprises et labellisé 310 projets de R&D. Nous sommes un peu la vitrine de la

filiale et de ses atouts. Notre offre est complémentaire de celle de la Métropole. Ainsi, une entreprise incubée au BIC vient ensuite souvent chez nous pour se développer », détaille Émilie Royère, directrice générale. Le Pôle apporte son expertise dans la préparation des appels à projets publics et des levées de fonds privés. Eurobiomed propose aussi, via son réseau d'experts, un accompagnement dans le domaine réglementaire, la recherche de partenaires industriels ou la négociation avec de grands groupes.

“ Nos membres nous confient l'état de leurs recherches et leurs besoins, nous leur conseillons les meilleures solutions et les meilleurs partenaires pour leur projet ”

La French Tech Méditerranée soutient l'innovation



© L. Séverac

L'ancrage de la filière du numérique et des technologies d'avenir sur le territoire a connu un véritable tournant avec la labellisation capitale French Tech obtenue en 2019. Forte de ses atouts, Montpellier a été une des premières métropoles de sa catégorie dont l'écosystème a été labellisé. De nombreux entrepreneurs engagés et innovants du territoire ont fait le choix de rejoindre cette dynamique désormais portée par l'association French Tech Méditerranée. Cette dernière s'adresse aux entreprises innovantes implantées ou souhaitant s'installer dans l'Hérault et jusqu'au Gard. « L'association, qui réunit plus de 300 adhérents, travaille en collaboration avec ses partenaires territoriaux, tels que la Métropole, sur des sujets importants pour soutenir les start-up au quotidien : le financement, l'attractivité des talents, l'intégration de l'IA, le développement à l'international, la mise en relation avec des acheteurs... », détaille Sébastien Lacaze, son président. L'association organise notamment «Hello La Tech», un rendez-vous annuel qui rassemble plus de 500 participants. En 2025, il se tiendra à Montpellier le 27 mai.

lafrenchtechmed.com



© Ville de Sussargues



CO'mmunes

31 identités, un seul territoire

EN COMMUN p. 22-23
Nature en fête

EN BREF p. 24-25

COMMUNE p. 26-27
À découvrir à Saussan

Samedi 19 avril, de 15h à 18h, la Ville de Sussargues organise la Fête de l'œuf dans le parc du Bérange. Une journée familiale, avec traditionnelle chasse aux œufs en chocolat sur fond d'animation musicale.
ville-sussargues.fr

En commun Nature en fête

Avec le retour des beaux jours, la métropole de Montpellier voit éclore dans de nombreuses communes plusieurs rendez-vous dédiés aux amoureux de nature. Vente de fleurs et de plantes voisine avec des animations pour tous et une sensibilisation à la protection de l'environnement.



Parcs et jardins, dès les premiers beaux jours, deviennent le cadre de journées d'animations. Comme à Sussargues, qui organise samedi 19 avril, au parc du Bérange, sa traditionnelle **Fête de l'œuf**. À Saint-Brès, dans le cadre magnifique du parc de l'Escargot et son château du XIX^e siècle, le **Printemps sous les arbres** vous invite à flâner les 17 et 18 mai, tout en profitant de la présence de pépiniéristes, conférenciers, passionnés de nature et artisans. Même formule à Lavérune, sous les grands arbres plusieurs fois centenaires du parc du château des Évêques à l'occasion de la **27^e Journée des jardins**, organisée le 11 mai, avec marché aux plantes, artisanat, produits du terroir, spectacles, expositions. À Montpellier, dimanche 23 mars, c'est dans le cadre historique du jardin des Plantes que se déroulera la 20^e édition de **Primavera**. Avec un volet d'animations dédié à la protection de l'environnement et au respect de la nature. À Fabrègues, le 18 mai, le **marché de plein air** ouvert aux pépiniéristes propose, lui aussi, des ateliers de sensibilisation et de recyclage des déchets... Sans oublier, dimanche 30 mars, à Baillargues, la 3^e édition de la manifestation **Des Racines et deux aïles**, grande journée familiale dédiée à l'agriculture traditionnelle, célébrant techniques et savoir-faire d'autrefois, mais aussi artisanat et produits locaux.



LAVÉRUNE / Journée des jardins
Marché aux plantes, point conseil jardinage, conférences, mais aussi expositions, spectacles... Le dimanche 11 mai, de 10h à 18h, nouvelle édition de la Journée des jardins dans le parc du château des Évêques de Lavérune.
laverune.fr

© Ville de Lavérune



© Ville de Saint-Brès



SAINT-BRÈS / Printemps sous les arbres
Samedi 17 et dimanche 18 mai : nouvelle édition du Printemps sous les Arbres à Saint-Brès. Un rendez-vous festif et responsable, mêlant concerts, conférences, expositions, marché artisanal, pépiniéristes, animations pour enfants...
ville-saintbres.fr

© Ville de Baillargues



BAILLARGUES / Des Racines et deux aïles
Labours traditionnels à la force des chevaux et des mulets, mini-ferme, promenade en calèche... Le 30 mars, plongez dans l'ambiance d'une fête champêtre à la découverte de l'agriculture et du savoir-faire rural de Baillargues. Rendez-vous dès 9h, rue du Contrôle, près du collège Le Bérange. Entrée libre.
baillargues.fr



NOUVEAU

SAINT-JEAN-DE-VÉDAS



TOUTE LA VILLE SUR MOBILE

La Ville de Saint-Jean-de-Védas a lancé sa nouvelle application mobile « Saint-Jean-de-Védas », conçue pour faciliter l'accès aux services municipaux et améliorer la communication avec les habitants et les visiteurs de

la commune. Cette application innovante offre une multitude de fonctionnalités permettant notamment de simplifier les démarches administratives. Ses principales fonctionnalités incluent : les actualités, l'agenda, les démarches en un clic, les infos pratiques, les signalements de problèmes, les alertes personnalisées...

saintjeandevedas.fr

SÉCURITÉ

MURVIEL-LÈS-MONTPELLIER

VILLAGE PRUDENT

Murviel-lès-Montpellier vient de recevoir le label « Village Prudent », décerné par l'Association Prévention Routière. Les deux cœurs obtenus récompensent les efforts de la commune pour améliorer la sécurité routière et la qualité de vie de ses habitants. Zones 30, systèmes de ralentissement, zone de rencontre 20 km/h rue des L avoires et avenue des jardins, parvis sécurisé devant les écoles, pistes cyclables et trottoirs adaptés

route de Saint-Georges d'Orques, sensibilisation...

« Nous avons de nouveaux projets pour améliorer la sécurité dans le village et viser le troisième cœur ! », annonce Gilles Cusin, adjoint en charge de l'urbanisme et de la sécurité.

murviel.fr



© Ville de Murviel-lès-Montpellier

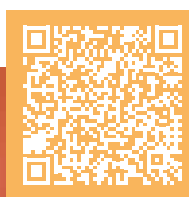
RAYONNEMENT

CASTRIES

LE CHÂTEAU SOUS LES PROJECTEURS

Le château de Castries s'apprête à prendre une nouvelle dimension. La Ville de Castries a confié à la société AV Extended l'exploitation de son « Versailles Languedocien » afin de faire vivre et rayonner ce patrimoine exceptionnel de l'est de la métropole. « Nous mettons le château en "location" à travers un bail emphytéotique de 22 ans pour qu'il devienne un lieu incontournable et pour réduire ses coûts de fonctionnement », précise Claudine Vassas Mejri, maire de la commune. La renommée de l'entreprise choisie, qui a travaillé dernièrement sur la cérémonie de réouverture de Notre-Dame de Paris, promet au site castriote un avenir lumineux.

Plus d'infos sur encommun.montpellier.fr



© Ville de Castries

C'EST NOUVEAU

COURNONTERRAL

BIENTÔT DES JARDINS FAMILIAUX

Le 13 novembre dernier, le conseil municipal a voté une nouvelle action en matière de développement durable et d'espaces naturels et agricoles :

l'acquisition de deux parcelles afin d'y établir un projet de jardins familiaux. Des jardins économes en eau, favorisant la permaculture, respectueux de l'environnement, solidaires et créateurs de lien social. C'est une véritable avancée pour ce chantier porté par un groupe de travail constitué d'habitants volontaires et d'élus municipaux. Si vous êtes intéressés par ce projet, prochainement porté par une association, contactez l'accueil de la mairie : 04 67 85 00 11 / accueil@ville-cournonterral.fr

ville-cournonterral.fr



ÉCOLE | GRABELS

UNE RÉNOVATION RÉSILIENTE

Inaugurée le 23 novembre, l'école Joseph Delteil à Grabels vient de bénéficier d'une importante rénovation. « C'est l'école du siècle du changement climatique, explique René Revol, maire de Grabels. Nous voulions une rénovation complète pour créer une situation de confort. Ce dernier conditionne l'apprentissage des savoirs. Cette opération est exemplaire et résiliente, avec des matériaux biosourcés ; l'isolation extérieure a été réalisée avec de la paille en caisson bois. L'école Delteil est le premier bâtiment public, en Occitanie, réhabilité avec cette technique. » Tourelles à vent, brise-soleil, stores... L'école s'adapte aux changements climatiques. Les panneaux photovoltaïques permettront à l'école de produire environ 125 MWh d'électricité, la rendant ainsi autonome.

ville-grabels.fr



© Ville de Grabels

EN TRANSITION

MONTAUD

L'ÉCLOSION D'UNE FORÊT FRUITIÈRE COMESTIBLE

À Montaud, une parcelle d'environ 4 000 m² s'apprête à être transformée en forêt fruitière comestible. Ce concept, né de la permaculture, est destiné à une production partagée pour les habitants et constitue un abri naturel pour les oiseaux et les insectes. « Ce projet a pour but d'encourager la diversité végétale méditerranéenne peu gourmande en eau, de remplacer les pratiques phytosanitaires par une politique de lutte biologique contrôlée en permaculture et de créer un tiers-lieu extérieur où les habitants pourront s'informer sur la biodiversité, explique Joël Raymond, maire de la commune. En réalisant cette forêt, nous réduisons également dans cette zone le ruissellement. C'est une adaptation très concrète aux changements climatiques. »

montaud34.fr



À VOIR

MONTFERRIER-SUR-LEZ

UN VOYAGE ARTISTIQUE

La Compagnie de danse d'Anne-Marie Porras revient pour la 3^e année consécutive avec ses danseurs vendredi 14 mars à 20h30, salle du Devézou. À l'affiche, « un voyage artistique varié et inspirant » composé de trois pièces chorégraphiques : *Resonance of the unseen*, *Analé* et *Bolero*. Tarif : 10 euros.

ville-montferrier-sur-lez.fr



SOLIDARITÉ

CASTELNAU-LE-LEZ

20^e ANNIVERSAIRE DE LA LOI HANDICAP

La Ville de Castelnaud-le-Lez intensifie ses actions en matière d'accessibilité et d'intégration des personnes touchées par le handicap en cette année 2025, qui marque le 20^e anniversaire de la loi handicap, promulguée le 11 février 2005. Dans l'objectif de l'élaboration fin 2025 de la Charte « Commune-Handicap », les habitants seront sensibilisés et mobilisés tout au long de l'année au travers d'actions culturelles, sportives et associatives. Prochain rendez-vous au printemps avec des ateliers créatifs organisés dans les Maisons des Proximités et une exposition au Kiasma dans le cadre d'Ethand'Art.

castelnaud-le-lez.fr



À découvrir à Saussan

À l'ouest de la métropole, Saussan et ses 2 000 habitants profitent d'un patrimoine naturel remarquable, au cœur d'une zone Natura 2000. Le village abrite plusieurs édifices médiévaux, ainsi qu'une tour de guet romaine, et un animal totémique, le Coucaïrous !

Chapelle des Pénitents

Accolée au vieux cimetière, la chapelle date du XVII^e siècle. Construite par la confrérie des Pénitents Blancs de Saussan, ceux-ci y organisaient de nombreux offices et cérémonies. Rénovée en 2023, elle accueille aujourd'hui des expositions ou des récitals.



© Mairie de Saussan



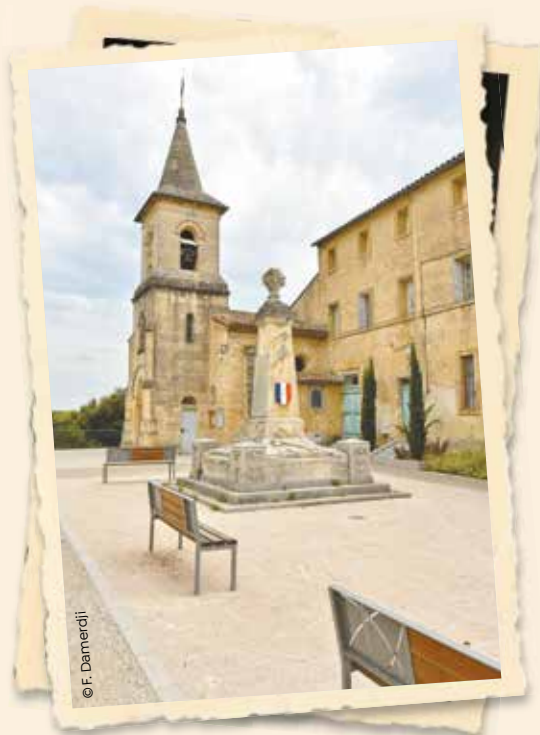
© F. Damerjil

Tour du Castellat

La tour du château, datant du XII^e siècle, est le seul vestige restant du monument. L'habitat du village s'est développé autour de ce château, qui a appartenu un temps au roi d'Aragon. Elle se situe sur un terrain privé, mais il est facile de l'admirer depuis la rue.

Église de la Nativité de Saint-Jean-Baptiste

Cette église romane du XII^e siècle, accolée au presbytère, se situe en bordure d'un parc et à proximité du bois de la Garenne, réserve de fraîcheur en période estivale. Le pape Clément V séjourna dans le village en 1305.



© F. Damerjil



© M.R.

Vestiges romains

Vraisemblablement issue d'un grand domaine gallo-romain du II^e siècle situé au bord de la via domitia, Saussan conserve quelques traces de ce passé, comme une fontaine et un « pigeonier », qui serait plutôt une ancienne tour de guet selon la DRAC.



LES fêtes

- **Les Régalades** : fête du partage autour de soupes préparées par les bénévoles de l'association, avec lectures et projection : courant mars
- **Carnaval** avec le Coucaïrous : 5 avril
- **Feux de la Saint-Jean** : fin juin
- **Fête votive** : 1^{er} week-end de juillet
- **Repas républicain et feu d'artifice** : 13 juillet
- **Festival des « Herbes Folles »** (expositions, concerts, conférences...) : fin juillet



© P.Malgre - LPO34

LA Zone Natura 2000 ET SES OISEAUX PROTÉGÉS

La plaine viticole Fabrègues-Poussan, zone protégée que Saussan partage avec ses voisines, se situe entre les montagnes de La Moure et de La Gardiole. Cette vaste mosaïque de zones cultivées, ponctuées de haies et de petits bois, constitue l'habitat naturel d'espèces d'oiseaux protégés : la Pie-grièche à poitrine rose, le Rollier d'Europe (photo) ou l'Outarde canepetière.



© Christophe Ruiz

Fresques, gouttières peintes et portes vigneronnes

Les rues du centre historique offrent une belle galerie de portes vigneronnes. Fresques et gouttières décorées, peintes par les habitants et les artistes saussannais, apportent couleur, humour et bonne humeur dans le village.

L'animal totémique « Coucaïrous »

Sorti de la « fontaine romaine », Coucaïrous est une créature mythique, lointaine parente des dragons. Avec le temps, il est devenu végétarien, s'est trouvé une épouse et a fondé un foyer. Capable de jeter des sorts à ceux qui embêtent les enfants, il est en général visible lors du carnaval et des feux de la Saint-Jean.



La boutique de la zone agricole

Les producteurs de la commune proposent leurs produits locaux en vente directe sur leurs exploitations, comme au domaine de Valautres (dont les bâtiments retracent les différentes époques du village), ou dans une boutique installée au niveau du rucher de l'Estagnol : miel, œufs, vin, légumes, huile d'olive, dérivés du chanvre... Saussan bénéficie depuis 2020 du label « Terre saine, commune sans pesticides ».



© Mairie de Saussan



ÉCO'systèmes

En route vers la transition écologique et solidaire

CIMETIÈRE MÉTROPOLITAIN p. 28-29
«Un dialogue entre le ciel et la terre»

BUSTRAM p. 30-31
Un nouveau mode de transport gratuit

TERRASOL p. 32
Pour une transition alimentaire solidaire

ÉCONOMIE CIRCULAIRE p. 33
Silibiliz

© Mary Gaudin

Cimetière métropolitain

« Un dialogue entre le ciel et la terre »

C'est un complexe funéraire moderne, imaginé par Jean Planès, architecte et paysagiste de l'agence Traverses, comme un parc paysager méditerranéen, lieu de promenade et de recueillement. Site remarquable, le cimetière métropolitain a été récompensé pour son exceptionnelle réalisation architecturale et paysagère.



Entretien avec...

Jean Planès
Architecte, paysagiste
agence Traverses

Un cimetière pour toutes les confessions



© C. Marson

En quoi ce cimetière est-il exemplaire ?

J.P. Son caractère métropolitain, démarche nécessaire en ces temps de problématique de territoire, le rend exemplaire. Extension du cimetière municipal Saint-Étienne, il permet de mutualiser les infrastructures d'accueil, de conserver une proximité pour les habitants ; comme si nous avions réalisé 31 cimetières en un. Exemplaire parce que multiconfessionnel, il offre à toutes les religions les mêmes conditions d'inhumation, dans le respect des rites de chacun.

Un cimetière conçu comme un parc public ?

J.P. Oui. Entre le Pic Saint-Loup et le bois de la Chaumière, le paysage a façonné notre projet. Nous l'avons jalonné de repères, de parcours, favorisant intimité et sérénité,

avec des carrés d'inhumation réunis en îlots reliés par des allées bordées de plantations. Un lieu lumineux qui laisse à voir le cycle des saisons. Ce cimetière paysager de 13,5 ha, propice au recueillement, est aussi un lieu de promenade. Quand une personne me dit qu'elle y a ressenti apaisement et émotion, c'est pour moi un beau compliment.

Avec des références symboliques ?

J.P. Nous avons choisi une référence universelle. Le cimetière est un dialogue entre le ciel et la terre qui accompagne « Le retour à la terre ». Nos choix architecturaux et paysagers viennent illustrer les liens allégoriques des morts avec le cosmos, la nature, la lumière et le vivant. Ainsi, la massive conciergerie symbolise le poids de la mort et sa couleur celle de la terre. Et, par l'escalier, on chemine peu à peu vers la voûte céleste.

LE CIMETIÈRE, LAURÉAT DE DEUX PRIX

→ 17 octobre 2024 : **Trophée Béton Pro.** Prix créé par les associations Bétocib et Cimbéton, sous l'égide du ministère de la Culture.
→ 11 décembre 2024 : **Prix Or des Victoires du Paysage de VALHOR** (Paris).
agencestraverses.fr

Bustram : un nouveau mode de transport gratuit

Le 23 mai, le premier bustram reliera la place de l'Europe (Montpellier) à Notre-Dame de Sablassou (Castelnau-le-Lez). Gratuit pour les habitants de la Métropole, il desservira notamment 11 500 emplois des quartiers Millénaire et Eurêka. Gros plan sur ce nouveau mode de transport en commun habillé par l'artiste Alain Le Querrec.

Les valeurs de la République

« Libres, égaux, ensemble » s'affichent en majuscules et en plusieurs langues sur le premier bustram. Le design de la ligne 1 a été dévoilé le 22 janvier dernier devant la piscine olympique Angelotti, station « Place de l'Europe » d'où il partira à partir du 23 mai. « Il porte les couleurs et les valeurs de la République. Dans ce choix, nous disons qui nous sommes. La France porte des valeurs universelles et Montpellier sera toujours une terre d'hospitalité », a expliqué Michaël Delafosse, maire de Montpellier, président de la Métropole. Réalisée par Alain Le Querrec, cette « œuvre d'art nomade » s'inscrit dans la lignée des tramways aux designs uniques qui participent au rayonnement de la Métropole.

Son point fort : la ponctualité

Le bustram est un mode de transport complémentaire des bus et des tramways. Ce bus à haut niveau de service s'apparente au tramway en termes de fréquence (toutes les 10 min en moyenne en journée), de ponctualité et de confort. Ses temps de trajet sont garantis quelles que soient les conditions de circulation grâce à des voies réservées et à la mise en place de priorités aux carrefours à feux. « C'est un choix raisonné financièrement. Un kilomètre de bustram coûte entre 2 et 10 millions d'euros, alors qu'un kilomètre de tram, entre 20 et 30 millions d'euros... », a précisé Julie Frêche, vice-présidente déléguée au Transport et aux Mobilités actives.

Une accessibilité optimale

Construit par la société MAN, ce modèle Lion's City 12E, d'une capacité de 83 places, intègre les dernières innovations en matière de confort, d'ergonomie et d'accessibilité. Il offre notamment quatre places pour les



Un plafond aux couleurs de la République.



Alain Le Querrec, affichiste et dessinateur de renommée internationale

« Il faut une certaine audace pour appliquer les valeurs de la République à la livrée des bustrams. Ce thème n'est pas de mon initiative, mais j'y adhère pleinement. Il correspond bien à l'engagement graphique qui caractérise mon travail. Nul ne saurait remettre en cause ces valeurs qui devraient animer tous les pays, toutes les cultures, toutes les religions. C'est un très grand honneur d'avoir réalisé ce nouveau travail pour la Métropole. Bleu, blanc, rouge : ces bustrams seront repérables de loin dans le paysage urbain et leurs futurs usagers seront la meilleure illustration de ces trois mots « Libres, Égaux, Ensemble ». »

personnes à mobilité réduite, une palette d'accès, des annonces sonores et visuelles... Ces aménagements ont été réalisés en concertation avec le Comité de liaison et de coordination des associations de personnes en situation de handicap (CLCPH).

Écologique et gratuit

Le bustram incarne la transition écologique et solidaire engagée par la Métropole. 100 % électrique, il complète le réseau de transport en commun gratuit et constitue une alternative performante à la voiture individuelle. « Après avoir conquis le titre mondial de premier réseau de transport gratuit, 2025 sera marquée par une offre inédite de mobilité en France : bustram, ligne 1 à la gare Sud de France, ligne 5, pistes cyclables... », a annoncé Michaël Delafosse.



© C. Marson



© C. Marson



© MAN



4,5

C'EST LE NOMBRE DE KILOMÈTRES

de la première section de la ligne 1 mise en service le 23 mai. Puis, elle sera prolongée jusqu'à Castries, en passant par Le Crès et Vendargues. Livraison prévue en 2028⁽¹⁾.

Plus d'infos sur encommun.montpellier.fr



(1) Sous réserve de l'obtention des autorisations environnementales en cours d'instruction.

bustram.montpellier3m.fr



© C. Marson



© Hugues Rubio

© C. Maresca

© F. Damerjil

© F. Damerjil

TERRASOL

Pour une transition alimentaire solidaire

Le projet montpelliérain TerrAsol – Territoires Alimentaires et Agricoles Solidaires – a été sélectionné dans le cadre de l'appel à manifestation d'intérêt lancé par la Banque des territoires sur le thème «Démonstrateurs territoriaux des transitions agricoles et alimentaires». « Ce projet pluri-partenarial est mené par des collectivités locales, associations, acteurs de la recherche et filières professionnelles qui collaborent depuis des années pour expérimenter de nouvelles formes de coopérations alimentaires et agricoles dans une logique de justice sociale et de transition écologique », explique Isabelle Touzard, vice-présidente à la Transition écologique et solidaire, Agroécologie et Alimentation.

Un projet solidaire

Doté sur cinq ans de 20 millions d'euros, dont 10 millions d'euros de la Banque des territoires, ce projet est une première en France « car il a la particularité d'émaner du territoire et repose avant tout sur la solidarité », poursuit la vice-présidente. Solidarité entre les citoyens afin de favoriser l'accès à une alimentation de qualité jusqu'aux plus précaires, via des initiatives comme une caisse alimentaire commune,

des maisons de l'alimentation solidaire ainsi qu'un camion-cuisine pédagogique pour les scolaires. Mais aussi une solidarité entre les territoires en renforçant les liens entre bassins de consommation et territoires nourriciers, notamment en créant deux abattoirs mobiles, de nouveaux circuits de distribution conventionnés, des modèles d'approvisionnement et de logistique adaptés... Plus encore, il s'agit d'une solidarité entre les acteurs du système alimentaire en testant une nouvelle gouvernance, en impliquant les citoyens via le comité citoyen de l'alimentation. Ou encore en favorisant l'expérimentation de projets d'installation ou de développement financés par des prêts à taux zéro sans garantie personnelle, grâce à un fonds d'aide d'un million d'euros.

Innovation et expérimentation

Ce projet se distingue par son approche innovante de « démocratie alimentaire ». Il vise à redonner du pouvoir aux habitants pour transformer le système alimentaire. Parmi les 29 autres candidatures nationales, TerrAsol s'est distingué par son ambition comme un modèle expérimental pouvant susciter d'autres initiatives locales.



TerrAsol en chiffres

- 20 millions d'euros pour la transition alimentaire du territoire.
- 16 partenaires : FR Civism Occitanie, Civism Bio 34, Vrac & Cocinas, Caisse alimentaire commune, Esperluette, Hauts et Val & Co, Terracoopa, Institut Agros (Chaire Unesco alimentations du Monde), Inrae, Cirad, MSH Sud, le MIN, Abattoir à la ferme de l'Hérault, regroupement circuit court volailles 34, Ville de Montpellier et Montpellier Méditerranée Métropole.
- 3 formes de solidarité expérimentées : citoyenne, entre les territoires et entre les acteurs dans la gouvernance.
- 12 actions, dont cinq portées par la Métropole et la Ville de Montpellier et une par le Marché d'intérêt national, toutes en partenariat avec l'ensemble des acteurs du projet.

Économie circulaire

Silibiliz



Alan Albert a créé la société Silibiliz qui donne une seconde vie aux bâches publicitaires et aux ceintures de sécurité en les transformant en sacs, housses, cabas, bananes, trousse...

Comment avez-vous eu l'idée de recycler des bâches ?

Alan Albert : Tout d'abord, je n'aime pas jeter. Je répare les objets quand ils sont cassés car je suis bricoleur et j'ai cette sensibilité-là. En 2019, j'étais préparateur physique du Montpellier Handball, et, à chaque nouvelle saison, les bâches publicitaires étaient remplacées. C'est au bord du terrain que je me suis rendu compte que je pouvais transformer toute cette matière et lui donner une nouvelle vie en la transformant en accessoires.

Qui sont vos clients ?

A.B. : Il y a les particuliers qui achètent les sacs, les cabas, les bananes, les trousse et tous les accessoires vélo. Et, comme la conception et la réalisation sont aujourd'hui faites sur place, je réalise des commandes spéciales. Pour Oc'Consigne, j'ai confectionné des grandes bâches pour couvrir les caisses de bouteilles ou pour la Métropole pour condamner les conteneurs enterrés en cas de maintenance. Dans les deux cas, ces protections réutilisables évitent l'utilisation de films plastiques jetables.

D'où vient la matière première ?

A.B. : Il s'agit des bâches publicitaires, mais aussi de celles de camions, de piscines hors-sol, de jeux (structures gonflables), de chutes d'imprimerie, de fonds de stocks dormants... ainsi que des voiles de bateau ou de kitesurf. Pour les anses des sacs, j'utilise des ceintures de sécurité de récupération.

Comment vos produits sont-ils distribués ?

A.B. : Comme je fabrique plusieurs objets adaptés pour les vélos et vélos cargos, tels que les sacs de courses, les étuis pour portable et clés, les grands sacs à dos, des accessoires étanches qui ont des réflecteurs pour mieux être vus... mes produits sont souvent distribués dans les magasins de vélo à Paris, Toulouse, Lyon, mais pas encore dans la métropole. Par ailleurs, ils sont en vente directe sur le site internet.

silibiliz.com



CO'opérer

Pour un territoire attractif et innovant

ICC p. 34-35
Dans les coulisses d'Arcane

INTERNATIONAL p. 36
Une métropole ouverte sur le monde

EUROPE p. 37
Des fonds européens au service du territoire

© Arcane - League of Legends 2024 Riot Games, Inc

Dans les coulisses d'Arcane

Chems



20 ans, Aigues-Mortes

« Cela fait 8 ans que je joue à *League of Legends* qui a inspiré la série *Arcane*. Grâce au Youtubeur Bubulle, j'ai été informé de l'exposition. Je connais tous les personnages par cœur. Le design de Fortiche est vraiment reconnaissable, leur travail est magnifique. Cette exposition permet de voir le making-of. Mais je ne savais pas qu'ils avaient aussi un studio à Montpellier. »

« J'ai adoré la série *Arcane*, et, quand j'ai vu l'affiche de l'expo en faisant mon jogging, j'ai fait demi-tour ! J'ai particulièrement regardé les illustrations, ayant été illustratrice dans une ancienne vie. J'ai pu découvrir la progression du travail des artistes pour arriver à cette qualité exceptionnelle. L'expo met en valeur les studios d'animation locaux et les talents de jeunes montpelliérains. »

Caroline

42 ans, Montpellier



© C. Marson

Quentin

26 ans, Montpellier



© C. Marson

« J'ai adoré l'expo. L'identité visuelle d'Arcane est remarquable, ils font des prouesses à Fortiche. J'ai découvert plein de choses. Par exemple, pour rendre les émotions des personnages plus réalistes, les créateurs ont joué les scènes eux-mêmes pour les transposer en 2D et 3D... C'est appréciable d'avoir ce genre d'expo à Montpellier et de voir le jeu vidéo mis en avant. »

Sara

26 ans, Montpellier



© C. Marson

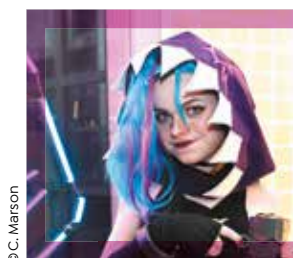
« L'exposition est très intéressante, c'est fou de se rendre compte du travail qu'il y a derrière les scènes de chaque épisode. Tous ces détails, la confection des personnages, découvrir les décors, les coulisses, c'est incroyable. C'est une fierté de savoir que Fortiche, ce sont des gens d'ici. Le film sur le processus de création est aussi très instructif. »

- L'exposition *Dans les coulisses de la série Arcane*

a été présentée à l'hôtel de Ville de Montpellier du 27 janvier au 28 février. Véritable événement organisé par la Ville de Montpellier et Fortiche, elle a connu un très grand succès avec plus de 10 000 visiteurs.

- **Fortiche**, studio de création, d'animation et de production localisé à Paris, Montpellier et Las Palmas (Espagne), a reçu 7 prix lors de la 52^e cérémonie des Annie Awards, qui récompensent les meilleurs films d'animation, le 8 février à Los Angeles.

Plus d'infos sur encommun.montpellier.fr



© C. Marson

Edén

21 ans, Saint-Geniès-des-Mourgues

« Fin 2022, j'ai commencé à regarder cette série, des analyses sur le sujet, sur les détails cachés, les personnages, ça m'a passionnée. Quand je suis tombée sur une story de la Ville de Montpellier partagée par Fortiche, je me suis dit qu'il fallait absolument que je vienne en cosplay de Jinx, un personnage très attachant, je m'identifie un peu à elle. Ma maman a réalisé mon cosplay de toutes pièces. Il a plu à pas mal de monde. »

Une métropole ouverte sur le monde

La Métropole noue des partenariats stratégiques, notamment avec l'Afrique et le bassin méditerranéen. À travers ses projets de coopération décentralisée, elle soutient le développement durable et le renforcement des capacités locales. Ces actions concrètes, co-construites avec des collectivités africaines, nourrissent ses propres initiatives, en particulier en matière de gestion de l'eau et de résilience hydrique.

À Kiffa, en Mauritanie, où l'accès à l'eau potable demeure insuffisant pour 80 000 habitants, la Métropole accompagne une initiative visant à renforcer la distribution grâce à de nouveaux forages, l'installation de bornes-fontaines et l'achat d'un camion-citerne pour desservir les quartiers les plus vulnérables. Au Maroc, dans la vallée de l'Arghen, les défis se posent différemment mais restent tout aussi pressants.

La rareté des précipitations accentue le stress hydrique, nécessitant la mise en place d'infrastructures de gestion intégrée de l'eau. Des seuils filtrants sont ainsi installés pour limiter l'érosion et protéger les terres agricoles. Par ailleurs, un réseau de suivi des nappes phréatiques permet d'anticiper les épisodes de sécheresse et d'éviter leur surexploitation. Ces solutions, inspirées de pratiques locales, constituent une source précieuse de réflexion pour Montpellier, qui cherche à préserver ses propres ressources en eau.

L'eau potable : un enjeu universel

Au-delà de l'accès à l'eau, sa qualité est essentielle, notamment pour les établissements de santé. À Nouakchott, en Mauritanie, un hôpital confronté à des problèmes de qualité de l'eau met en danger la stérilisation des équipements et la sécurité des patients. Pour y remédier, l'entreprise heraultaise Agile Water déploiera une unité mobile de potabilisation, garantissant une eau conforme aux normes sanitaires et réduisant l'usage du plastique.

Des solutions adaptées aux défis communs

Les problématiques liées à l'eau ne se limitent pas seulement à l'approvisionnement et à la potabilisation. Elles englobent aussi la gestion des eaux usées, un enjeu crucial en Afrique et qui concerne aussi la Métropole. À Fatick, au Sénégal, l'extension du réseau d'assainissement vise à augmenter la quantité d'eau traitée, permettant ainsi sa valo-

risation pour l'irrigation agricole. Une étude est d'ailleurs en cours pour évaluer les possibilités de réutilisation des eaux usées à partir d'une station d'épuration locale.

Ces approches proactives s'inscrivent dans une vision de coopération durable. Chaque territoire partage son expertise et bénéficie à son tour des expériences des autres. En testant et en adaptant des solutions mises en place ailleurs, Montpellier prépare son avenir en matière de gestion de l'eau.

Ainsi, ces initiatives internationales ne se limitent pas à des aides ponctuelles, mais participent à la construction de stratégies globales et innovantes pour faire face, en commun, aux défis de l'eau.

FINANCEMENTS

Les financements en Mauritanie, Maroc et Sénégal sont partagés avec plusieurs partenaires dont l'Agence Française de Développement, l'Agence de l'Eau Rhône Méditerranée Corse et le Conseil Départemental de l'Hérault. La contribution même modeste de la Métropole sert de véritable levier pour mobiliser ces financeurs.



Une borne-fontaine à Kiffa, en Mauritanie, financée par la Métropole.

© Métropole de Montpellier

Des fonds européens au service du territoire

En 2021, la Métropole a affirmé son engagement européen en signant la Charte d'adhésion aux principes de l'Union européenne avec ses 31 communes. Cette démarche s'est accompagnée d'une recherche active de financements pour soutenir des projets structurants et innovants. En voici quelques exemples.

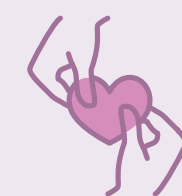
Innover sans dépenser

Montpellier participe au projet Art of Darkness, financé par l'Union européenne, qui explore le rôle de l'obscurité dans la mise en valeur des sites patrimoniaux. Aux côtés de Tallinn (Estonie) et Oulu (Finlande), la Métropole teste un éclairage innovant sur l'esplanade du Peyrou, conciliant sobriété énergétique, sécurité et préservation du patrimoine. Ce projet, intégré au programme Horizon Europe, bénéficie d'un financement de 3,86 millions d'euros, dont 135 125 euros alloués à la Métropole pour l'établissement de son site pilote. Conforme à son Plan Lumière, la Métropole développe un modèle reproductible d'éclairage durable, financé à 100 % par l'UE.

1,6 M€

C'EST LE MONTANT DES FINANCEMENTS EUROPÉENS SOLlicitÉS PAR LA MÉTROPOLE POUR

la réalisation des pistes cyclables situées sur l'avenue Mondial-98 et l'avenue Charles-Flahault à Montpellier qui s'inscrivent dans la volonté de la Métropole de réduire l'empreinte carbone.



Alimentation solidaire

Le projet de la Maison de l'Alimentation Solidaire de Celleneuve, à Montpellier, fait l'objet d'une demande de financement de 350 000 euros du FEDER, reflétant l'engagement de l'Union européenne en faveur de la cohésion territoriale et de l'accès équitable à une alimentation saine. Ce tiers-lieu associatif proposera une cuisine partagée, un café-restaurant, un espace de vente solidaire avec des produits locaux de qualité et un espace dédié aux ateliers et aux événements.

ÉQUIPEMENTS SPORTIFS

Un soutien financier à 5 M€



La Métropole a obtenu des financements européens pour moderniser deux infrastructures sportives. Le centre nautique Neptune, rénové pour 16 millions d'euros (dont 4 M€ du FEDER), ouvrira début 2026. Le palais des sports Pierre de Coubertin, réhabilité en 2024 pour 6,3 millions d'euros, a reçu 1,15 million d'euros de fonds européens. « L'obtention de ces financements résulte de la création d'une mission dédiée à l'Europe et de notre engagement auprès des institutions européennes », souligne Clare Hart, vice-présidente à la Coopération européenne.

NUMÉRIQUE

3,8 M€ pour 126 écoles

Depuis 2020, Montpellier a sollicité 3,8 millions d'euros de fonds européens pour équiper 126 écoles en technologies numériques. Les classes, de la maternelle au CM2, disposent de tableaux interactifs, vidéoprojecteurs et plus de 1 000 ordinateurs portables. Des mallettes de 15 tablettes ont été fournies à la quasi-totalité des écoles, favorisant un apprentissage interactif. Ces initiatives intègrent le numérique dans l'éducation pour soutenir la réussite des élèves.



Symbole emblématique du Rockstore, la fameuse Cadillac Eldorado 1959 est suspendue au-dessus de l'entrée du club depuis 1986.



CO'llation

À la découverte des richesses de notre métropole

MUSIQUE p. 38-39

Six bonnes raisons de (re)découvrir le Rockstore

PATRIMOINE p. 40-41
Dans les yeux de Sarah

RENDEZ-VOUS p. 42-44

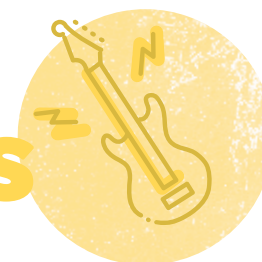
OCCITAN p. 45

JEUNESSE p. 46

CARTE BLANCHE À p. 47
Marie-Hélène Cocq

© L. Séverac

Six bonnes raisons de (re)découvrir le Rockstore



Le mythique Rockstore accueille une multitude de groupes locaux et internationaux depuis près de quarante ans. Une riche programmation de concerts et différentes formules de soirées, à découvrir ou redécouvrir. Rendez-vous au 20 rue de Verdun, du mercredi au samedi, en cœur de ville.



1 Incontournable à Montpellier

Tour à tour couvent, temple protestant, imprimerie, garage, cinéma et discothèque, l'actuelle salle de concerts du Rockstore est un lieu emblématique des nuits montpelliéraines depuis 1986. Acquis en 2008 par la Ville, puis rénové pour le préserver, le Rockstore est un haut lieu de la culture rock.

2 Des rendez-vous pour tous

Des soirées clubbing variées à découvrir les week-ends : **Ice Cream** (soirées hip-hop) ; **Jetlag** (soirées reggaeton) ; **Honey** (soirées RNB) ; **We are the 90's** ou des soirées des années 1950 et jusqu'aux années 2020. Sans oublier les **Nuits brunes**, axées sur la diversité et l'inclusivité. La prochaine aura lieu le 29 mars et sera organisée par la Djette montpelliéraine Gotis.

3 Des concerts mythiques

Des groupes de la scène locale, mais également des pointures nationales et internationales. C'est ce qui fait la caractéristique de la programmation du Rockstore. En mars-avril, parmi les grosses têtes d'affiche : **Peter Hook**, cofondateur de *New Order & Joy Division* et bassiste de légende ; **Caballero** et **Jeanjass** (hip-hop) ; **Last train**, l'un des meilleurs groupes live français en rock ; ou encore **les Undertones**, monument de pop punk britannique, et aussi le vétéran de Brooklyn, **Talib Kweli**, **Adé**, **Synapson**...

4 Les soirées Club sandwich

Nouveau format lancé en janvier 2024, ces soirées proposent du clubbing, de 19h à 23h. De la musique, avec des DJ sets au rez-de-chaussée, et le retour d'une restauration à l'étage, le temps d'une soirée. Des chefs de restaurants différents interviennent, rendant chaque rendez-vous unique. À l'étage, un écran permet de suivre ce qui se passe en bas...

5 Du gratuit et du local

L'une des forces du Rockstore est également de proposer des événements gratuits et beaucoup d'artistes locaux. Tous les mois, voyagez en musique. Les **soirées Pogo**, avec le collectif montpelliérain **Baston créative**, débutent avec un before dans un bar, et l'after se déroule au Rockstore, avec des DJs internationaux de différents styles. Les **soirées Ouragan**, spécial rave des années 1990, regroupent différents DJs.



6 40 ans en approche

En octobre 2026, le Rockstore fêtera ses 40 ans. L'occasion, à ne pas douter, de danser jusqu'au bout de la nuit ! rockstore.fr

Dans les yeux de Sarah

Icône de son époque, première star mondiale, connue pour ses grands rôles, ses voyages, ses passions, ses excentricités, l'actrice Sarah Bernhardt a fait étape plusieurs fois à Montpellier.

Le premier rendez-vous est manqué. Cinq mois avant son passage, dans la nuit du 6 avril 1881, un incendie a ravagé le Grand Théâtre de la Comédie. Il faut se déplacer jusqu'à Nîmes où elle a accepté de jouer. Mais deux ans plus tard, en juin 1883, on peut enfin applaudir le « phénomène » sur une scène montpelliéraine. Celle du beau « théâtre provisoire » construit sur le Champ de Mars par l'architecte Carlier. Deux heures avant l'ouverture, les spectateurs s'amusent devant les portes au risque de les briser. Et c'est sous les traits – et dans les élégantes toilettes – de la princesse russe *Fedora* que Sarah Bernhardt fait ainsi ses « débuts » à Montpellier. Rappels, ovations : on lui fait un triomphe. Mais la double affiche du lendemain, une mauvaise comédie de Scribe suivie d'une pantomime intitulée *Pierrot assassin*, est accueillie plus froidement. Très vite, le chahut s'installe. On s'en prend à l'orchestre. Puis aux interprètes. Après une telle défaite, on la croit fâchée pour toujours avec Montpellier.



© Portrait, Georges Clairin, 1876 - BnF



Sarah Bernhardt (1844-1923), monstre sacré du théâtre français, est venue plusieurs fois à Montpellier entre 1883 et 1910.

Un premier rendez-vous manqué

Ce serait mal la connaître. Ayant tout osé, tout tenté, traversé le globe de part en part, voyagé en ballon, bravé la neige, les incendies ou les cow-boys qui menaçaient son convoi, elle n'est pas du genre à se laisser impressionner par quelques « clapasseries » bien innocentes. On l'annonce dans *Froufrou*. Elle revient le 16 mai 1888 dans *La Tosca*, créée à l'automne précédent au théâtre de la Porte Saint-Martin. Alors que les travaux du Grand Théâtre sur la Comédie se terminent, c'est encore le « théâtre provisoire » qui accueille l'actrice à peine rentrée d'une tournée au Portugal. Puis on l'annonce encore en 1897. Mais il faut attendre les deux dates prévues en septembre 1901 pour voir enfin Sarah fouler la scène du Grand Théâtre reconstruit sur la Comédie.



Le « Phare », publication montpelliéraine, consacre sa une à *La Tosca* de Victorien Sardou, jouée en 1888 à Montpellier sur la scène du théâtre provisoire.



© Archives de Montpellier



Plan du théâtre provisoire, conçu par Léopold Carlier. Installé sur le Champ de Mars, il fonctionna de 1883 à 1889.

© Archives de Montpellier, M4/7

La Dame aux camélias et L'Aiglon

L'affiche est éblouissante, mêlant, dans le cadre d'une tournée internationale démarrée à Bruxelles, deux de ses plus grands rôles, *La Dame aux Camélias* d'Alexandre Dumas, suivi de *L'Aiglon*, son plus récent triomphe, écrit sur mesure par l'auteur de *Cyrano de Bergerac*, Edmond Rostand. Les régisseurs de la troupe se sont déplacés à l'avance pour régler les détails de la mise en scène, des décors, de la musique. Le soir de la première, il faut ajouter des chaises à l'orchestre. Et il en est ainsi, désormais, à chacun de ses passages. Comme en 1902, malgré un prix des places élevé, lorsqu'elle vient donner une représentation unique de la pièce de Meilhac et Halévy, *Froufrou*. Puis, en 1908, pour *La Sorcière* de Victorien Sardou. Et encore, en octobre 1909, lorsqu'elle revient jouer *La Dame aux Camélias*.



En 1910, à 66 ans, Sarah Bernhardt reprend *L'Aiglon*, d'Edmond Rostand, sur la scène du Grand Théâtre. Ce sera son dernier passage à Montpellier.



© BnF

Le train spécial de 10h29

« Mais enfin quel âge a-t-elle ? », s'étonne une partie du public montpelliérain lorsque, en juin 1910, elle reprend le rôle de *L'Aiglon*. Sur scène, elle interprète le Duc de Reichstadt, le fils de Napoléon, le jeune garçon espiègle, désabusé, de 21 ans. Elle en a 66. Tout autour d'elle, comme les ombres de Wagram qu'évoque la pièce, s'agitent les fantômes de ses rôles, de ses vies démultipliées. Le succès est tel à Montpellier que, quelques mois plus tard, le 2 octobre, la troupe du Théâtre Sarah Bernhardt revient donner deux nouvelles représentations. Mais, cette fois, Sarah n'est pas de la

distribution. On lui a diagnostiqué une tuberculose osseuse qui va conduire à l'amputation de sa jambe. Elle ne ralentit qu'à peine son activité. Remonte sur scène, part en tournée en Amérique, donne des conférences, sculpte, peint, écrit ses « Mémoires », de sorte que, lorsqu'elle s'éteint en mars 1923, elle ne semble avoir entrepris qu'un autre de ses innombrables voyages. Et les Montpelliérains gardent cette vision d'elle, quittant la ville un jour de fin d'été, dans le train spécial de 10h29, penchée à la portière de son wagon-salon, répondant aux nombreux saluts, un gracieux sourire aux lèvres.

Rendez-vous



EXPOSITIONS

Rayleigh

→ Du 8 au 30 mars
Installations de Guillaume Boilley, diplômé en 2021 du MO.CO. Esba. Montpellier ●
Espace Saint-Ravy
montpellier.fr

Chevaux, héros oubliés

→ Du 5 avril 2025 au 5 janvier 2026
À la découverte des chevaux dans l'archéologie gauloise du Midi de la France. Lattes
Site Archéologique Lattara – Musée Henri Prades
museearcheo.montpellier3m.fr

Félix Simon Haas

→ 5 au 27 avril
Sculptures en céramique. Vernissage le 4 avril à 18h30. Entrée libre. Montpellier ●
Espace Saint-Ravy
montpellier.fr

36° Parcours des Ateliers d'artistes

→ 2 au 4 mai
Exposition collective de l'association Les Briscarts sur le thème de : la chimère. Montpellier ●
Espace Saint-Ravy
montpellier.fr



8 femmes

Dans le cadre de la Journée internationale des droits des femmes. Exposition signée par la photographe Audrey Viste et le travail plastique de Diabolo Bohème.

Prades-le-Lez ●
Médiathèque
prades-le-lez.fr

Du 8 au 31 mars

Éprouver l'inconnu

→ Jusqu'au 18 mai
Parcours sur le thème arts et sciences. Ivana Bašić & Pierre Unal-Brunet. Montpellier
MO.CO. / MO.CO. Panacée
moco.art



SPORTS

Courir ou Marcher avec les « Olympe »

→ 16 mars
Au profit de la Ligue contre le cancer de l'Hérault. Info : 06 68 45 84 88
Montferrier-sur-Lez
coursedesolympes.com

Marche bleue

→ 29 mars
Au profit de la Ligue contre le cancer : 3 circuits (15 km, 9 km ; 5 km). Cournonterral
ville-cournonterral.fr

Baseball –

Championnats D1
→ 29 et 30 mars
Les Barracudas de Montpellier / Les Cometz de Metz. 29 mars, match à 17h (+ soirée pour les 40 ans du club). 30 mars, match à 11h
Montpellier
Greg Hamilton
Baseball Park
barracudas-baseball.com

Montpellier Run Festival

→ 12 et 13 avril
(Voir page 9)
Montpellier
montpellierrunfestival.fr

Les boucles de Maguelone

→ 12 et 13 avril
Samedi 12, course pour enfants. Dimanche 13, circuits adultes : 5, 10, 21 km. Et parcours marche nordique.
Villeneuve-lès-Maguelone
maguelonejogging.com



ENFANTS

Les facéties de face

→ 5, 6, 12 et 13 avril
Spectacle clownesque, à partir de 5 ans. À 16h.
Montpellier
Théâtre de la Plume
theatredelaplume.com



1^{er} au 6 avril

Festival « Il était une petite fois... »

Bébé concert, contes et chansons d'Afrique, spectacle/atelier, opéra pour bébé... Un festival pour les tout-petits, sur une thématique musicale.

Montpellier
Théâtre Gérard Philippe
montpellier.fr/maisons-pour-tous

Au fil de l'eau

→ Du 23 avril au 6 mai
Un programme de cinq courts métrages pour enfants à partir de 4/5 ans.
Montpellier
Cinéma Nestor-Burma
burma.montpellier.fr

Pirates et le trésor des profondeurs

→ 26 avril
Embarquez sur le Mélusine à la recherche du trésor des profondeurs. À partir de 5 ans. Durée : 1h. Horaire : 16h.
Montpellier
Théâtre La Vista – La Chapelle
theatrelavista.fr



SPECTACLES

Médée

→ Du 8 au 13 mars
Opéra en trois actes du compositeur florentin Luigi Cherubini (1760-1842), dans une version revisitée par Marie-Ève Signeyrolle. Un chef-d'œuvre rare.
Montpellier
Opéra-Comédie
opera-orchestre-montpellier.fr



Joanda « 1000 ans »

→ 14 mars
Auteur, compositeur, Joanda présente son nouvel album, « 1000 ans », porté par les sons, la lumière et l'histoire de l'Occitanie. À 20h30.
Jacou
La Passerelle
ville-jacou.fr

Musique indienne

→ 16 mars
L'association So Bollywood invite Hardik Chauhan. Chansons folkloriques du Gujarat.
Montpellier
Maison pour tous Voltaire
cineindemontpellier.org

Un orgue pour Castries

→ 16 mars
Concert de Jean Delyndt, organiste titulaire de l'orgue de la cathédrale Saint-Pierre de Montpellier, à 18h.
Castries
Église Saint-Étienne
castries.fr

Ensemble Vocal de Grabels

→ 16 et 30 mars ; 6 avril
L'Ensemble Vocal de Grabels (50 choristes) en concert : 16 mars à Prades-le-Lez ; 30 mars à Castries ; 6 avril à Grabels.
Église paroissiale, 17h30.
sites.google.com/site/evgrabels/

Concert de guitares

→ 21 mars
La salle Jacques Brel, de Prades-le-Lez, accueille un concert d'ensemble de guitares de la Cité des Arts. À 20h.
Prades-le-Lez ●
Salle Jacques Brel
prades-le-lez.fr

Novecento

→ 21, 22 et 23 mars
Abandonné sur un bateau, Novecento deviendra le plus grand pianiste jouant sur l'océan. Un récit-jazz adapté du roman d'Alessandro Baricco.
Montpellier
Théâtre Beaux-Arts Tabard
beauxartstabard.fr

En V(i)eille

→ 22 au 30 mars
En musique et sans parole, deux vieilles dames nous transportent dans un réjouissant ballet. Tout public. Cie Les Faiseurs de Rien. À 16h
Montpellier
Théâtre de la Plume
theatredelaplume.com

Blockbuster

→ 26 et 27 mars
Montage inédit d'extraits de films hollywoodiens, projeté et bruité, doublé, joué en live.
Montpellier
Théâtre Jean Vilar
13vents.fr

Orange Blossom

→ 27 mars
Un mix d'influences musicales, avec des voix chantées en arabe, persan et portugais. À 19h30
Montpellier
Rockstore
rockstore.fr

Battle Royale

→ 29 mars
Un prof, un cancre. Un duo hilarant pour une leçon d'histoire interactive. À 20h30.
Castries
Foyer Hippolyte Paulet
castries.fr

Iphigénie à Splott

→ 2 et 3 avril
L'auteur gallois Gary Owen invente une Iphigénie d'aujourd'hui, combative et furieuse.
Montpellier
Théâtre Jean Vilar
theatrejeanvilar.montpellier.fr



Sapritch – « I feel good »

→ 4 avril
Conférence décalée d'Alan Sapritch. À quoi sert la musique et pourquoi elle nous fait du bien ?
Castries ●
Foyer Hippolyte Paulet
sapritch.com

Les Forces Vives

→ 8, 9 et 10 avril
Une fresque passionnante sur le parcours de Simone de Beauvoir. Par la structure de création Animal Architecte.
Montpellier
Théâtre des 13 Vents
13vents.fr

Ironie de l'histoire

→ 10 avril
Dans son one-man-show, Réda Seddiki épingle les habitants des deux rives de la Méditerranée. À 20h.
Saint-Jean-de-Védas
Chai du Terral
chaiduterral.com

Rien ne va plus mais tout ira mieux

→ 10 et 11 avril
Banquet sous chapiteau en formule cabaret pour célébrer Rabelais.
Villeneuve-lès-Maguelone
Anciens Ateliers
theatrejeromesavary.fr



Ciné-concert : Charlie Chaplin – With a Smile
→ 17 et 18 avril

With a Smile, biopic sur Charlie Chaplin, accompagné en direct par l'Orchestre national de Montpellier. Montpellier Opéra-Berlioz opera-orchestre-montpellier.fr



RENDEZ-VOUS

Année Max Rouquette

- **Clapiers – 7 mars, 19h** : Max Rouquette et l'occitanisme. Salle Jean Malige, espace culturel Jean Penso.
- **Montpellier – 18 mars, 18h** : Table ronde sur la traduction de la littérature contemporaine occitane. Université Paul Valéry, site Saint-Charles 2.
- **Saint-Jean-de-Védas – 26 avril, 16h** : Lecture concert Songes capturés. Médiathèque Jules Verne.
- **Montpellier – 14 mai, 19h** : Lecture musicale. Opéra Comédie, Salle Molière.

montpellier.fr



Du 14 au 23 mars

La musique dans tous ses éclats

Lavérune, Grabels, Juvignac et Saint-Georges d'Orques déroulent une programmation « Musique et voix » sur le thème de la Méditerranée. Programme pour tous en entrée libre.

[musiquedanstousseclats](https://www.facebook.com/musiquedanstousseclats)

Grab'Uge

→ 22 mars
Cirque, musique, DJ sets... Après-midi en entrée libre dans le parc du château. Grabels ville-grabels.fr



Festival du jeu de société

Jeux de rôle, figurines, cartes, Escape Games, Murder Party. Sur trois étages au Corum, le grand week-end des passionnés et des curieux. Animations et initiations, plus de 300 tables de jeux...

Montpellier Le Corum festivaldujeu-montpellier.org

26 et 27 avril

Carnaval Occitan

→ 23 mars
Nouvelle édition proposée par l'association Inter'Cal. Rendez-vous à 14h au Peyrou. Montpellier [intercalandreta](https://www.facebook.com/intercalandreta)

Primavera : fête des plantes rares
→ 23 mars

Une soixantaine d'exposants, pépiniéristes, conférenciers, artistes, associations de défense de l'environnement. De 10h à 18h. Montpellier facedecine.umontpellier.fr

Festival les Belles Histoires

→ Du 1^{er} au 6 avril
Arts du récit, contes, musique... 11^e édition de ce festival éclectique tout public. Montpellier Théâtre Gérard Philipe montpellier.fr/maisons-pour-tous

Festival Al-Andalus

→ Du 3 au 13 avril
9^e édition du Festival Al-Andalus dans les communes. Métropole [festivalandalus](https://www.facebook.com/festivalandalus)

Foire de Printemps

→ Du 11 au 14 avril
4 univers : s'équiper et rénover ; savourer et s'amuser ; se rencontrer et s'informer ; se faire plaisir et s'inspirer... Pérols Parc des Expositions foiredeprintemps-montpelier.com

À la découverte des instruments et musiques d'Occitanie

→ 12 avril
Conférence musicale, à 18h, proposée par Marie Frinking et Philippe Carcassès. Saussan Centre Culturel Place de la Fontaine saussan-herault.fr

Festival Tropisme

→ Du 7 au 25 mai
Sur le thème Global Brasil, Tropisme fait son festival : musique, danse, exposition, projections, food, ateliers & more... Montpellier Halle Tropisme tropisme.coop

● Entrée libre

VEUILLEZ VÉRIFIER LES DATES ET LIEUX AVANT DE VOUS DÉPLACER.

Chaque jeudi, retrouvez les coups de cœur du week-end sur encommun.montpellier.fr



Se remembrar de Max Roqueta

Poèta, musician, escrivan, universitari, lo Silvan Chabaud coordina lo 18 de març, un rescontre **vodat a** la revirada en francés de la literatura occitana. **L'escasença** de far omenatge a la figura tutelara de Max Roqueta (1908-2005), desaparegut vint annadas fa.

“Una òbra bèla als tèmas contemporanèus, qu'explora los rapòrts de l'òme e de la natura, amb una lenga poetica e inventiva”



© A. Chabaud

« Mon premier contacte amb Max Roqueta, es un libre dins la bibliotèca del mieu paire, occitanista militant. Èri plan jove per ne sasir tota la portada, mas lo nom de Max Roqueta es demorat associat per ieu a la poèsia, coma aquel de qualqu'un que ne cal ténér compte per las letras d'Òc. Mai tard, me siái interessat a l'occitan, per la musica, los estudis. Es en arribar a l'Universitat, al departament d'occitan, qu'ai descobèrt a de bon tota la portada de son òbra. Mercés als professors que nos an fach trabalhar los tèxtes. Ai agut amai l'escasença de l'encontrar personalament, pendent d'eveniments organizats sul campus. M'aviá signat una plan polida dedicacion, jos forma de pichon messatge a la generacion qu'es per venir »

Erudicion e sabers populars

« Perdequè es important d'o legir uèi ? Perdequè es premier un brave autor, intemporal, universal. Creator d'una òbra variada e complexa. Amb un rapòrt que diriái plan contemporanèu cap al

contacte que pòt aver amb la natura e lo paisatge, son biais de l'exprimir dins sa globalitat que mescla la vida dels òmes a la del mond mineral, vegetal, animal... Es plan present dins una de sas òbras bèlas, Verd Paradís, que i presenta tre **la debuta** una escritura capabla de nos far tornar dins aquela natura. Nos convida d'i èstre quora un **caçaire**, quora un animal entrapelat, una font que s'ensaja de gisclar. Lo poèta e escrivan Roland Pecot (1949-2023), autra granda pluma occitana, disiá que i aviá **quicòm** de « chamanic » amb l'òbra de Max Roqueta. Amb aquela riquesa e potècia de la lenga e de la poèsia, aquela capacitat d'explorar totes los estils, pròsa, teatre, poèsia, que mesclan erudicion e sabers populars ».

Dimars 18 de març, 6 oras de vèspre. Universitat Pau-Valeri, siti Sant-Carles. Charra-taula : revirar la literatura occitana contemporanèa en francés : Mistral, Roqueta, Lafont. Dintrada liura.

Max Roqueta La mòrt de Còstasolana : « La tèrra èra dins son esquina, se pensèt que coma un gigant, amb sas espatlas ont la sentissiá, la portava sol. »

Lexique

- vodat a** → consacré à
- escasença** → occasion
- òbras** → œuvres
- la debuta** → le début
- caçaire** → chasseur
- quicòm** → quelque chose

Traduction complète : montpellier3m.fr/occitan



Tu connais la Métropole ?

Les bons plans pour semer au printemps

QUIZ!

1 : QUE TROUVE-T-ON DANS UNE GRAINTHÈQUE ?

- A Des outils de jardinage
- B Des plantes en pot
- C Des graines de légumes, fruits et fleurs

2 : COMMENT CONSERVER LES GRAINES ?

- A Les laisser exposées au soleil
- B Les tremper dans l'eau en permanence
- C Les placer dans un composteur
- D Les conserver dans un endroit sec, frais et à l'abri de la lumière

Réponses du quiz :
1 C / 2 D



Le saviez-vous ?

Mars-avril est le temps des semis de tomates. Tout le monde peut avoir des tomates cerises même sans jardin. Elles poussent à un endroit bien ensoleillé, en pot sur le rebord d'une fenêtre ou dans une jardinière sur un balcon.



© Shutterstock

Échanger des graines dans les grainothèques des médiathèques Émile Zola, Victor Hugo, William Shakespeare à Montpellier, Jules Verne à Saint-Jean-de-Védas, Albert Camus à Clapiers et Aimé Césaire à Castelnau-le-Lez. Cette dernière est ouverte uniquement en mars.
mediatheques.montpellier3m.fr

Fabriquer un pot à semis zéro plastique ?

Pour fabriquer des godets à semis zéro plastique, l'écolothèque a mis en ligne un tuto sur ecolothèque.montpellier3m.fr sous les onglets > pédagogie > agro-écologie jardinage > fabrication de pots en papier journal. Plus rapide encore, utilisez une boîte à œufs vide.



Et ensuite on sème !

Le pot réalisé, remplis-le de terreau, fais un trou avec ton doigt, mets la graine dans le trou, rebouche-le et arrose. Les semis doivent être gardés à l'intérieur au soleil jusqu'en mai.

Dès qu'il n'y a plus de risque de gel, ils pourront être mis dehors.

ERRATUM :



Une erreur s'est glissée dans notre dernière publication. La photo illustrant l'iris des marais était en fait une orchidée. Nous nous excusons pour cette confusion et vous présentons la photo de l'iris des marais.

Carte blanche à Marie-Hélène Cocq

Co-crée par Marie-Hélène Cocq, l'association Sentinelles de Rivières, entreprise d'insertion dont l'objet est de nettoyer et d'entretenir les rivières, est devenue une SCIC, un modèle économique viable qui allie protection de l'environnement et accompagnement de personnes en insertion.



Marie-Hélène Cocq
Co-fondatrice de l'association Sentinelles de Rivières

Collecte de déchets en canoë-kayak

Dès 2009, alors directrice des ressources humaines d'une ex-start-up, Aquafadas, je pratiquais le canoë-kayak sur le Lez en loisirs avec des amis kayakistes ; nous ramenions des déchets (canettes ou emballages plastiques) de manière amateur et ponctuelle. Fin 2019, à la retraite, j'ai eu le temps de monter le projet d'association, aidée par l'Union régionale des Scopes. Sentinelles de Rivières a pour objet de resocialiser des personnes éloignées de l'emploi via le ramassage de déchets dans les cours d'eau et l'entretien des berges.

Une entreprise qui appartient à ses salariés

Il était déjà prévu dans les statuts que l'association devienne une SCIC, société coopérative d'intérêt collectif, entreprise où les salariés permanents participent à la gouvernance et où les associés (dont Comité Régional de canoë-kayak, Écologistes de l'Euzière, Géco Ingénierie) ne se partagent pas de dividendes ! Sentinelles de Rivières a été lauréate des budgets participatifs du département de l'Hérault en 2020, de la région Occitanie en 2021 et du prix ESS 2024. Retenue sur appel d'offres de

marchés publics de la Métropole de Montpellier et de l'EPTB Lez, notre équipe est formée de quatre salariés en insertion, d'un encadrant technique permanent, formateur en espaces verts, de nos associés. Quant à moi, je suis gérante bénévole sur l'eau et à la gestion de la SCIC.

Écologie et insertion

Les lundis à 8h, par exemple, nous sommes au pied de l'hôtel de Région, sur les berges et sur le Lez. Notre mission est de ramasser les déchets, de nettoyer les petits ruisseaux, de planter, de débroussailler, entretenir les berges d'une partie du bassin-versant du Lez d'Agropolis à Lattes ou de Prades-le-Lez à Saint-Jean-de-Védas. Véritable entreprise, qui conjugue activités écologiques et l'insertion de personnes aux parcours chaotiques, Sentinelles de Rivières leur propose un contrat d'un an. En intégrant notre équipe, elles se sentent valorisées car les passants nous remercient et nous félicitent. Nous souhaitons rester à taille humaine pour un accompagnement de qualité de nos salariés vers le chemin de l'emploi mais aussi de la confiance en soi. Et cela fonctionne !

sdr34.fr

La Comédie
du Livre

10
JOURS
EN MAI

40^e Comédie du Livre MONTPELLIER

GRANDES RENCONTRES

9 au 15 mai 2025

SALON DU LIVRE

16, 17 et 18 mai 2025

Promenade du Peyrou



Plus d'infos sur
10joursenmai.fr



la culture avec
la copie privée



montpellier
Méditerranée
métropole

