

N° 38

Janvier-
février 2026

MONTPELLIER EN COMMUN



encommun
.montpellier.fr

l'information
au quotidien

Le supplément de la Ville de Montpellier



PLACE DES MARTYRS-DE-LA-RÉSISTANCE

Honorer la mémoire,
embellir le centre historique





6 FÉVRIER 2026 : mille formes ouvre à Montpellier

Le 6 février 2026 annonce l'ouverture de *mille formes Montpellier*, lieu dédié à l'éveil artistique et culturel des enfants de 0 à 6 ans. À Antigone, ce lieu innovant et gratuit, financé par le Ville à hauteur de 4 millions d'euros, incarne l'ambition de Montpellier d'être une ville à hauteur d'enfants.

mille formes Montpellier, portrait

Son objectif : sensibiliser dès le plus jeune âge aux arts, à la culture, mais aussi à la connaissance et à la découverte du monde, et accompagner la parentalité. Ouvert à tous, inclusif, gratuit, *mille formes Montpellier* sera accessible en visite libre et en groupes constitués. Desservi par les transports en commun, il est situé au pied des Échelles de la ville, dans la partie sud de l'ancienne médiathèque Federico Fellini. 1 000 m² y sont aménagés sur deux niveaux et neuf espaces d'expérimentation, de création, de rencontre et d'écoute : escalier-toboggan, espaces galeries, lecture et ateliers, mini-musée, lieu de convivialité pour tous...



© C. Marson

? La programmation inaugurale

Le lieu proposera une programmation artistique immersive et évolutive, qui sera renouvelée tous les quatre à six mois. *En piste !* donnera le ton de la première saison de *mille formes Montpellier*, du 6 février au 16 août. Pensée comme une invitation au mouvement et à la découverte des arts vivants, la programmation pluridisciplinaire fera entrer les tout-petits dans l'univers du cirque, avec des installations, des ateliers créatifs, des expositions-atelier, ainsi qu'un mini-musée composé d'œuvres originales issues des collections du Frac Occitanie Montpellier et du musée Fabre.

Lydie Marchi, la directrice

Revendiquant le droit à l'éveil culturel et artistique pour tous dès le plus jeune âge, « *mille formes Montpellier est un lieu pensé comme un écosystème d'éveil artistique pour les tout-petits et leurs familles, ouvert également aux professionnels de la petite enfance et de l'éducation. Ce sera aussi un très beau challenge pour les artistes de créer des projets spécifiques pour les tout-petits, qui seront toujours au cœur du projet* » confie Lydie Marchi, la directrice de *mille formes Montpellier*, aux côtés d'une équipe pluridisciplinaire qui sera, à terme, constituée de 16 personnes.

montpellier.fr/mille-formes

Des hors-les-murs de préfiguration ?

Avant son ouverture, *mille formes Montpellier* s'est invité hors-les-murs, via des dispositifs artistiques immersifs pour éveiller les tout-petits, au cœur des équipements culturels et des festivals. Des créations comme *Hexacore* ou *Tubabulures*, dans les Maisons pour tous et les festivals ; ou encore *Tapis dans la lumière*, premier dispositif artistique co-produit entre le musée Fabre et *mille formes Montpellier*, et *Il était une ville* le parcours immersif dédié au jeune public au MO.CO. Panacée (photo ci-contre).

Pactenaziats

Partie intégrante du réseau international "Ville des enfants", Montpellier devient, après Clermont-Ferrand et en coopération avec celle-ci, la seconde ville française à se doter d'un équipement culturel *mille formes*. La création de ce centre d'initiation à l'art dédié à l'éveil artistique des 0 – 6 ans englobe depuis 2023 un programme d'actions commun avec le Centre Pompidou.



© C. Marson

Inauguration du vieux village de Celleneuve rénové, le 15 novembre 2025.

Bonne année Montpellier !

En ce début d'année, Montpellier continue d'affirmer son dynamisme.

Notre ville a franchi des étapes décisives pour permettre un cadre de vie plus apaisé, plus solidaire, plus à hauteur d'enfants.

Avec des espaces publics repensés, végétalisés, sécurisés, où piétons et mobilités douces reprennent leur place, à l'image de la place Rondelet et du parvis Daniel Grasset, ou encore de la place des Martyrs-de-la-Résistance, restituée aux habitants pour les 1 040 ans de Montpellier. Celle-ci incarne désormais un nouvel esprit : un lieu de mémoire et de rencontre, affranchi des voitures, ouvert à tous.

À Celleneuve, la réhabilitation du vieux village redonne son âme languedocienne au quartier, avec des rues plus vertes, des places conviviales et des équipements publics renforcés.

Pour tout cela, je dis merci Montpellier. Merci aux agents, aux partenaires associatifs, institutionnels, entrepreneuriaux, pour leur investissement et leur mobilisation au quotidien. Nous concrétisons ensemble, pour les habitants, des projets qui traduisent une volonté de conjuguer attractivité, patrimoine et qualité de vie. Merci aux Montpelliéraines et aux Montpelliérains, qui font de Montpellier une ville vivante et solidaire.

À toutes et à tous, je souhaite une année 2026 pleine de projets, de découvertes et de réussites !

“ Merci aux Montpelliéraines et aux Montpelliérains, qui font de Montpellier une ville vivante et solidaire ”

Michaël Delafosse, maire de Montpellier,
président de Montpellier Méditerranée Métropole

ESPACES PUBLICS

Rondelet transformé

À Montpellier, le cœur du quartier Rondelet a changé de visage. Après une concertation avec habitants et commerçants, et un réaménagement, la Ville et la Métropole ont inauguré le 28 novembre dernier deux espaces publics repensés pour conjuguer apaisement, végétalisation et mobilités durables : la place Rondelet et le parvis Daniel Grasset.

UN QUARTIER APAISÉ ET VÉGÉTALISÉ

Longtemps marqué par des espaces vieillissants et minéralisés, principalement dédiés à la voiture et non sécurisés, le secteur Rondelet connaît une métamorphose, offrant désormais aux habitants un espace public partagé et un cadre apaisé, sécurisé et adapté aux mobilités décarbonées.

DES AMÉNAGEMENTS POUR TOUS

Le parvis Daniel Grasset est l'un des principaux axes de transit piéton du centre-ville, permettant de rejoindre, via la place Saint-Denis inaugurée en octobre, l'Écusson, la gare Saint-Roch, ainsi que des interconnexions des lignes de tramway et de bus. Le projet de réaménagement a permis d'élargir le trottoir de la rue Rondelet (de 1,5 m à 3 m), de sécuriser les pistes cyclables et de créer une trame verte reliant le parc René Dumont à la place Saint-Denis. Le parvis, libéré des voitures grâce à une convention de servitude avec La Poste, propose désormais 1 274 m² piétonnisés sur 2 000 m², agrémentés de 32 arbres et 1 139 végétaux.

HOMMAGE À DANIEL GRASSET

Le parvis porte désormais le nom du Professeur Daniel Grasset (1929-2023), pionnier de l'urologie et acteur majeur de la première transplantation rénale à Montpellier. Ce choix illustre une volonté de valoriser les figures scientifiques locales. Avec 878 m² désimperméabilisés, 630 m² d'espaces verts plantés, 15 arceaux vélos et un itinéraire cyclable connecté à l'anneau vélo, ce réaménagement incarne une ville plus verte et plus accessible. Le coût total, incluant le réaménagement de la rue Rondelet : 1,728 M€, financés par la Ville, la Métropole et l'Agence de l'Eau.



© C. Ruiz



© BloCRendering

POLITIQUE ALIMENTAIRE DURABLE

La Cité de l'alimentation prend racine

À Montpellier, la Cité de l'alimentation sort de terre près du Marché Gare. Ce lieu hybride réunira une cuisine centrale moderne capable de produire 16 000 repas/jour dès 2028, des espaces pédagogiques, un jardin « 4 saisons » et un amphithéâtre. Porté par la Ville et la Métropole, ce projet de 60 millions d'euros vise à allier qualité des repas scolaires, circuits courts et éducation au goût, pour faire de l'alimentation un enjeu citoyen et écologique.

RECENSEMENT

Enquête annuelle

En 2026, l'enquête annuelle INSEE de recensement de la population se déroule jusqu'au 21 février. Objectifs : mieux connaître son évolution et ses besoins. Chaque année, un échantillon différent de la population est recensé. Si vous en faites partie, une lettre sera déposée dans votre boîte aux lettres. Puis, un agent recenseur vous fournira une notice d'information soit dans votre boîte aux lettres soit en mains propres. Suivez simplement les instructions qui y sont indiquées pour vous faire recenser en ligne. Il est également possible de se faire recenser par le biais de formulaires papier déposés par l'agent recenseur.

[Pour en savoir plus : le-recensement-et-moi.fr](#)

CULTURE

Carton plein

Les visiteurs se sont pressés nombreux pour découvrir, depuis leur réouverture après restauration, les expositions *Adventice* de JR au Carré Sainte-Anne, avec 304 578 visiteurs ; *Pierre Soulages. La rencontre* au musée Fabre, avec 104 208 visiteurs ; *Extreme Hotel* de Raymond Depardon au Pavillon Populaire, avec 20 681 visiteurs et *La prophétie est une mémoire, la croyance est synthétique* de Mona Young-eun Kim à l'Espace Bagouet, avec 8 754 visiteurs. MO.CO. – Panacée, Espace Saint-Ravy, Pavillon Populaire, Carré Sainte-Anne, Espace Dominique Bagouet : à Montpellier, l'accès à de nombreux lieux d'art et de culture est proposé gratuitement, pour permettre à un large public l'accès à une offre culturelle de qualité, facteur d'émancipation.

ESPACE AMBROISE CROIZAT

Un lieu pour rebondir et se rencontrer

Inauguré le 18 décembre 2025, l'Espace Ambroise Croizat a ouvert ses portes au cœur des Arceaux, sur le site réhabilité du CEIS. Porté par le CCAS avec le soutien de la Ville, de la Métropole et de la Région, ce tiers-lieu, réalisé par l'agence montpelliéraine Tautem architecture, accompagne les publics fragiles vers l'autonomie. Ses propositions sont multiples : se former au numérique, gérer son budget, trouver un emploi... Mais aussi l'accompagnement des réfugiés, ou la lutte contre les violences conjugales, à destination des femmes et de leurs enfants, avec notamment l'installation de la plateforme d'écoute et d'orientation ainsi que l'accueil de jour du Centre Élisabeth Bouissonnade. L'épicerie sociale et solidaire *Chez Ambroise*, ou encore des ateliers cuisine et un jardin partagé y sont également proposés. Une équipe pluridisciplinaire de 30 personnes fera vivre ce lieu ouvert sur le quartier qui a pour objectif de créer du lien. Son nom rend hommage à l'artisan de la Sécurité sociale, symbole de justice et de progrès.



© L. Séverac

SÉCURITÉ

Trottinettes

À Montpellier, un arrêté municipal interdit désormais l'usage des engins de déplacement personnel motorisés, dont les trottinettes électriques, sur les principaux axes piétons du centre-ville, jour et nuit, toute la semaine. Et notamment dans les périmètres de la place de la Comédie et de l'esplanade Charles-de-Gaulle. La mesure sera étendue au mail piéton d'Antigone, jusqu'au Lez. Les utilisateurs doivent mettre pied à terre sous peine d'une amende, voire d'une saisie en cas d'engin non assuré ou débridé. Pour traverser ces zones, dès que possible, utilisez la Galerie cyclable pour traverser la Comédie en deux minutes, ou



les aménagements cyclables sécurisés créés, pour le secteur d'Antigone.

SPORT ET SANTÉ

Rendez-vous

De janvier à juin, la Ville de Montpellier déploie à la piscine olympique Angelotti et au gymnase Olympie des rendez-vous sport-santé ouverts à tous. Activités aquatiques et terrestres, ateliers de gymnastique santé, prévention des chutes et bilans de santé sont proposés gratuitement et sur inscription, en partenariat avec les associations Aqualove Sauvetage, Léo Lagrange, MUC Natation et la Maison Sport Santé MAVIE. Autant d'occasions de promouvoir l'activité physique adaptée, repérer les publics pouvant bénéficier du sport sur ordonnance et orienter vers des bilans et des parcours de santé.



[Pour s'inscrire, rendez-vous ici :](#)



GROUPE SCOLAIRE PARC 2000

Première pierre

Au cœur de Celleneuve, la pose de la première pierre des écoles Kundera et Ungerer ouvre un nouveau chapitre pour l'Ouest montpelliérain. Ce groupe scolaire de 22 classes, dont huit dédoublées, s'inscrit dans le Plan École 2030, qui vise à répondre à la croissance démographique, tout en améliorant les conditions d'apprentissage et en favorisant la mixité sociale. Implanté sur le site de l'ancien bidonville, ce projet de 24 millions d'euros associe école et logements sociaux. Les cours végétalisées, les façades bois et isolants en paille prévues dans ces écoles traduiront une architecture durable, adaptée au changement climatique (architecte Brenac&Gonzalez). Les noms choisis pour les écoles sont également emblématiques et rendent hommage à deux figures culturelles : Milan Kundera, romancier et essayiste tchèque, et Tomi Ungerer, illustrateur et auteur alsacien engagé.

CITÉ CRÉATIVE

Une crèche attendue

Située sur le site de l'ancienne chapelle de la Cité Créative, la crèche Mireille Laget offrira dès février quarante-huit places aux familles du quartier Croix d'Argent, jusque-là dépourvu de structure d'accueil. Ce projet, financé par la Ville et ses partenaires, s'inscrit dans le développement d'un quartier mixte et innovant, et a pour objectif de favoriser la cohésion sociale et l'attractivité. Gérée par l'association Léo Lagrange, la crèche proposera un projet éducatif axé sur la culture, la nature et la parentalité. Son nom rend hommage à Mireille Laget, historienne montpelliéraine dont les travaux ont éclairé la naissance et l'éducation des enfants, piliers de la société. Conduite d'opération et maîtrise d'œuvre : service Architecture de la Ville de Montpellier (PISE).



© L. Séverac

EXPOSITION

Ukraine, la résilience en images

Du 13 février au 13 mars, l'hôtel de Ville accueille l'exposition *Ukraine, la résilience en images*, un témoignage poignant en une vingtaine de photographies signées Niels Ackermann, Yana Sidásh, Emre Çaylak et Serhii Korovayny. Entre scènes de guerre et instants de vie, les auteurs ukrainiens, turc et suisse racontent en clichés la force d'un peuple face à l'adversité. Une immersion visuelle à ne pas manquer. Aux horaires d'ouverture de l'hôtel de Ville. Entrée libre.



© Yana Sidásh

CITÉ CRÉATIVE

Art à ciel ouvert



© DR

Dans le cadre du dispositif COPAQO, la Cité Créative accueille une œuvre d'art, directement installée dans l'espace public, sur la place Sonia Delaunay : *Orphée hors de terre* de Nicolas Alquin nous montre une torsion terrible et illustratrice de bien des tourments. Ce programme, lancé par Montpellier Méditerranée Métropole et Altémed, impose aux promoteurs de consacrer 1 % du coût d'acquisition des terrains à la création artistique, pour une ville-musée à ciel ouvert. Pour prolonger l'expérience, l'application gratuite COPAQO propose plus de 200 œuvres, des parcours géolocalisés et des contenus ludiques pour découvrir Montpellier autrement, entre patrimoine et création artistique.

DROIT DE VOTE

Transfert de bureau



Les prochaines élections municipales se tiendront les 15 et 22 mars 2026. Dès cette échéance, le bureau de vote n° 3, jusqu'alors installé à l'école Jean-Jacques Rousseau, 21 rue d'Aigrefeuille, déménagement : les électeurs seront désormais attendus à l'école Pierre et Colette Soulaiges située au 3 rue de Candolle. Cette relocalisation répond à des besoins d'amélioration de l'accueil du public et d'optimisation des conditions de vote. Les nouveaux locaux offriront une accessibilité renforcée pour les personnes à mobilité réduite, ainsi qu'un espace plus adapté à la fréquentation attendue. Les 1 200 électeurs concernés seront informés par mail et par lettre d'information. La Ville invite par ailleurs les administrés à vérifier ces informations en amont du scrutin, afin d'éviter toute confusion le jour du vote. Pour toute question, contacter le service élections au 04 67 34 70 56.



[Rendez-vous ici pour vérifier votre bureau de vote](#)

ESPACE DOMINIQUE BAGOUET

Là où recommence la mue, jusqu'au 4 avril



© C. Maïson

Après plusieurs mois de travaux, l'espace Dominique Bagouet, lieu d'exposition d'arts plastiques, retrouve son public. Aménagement d'un espace d'accueil ; restauration de la salle pour un meilleur confort et une performance énergétique accrue ; raccordement à la fibre... le bâtiment a été modernisé dans le cadre du vaste programme de réaménagement Comédie Esplanade et repensé pour un accueil plus fonctionnel et plus inclusif. Il a inauguré sa grande salle restaurée avec l'exposition *La prophétie est une mémoire, la croyance est synthétique* de Mona Young-eun Kim (photo ci-contre), immersion entre archives médicales historiques et visions futuristes. À compter du 11 février et jusqu'au 4 avril, rendez-vous pour l'exposition *Là où commence la mue* de Christine Masduraud. Entrée libre. Esplanade Charles-de-Gaulle.

montpellier.fr

CULTURE ET PATRIMOINE

Le Pavillon Populaire a rouvert ses portes avec une carte blanche à Raymond Depardon



© L. Séverac

Le Pavillon Populaire a retrouvé son éclat au cœur de l'Écusson, après huit mois de travaux. Entièrement renové et rendu accessible à tous, il bénéficie désormais d'un perron reconstruit, d'un ascenseur modernisé et d'équipements adaptés aux publics en situation de handicap. Côté environnement, le bâtiment est raccordé au réseau métropolitain de froid, garantissant une meilleure conservation des œuvres et un confort durable. Pour célébrer cette renaissance, la Ville a offert une carte blanche à Raymond Depardon avec *Extreme Hotel*, une exposition immersive à découvrir jusqu'au 12 avril. Une invitation à redécouvrir la photographie dans un lieu patrimonial sublimé. <https://pavillon-populaire.montpellier.fr/>

Un espace ouvert pour tous

La place des Martyrs-de-la-Résistance a changé de configuration et retrouvé la topographie naturelle de l'Écusson. Elle intègre des pavés en hommage aux résistants oubliés. Côté mémoire, une stèle pour les Juifs déportés a été installée, peu après, sur l'Esplanade.



© C. Ruiz

Désormais débarrassée des voitures en surface, la place des Martyrs-de-la-Résistance est un lieu de rencontre pour tous.

Le 26 novembre est le jour anniversaire de Montpellier. Pour ses 1 040 ans, la Ville a restitué aux habitants et aux commerçants du secteur la place des Martyrs-de-la-Résistance, au cours d'une soirée également marquée par le lancement des illuminations de Noël. Quelques jours plus tôt, un premier rassemblement avait réuni les familles des résistantes et résistants qui ont été honorés par des pavés mémoriels sur la place. Leur point commun ? Celui d'avoir un lien avec Montpellier – d'y être né ou décédé, d'y avoir été arrêté, emprisonné, voire torturé et de ne jamais avoir eu auparavant une dénomination sur l'espace public. Montpellier a ainsi mis en exergue les six Compagnons de la Libération nés sur son sol, les principaux membres du mouvement de résistance Liberté, ceux de Bir Hakeim mais également plus d'une trentaine de noms de femmes injustement ignorées.

Longue histoire

Dite de la Préfecture pendant plus d'un siècle, cette place possède une longue histoire. Avec des périodes sombres, comme la visite de Pétain et Franco en février 1941 et le nom du premier qui lui a été donné entre 1940 et 1944. Aussi, Émile Martin, ancien secrétaire général de la mairie et promu maire à la Libération, fit le choix de la renommer en place des Martyrs-de-la-Résistance. Pour rendre les honneurs à ceux qui, au nom d'un idéal de la France et de la liberté, sont tombés au combat pour certains ou ont survécu pour d'autres.

Nouvelle perspective

Cette place a aussi changé de configuration car elle retrouve la topographie naturelle de l'Écusson. Elle a été aplaniée, rafraîchie, arborée et équipée de bancs publics. Elle trace surtout une nouvelle perspective. Celle qui, du bas de la rue Foch, projette le regard jusqu'à l'Arc de triomphe.

1/5
40

PAVÉS DE MÉMOIRE

Leur nombre correspond à celui des jets d'eau. Agencés sur trois plateaux, 135 pavés de mémoire étaient installés lors de l'inauguration de la place et dix autres le seront au courant de l'année. Un pavé générique rend aussi hommage « à toutes les résistantes et à tous les résistants inconnus. »



© Arnaud Dubois Fresney

Jacqueline Osty
Paysagiste urbaniste

Cet espace public était dessiné pour la voiture. On a voulu en faire un espace ouvert pour tous. On l'a désencombré de toutes ses émergences. Nous avons utilisé de la pierre calcaire pour s'inscrire dans l'histoire architecturale des villes du Sud. Et on a imaginé une place fontaine, où l'on peut profiter des jets d'eau pour se rafraîchir et se rencontrer.



La place n'avait pas connu de travaux d'urbanisme depuis quarante ans. Le parking en sous-sol a été repensé avec un accès unique, sept arbres ont été plantés, et ce nouvel espace rafraîchi sera appréciable à la belle saison. Chaque pavé nominatif est doté d'une lumière et d'un jeu d'eau permettant à cette place de combiner les aspects mémoriels et ludiques. L'éclairage nocturne n'est pas le même selon l'endroit où l'on pose le regard, et la rue Foch est maintenant appréciable dans son entièreté. C'est un espace du commun où le piéton a repris le dessus.



© C. Marson



Lors de la révélation des pavés de mémoire en présence des familles, une rose blanche et un ruban tricolore ont été déposés sur chacun des 135 carrés de bronze par un descendant du résistant en question.



© C. Marson



© C. Marson



Des élèves du lycée Françoise Combes ont composé les lettres majuscules du mot RÉSISTANCE et ont lu de courts poèmes sur l'histoire de leur propre établissement où se trouvent les geôles de la caserne de Lauwe. Le chant des partisans, fredonné en sourdine par la chorale, a ému toute l'assistance.



© C. Ruiz



Le 30 novembre, une nouvelle stèle a été dévoilée sur la place de la Légion d'Honneur, en présence de Haïm Korsia, grand rabbin de France. Elle est dédiée « à la mémoire des Juifs déportés de Montpellier et de l'Hérault, victimes de la persécution avec la complicité active de l'État français de Vichy, assassinés dans les camps de l'Allemagne nazie entre 1942 et 1944 » et comporte plus de 180 noms.

Celleneuve : une réhabilitation à la hauteur de sa valeur patrimoniale

À Celleneuve, c'est l'ambiance d'un village languedocien d'antan retrouvée : un quartier apaisé et plus attractif, avec des lieux de vivre ensemble, que les habitants et tous les Montpelliérains peuvent découvrir à l'issue de cette opération de requalification urbaine d'ampleur.

01. Rue Marcelin-Albert, lieu de convivialité

Rue centrale du vieux village de Celleneuve et de liaison entre le nord et le sud du quartier, la rue Marcelin-Albert, lieu de convivialité grâce au cinéma, aux commerces, aux associations, a été aménagée en petits pavés de pierre calcaire dans la continuité de la place Renaudel et de la place Henri IV.

02. Place Henri IV, ombragée en été

Sur cette place, un arbre sera planté cet hiver pour agrémenter l'espace et apporter de l'ombre en été. De généreux massifs seront également introduits, avec le concours des habitants. Les bordures en béton et le goudron ont été remplacés par des pavés identiques à ceux de la rue Marcelin-Albert.

03. Rue Jules-Guesde, favoriser les mobilités actives

À présent en sens unique, la rue a bénéficié d'un embellissement et de la création d'une piste cyclable. L'éclairage public a été rénové, avec l'installation de leds pour réaliser 75 % d'économie d'énergie.

04. Requalification de l'avenue de Lodève

Cet axe important bénéficie de la création d'une piste cyclable en sens montant, qui favorisera la connexion avec le quartier Mosson. Dix arceaux vélos ont été installés ainsi que trois places de stationnement courte durée pour les commerces, dont deux pour les livraisons et une réservée aux personnes à mobilité réduite (PMR). Le quai du bus a été mis aux normes. Trois arbres malades ont été remplacés par cinq érables de Montpellier, une essence d'ici plus résistante. Pour les déchets, un nouveau point d'apport volontaire de trois conteneurs enterrés (déchets recyclables, ordures ménagères, verre) a été installé.

05. Place Renaudel : attractivité et âme de village retrouvées

Place principale et porte d'entrée du vieux village de Celleneuve par la route de Lodève, elle a bénéficié d'un aménagement qualitatif, avec un espace plus clair, plus accueillant. Avec cette première phase de travaux inaugurée le 15 novembre, le quartier retrouve son ambiance languedocienne, gagne en attractivité et permet un rééquilibrage de l'Ouest, à l'image du travail entrepris dans les autres quartiers. La fontaine a été transformée en fontaine à boire, dans le respect du patrimoine historique. Un nouvel arbre a été installé, ainsi que des banquettes en pierre pour s'arrêter, observer, échanger...

Des rues jardin



Rues et ruelles ont bénéficié de reprises de sols, où le goudron a laissé place à la pierre calcaire naturelle, les rendant plus accueillantes. Ainsi, les rues Icard, Breton, des Écoles, du Bassin, Marcelin-Albert ont été aménagées en béton désactivé, décoratif beige clair avec des caniveaux en pierre calcaire et de généreux massifs plantés pour créer des « rues jardin » ou « cours urbaines ». Ces espaces seront le support de relations de voisinage déjà fortement ancrées et de déplacements apaisés d'un bout à l'autre du quartier, en lien avec les écoles. Le tout complété par la création d'une zone de rencontre à l'échelle du vieux village, où le piéton est prioritaire.



6
PHASES DE TRAVAUX
De janvier à décembre 2025 : embellissement, sécurisation et requalification des espaces publics



2,2 M€
dont 1,9 M€ de travaux

VÉGÉTALISATION
Près de
1700
arbres, arbustes, vivaces plantés



Ils racontent la transformation du « Vieux Celleneuve »

Brigitte



Fait son marché avec son chien Mellow

« J'habite le quartier depuis 23 ans au moins. Les travaux ont été longs mais je ne fais pas partie des gens qui râlent. Il y a toujours des petites surprises, mais le résultat est bien. Les pavés de la rue Marcelin-Albert, ça donne une belle valeur ajoutée. La piétonnisation, c'est bon pour les familles aussi. Tout ce qui a été fait est globalement joli et bien fait. Cela change le visage de Celleneuve. J'attends maintenant que les travaux soient aussi faits dans ma rue. »

« J'ai habité Celleneuve de nombreuses années. Maintenant, j'y travaille seulement. Avant, le quartier était sombre, vieillissant, d'une autre époque... Aujourd'hui, on voit une belle différence. Les trottoirs sont élargis, il y a une piste cyclable pour ceux qui utilisent le vélo. Cette modernisation revalorise le quartier. Bien sûr, les travaux ont été longs et ont eu un impact négatif sur l'activité commerciale. Mais, je pense qu'on a bien fait d'être patients et d'attendre cette transformation. C'est beau, c'est moderne, mais cela ramène aussi une touche de l'ancien Celleneuve, avec les pavés notamment. Cela donne envie d'aller au travail ! Maintenant, habitants, commerçants et pouvoirs publics doivent préserver tout cela et mieux respecter l'espace public. »

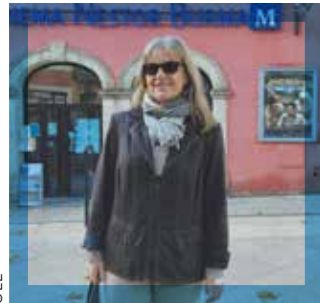
Hichem

Gérant de deux salons de coiffure-barbier, avenue de Lodève et place Renaudel



Élisabeth

Habituée du cinéma Nestor Burma



« Je suis gérant du restaurant depuis 20 ans. Je suis globalement très content du rendu des travaux. J'apprécie particulièrement le petit passage sécurisé entre les deux écoles. Cela ralentit la circulation et c'est plus sûr pour les enfants. Cela donne au « Vieux Celleneuve » un côté plus piéton, plus village. Les pavés de la place Renaudel sont magnifiques. Normalement, de nouveaux commerces devraient s'installer et le cinéma s'agrandir. De ce côté-ci, esplanade Léo-Malet, cela reste plus tranquille et plus familial avec le terrain de pétanque, le marché et l'école. J'en ai profité pour refaire la façade et l'enseigne. Je suis convaincu du résultat, c'est bénéfique pour le quartier. Je pense que c'est positif pour la majorité des gens. Il faut voir que cela a aussi permis d'enterrer les lignes électriques et de refaire le réseau des eaux. Niveau circulation, les changements font qu'il n'y a plus d'embouteillages. Le voisinage est donc assez content. »



Mike

Gérant de la brasserie Le Déclic

SERVICE PUBLIC

Un Hôtel des sécurités d'ici 2029



L'Hôtel des sécurités, dont la première pierre a été posée le 4 décembre, sur le site de l'ancien bidonville de Celleneuve (Pilory) accueillera 560 agents : police municipale, police métropolitaine des transports (PMT), mission prévention de la délinquance, mission sécurité civile, centre de supervision urbaine, poste de commandement de la TaM. Cette proximité favorisera les interventions rapides et permettra de coordonner tous les acteurs qui agissent dans le cadre des pouvoirs de police municipale et métropolitaine. Le futur bâtiment s'étendra sur 13 000 m², dont 9 400 m² dédiés aux services de sécurité. Début des travaux au 1^{er} trimestre 2026, pour 65 millions d'euros.

RÉÉQUILIBRAGE DE LA VILLE À L'OUEST

Une seconde phase à venir

La seconde phase de travaux, sur un autre exercice budgétaire, prévoit de poursuivre la rénovation et de traiter le périmètre qui s'étire jusqu'aux abords de l'église romaine.

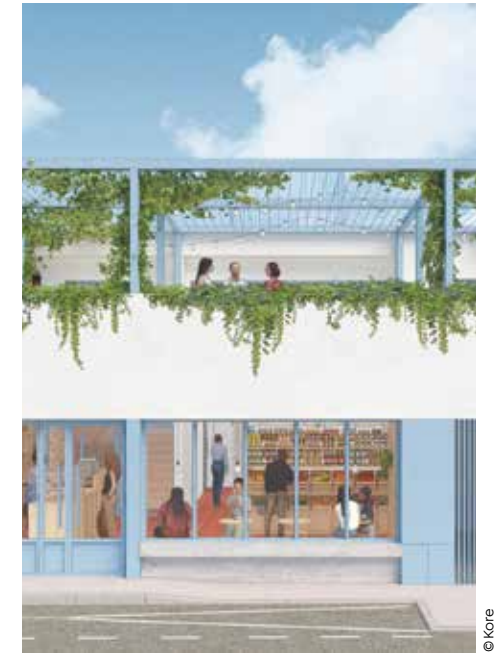
Plus que la réhabilitation d'un quartier historique, c'est celle d'un quartier attractif tourné vers l'avenir qui est visée. À Celleneuve, où les équipements de service public sont déjà présents, la collectivité ancre davantage son action pour le vivre ensemble.



Le lancement des travaux du futur groupe scolaire ZAC Parc 2000 a eu lieu le 10 décembre ; ce dernier réunira 22 classes, deux bibliothèques et 60 logements sociaux pour un coût total de 24 millions d'euros. L'extension du cinéma Nestor Burma est prévue à l'horizon 2028 de l'autre côté de la place et à destination du jeune public. En ce futur lieu, un hommage patronymique sera rendu à Michèle et Jean Thérain qui ont tant fait pour Celleneuve et le dynamisme de son comité de quartier.

ALIMENTATION SOLIDAIRE

7 février : inauguration de Superluette



Pour remédier à la précarité alimentaire des personnes en situation de pauvreté, la Ville de Montpellier lance le projet de création de cinq Maisons de l'alimentation solidaire (MAS) dans les quartiers où le besoin est conséquent. Ces espaces de convivialité et de partage proposeront une alimentation de qualité. Inaugurée le 7 février, Superluette, la MAS de Celleneuve, ouvrira ses portes début 2026 sur l'esplanade Léo-Malet. Cette Maison de l'alimentation solidaire est conçue comme un lieu de vie, où chacun pourra accéder à une alimentation de qualité, à la hauteur de ses moyens. Elle sera ouverte aux habitants du quartier qui pourront aussi apprendre à cuisiner. Portée par des acteurs locaux, elle sera un espace inclusif et de grande mixité. Superluette est soutenue par trois associations partenaires de la Ville : l'Esperluette, une épicerie-café-cantine solidaire, Vrac & Cocinas et la Caisse alimentaire commune de Montpellier.

Nos quartiers à la carte

01. Près d'Arènes

UNE NOUVELLE FRESQUE AU JAM

Depuis novembre dernier, le Jam, lieu phare des musiques actuelles à Montpellier, mêlant salle de concert et école de musique, accueille une troisième fresque murale. Fidèle à son soutien aux arts urbains, le pôle culturel a confié cette création au duo Olé et Champ, du collectif Kontrebande 2 Culture. Leur œuvre, éclatante et dynamique, célèbre l'énergie du Jam et fait de la musique son fil conducteur, en écho à l'esprit créatif du lieu. Les deux artistes avaient déjà exposé au Jam en mai 2025. Par ailleurs, la station de tramway qui dessert cet équipement porte désormais le nom *Saint-Martin le Jam*.



02. Cévennes

LA RÉSERVE COMMUNALE DE SÉCURITÉ CIVILE CHANGE D'ADRESSE

Nouvelle étape dans son évolution, la Réserve communale de sécurité civile de Montpellier (RCSC) dispose désormais d'un local aménagé destiné à mieux porter ses missions de prévention des risques et de gestion de crise. Situé rue des Araucarias, cet équipement a été inauguré le 24 novembre. Créée en 2021, la Réserve communale de sécurité civile est composée de femmes et d'hommes volontaires bénévoles, appelés à être mobilisés par la Ville. Leurs missions concourent à sensibiliser les populations aux risques majeurs en cas d'inondation, de canicule, d'incendie, de grand froid, de pandémie... et à intervenir en appui des services lors d'événements de dimension exceptionnelle.

montpellier.fr/mission-securite-civile

03. Mosson

MAMASSANE, UN CAFÉ-RESTAURANT SOLIDAIRE

Avec l'épicerie Hauts Val Marché, il constitue la Maison de l'Alimentation Solidaire de Hauts Val & Co. Il propose des plats faits « maison » à partir de produits raisonnés. Ses huit salariées sont issues des Hauts de Massane et de La Valsière à Grabels. Elles sont sorties du chômage en signant un CDI à temps choisi. Le café-restaurant, situé au 475 avenue du Comté de Nice, est ouvert le lundi de 14h à 18h et du mardi au vendredi de 10h à 18h. Menus chaque semaine sur le compte Instagram @hautsval.co



07. Hôpitaux-Facultés

NOUVEAUX LOCAUX POUR LA MAISON POUR TOUS ALBERT DUBOUT

Sur la façade, une peinture murale représentant le manège de l'Esplanade, signée par l'artiste @la.fahrenheit. Plus accueillante, plus accessible, la Maison pour tous Albert Dubout s'est installée de plain-pied, 2 rue des Tourterelles. Une grande salle polyvalente permet déjà à toutes ses activités de se redéployer : de l'acroyoga à la capoeira, en passant par le handpan ou l'origami... Agréée centre social depuis 2022, elle poursuit son action renforcée d'écoute et d'accompagnement auprès des habitants du quartier.

mpt.montpellier.fr/maisons/albert-dubout

06. Port Marianne

UNE ÉCOLE POUR CHIENS GUIDES ET D'ASSISTANCE

L'École du chien guide et d'assistance Montpellier Occitanie a ouvert ses portes au Millénaire, près de la Maison pour tous Melina Mercouri, mas Costebelle, 842 rue de la Vieille Poste. Portée par l'association France Défi Vision, avec le soutien de la Ville et financée par du mécénat, la structure est la seule en France à former à la fois des chiens guides pour sécuriser les déplacements des personnes aveugles et malvoyantes et des chiens d'assistance capables de venir en aide aux personnes malentendantes et aux personnes en fauteuil. Elle répond à un besoin de territoire, la structure la plus proche se trouvant à Toulouse, avec jusqu'à trois ans d'attente pour obtenir un chien formé. Trois chiots ont déjà fait leur rentrée à Montpellier et y suivront leur formation jusqu'en septembre, avant d'être offerts gratuitement aux familles. Leur formation, dont une bonne partie se réalisera au cœur de la ville, vise à apprendre à répondre aux besoins du quotidien et à savoir éviter les dangers pour son maître. Objectif : rendre l'autonomie accessible, grâce à ces compagnons indispensables.

francedefivision.fr

04. Centre

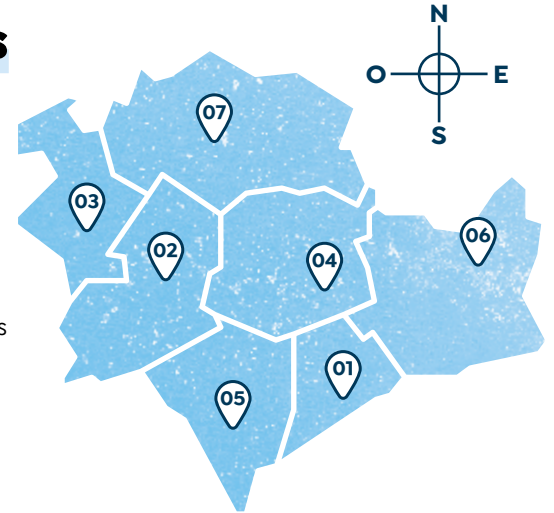
LE JARDIN DES PLANTES RETROUVE SON ENTRÉE HISTORIQUE

Symbole du patrimoine montpelliérain, le Jardin des plantes voit son portail sud rouvert après une restauration minutieuse et sa sécurisation. Érigé en 1841, celui-ci retrouve son éclat et s'ouvre à nouveau sur la ville. Suite à l'arrivée de la ligne 5 du tramway, il offre désormais un accès facilité, avec un parvis d'entrée également réaménagé pour garantir l'accès aux personnes à mobilité réduite et mieux permettre l'écoulement des eaux en période de pluie. Ce chantier, financé par le Contrat de plan État-Région-Ville, ainsi que la Métropole et l'Université de Montpellier, améliore l'accessibilité. Une ouverture qui marque une nouvelle étape pour le plus ancien jardin botanique de France. Elle s'inscrit dans un projet ambitieux : faire rayonner l'histoire des sciences et de la médecine à Montpellier, portée par la candidature des collections universitaires au registre « Mémoire du monde » de l'UNESCO.

05. Croix d'Argent

DU HOCKEY AU QUADBALL À JEAN SCIALO

Après la réhabilitation du terrain de hockey sur gazon, de l'anneau d'athlétisme et du plateau sportif, le complexe sportif Jean Scialo (joueur de football et président du club sportif omnisports des cheminots de Montpellier de 1969 à 1982) est opérationnel. Situé impasse du Mas Saint-Pierre à proximité de la piscine tournesol Jean-Vivès (avenue de Maurin), il accueille les sportifs du MUC hockey sur gazon. Il permet aussi la pratique d'une grande diversité de disciplines, dont le football à sept, l'athlétisme, le basket 3x3, le quadball et le roundnet. Il dispose aussi d'une aire de musculation et de gymnastique. Le complexe Jean Scialo a la capacité d'accueillir encore de nouvelles pratiques sportives.



Pignon sur rue

Avenue Georges-Clemenceau

La ligne 5 de tramway tant attendue est désormais en circulation. De nouveaux usages vont voir le jour sur cette pénétrante vers le cœur de ville, où le déplacement piéton est aujourd'hui favorisé et sécurisé.



4 bis

ARG !

Tout ce qui a des cases et des bulles

Née en 2019, ARG ! est une librairie de BD, comics et manga. « *Tout ce qui a des cases et des bulles* », résume Aurélien Gérard, le gérant. « *Je suis arrivé juste avant le Covid puis on a eu les travaux de la ligne 5* », dit-il en souriant. « *Même si c'est difficile économiquement, cela reste un métier passion. On a une clientèle fidèle. L'avantage en librairie, c'est que les gens aiment bien venir discuter. Je suis content de voir enfin le tramway passer.* »

facebook.com/ARGMtp

Un peu d'histoire



La cité scolaire Clemenceau rassemble aujourd'hui 1 800 élèves, collégiens, lycéens et étudiants. L'établissement est connu pour être le premier lycée de jeunes filles de France. Il a ouvert en 1881 juste après le vote de la loi Camille Sée créant l'enseignement secondaire pour les jeunes filles, Alexandre Laissac étant maire de Montpellier.



Exit le flot ininterrompu de voitures : l'avenue est aujourd'hui offerte au tramway et aux piétons.

19



© L. Séverac

STUDIO 411

Un tiers-lieu de l'image

Les soirs de vernissage, il n'est pas rare de voir du monde jusque dans la rue... Ouvert depuis 2013, et 2015 dans les locaux actuels, le Studio 411 est un tiers-lieu. Presque une ruche car il y a toujours quelqu'un qui entre ou sort ! « *De façon générale, on travaille autour de l'image. C'est une association qui gère l'espace. On a une partie galerie d'art et le studio photo-vidéo* », commente Florine Menant, la directrice. Ateliers d'artistes, bureaux, espace de coworking : dix-sept personnes travaillent sur place. Côté galerie, qui est dédiée à la création contemporaine, les expos tournent tous les deux mois. Une soixantaine d'artistes de la scène locale a participé à l'exposition collective avec le marché de Noël. En soirée, il y a toujours de l'activité avec par exemple les cours de photographie ou les ateliers d'écriture.

studio411.fr

40



© L. Séverac

YÈZI

Une jardinerie urbaine

Anne-Laure Blanchard est d'origine chinoise comme l'indique ce YÈZI signifiant feuille dans la langue de Confucius. Elle est installée depuis quelques semaines seulement dans cette jardinerie urbaine. « *Je suis une passionnée de plantes intérieures et je cherchais un endroit sans fleuriste, ni jardinerie. J'ai eu l'opportunité de créer mon emploi. J'ai envoyé un mail à la mairie qui m'a orientée vers ce local. Ventes de plantes, décoration, substrat sont mes activités mais je fais aussi beaucoup de conseil et d'échange d'expériences gratuitement pour que les gens puissent cultiver leur passion. Les plantes, il faut pouvoir les garder le plus longtemps possible.* »

[@yezi-jardinerieurbaine.fr](https://yezi-jardinerieurbaine.fr)

ASSOCIATION PAVÉ

Après le parc, le tramway

Réunie autour de sa présidente historique, l'association PAVÉ était largement mobilisée côté stands pour l'inauguration de la ligne 5 de tramway, avec le même dynamisme que pour fêter les 20 ans du parc Clemenceau. Certains des 240 adhérents ont même fait dans le chant choral avec « *Doux ce tram (ouais) !* », adapté de *Douce France* de Charles Trenet, version Carte de Séjour. « *Le fait de ne plus avoir la circulation et de voir rouler le tramway, c'est magique* », commente Éliane Urtado. « *On continue de faire vivre le parc avec tous les partenaires associatifs du quartier, dont Le Récif qui vient de nous rejoindre. Et il y a aussi notre jardin partagé.* »

[Facebook : association Pavé](https://facebook.com/associationPave)

Majorité municipale

EN PÉRIODE PRÉÉLECTORALE
DEPUIS LE 1^{ER} SEPTEMBRE
2025, L'ESPACE D'EXPRESSION
PRÉCÉDEMMENT DÉDIÉ À LA
MAJORITÉ EST RETIRÉ.

Opposition municipale

CITOYENS, DIVERS GAUCHE ET ÉCOLOGISTES

→ **Philippe Saurel – Groupe « Montpellier Citoyens » – Citoyens, Divers gauche et Écologistes**

Très belles fêtes à toutes les Montpelliéraines et à tous les Montpelliérains, à toutes les métropolitaines et à tous les métropolitains. Que ces moments de fin d'année soient empreints de douceur, de convivialité et de joie partagée, entourés de celles et ceux qui vous sont chers.

GROUPE MUPES

Participez à la vie de notre ville, rejoignez cause commune

→ **Alenka Doulain, conseillère de Montpellier Union Populaire Écologique et Sociale**

Après six ans élue à votre service, une certitude demeure : Montpellier mérite mieux. Dignité, transparence, écologie réelle, écoles désirables partout, économie au service de l'humain. Cette bataille continue avec **Cause Commune**. Rejoignez-nous.

ALLIANCE PROGRESSISTE ET RÉPUBLICAINE POUR MONTPELLIER

Des vœux pour un nouveau Montpellier

→ **Salim Jawhari, président du groupe Alliance Progressiste et Républicaine pour Montpellier**

En ce début d'année, je formule des vœux sincères pour Montpellier et pour celles et ceux qui y vivent, y travaillent et y construisent leur avenir. Notre ville traverse une période de doutes, mais elle dispose de ressources humaines, économiques et culturelles exceptionnelles. L'avenir ne se décrète pas, il se construit. Il suppose des choix clairs, du courage et une vision tournée vers l'action et le rassemblement. Les prochaines semaines seront décisives. Chacun a un rôle à jouer. Exercer son droit de citoyen, c'est faire entendre sa voix et participer au changement. Les 15 mars et 22 mars, le vote sera un acte déterminant pour ouvrir de nouvelles perspectives et redonner confiance en l'avenir de Montpellier.

LES ÉCOLOGISTES

Rompre pour rester fidèles à l'écologie

→ **Coralie Manton, présidente du groupe Les Écologistes**

Nous avons quitté la majorité montpelliéraine faute de respect du contrat écologiste conclu en 2020. Des engagements piétinés : urbanisation accrue et reniement de la politique « zéro déchet », illustré par le projet d'incinérateur à plastique. Rester aurait été cautionner. Nous avons fait un choix : bâtir une écologie claire et responsable, en opposition au renoncement écologique de M. Delafosse.



L'orgue pour passion

MICHEL DAUTRY

👤 Né en août 1928

Médecin, psychiatre, retraité, Président de l'association Les Amis de l'Orgue du Temple de la rue Maguelone (AOTM), de 2011 à 2025.

“
Un instrument de musique pour les générations futures...”
”

Jusqu'à l'âge de dix ans, il n'avait jamais approché un orgue de sa vie. « *C'était pour moi un instrument un peu mythique dont j'entendais mes parents parler.* » Plus de 80 ans plus tard, Michel Dautry s'est bien rattrapé. S'il ne s'est jamais approché du clavier qu'en simple « *amateur* », il a dédié toutes ses forces à doter d'instruments les lieux qui en étaient dépourvus. Dès 1995, médecin généraliste au Vigan, il lance ainsi une campagne de financement pour la construction d'un bel orgue de 19 jeux destiné au temple de la commune. Un cycle de concerts très réputés y réunit bien vite les plus grands concertistes français.

Un projet ambitieux

En 2009, alors qu'il exerce en tant que psychiatre à Montpellier, on lui signale le mauvais état de l'orgue du temple de la rue Maguelone. L'association des Amis de l'Orgue du Temple de Montpellier (AOTM) est créée dans la foulée. Très vite commence un extraordinaire chantier : « *La construction d'un orgue*

de trois claviers et 33 jeux, équipé de 2 216 tuyaux. Le tout installé sur une petite tribune étroite, située à plusieurs mètres du sol. » Défi technique relevé par l'architecte lyonnais Martin Bacot et par la manufacture Pascal Quoirin. Avec un premier obstacle de taille : le coût financier (la construction terminée atteindra la somme de 920 000 euros). Là encore, l'audace et l'initiative de Michel Dautry font merveille. Le ministère de la Culture est le premier à répondre, suivi par la Région, la Ville, la Métropole, le Département... Pour susciter l'intérêt des dons privés, l'AOTM s'offre sur un coup d'audace un parrain prestigieux : le chef d'orchestre Jean-Claude Casadesus. « *Je ne le connaissais pas. Je lui ai envoyé une lettre. Touché par la démarche, il est venu donner à Montpellier un concert spécial au bénéfice de l'orgue avec l'orchestre du Conservatoire.* » Quelque 900 donateurs complètent le financement public avec le soutien de la Fondation du Patrimoine. Et, au mois de mai 2025, le concert inaugural peut avoir lieu, assuré par Philippe Lefebvre, organiste émérite de Notre-Dame de Paris, et Luc Antonini, professeur d'orgue au CRR de Montpellier.

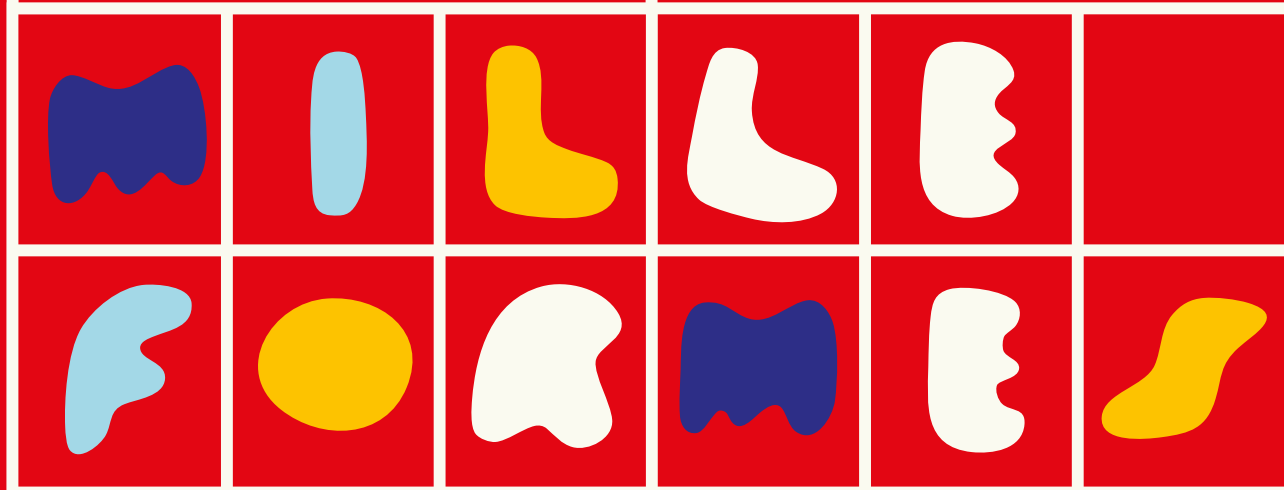
Un orgue au service de tous

À 97 ans, Michel Dautry vient de céder la présidence de l'AOTM à François Devienne, avec le sentiment du devoir accompli. L'orgue est en place. « *Maintenant il faut le faire vivre.* » Son rêve : le voir s'ouvrir aux élèves du conservatoire de musique, porter une saison d'orgue, mêlant grand répertoire, jazz, musiques du monde... Le Festival Radio France a pris en juillet sous son égide les deux premiers concerts d'une saison Bach qui va se dérouler tout au long de l'année 2026. L'aventure ne fait que commencer.

aotm.fr



MONTPELLIER



Centre d'initiation à l'art
pour les 0-6 ans

O U V E R T U R E

6



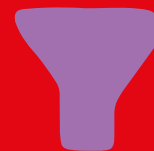
F É V R I E R

2

0

2

6



 Centre Pompidou



montpellier.fr/milleformes