

MONTPELLIER

Journal d'information
municipale

N° 27 - SEPTEMBRE 1980

VOTRE VILLE



La bataille de l'eau

L'eau c'est la vie. Richesse inestimable dans nos régions méditerranéennes, elle a de tous temps été l'objet de convoitises, de jalousies et parfois de querelles. Aussi ce qui se passe aujourd'hui prend des allures de petite révolution. Pour la première fois ville et campagnes ont décidé de traiter ce problème ensemble. C'est le projet de la source du Lez. Il est sur la bonne voie, la seconde enquête d'utilité publique ayant reçu un avis favorable. En juillet dernier on a raccordé le réseau du syndicat du Pic Saint Loup à la source du Lez.

Mais le problème de l'eau c'est aussi celui de la maîtrise des rivières. Le calibrage du Lez avance à grands pas, il devrait être terminé en 1981.

Seul point noir dans ce dossier : la station de la Céreirède pour laquelle l'Etat doit 200 millions de francs à la ville. Mais là encore Montpellier n'entend pas en rester là. La bataille de l'eau est engagée, elle est sur le point d'être gagnée, même si certains s'ingénient à creuser des chausse-trapes. (Voir pages intérieures).

SOMMAIRE

Quartiers : la maison pour tous Saint-Martin sort de terre page 5

Secteur piétonnier : des places rendues aux Montpelliérains page 9

Orchestre municipal : une tournée appréciée dans la région page 15

Animation : le renouveau du kiosque Bosc page 16

Protection du littoral : coup d'arrêt au béton entre Carnon et la Grande Motte page 20

Montpellier ville de danse dernière page



A VOTRE SERVICE

Je demande aux Montpelliérains de signaler à mes Services tous les inconvénients (voirie, éclairage, trottoirs, propreté, etc...) qu'ils seront amenés à relever, afin que tout soit immédiatement mis en œuvre pour leur apporter une solution.

Georges Frêche
Maire de Montpellier

ETAT CIVIL

Pour un extrait de naissance, de décès, d'acte de mariage :
Se présenter au guichet de l'Etat Civil (rez-de-chaussée)
(9 h - 11 h 30 - 13 h - 16 h)

Pour une déclaration de naissance
Se présenter au guichet de l'Etat civil avec le livret de famille
(9 h - 11 h 30 - 13 h - 16 h)

Pour une demande de mariage ou duplicata de livret de famille :
Retirer le dossier avec la liste des pièces à fournir au guichet de l'Etat civil
(9 h - 11 h 30 - 13 h - 16 h)

BUREAU DES INHUMATIONS ET CIMETIERES

Déclaration de décès
Bureau Inhumation et cimetières - Mairie rez-de-chaussée
guichets 32 à 36 - 8 h - 11 h 45 - 12 h 45 - 18 h.
Permanences : Samedi - Dimanche - Jours fériés : 8 h 30 - 11 h.

Si le décès a lieu à domicile ou en clinique, venir avec un certificat médical, le livret de famille et un acte de concession si l'inhumation doit avoir lieu à Montpellier.

Si le décès a lieu à l'hôpital, venir avec le dossier de déclaration administrative de l'hôpital, donné par le bureau des entrées.

Vente et renouvellement des concessions des cimetières, exhumation de corps, réduction de corps : même service, mêmes horaires.

PERMIS DE CONSTRUIRE

2, rue Girard - Tél. : 66.15.16

— Demande de permis de construire et les plans. L'imprimé se retire au 2, rue Girard.
— Déclaration d'achèvement des travaux.
— Certificat de conformité.
— Attestation de fin de travaux (pour impôts).
— Déclaration d'ouverture de chantier.
— Modification de permis de construire, etc.

CANTINES ET ACCUEIL DANS LES ECOLES

Cité Astruc - 14, allée de Clémentville - Tél. : 92.77.00 - 92.34.00.

Admission des enfants

Tous les enfants peuvent être admis au restaurant scolaire après remise du ticket au surveillant responsable.
— Prix de vente des tickets pour l'année scolaire 1979-1980 : écoles maternelles : 7,00 F ; écoles primaires : 7,60 F.

— Points de vente des tickets
Centres permanents.

MAIRIE : de 8 h 30 à 12 h 30
et de 13 h 30 à 17 h 30

CITE ASTRUC : de 8 h 00 à 12 h 45
et de 13 h 45 à 17 h 00

PAILLADE : de 8 h 00 à 12 h 00
et de 13 h 00 à 17 h 00

Centres itinérants :
Ils existent dans certains quartiers et ne sont pas permanents. Se renseigner à la Mairie (92.48.85 poste 4323).

Vente par correspondance :
Les parents peuvent acheter les tickets par correspondance en envoyant au Service des Restaurants Scolaires, 14, allée de Clémentville, Cité Astruc : 34000 MONTPELLIER.

1^{re} enveloppe timbrée mentionnant leur adresse exacte soit :
— 1 chèque bancaire barré
— 1 chèque postal
— 1 mandat lettre
ou nom du Trésorier Principal
Municipal C.C.P. 5032.03 MONTPELLIER

N.B. : Nous attirons l'attention des parents sur la nécessité de l'enveloppe timbrée mentionnant leur adresse exacte, le service ne pouvant prendre en charge une perte ou une mauvaise distribution du courrier.

Accueil dans les Ecoles
Avant 8 h 30 et après 17 h 45 pour tous renseignements : 92.34.00

AFFAIRES SCOLAIRES

Mairie - rez-de-chaussée - 9 h - 11 h 30 - 13 h - 16 h

— Demande de bourses communales
— Renseignements sur la carte scolaire
— Ouverture d'écoles privées
— Ouverture des locaux scolaires en dehors des horaires normaux de classe

BUREAU CIVIL ET MILITAIRE

Pour une fiche d'état civil
Se présenter au bureau civil et militaire (rez-de-chaussée) muni du livret de famille ou extrait de naissance, ou carte d'identité.

Demande permis de chasser
Se présenter au bureau civil et militaire.

Certificat d'hérédité
Se présenter au bureau muni du livret de famille et accompagné de deux témoins.

Remise des chèques de bourses Nationales des établissements privés - Bourses d'adaptation - Bourses Départementales
Se présenter au bureau muni d'une pièce d'identité.

Demande de bourses Départementales et Communales
Imprimés à retirer au Bureau Civil et Militaire
Pour les bourses départementales du 1^{er} au 30 avril
Pour les bourses communales du 1^{er} au 30 octobre.

Certificat conforme de documents divers et légalisation de signature
Bureau Civil et Militaire.

Retrait de titres de pensions de collectivités locales (C.H.U. - Mairie Mines), de titres de Légion d'Honneur et médailles militaires, remise de pils d'huissier en instance :
Se présenter au Bureau Civil et Militaire muni d'une pièce d'identité.

PERMIS DE CONSTRUIRE

2, rue Girard - Tél. : 66.15.16

— Demande de permis de construire et les plans - L'imprimé se retire au 2, rue Girard.
— Déclaration d'achèvement des travaux.
— Certificat de conformité.
— Attestation de fin de travaux (pour impôts).
— Déclaration d'ouverture de chantier.
— Modification de permis de construire, etc.

ELECTIONS

Pour une inscription sur les listes électorales
Se présenter au Service des Elections (rez-de-chaussée) avec :
— une pièce d'identité (carte d'identité ou livret de famille)
— justification de domicile (quittance payée d'électricité ou gaz, etc.).

Pour changement de domicile électoral :
Se présenter à la Mairie avec les mêmes pièces. Il est recommandé à la population de procéder à ces démarches dès le mois de septembre afin de s'éviter une trop longue attente aux guichets les derniers jours de l'année.

REGIES MUNICIPALES HALLES et MARCHES

Toutes questions intéressant les forains, halles, marchés, foires, braderies, taxis, autorisation de certaines manifestations sur la voie publique (haut-parleur - défilés - courses cyclistes).
Réglementation : ouverture tardive des débits de boissons.

Commerce : cessation, liquidation, soldes (demande écrite au Maire, plus inventaire des marchandises à liquider).

Publicité : affichage sur emplacements municipaux.
Dépôt dossiers pour loteries.
Autorisation buvettes provisoires.
Ouverture exceptionnelle des commerces (3 dimanches par an).

SERVICE D'HYGIENE

Rue des Pertuisanes - Horaires : 9 h à 11 h 30 - 13 h à 16 h
Tél. : 58.90.19

— Crèches familiales ou collectives : se présenter au Service d'Hygiène - porte 12 - porte 11.
— Halles garderies.
— Vaccination des nourissons.
— Certificat de vaccination.
— Enquêtes d'Hygiène - Inspection de salubrité.
— Désinfection.
— Service médico-social.

SERVICE DES EAUX NETTOIEMENT

MAIRIE - 2^e étage

— Demande compteur d'eau (imprimé à remplir sur place).
— Mutation de concession de compteur d'eau pour changement propriétaire.
— Facturation.
— Relevé compteur d'eau.
— Demande de collecte d'ordures.
— Extension du réseau de ramassage.

Le mot du Maire

La rentrée 1980 se présente dans le cadre difficile de la crise économique et sociale résultant de la politique délibérément anti-sociale menée par le Gouvernement de M. BARRE et par M. le Président de la République.

Cette crise est particulièrement soulignée par la montée du chômage, surtout chez les jeunes et les femmes, montée du chômage qui frappe tout particulièrement la ville de Montpellier. Il suffit pour en avoir la démonstration de constater la montée vertigineuse des aides aux chômeurs ces dernières années, dans le cadre de l'action du Bureau d'Aide Sociale de la Ville de Montpellier. Encore que Montpellier ne soit pas directement sur la Côte, la proximité de nos amis pêcheurs de Palavas, de la Grande Motte, ou de Sète nous pousse à saluer et à soutenir la courageuse lutte que mènent depuis plusieurs semaines les pêcheurs, pour le maintien de cette activité sur les côtes françaises.

L'Equipe municipale, avec l'aide des Montpelliérains, ne manquera pas de poursuivre son action au cours de l'année qui vient.

DE L'EAU PURE POUR LA VILLE



Un grand succès obtenu dans la politique de l'eau

Les Montpelliérains connaissent, depuis l'exposition sur les projets à la Source du Lez, la politique ambitieuse menée par la Ville pour fournir à tous les habitants, dès aujourd'hui, et assurer la sécurité jusqu'à la fin du siècle, de l'eau de la Source du Lez qui est l'une des meilleures de France.

Après deux enquêtes d'utilité publique et l'avis favorable du Conseil Départemental d'Hygiène, la décision finale sur le plan scientifique devait être prise par le Conseil Supérieur d'Hygiène Publique de France, Section des Eaux. Cette dernière s'est réunie le 21 juillet et nous sommes heureux de citer les passages les plus importants des rapports qui ont reçu un avis favorable du Conseil - Citons les passages essentiels :

L'alimentation en eau de la ville de Montpellier est actuellement assurée par deux voies :
— la source du Lez, captée à 9,500 km environ, dessert gravitairement la majeure partie de la ville et par refolement ses points hauts ;
— l'eau du Canal d'Irrigation du Bas-Rhône-Languedoc, après traitement complet et refolement.

La différence de qualité de ces deux types d'eaux est évidente ; la première correspond à celle des eaux souterraines issues de terrains karstiques, pouvant présenter un certain trouble à la suite de pluies abondantes ; la seconde provient du Rhône après que celui-ci ait reçu toutes les pollutions industrielles d'amont, y compris celle de Marcoule.

... La Commission, bien que favorable, propose de limiter à 1300 l/s la dérivation supplémentaire sollicitée par la Ville de Montpellier. En résumé, les avis émis dans le département de l'Hérault, s'ils comportent des remarques, restent dans l'ensemble favorables, y compris celui du

Conseil Départemental d'Hygiène. Par contre concernant le département du Gard, il y a opposition à tous les niveaux.

Le Conseil Supérieur d'Hygiène Publique de France s'est prononcé favorablement pour tous les projets concernant MONTPELLIER et nous sommes un peu surpris de positions aussi opposées relativement à un problème majeur.

Nous avons peine à croire que les communes du Gard soient intéressées à un tel point par l'utilisation de la source du Lez ; de toute façon, la lecture du dossier ne permet pas de l'affirmer.

Les intercommunications prévues par la Municipalité de Montpellier et les syndicats riverains sur la base d'une convention signée par les parties apporte une garantie quant aux sources déjà influencées par le pompage.

Enfin, les précautions envisagées quant à la surveillance piézométrique interservices de la région permettra non seulement de pallier les incidents éventuels mais apportera une meilleure connaissance de la vie et des réactions du réseau hydrographique dont le Lez est tributaire.

Pour toutes ces raisons et après avoir étudié ce dossier particulièrement riche en remarques de toutes natures, vos rapporteurs vous invitent à réitérer l'avis favorable que vous avez déjà donné pour la même question.

(Extraits de l'avis favorable du Conseil Supérieur d'Hygiène Publique de France dans sa séance du 21 juillet 1980).

Il ne reste plus désormais qu'à obtenir l'arrêté de M. le Préfet de Région pour entreprendre les travaux. Nous ne doutons pas qu'il interviendra dans les meilleurs délais.

La Municipalité a donc tout lieu d'espérer que fin 1982 au plus tard, l'usine souterraine étant construite, tous les Montpelliérains et au premier chef les mamans et les jeunes enfants pourront boire une eau de source de la meilleure qualité.

Nous ne saurions terminer cet éditorial sous le signe de l'eau et de la mer sans sacrifier à l'actualité qui touche notre ville en ces temps de vacan-

ces dans un domaine essentiel, je veux parler de sa section universitaire. Le monde entier sait que Montpellier possède la plus vieille université de médecine, dont nous saluons cette année le huitième centenaire. Depuis cette époque, la Ville de Montpellier s'est largement fait connaître autour de sa faculté de Médecine, puis de Droit, puis enfin de Lettres et de Sciences, université qui a d'ailleurs largement contribué en particuliers à travers les travaux du professeur AVIAS, à notre politique de l'eau.

Défendre l'université

Les décisions prises par Mme SAUNIE-SEITE, Ministre des Universités, dans le calme trompeur des vacances, atteignent gravement le potentiel de nos universités en Droit et Sciences Economiques mais aussi à la Faculté des Sciences et à l'Université Paul Valéry, qui sont sévèrement atteintes. Des licences ou maîtrises sont supprimées. Citons symboliquement la philosophie dans la Ville d'Auguste COMTE ou les études latines dans une cité de la Narbonnaise Première, des secteurs de formation d'enseignants en lettres ou en Sciences disparaissent.

Le Conseil Municipal soutient l'action des Syndicats d'Enseignants, des Présidents et des Conseils d'Université de la Ville pour le maintien des actuelles habilitations. Il condamne fermement les décisions de Mme le Ministre des Universités qui vont dans le sens de la ségrégation sociale, de l'affaiblissement du potentiel intellectuel de notre ville. Les universitaires, enseignants, chercheurs, travailleurs et étudiants, doivent savoir que toute la ville est à leur côté pour la défense de notre université.

Georges FRECHE
Maire de la ville de Montpellier

JEAN LEFEBVRE



TRAVAUX PUBLICS ET ROUTIERS TRAVAUX de V.R.D.
DIRECTION REGIONALE LANGUEDOC-ROUSSILLON
Bureaux - Atelier - Dépôt : **Route de Lodève - Juvinac, B.P. 7 025, 34022 Montpellier Cedex**
Tél : 75-36-80 - Télex 480-177 TARFILE-MONTP



ECOLE ET CULTURE

Les Montpelliérains trouveront dans ces pages quelques informations (en vrac) concernant le secteur scolaire. Le numéro d'Octobre sera plus fourni de ce point de vue, tant il est vrai que la rentrée scolaire est appelée à se dérouler dans un climat de réflexion et de luttes.

Jacques BONNET

ECHOS

• Ecole Maternelle Paillade-Nord :

La subvention d'Etat étant parvenue, les travaux de construction ont pu commencer.

En même temps, des démarches sont faites auprès des organismes compétents pour que l'école possède un statut d'école ouverte et qu'une partie de ses équipements puissent servir à un centre de loisirs associé.

Un groupe de travail très actif s'est constitué dans le quartier pour élaborer un projet pédagogique pour l'école. Il comprend enseignants, parents, travailleurs sociaux, femmes de service, militants d'associations et élus. Il compte agir pour que cette réalisation d'école ouverte devienne l'affaire de tout le quartier.

• Ecole Jeu-de-Mail :

Là aussi, le déblocage de la subvention d'Etat aura permis le démarrage des travaux.

Avec le concours de la municipalité et du CESDA, une classe pour déficients auditifs pourra fonctionner dès la rentrée 80 à l'école Heidelberg. Ceci permettra aux enfants concernés de « Vivre avec les autres », et ce travail sera conduit dans les meilleures conditions pédagogiques.

A ce jour, plus de 20 écoles ont bénéficié de l'aide de la ville pour l'installation et l'enrichissement de bibliothèques.

Cartrans - Montpellier
Gare routière
12 Entreprises
à votre service

Abonnements mensuels
spéciaux pour les
SALARIES
Renseignements à la
GARE ROUTIERE
Tél. : 92.01.43 305

Fournitures Générales
Sanitaire - Plomberie
Chauffage

E. Giffone

ZONE INDUSTRIELLE
(parking)
13, rue du Lantissargues
34000 MONTPELLIER
Tél. 92.63.81

Voici une note qui a été adressée par la municipalité aux conseils d'écoles :

Nous vous adressons cette note afin de préciser, en fin d'année et dans la perspective d'une prochaine année scolaire, les réalisations concernant l'animation culturelle dans les écoles.

Depuis 2 ans un budget de plusieurs millions d'anciens francs permet à la ville de financer des initiatives d'animation théâtrale et poétique (La Rampe, La Parole, Le Blé Noir, Marionnettes, groupes poétiques Asphodèles, Cardabela, patric,...).

Il s'agit :

- soit de spectacles de création précédés ou non de séances d'animation,
- soit d'un travail d'animation-formation.

Les résultats sont, assez unanimement, appréciés. Ils devraient inciter l'Education Nationale à réviser en hausse sa politique en ce domaine.

En matière d'Animation musicale :

- l'aide de la ville a permis, avec le concours de l'Académie et d'Associations, d'organiser les séances de rencontre CM 2 - orchestre de la ville, qui paraissent avoir connu un franc succès, - l'AMIL, Cardabela... ont apporté leurs concours pour un travail d'initiation en écoles primaires et maternelles,

- fin juin, une table ronde réunissant élus, enseignants et associations concernés, élaborera un programme pour l'année 80 - 81. (Poursuite des concerts pour CM 2, séances éducatives de danse, concerts JMF ? Connaissance de l'orgue...).

- sur un autre plan, nous avons aidé pour l'équipement en instruments de musique l'école Gambetta, école où se pratique l'enseignement musical.

Livre : nous avons mis en place cette année un crédit consacré à la promotion des bibliothèques d'écoles. Nous entendons poursuivre cet effort, mais il serait bon de lui donner plus de cohérence et de qualité grâce à un échange de vues entre élus, enseignants et conseils d'école.

Nos projets s'organisent autour de 3 axes :

1°) Avec votre aide et celle des associations, obtenir de l'Education Nationale qu'elle revole sa politique en matière d'enseignement et d'initiation artistiques dans les écoles. Les luttes devraient être nombreuses sur ce plan.

2°) Donner plus de cohérence à l'intervention que la ville peut faire avec ses moyens limités, notamment en intégrant mieux l'apport possible du théâtre, du Conservatoire, du Musée, de la bibliothèque municipale.

3°) Faire avancer une approche de la culture occitane : voir notre enquête (lancée dans quelques écoles pour le moment) et perspective d'une réunion d'enseignants organisée par la ville avec le concours des associations « culture occitane » à la rentrée 80.

Pour la Commission Enseignement,
J. BONNET

A propos d'une visite dans les écoles

Le Conseil Municipal avait organisé le 4 juillet, à l'initiative de la Commission Municipale de l'Enseignement, une visite des préfabriqués vétustes qui servent encore de locaux scolaires. Monsieur l'Inspecteur d'Académie était invité à cette visite, ainsi que plusieurs responsables de l'Education Nationale, députés, conseillers généraux... Il s'agissait en effet de permettre une prise de conscience collective des conditions désastreuses dans lesquelles des milliers d'enfants sont obligés de travailler, et de mesurer l'ampleur de l'effort à consentir, notamment par l'Etat pour la reconstruction de ces préfabriqués.

La visite s'est déroulée en l'absence de plusieurs invités, dont Monsieur l'Inspecteur d'Académie, qui nous a adressés la lettre suivante :

Monsieur le maire,

Par note citée en référence, vous m'informez d'une visite de locaux préfabriqués qui aura lieu le 4.7.1980 à partir de 10 heures :

au groupe scolaire Lantissargues à l'Ecole Primaire des Aiguerelles à l'Ecole Maternelle Painlevé à l'Ecole Près d'Arènes - Maternelle sans m'indiquer la liste des participants à la visite.

Je me permets de vous rappeler que l'entrée des écoles publiques de tout ordre est formellement interdite, à moins d'autorisations spéciales, à toute personne autre que celle qui sont désignées par la loi pour la surveillance et l'inspection des écoles primaires. (D.O. 144 et 145).

Veillez agréer, Monsieur le maire, l'expression de mes salutations distinguées.

L'Inspecteur d'Académie,

Avenir du L.E.P. Marguerite Audoux

Voici la réponse faite par l'inspecteur d'Académie au maire de Montpellier, qui demandait la reconstruction du L.E.P. Marguerite Audoux.

Monsieur le maire,

Votre lettre du 30 juin 1980 a retenu toute mon attention.

Je partage entièrement votre avis quant aux conditions de fonctionnement de cet établissement. Il nous faudra trouver, dès que nous le pourrons, toutes solutions permettant aux élèves et aux enseignants de travailler dans des conditions plus satisfaisantes.

Vous savez qu'un décret du 3 janvier 1980 précise que la carte scolaire détermine la structure du réseau des établissements de l'enseignement secondaire public, qu'elle fixe leur implantation et qu'elle définit leur capacité et le mode d'hébergement des élèves.

Nous venons de recevoir tout récemment les instructions de M. le Recteur concernant la révision générale de la carte scolaire. Nous commençons à peine la première phase d'études préalables sur les objectifs de scolarisation qui se déroulera jusqu'en janvier 1981 et ce n'est qu'à partir de janvier 1981 que nos services établiront des projets d'implantation. Pour l'instant toutes propositions de ma part seraient prématurées tant que les études préliminaires ne seront pas achevées, et celles-ci doivent établir de manière catégorique, dans l'intérêt de tous, si les équipements scolaires existant actuellement dans Montpellier suffisent ou non à l'accueil des élèves attendus. Ce n'est qu'à ce moment-là que nous pourrons répondre objectivement à la question que vous me posez sur l'opportunité d'une reconstruction - éventuellement sur place - de l'établissement concerné.

Veillez agréer, Monsieur le maire, l'assurance de mes sentiments les meilleurs.

L'Inspecteur d'Académie

SOCIETE ROUTIERE COLAS

SOCIETE ANONYME AU CAPITAL DE 78 068 500 F



De la piste de jet à l'allée du jardin...
Tous travaux de V.D.R. et revêtements

industriels et routiers

Région Languedoc - Roussillon

Zone industrielle de la Lauze - 34430 Saint-Jean-de-Vedas

Tél. : (67) 42.56.99 - Téléc : 480275 COLAS SJVED

257

La Maison pour Tous Saint-Martin sort de terre

Menées en étroite collaboration avec les associations et les habitants, les études qui ont conduit au plan définitif ont été plus longues que prévu mais elles ont permis de mettre au point un ensemble qui devrait donner satisfaction à tous. Le projet retenu, qui a été présenté à la population en mars 1979, est celui du cabinet Duval d'Alès.

La surface hors d'œuvre de l'ensemble des bâtiments est de 1570 mètres carrés. Le coût total de cette opération s'élève à 9010605 F. C'est un important effort consenti par la municipalité mais il est à la mesure des besoins du quartier. De conception non agressive la future Maison pour Tous comportera de nombreuses salles destinées aux associations, aux jeunes, au troisième âge. On y trouvera notamment : une grande salle polyvalente, une salle de judo, un foyer bar, des ateliers de musique, dessin, poterie, une halte garderie, un local troisième âge, une bibliothèque etc...

La Maison a été conçue de telle façon que chaque «département» soit parfaitement isolé des autres. Des espaces libres ont été prévus à l'extérieur. C'est ainsi qu'il y aura un jeu de boules et une aire de repos en façade, des jeux d'enfants sur la gauche et tout au fond un vaste théâtre de plein air. Le bâtiment utilisera le chauffage solaire.

Mais qu'on se rassure, les capteurs seront parfaitement intégrés à la toiture et ne seront nullement inesthétiques.

Avec la crèche toute proche, cette Maison pour Tous (la quatrième de la ville après celles de La Paillade, de la Guirlande et de l'école Pages) constituera un véritable centre de quartier. On trouvera là, dans un périmètre restreint, toutes les prestations souhaitables : renseignements et aides administratives, aires de détente, salles de réunion, de spectacle, d'animation socio-culturelle et jeux pour les enfants. Une réalisation dont les habitants se sont montrés particulièrement satisfaits le jour de la pose de la première pierre au mois de juin dernier.

Construite sur un terrain municipal de 5600 mètres carrés rue des Razeteurs, la Maison pour Tous Saint-Martin sort de terre. Les fondations sont coulées et les habitants du quartier peuvent déjà avoir une idée du tracé de cette «Maison» qui deviendra rapidement un lieu privilégié de loisir, de rencontre et de culture pour cette partie de la ville.



Aline Crespy, adjoint aux relations avec la population pose symboliquement la première pierre sous le regard de Raymond Dugrand (à gauche) et Georges Frêche.



Une vue générale du chantier au mois de juin dernier.

La chamberte : un local pour les associations du quartier

Le comité de quartier de la Chamberte est un des plus dynamiques de Montpellier. D'autres associations sportives etc... jouent également un grand rôle. Jusqu'ici ils ne disposaient pas de lieu de réunion.

C'est désormais chose faite puisque la ville a mis un bâtiment pré-fabriqués à sa disposition à côté de l'église. L'inauguration a eu lieu au mois de juin pendant la fête du quartier.

Ce local est rattaché administrativement à la Maison pour Tous de la Guirlande près du terrain Gelly, pour disposer des services de l'animateur qui y réside et qui s'occu-

pera également de cette nouvelle salle de quartier. Notre photo : de gauche à droite MM. Daufes, président du comité de quar-

tier, Charles Claude, conseiller, Georges Frêche, maire, Madeleine Clavier, conseillère. A droite, Yves Larbiou, adjoint au maire.

Cafeteria Casino
La Paillade
ouverte tous les jours
de 11 h à 22 h
y compris le dimanche

Les MENUISERIES du MIDI

Menuiserie Traditionnelle
Agencement de Magasins
Cuisines Personnalisées

Menuiserie : — Cintree
— Chauffage intégré
— Industrielle

Domaine Pascalet - Z.I. 34000 Montpellier
Tél. : (67) 27-84-57

Gilbert Malaval
Marchand de biens
Transactions immobilières
sur immeubles
et fonds de commerce

Immobilier

14, bd du Jeu de Paume Montpellier
tél. 58.94.09 (Lignes groupées)

Spapa

toujours à votre service
Etanchéité asphalte et multicouche
Couverture et bardage
V.R.D. Trottoirs - Chaussées
Sols industriels - Aires sportives
Société de Pavage et des Asphaltes de Paris
Zone Industrielle - 34920 LE CRES - Tél. 57.11.31

S. A. Ed. TAXY
Caoutchouc Manufacture
Robinerie-Caves et Eau
Vêtements-Protection-Bottes-Gants

206, avenue de Lodève
34000 MONTPELLIER
Tél. 75.25.85 - 75.49.66
Téléc 480 348

55, avenue Louis Breguet
31000 TOULOUSE
Tél. 80.43.80

SALLE de BAINS ACCESSOIRES
Oxpo Sanit
41, rue Chaptal
34000 MONTPELLIER
Téléphone : 92.10.41

A. GARBARINI S.A.
SOCIETE ANONYME AU CAPITAL DE 2 000 000 F

Signalisation Electrique Hebdomadaire
48 & 54, RUE DU MANS - 92400 COURBEVOIE
TELEX 630929 F TEL. 788.26.34

EELEC
TOUTES
INSTALLATIONS
ELECTRIQUES
CENTRE TRAVAUX
SUD-EST LA BOISSIERE

rue du Couchant
TEYRAN
34160 CASTRIES
Tél. (67) 70.41.29

Quincaillerie de bâtiment
OUTILLAGE MANUEL
ET ELECTRIQUE
PEINTURE, DROGUERIE
MENAGER

A VOTRE DISPOSITION
à la Site d'EXPLOITATION
Eis VIEUX PIERRE
46, av. Pont Juvénal Montpellier
Tél. : 92.89.87

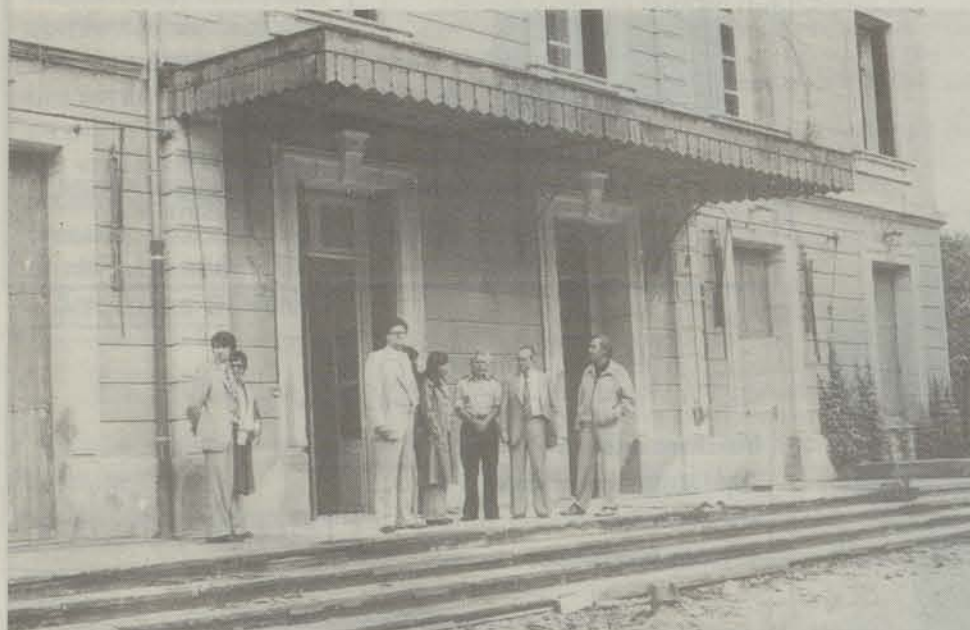
s^{te} nationale de construction Quillery
SOCIETE ANONYME AU CAPITAL DE 39.192.500 FRANCS

DIRECTION REGIONALE SUD
2, Boulevard de Strasbourg 34000 MONTPELLIER
Tél. : 92.25.65

BATIMENT - GENIE CIVIL

coup d'œil sur les chantiers

• Maison des Baroncelli à La Paillade



La maison des Baroncelli, à La Paillade, fait peau neuve. La ville y a fait procéder à d'importants travaux. Cette maison de maîtres parfaitement conservée à l'extérieur était en mauvais état à l'intérieur. Plafonds et murs ont donc été restaurés ainsi que la toiture. Ces locaux accueilleront prochainement une antenne de la mairie, une antenne du BAS, les permanences des assistantes sociales et des élus, des réunions d'associations etc. Au deuxième étage on a aménagé un très vaste foyer d'accueil avec chambres, douches et sanitaires.

La délégation du conseil municipal et des services techniques qui a fait une visite des chantiers au mois de juillet, sur le perron de la maison des Baroncelli.

• Un nouveau foyer pour personnes âgées rue de la Cavalerie.



Financé par le Bureau d'Aide Sociale qui en assurera la gestion le foyer troisième âge de la rue de la Cavalerie, dans le quartier des abattoirs sera terminé au cours de l'automne. Il ouvrira ses portes début 81. Seules restent à réaliser les peintures et les tapisseries. Ce club fonctionnera comme tous ceux de la ville : les personnes âgées pourront y prendre repas et goûters et bénéficier de matières récréatives.

La délégation des services techniques et du conseil municipal visitant le foyer.

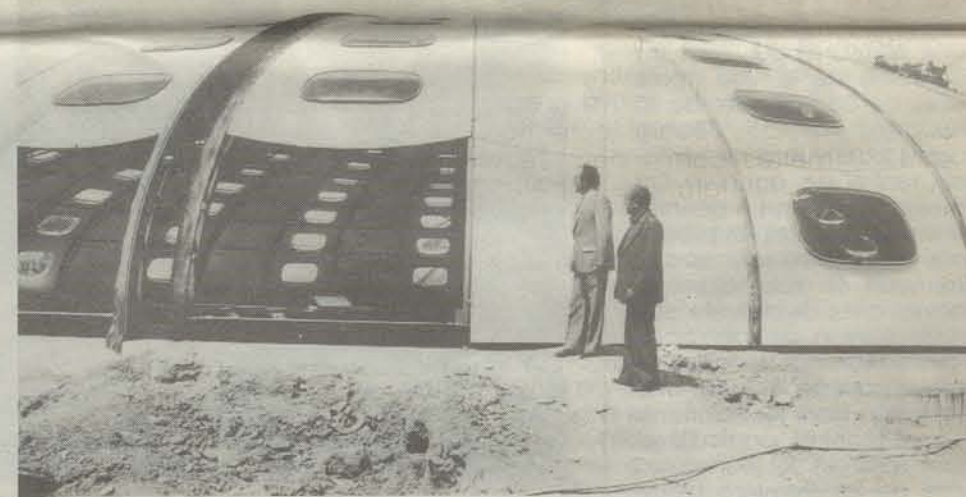
• Celleneuve : un foyer pour le troisième âge



Le Bureau d'Aide Sociale vient de récupérer deux locaux préfabriqués qui étaient jusqu'ici à usage scolaire sur la place de Celleneuve. Entièrement rénovés ces deux grandes salles accueilleront prochainement les personnes du troisième âge de ce quartier jusqu'ici dépourvu de foyer qui leur soit destiné.

MM. Puccinelli, directeur du BAS, Frèche, maire de Montpellier et Dugrand, adjoint.

• Piscine de la Pompignane : ouverture à l'automne



Les travaux avancent à grands pas à la piscine Tournesol de la Pompignane. Comme prévu elle sera en service à l'automne. Lancée dans le cadre de l'opération mille piscines elle offrira un bassin de 25 mètres, des vestiaires équipés de 250 casiers consignés, un local handicapés et des sanitaires.

MM. Peraldi et Bétorgeot, adjoints, devant l'immense coupole pivotante de 35 mètres de diamètre.

coup d'œil sur les chantiers

• Mas de La Paillade : De nouvelles salles

Les locaux du mas de la Paillade, à côté de la maison pour tous sont en pleine réfection. Au rez de chaussée une salle abritera le club de judo.

Au premier étage une grande salle a été aménagée pour la danse, le club de canne d'arme et les majorettes.

Une vue de la très belle salle du premier étage.



• Bel Juel : la résidence 3^e âge ouvrira au printemps prochain

Les travaux ont avancé un peu plus rapidement que prévu à la résidence Bel Juel, en face de Campériols. Sauf imprévu l'établissement ouvrira au printemps prochain. Rappelons que cette résidence accueillera 60 personnes âgées.

Cécile Barquero, conseillère, Georges Frèche Frèche, Jean Puccinelli, directeur du BAS et Raymond Dugrand, adjoint visitent le chantier.



Ici il y aura bientôt une école

C'est sur ce terrain d'une superficie de 6400 mètres carrés que s'élèvera bientôt le groupe scolaire de La Paillade Nord. La réalisation de cette école s'effectuera en deux tranches.

La première aboutira à la construction d'une école maternelle de trois classes.

Les sommes nécessaires, soit 1 800 000 F ont été inscrites au Budget Primitif 1980 de la ville. De leur côté l'Etat et le département ont débloqué des subventions. Ils donneront respectivement 264 822 F et 48 600 F.

La seconde tranche concernera six classes primaires et une cantine scolaire. Les superficies seront ainsi réparties : 640 mètres carrés pour l'école maternelle et 1230 mètres carrés pour l'école primaire. Le coût total de l'opération est estimé à 5 500 000 F.

L'atelier, la bibliothèque et la salle polyvalente s'ouvriront sur une place. Une rue piétonne traversera le groupe scolaire et sera donc partie intégrante de l'école. On projette également de créer un parc à proximité. Toutes les conditions seraient alors réunies pour faire de ce groupe scolaire une école ouverte.



Les Frères RUNEL
une Cuisine de Tradition
Salles et Salons climatisés
Tél : (67) 58.43.82
27, Rue Maguelone
MONTPELLIER

EJE
58.63.20
Entreprise Jean Estupina
ROUTES-ASSAINISSEMENT
TERRASSEMENT-V.R.D.
Direction Générale
Les Hauts de Mireval
Tél. 58.63.20
Agence pour Montpellier
Rue du Moulin des 7 Cans
Les Tours de St-Roch 11 N.9
34000 MONTPELLIER

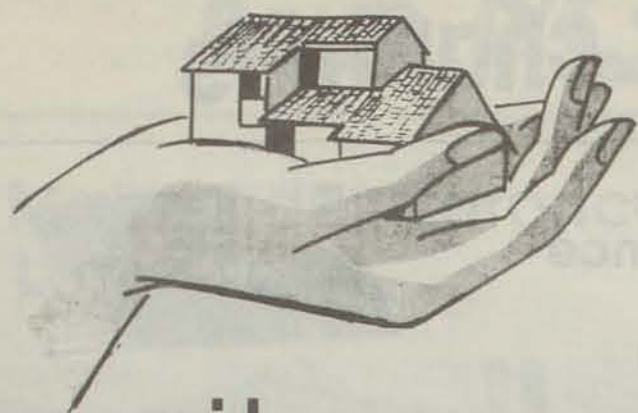
LAMOUR
jean-philippe
PÉPINIÈRES D'ORNEMENT
CRÉATION DE PARCS
ET JARDINS
4 km, route d'Arles,
30320 Cassargues
Tél (66) 64-23-35

MIDIPLEX
MATIÈRE PLASTIQUE
USINAGE
ENSEIGNES
CHAUDRONNERIE
Siège Social
11 ter, rue Pierre Fermaud
34000 MONTPELLIER
(France)
Tél. (67) 58.68.31 + 253

GUY DUPUIS
Charcuterie en gros
ATELIER de découpe agréé N° 34 157 H
33, rue de la Cavalerie - Montpellier
Tél. : 72.32.93 +

Chauf - Elec
CHAUFFAGE ELECTRICITE
SANITAIRE - REGULATION
CLIMATISATION - HYDRAULIQUE
Dépannage 24 h. sur 24 h.
GUTIERREZ Fils
5, RUE BONNIER
34000 MONTPELLIER
TEL. 54.14.04

Centre Commercial
Géant Casino
sur l'autoroute, sortie Montpellier-sud
avec **Cafétéria**



c.i.l.d.h.

Votre employeur à la solution pour vous loger :

Le Comité Interprofessionnel du logement de l'Hérault.

ACCESSION : Le C.I.L.D.H. fait des prêts à l'acquisition et à la rénovation.

Le C.I.L.D.H. aide à la réalisation de programmes de construction de type traditionnel, villas et appartements dans le meilleur rapport qualité/prix. Ces logements permettent de bénéficier de l'A.P.L. pour les familles qui peuvent y prétendre.

LOCATION : Le C.I.L.D.H. dispose d'un parc de logements locatifs réservés aux salariés des entreprises.

INFORMATION : Le C.I.L.D.H. vous offre un service information constant pour tout problème juridique et technique concernant, l'accession à la propriété et l'amélioration de l'habitat.

CES SERVICES

ONT ETE CREEES POUR VOUS

N'HESITEZ PAS A LES UTILISER !

C.I.L.D.H. : 26, rue de l'Aiguillerie - B.P. : 2180

34 027 MONTPELLIER CEDEX - Tél. : 60.56.00



"lit canapé GAO: la vraie réponse à votre problème"

A MONTPELLIER
Le triangle et Face à GEANT CASINO

IBM FRANCE EN LANGUEDOC-ROUSSILLON

C'EST

- UNE USINE A MONTPELLIER avec :
 - une population de 2500 personnes
 - des bâtiments de 82.000 m²
 - une mission de gros ordinateurs

- DES BUREAUX COMMERCIAUX ET DE SERVICE :
 - à Montpellier, Nîmes et Perpignan employant 130 spécialistes.

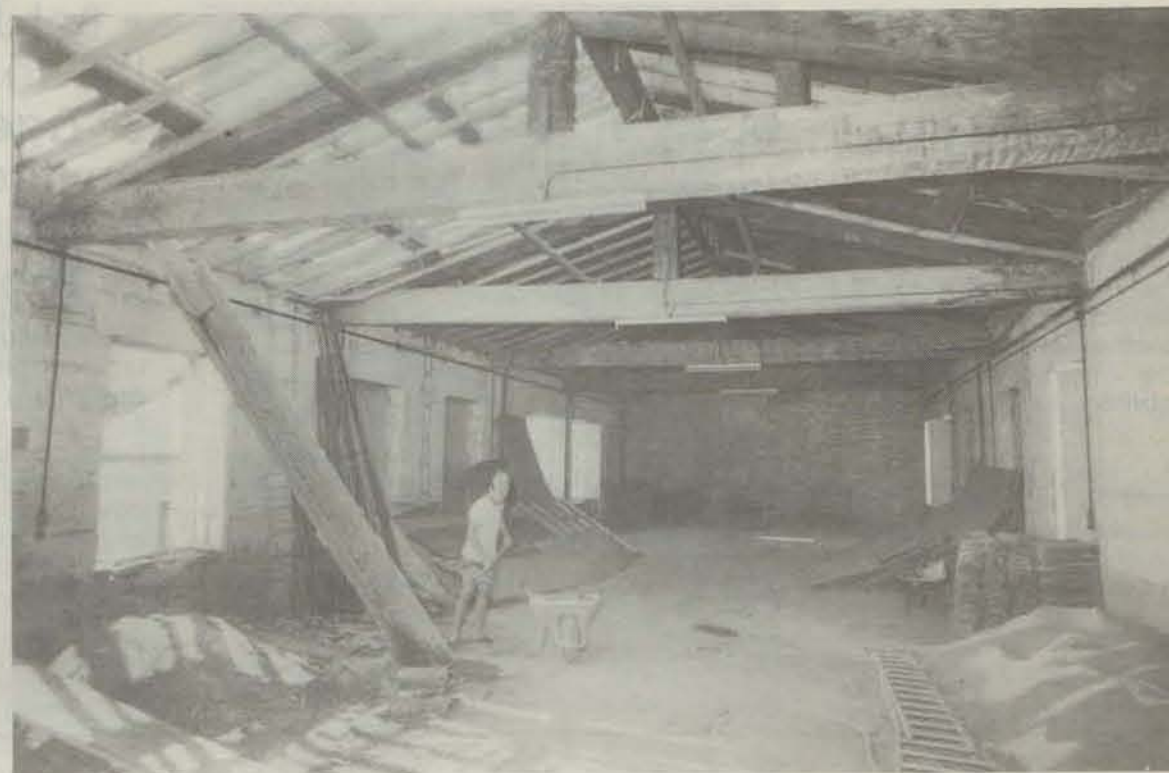
C'EST AUSSI :

- 80 % de la production à l'exportation
- 1000 emplois locaux de sous-traitance
- une participation importante à la vie régionale.

IBM

Usine de la Pompiègnane Montpellier

Le musée Fabre en pleine mutation

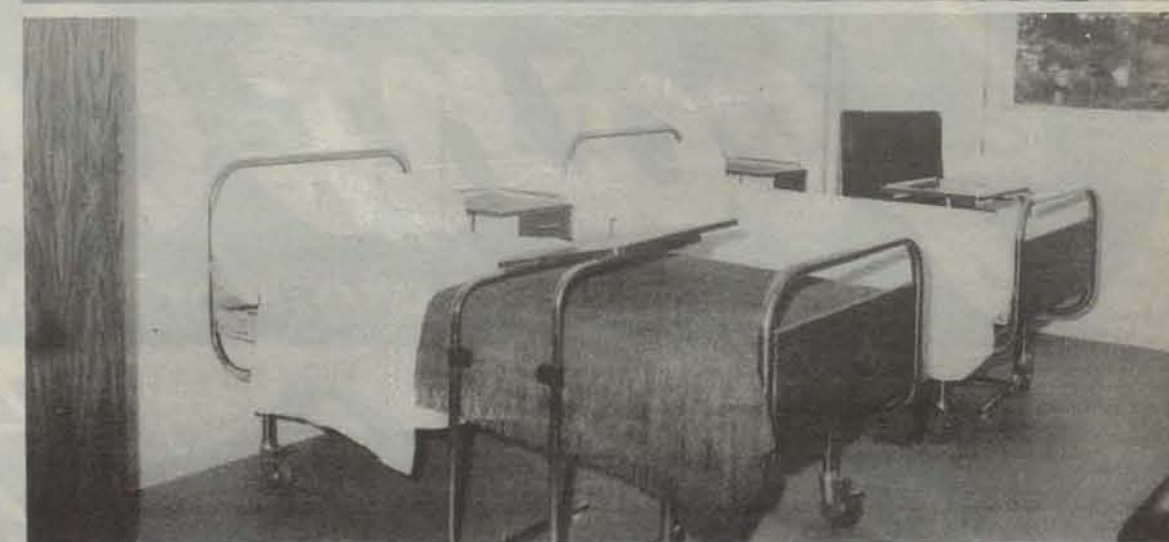


Dans un an et demi le musée Fabre aura pratiquement doublé de surface. On ne rentrera plus par la rue Montpelliérain mais par l'ancienne cour du lycée de garçons qui donne sur l'esplanade. Le conservateur Xavier Déjean dispose alors de l'outil de travail qu'il souhaite : moderne, aéré, ouvert sur la ville. On n'en est pas encore là mais les travaux sont pourtant bien avancés. La première tranche est en effet terminée. Il s'agissait d'aménager le premier étage du lycée qui jouxte le musée. Confiée à l'architecte nîmois M. Massot qui travaille en étroite collaboration avec Xavier Déjean, cette opération a coûté 1 440 000 F. Elle a été subventionnée par la ville (60 %) et l'Etat (40 %). Président de la commission culturelle du Conseil Régional Georges Frêche a fait

voter par l'organisme une subvention de 100 000 F.

La prochaine étape concernera le rez-de-chaussée et le deuxième étage de l'ancien «grand lycée». Quand ces travaux seront terminés (fin 81 - début 82) le musée disposera de quatre nouvelles grandes salles ainsi que d'un cabinet de dessins. Le musée Fabre qui possède 4000 dessins de très grande qualité (la récente exposition «cent dessins» nous a donné un aperçu de cette collection) n'avait pas jusqu'ici la possibilité d'exposer ses richesses dans des conditions correctes. Ce sera bientôt chose faite. Montpellier pourra alors s'enorgueillir de posséder un des plus beaux musées de France.

Hôpital Lapeyronie : ça avance



Comme on le voit sur ces photos les travaux vont bon train au nouvel hôpital Lapeyronie. Elus et responsables de l'administration du Centre Hospitalier Régional ont récemment visité le chantier et ont pu constater que plusieurs chambres étaient déjà terminées.

Des places rendues aux Montpelliérains



La place Jean Jaurès

Après avoir étendu le secteur piétonnier au centre ville la municipalité vient d'offrir deux places aux flâneurs et promeneurs. Le cadeau est royal car les places Jean Jaurès et de la Canourgue sont parmi les plus belles de Montpellier. La première reste occupée le matin par le marché mais l'après-midi et le soir on peut désor-

mais, sans être gêné par les voitures qui y stationnaient jusque là, y flâner ou y siroter un rafraîchissement sur les toutes nouvelles terrasses installées par les cafés voisins. Quant à la place de la Canourgue qui était occupée depuis 5 ans par les parcmètres elle va enfin retrouver l'aspect qu'elle n'aurait jamais pu

perdre, celui d'un très agréable lieu de villégiature. Dans un autre quartier, celui des halles Castellanes c'est à une opération de rénovation que se livrent les services techniques de la ville. Ils ont procédé à la réfection des revêtements rue de l'Herberie, rue Draperie Rouge et place Castellane.

Le premier parking périphérique au Carré du Roi

Tout le monde semble maintenant d'accord sur un point : on ne pourra améliorer la circulation au centre ville qu'en diminuant le nombre des voitures et en favorisant les transports en commun. Tout le reste, aménagement de sens uniques, de feux rouges, amélioration de chaussées n'est finalement qu'un pis aller.

La municipalité a pour sa part décidé de favoriser au maximum les transports en commun.

Mais pour cela il faut offrir aux usagers des parkings périphériques pas trop éloignés du centre ville. L'expérience qui est tentée en ce moment à la caserne Pitol permettra de se rendre compte de l'impact de tels parkings.

Dans un premier temps ce sont 163 places qui seront disponibles au mois de septembre, ce chiffre pourrait être triplé par la suite.

Les travaux ont commencé le 10 juillet dernier. Il s'agissait de procéder à la démolition des bâtiments et installations situés au milieu de la cour de l'ancienne caserne de pompiers. C'est la SMTU qui a été chargée de réaliser cette opération qui s'inscrit dans la politique générale de reprise en mains de l'ensemble des parkings montpelliérains.

On ne touche pas pour l'instant aux bâtiments qui donnent sur la rue. Les syndicats et le théâtre Quotidien de Montpellier resteront là tant que la question de leur relogement n'aura pas été réglée. Particulièrement bien situé, il n'est guère éloigné de l'Escusson, le nouveau parking Pitol est à deux pas de nombreux arrêts de bus. Les lignes 9 et 11 empruntent la rue Pitol, les lignes 2, 3, 4, 5, 6, 7 et 8 passent tout près sur le boulevard Henri IV. On suivra donc avec une particulière attention les taux de fréquentation de ces bus dans les mois qui viennent. Ces chiffres seront bien utiles aux responsables de la circulation montpelliéraine.



Nos photos :

En haut : les travaux de démolition ont commencé le 10 juillet

De nombreuses personnalités y ont assisté. On remarquait notamment MM. Emprin, président de la chambre de com-

merce et d'industrie, Frêche, maire de Montpellier, Dufrand, adjoint au maire ainsi que plusieurs cadres techniques de la ville.

En bas : vue panoramique de la cour avant démolition.



• Un partenaire efficace et dynamique pour les collectivités locales de sa région

• Un conseil et un guide éclairé pour la réalisation de vos projets

USINES

LOTISSEMENTS • BUREAUX

Centres commerciaux et artisanaux

Sports, loisirs et tous équipements publics

ZONES INDUSTRIELLES



TRAVAUX PUBLICS

Terrassements, viabilité, revêtement de chaussées, adduction d'eau, E.D.F., G.D.F.

ASSAINISSEMENTS

SABLIERS DE GIGNAC CARRIERES DE GARASTRE

Installation mécanique moderne, chargement automatique rapide.

TREMIES SUR ROUTE

45, ROUTE DE LA POMPIGNANE
B.P. 35 - 34170 CASTELNAU-LE-LEZ

DEVENEZ PROPRIETAIRE

d'une villa ou
d'un appartement
A MONTPELLIER
et sa région

POUR VOTRE RESIDENCE
PRINCIPALE OU
SECONDAIRE

le goût de bien construire
SADEC
27, rue Lafeuillade
34000 Montpellier
Tél. (67) 58.64.70

Société Languedocienne
de Véhicules Industriels

SO. L. V. I.

IVECO

CONCESSIONNAIRE

UNIC

Le Rieucouon
34400

SAINT-JEAN
DE-VEDAS

Tél. : (67) 42.60.88

DES IDEES DE CUISINES ...?

SALLE D'EXPOSITION

BAURES

21, Av. de Nîmes

34000 Montpellier - Tél. (67) 72.45.23



Viandes
Abats
Volailles
Charcuterie

Sté Bœuf de France

3, Rue Substantion
34000 MONTPELLIER

SPECIALISTE SERVICE
COLLECTIVITES - HOTELLERIE
CONGELATEURS

Tél. : 72.05.86

Constans

FOURNITURES EN GROS
POUR COLLECTIVITES ET
RESTAURANTS
Produits alimentaires
Produits d'entretien

BUREAUX & ENTREPOTS
ZONE INDUSTRIELLE DE LA LAUZE
ROUTE DE SÈTE
34430 SAINT JEAN DE VEDAS
TEL. (67) 42.96.73

Entreprise
de Charpentes et Palettes

MALARTHE Frères

Boulevard Paul-Valéry
Croix d'Argent
34000 MONTPELLIER
Tél. : 42-66-63

montez dans notre voiture ...

oubliez la vôtre



Vous trouverez plus vite un BUS qu'une place de Parking

SOCIETE MONTPELLICAINE DE TRANSPORT URBAIN

685, rue de l'Industrie - 34000 Montpellier
Tél. (67) 92.91.91

MES

MENUISERIE
EBENISTERIE
SALVADOR

bois et aluminium pour chauffage électrique
faux plafonds • cloisons sèches
agencement de magasins • meubles stratifiés
escaliers

732, rue du Pas du Loup - 34000 Montpellier
Tél. : (67) 42-49-67

CONSOMMATEURS

Vers une meilleure protection ?

Un pas très important vient d'être franchi vers un développement du consumérisme qui permettra, du moins il faut l'espérer, de rendre au client son titre de « roi ». Au mois de janvier, les marges commerciales ont été libérées, et par le jeu de la libre concurrence, on était en droit d'espérer une baisse des prix. Afin de contrebalancer ces dispositions, M. Monory, Ministre des Finances annonce au mois de juin l'élaboration d'une sorte de pacte : l'engagement de développement de la concurrence d'information et de la protection du consommateur. Par cet engagement, le

ministre entend poursuivre la politique qui tend à rendre leurs responsabilités aux Français et dégager les professionnels de l'intervention de l'administration, tout en rendant les consommateurs plus autonomes pour mettre fin progressivement à leur situation d'assistance.

Fin juillet, dans les bureaux de l'UROC (Union Régionale des Organisations de Consommateurs), M. Vidal, Directeur Départemental de la Concurrence et de la Consommation a présenté cet engagement au cours d'une conférence de presse.

Après des discussions entre professionnels, consommateurs et administrations, le contenu de ce texte a été signé par le Conseil National du Commerce et la Confédération Générale des Petites et Moyennes entreprises.

dispositions. Notamment sur la publicité mensongère, l'affichage des prix, les obligations imposées en matière de crédit à la consommation, la loi relative à la langue française, etc...

et à leurs associations de faire librement des relevés de prix dans les magasins, par ailleurs il développe l'indication du prix au litre ou au kilo pour les produits de grande consommation.

La protection et l'information du consommateur

Parallèlement à ces obligations imposées par les textes en vigueur, un certain nombre de mesures sont prises, étant bien entendu que celles-ci ne sont applicables qu'aux seules entreprises qui auront contracté cet engagement.

En matière de **crédit à la consommation**, un affichage sur les lieux de vente doit signaler le délai de réflexion de 7 jours en cas d'achat à crédit, afin d'éviter les achats trop impulsifs.

L'**acompte** ne doit pas excéder 20 % du prix de vente, sauf pour une commande spécifique. En cas de non respect de la livraison figurant sur le bon de commande, le remboursement de l'acompte doit être immédiat.

Un autre point : les **relevés de prix**. Cet engagement permet aux consommateurs

En matière de **litige**, les différends qui peuvent survenir entre commerçants et consommateurs, seront dans un premier temps réglés à l'amiable. Si cette procédure n'aboutit pas, les organisations signataires s'engagent à participer avec les organisations d'arbitrage et de conciliation mises en place pour régler les litiges avec les usagers, notamment dans le cadre de boîte postale 5000, et à inciter leurs adhérents à y recourir.

Quelques 500 000 exemplaires de ce « pacte » ont été distribués par les syndicats et les Chambres de Commerce. Des dépliants destinés aux consommateurs, leur feront connaître le contenu et la portée de l'engagement.

La réussite de cette opération repose maintenant sur le sérieux du commerce et sur les efforts des organisations professionnelles pour en généraliser la bonne application.

Pour en savoir plus

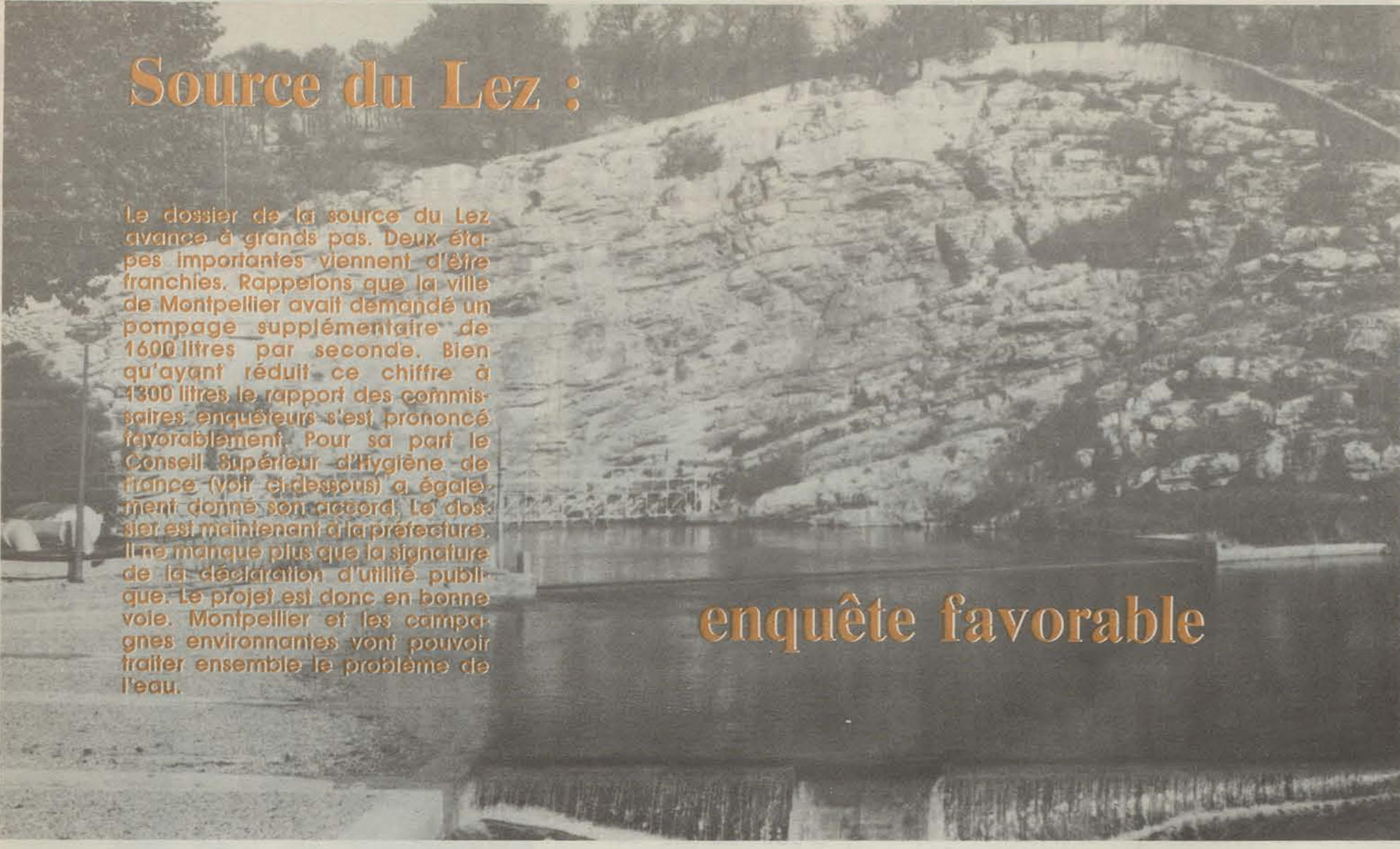
Vous pouvez consulter :

- le texte intégral de l'engagement du commerce (bulletin officiel des services des prix du 4 janvier 80) ;
- la direction de la concurrence et de la consommation de votre département ;
- l'Institut National de la consommation.

En cas de difficultés,

vous pouvez contacter :

- les associations de consommateurs :
- AFOC, 36 bis rue Pilot. B.P. 2083-34025 - tél. : 63.47.13.
- CSCV, 2, place Pétraque -
- UDCH, 1, rue Embouque d'Or
- UFCS, 1, rue Embouque d'Or - tél. : 60.57.93.
- ligue des familles : 1, rue Richelieu. tél. : 60.55.20.
- consom'action : 1 rue Embouque d'Or.
- l'union régionale d'organisations de consommateurs (UROC), 1 rue de la Car-bonnerie. tél. : 66.09.14.
- la Boîte Postale 5000 au chef lieu de votre département.



Source du Lez :

Le dossier de la source du Lez avance à grands pas. Deux étapes importantes viennent d'être franchies. Rappelons que la ville de Montpellier avait demandé un pompage supplémentaire de 1600 litres par seconde. Bien qu'ayant réduit ce chiffre à 1300 litres le rapport des commissaires enquêteurs s'est prononcé favorablement. Pour sa part le Conseil Supérieur d'Hygiène de France (voir ci-dessous) a également donné son accord. Le dossier est maintenant à la préfecture. Il ne manque plus que la signature de la déclaration d'utilité publique. Le projet est donc en bonne voie. Montpellier et les campagnes environnantes vont pouvoir traiter ensemble le problème de l'eau.

enquête favorable

Le Conseil Supérieur d'Hygiène a donné le feu vert

Voici des extraits du rapport transmis par le Conseil Supérieur d'hygiène publique de France en date du 21 juillet 1980 :

Instruction administrative

Deux enquêtes publiques ont donc eu lieu (1) ; pour la première, le Conseil Général ayant émis des objections au sujet de sa publicité, l'Administration préfectorale a repris l'opération et a désigné une commission de trois membres.

Le rapport d'enquête a été déposé le 1^{er} juillet 1980 et a été transmis immédiatement car il est nécessaire de bénéficier de la période d'étude pour effectuer les travaux d'approche.

Les observations reçues peuvent être groupées comme suit, et pour les seules intéressant le Conseil Supérieur d'Hygiène Publique de France :

- périmètre de protection immédiate environ 9 ha ;
- périmètre de protection rapprochée environ 9 h ;
- périmètre de protection éloignée 27 km à 33 km environ - incluant 13 communes du département du Gard.

Ces zones protégées sont naturellement assorties de prescriptions visant leur utilisation, bases de servitude pour tous les propriétaires intéressés.

Il était inévitable dans ces conditions que de nombreuses remarques soient formulées au cours des deux enquêtes publiques ; les commissaires enquêteurs les ont soigneusement enregistrées.

- Risques d'influence sur les points d'alimentation en eau potable et exploitations agricoles de la région concernée.
- Insuffisances des études sur le Lez (relations avec les aquifères voisins et doute sur certains documents techniques annexés à l'enquête).
- Protestation contre les servitudes.
- Absence de garantie en cas de manque d'eau pour les collectivités avoisinantes.

D'après la commission d'enquête, ces craintes sont motivées par la constatation d'appauvrissement épisodique des nappes phréatiques utilisées par les particuliers ou les communes pour l'irrigation ou l'approvisionnement en eau de consommation et parfois par le caractère dubitatif de certains documents annexés au dossier.

C'est d'ailleurs pourquoi, en raison de ce qui précède, et en considération des rabattements de nappe réalisés, la Commission, bien que favorable, propose de limiter à 1 300 l/s (6) la dérivation supplémentaire sollicitée par la ville de MONTPELLIER.

En résumé, les avis émis dans le département de l'Hérault, s'ils comportent des remarques, restent dans l'ensemble favorables, y compris celui du Conseil départemental d'Hygiène. Par contre concernant le département du Gard, il y a opposition à tous les niveaux.

Avis de vos rapporteurs

Le Conseil Supérieur d'Hygiène Publique de France s'est prononcé favorablement pour tous les projets concernant MONTPELLIER et nous sommes un peu surpris de positions aussi opposées relativement à un problème majeur.

Nous avons peine à croire que les communes du Gard soient intéressées à un tel point par l'utilisation de la source du Lez : de tout façon, la lecture du dossier ne permet pas de l'affirmer.

Les prescriptions relatives au périmètre éloigné ne doivent relever que de l'application de la réglementation usuelle, existante, et ne peuvent pas, en principe, porter d'interdiction d'usage. D'ailleurs, concernant les produits utilisés

Ses conclusions

La Section des Eaux du Conseil Supérieur d'Hygiène Publique de France, ses rapporteurs entendus :

- donne avis favorable à l'augmentation des pompages dans la Source du LEZ, demandée par la ville de MONTPELLIER, dans les conditions techniques et de contrôle piézométrique des « nappes » et circulations prévues au dossier.
- n'émet aucune remarque en ce qui concerne les périmètres de protection immédiate et rapprochée.
- estime que le périmètre de protection éloignée, au surplus facultatif, ne devrait intéresser que les zones pour lesquelles les tracés ont matérialisé une relation hydraulique directe avec la résurgence du LEZ : au sein des dites zones certaines activités pourraient être réglementées en vertu du décret 671093 du 15 décembre 1967.

Signé :
L'Administrateur civil
J. Giraud

en agriculture, l'étude d'impact, contenant le rapport du pédologue, écarte la possibilité de pollution du Lez par des usages agricoles mis en œuvre à plus de 30 km de l'émergence, l'eau provenant de ces secteurs mettant vraisemblablement, sur la base des résultats de traçage figurés au dossier, plusieurs mois pour y parvenir.

L'alimentation en eau potable, par le BRL, des communes qui en sont déjà tributaires pour leur irrigation paraît une solution raisonnable et évitera en partie qu'il soit fait appel à l'eau souterraine pour l'arrosage.

Les intercommunications prévues par la Municipalité de MONTPELLIER et les Syndicats riverains sur la base d'une convention signée par les parties apportent une garantie quant aux sources déjà influencées par le pompage.

Enfin, les précautions envisagées quant à la surveillance

piézométrique interservices de la région permettra non seulement de pallier les incidents éventuels mais apportera une meilleure connaissance de la vie et des réactions du réseau hydrographique dont le Lez est tributaire.

Pour toutes ces raisons, et après avoir étudié ce dossier particulièrement riche en remarques de toutes natures, vos rapporteurs vous invitent à réitérer l'avis favorable que vous avez déjà donné pour la même question.

N.B. Il est souhaitable que le document SCPR relatif à la radioactivité des eaux du canal BRL, tel qu'il figure en annexe II du rapport de M. le Maire de SUMENE, soit joint au présent texte.

(1) 20 novembre 1979 au 20 décembre 1979 ; arrêté du 22 avril 1980 ; dépôt du rapport 1^{er} juillet 1980.

MISE EN COMMUN DE L'EAU : première étape franchie avec le syndicat du Pic Saint Loup

Depuis le samedi 26 juillet la première étape de l'interconnexion des réseaux villes-campagnes est réalisée. La zone comprise entre Saint-Mathieu de Trévières, les Matelles et le sud du Brestalou est la première bénéficiaire de cette vaste opération. A terme la source du Lez sera raccordée non seulement avec le réseau du Pic Saint-Loup mais aussi avec ceux de Mauguio Pérois et de Garrigues-campagnes.

Cette première tranche de travaux a été entièrement financée par la ville de Montpellier (1 500 000 F). Elle permet un pompage de 20 litres par seconde dans la vasque, soit 72 mètres cubes par heure. L'eau est acheminée à un réservoir situé au-dessus de Saint-Jean de Cucules en passant par la station du Triadou. Au total ce sont 2,7 kilomètres

de canalisations qui ont été posées. «L'intérêt commun des villes et des campagnes est cette fois passé au-dessus des intérêts privés» devait dire Georges Frêche, se félicitant que les longues négociations entre Montpellier et le Syndicat intercommunal du Pic Saint-Loup, menées sous l'égide de la Direction Départementale de l'Agriculture, aient

abouti à cette première réalisation. Raymond Dugrand, adjoint au maire de Montpellier devait lui aussi mettre l'accent sur cette «mise en commun de l'eau» qui a trop longtemps été l'objet de jalousies exacerbées. «L'inauguration d'aujourd'hui devait-il dire est la preuve d'un nouvel état d'esprit».

C'était bien l'avis de MM. Saumade, président du conseil général et Paul Bernard, maire de Valhauques et président du Syndicat Intercommunal d'adduction d'eau du Pic Saint-Loup. Ce dernier a tenu à rassurer les agriculteurs des communes environnantes. En cas de sécheresse, priorité



sera donnée au syndicat du Pic Saint-Loup qui n'est pas relié au réseau du Bas-Rhône. Notre photo : Sous le regard de Paul Bernard, maire de Valhau-

ques, MM. Saumade, Dugrand et Frêche ouvrent la vanne qui libère l'eau de la source vers une partie des communes du Pic Saint-Loup.

RECALIBRAGE DU LEZ: DERNIERS TRAVAUX EN 1981

Le calibrage du Lez dans la région montpelliéraine a progressé à pas de géants ces derniers temps. En amont de Montpellier les travaux ont été minimes, ils ne concernaient qu'un petit recalibrage au pont de Clapiers (rocade nord). Par contre, il n'en va pas de même en aval de notre ville. La première phase des travaux est terminée. Elle concernait le recalibrage du Lez entre le pont Méjean et le domaine de Gramenet sur la commune de Lattes. Ces travaux qui auront coûté au total 6 000 000 F ont été financés par l'Etat (800 000 F), le département (2 200 000 F) et la commune de Lattes (3 000 000 F). Ils ont permis la construction de deux exutoires vers l'étang de Méjean et surtout ont porté la capacité du fleuve à 600 mètres cubes seconde sur cette portion. D'autres travaux ont débuté depuis peu entre le pont Méjean et l'autoroute. Là le Lez débitera

800 mètres cubes par seconde. Le financement de l'opération (6 600 000 F) auxquels il faut ajouter l'acquisition des terrains (1 500 000 F) est réalisé par l'Etat (4 000 000 F) et la commune de Lattes (4 000 000 F). Le dernier stade de cette opération d'envergure débutera au premier trimestre 1981 sur la commune de Montpellier. Le Lez sera recalibré jusqu'au pont Juvénal. Montant prévu des travaux : 5,8 millions de Francs. Montpellier participera au financement à concurrence de cinquante pour cent.



SOCIÉTÉ CALLONI FRÈRES
Bâtiment et Travaux Publics
Siège social :
30, village de Maurin,
34970 Lattes
Tél : (67) 58-00-30
ou 70-07-34

Le second réservoir semi-enterré doublera les réserves d'eau de La Paillade

Cet ouvrage qui, vu de dessus, ressemble étrangement à une soucoupe volante c'est le nouveau réservoir semi-enterré de La Paillade. Il sera inauguré vers la fin octobre soit sept mois après le début des travaux.

S'il est passé quasiment inaperçu, même aux yeux des Pailladins, parce qu'il est caché par le premier ouvrage, ce second réservoir a été pourtant été le plus gros et le plus beau chantier de ces derniers mois. Lorsqu'il entrera en service La Paillade qui ne disposait jusqu'ici que de quatre heures de réserve d'eau aura devant elle une marge de sécurité de huit heures. En tout, avec le château d'eau contenant 2000 mètres cubes, les réserves de cette partie de Montpellier s'élèveront à 16000 mètres cubes.

Non agressif, il sera recouvert de terre et de plantations, le nouveau réservoir semi enterré à bien belle allure. Impressionnant vu de l'intérieur (il mesure quarante mètres de diamètre et plus de dix mètres de haut) il passe inaperçu de la route, caché derrière une rangée d'arbres. Sept mille mètres cubes d'eau y seront stockés, sur une hauteur de cinq mètres.

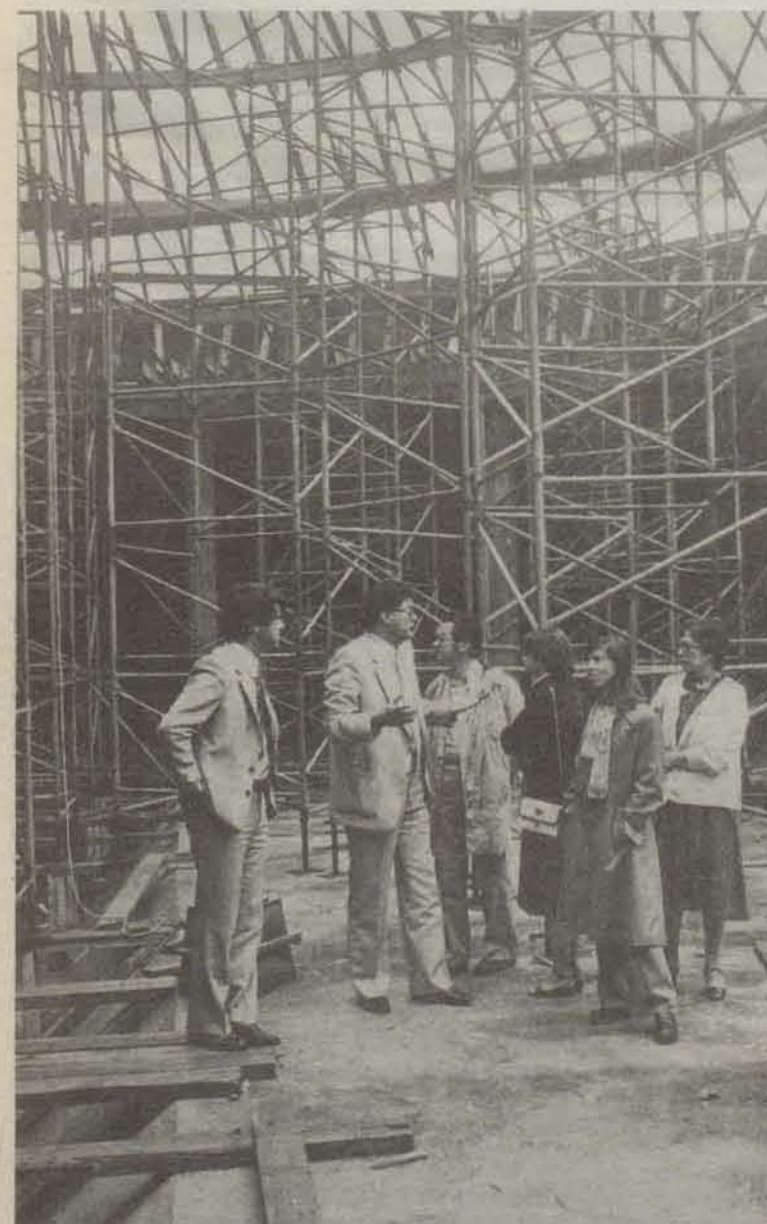
Ce chantier de grande envergure qui a été con-

fié à la SOBEA mais dont le maître d'œuvre a été la ville de Montpellier, a nécessité de très importants moyens en hommes et en matériel. C'est ainsi qu'il a fallu construire une véritable usine de menuiserie à proximité. Dans ce genre d'ouvrages en effet les coffrages sont primordiaux. On a employé ici une technique d'avant garde pour réaliser les voutes. Mais c'est surtout l'étanchéité qui a fait l'objet de soins attentifs.

Entre chaque panneau de béton on a placé des joints spéciaux qui ont pour particularité de s'écarter sous les effets de la pression. Autrement dit plus les contraintes sont fortes, plus l'ouvrage est étanche.

Ce second réservoir est relié au premier mais en cas de mauvais fonctionnement de l'un ou de l'autre chacun peut fonctionner indépendamment.

Car les normes de sécurité qui ont été observées ici, comme d'ailleurs sur l'ensemble du réseau sont hautement sophistiquées.



La construction : une technique de coffrage très sophistiquée.



Sous cette coupole 7000 mètres cubes d'eau seront bientôt stockés.

C'est ainsi qu'on surveille en permanence la qualité du plan d'eau (niveau, quantité de chlore etc...)

Un système électronique complexe se charge de toutes ces mesures, contrôlées sur écran de télévision et qui sont transmises au centre de l'Avenue de Lodève.

Signalons au passage que Montpellier est une des rares villes à transmettre ses informations à très haute fréquence sur réseau hertzien (400 MHz). Aucune interférence n'est possible, sauf en cas de fort orage.

mais là ce sont les câbles téléphoniques qui prennent le relais.

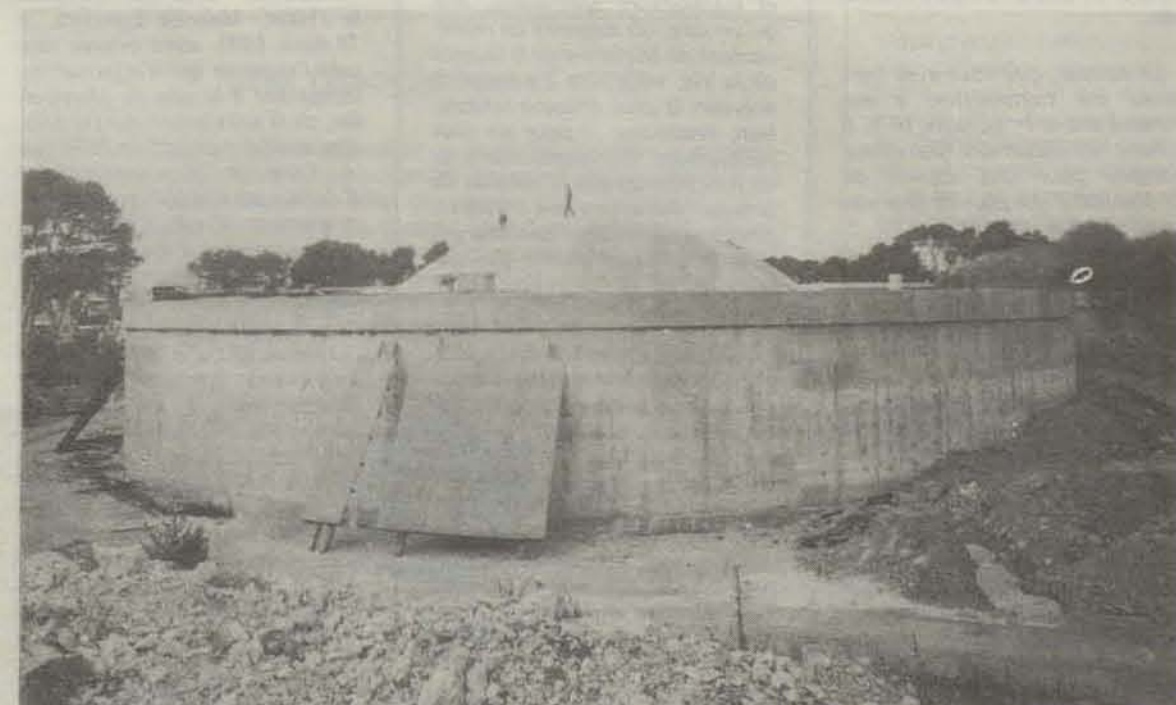
Outre ses 7000 mètres cubes de réserve ce second réservoir semi enterré de La Paillade offre d'autres avantages.

Alimenté par des conduites de 600 mm du côté de l'Avenue de l'Europe et des conduites de 500 mm du côté de la Colombière il sera rempli à prédominance par des eaux de la source du Lez, ce qui n'était pas le cas jusqu'ici.

Les Pailladins auront donc des eaux de bien meilleure qualité. Et puis, c'est

important pour l'ensemble du réseau de la ville, ce réservoir servira d'anti-bélier. C'est à dire de régulateur en cas de brusque variation de pression.

Cette opération peu spectaculaire vue de l'extérieur est donc de première importance pour La Paillade et Montpellier. Ce qui explique le montant élevé des travaux : 2 198 742 F. Dans quelques mois les habitants pourront le visiter. Les services techniques de la ville ont en effet prévu des parkings et des espaces verts. Mal connus, des ouvrages de ce type méritent en effet une visite.



Quarante mètres de diamètre.



FICHET - BAUCHE

Coffres-forts, chambres fortes, armoires rétractables, alarmes électroniques, dispositifs anti-agression, contrôle d'accès
28 boulevard du Jeu de Paume - Montpellier
Tél : 92-46-50

En matière de sécurité on ne peut pas transiger. Les solutions les plus sophistiquées sont d'abord des solutions éprouvées. Pour vous Fichet-Bauché a toujours une bonne idée d'avance



clémançon

COMPAGNIE GÉNÉRALE
DE TRAVAUX D'ÉCLAIRAGE
ET DE FORCE

agence du sud-est
route de Nîmes
21, de Montpellier
34920 LE CRÉS
tél : (67) 70-28-21
téléc : 480423



**COMPTOIR EUROPEEN
DU FUNÉRAIRE**

Toutes Fournitures
Funéraires

548, chemin de Madrague Ville
13015 MARSEILLE
Tél : (91) 60.83.88
Téléc : 401409 F



safer

LANGUEDOC - ROUSSILLON
DOMAINE DE MAURIN
LATTES (Hérault)

Tél : (67) 58-01-11 +
Adresse Postale
Boite Postale 1 205
34010 MONTPELLIER CEDEX

CEREIREDE : l'Etat doit 200 millions

On sait que l'Etat se décharge de plus en plus financièrement sur les collectivités locales. A maintes reprises notre équipe municipale a eu l'occasion de dénoncer cette pratique qui grève de plus en plus lourdement les budgets communaux. Mais l'Etat vient de franchir une nouvelle étape à Montpellier : il ne tient même plus ses engagements. Il doit aujourd'hui 200 millions à notre ville pour la station de la Céreirède.

Rappelons que le stade secondaire de cette usine d'épuration est terminé depuis deux ans. Les eaux déversées sur les plages de Palavas sont désormais propres. Le coût de l'opération s'est élevé à plus de 2 milliards de centimes pour Montpellier. Or, l'Etat s'était engagé en 1975 à financer 550 millions. Vue l'augmentation du coût de la vie depuis cette époque cela représente environ 650 millions de centimes en 1980 (voir la lettre du préfet Marcel BLANC).

C'est Maître Delmas, Maire de notre ville à ce moment là qui avait reçu cette promesse.

C'est lui qui aujourd'hui, alors qu'il est secrétaire d'Etat à l'environnement, annonce que sur sa proposition, l'Etat va respecter sa parole et donner... 350 millions. Entre temps 200 millions ont donc disparu. Comment ? Pourquoi ? L'histoire mérite d'être comptée.

Une fois le stade secondaire terminé à la Céreirède, notre Conseil Municipal avait décidé de poursuivre l'opération par une épuration tertiaire. Car, si les eaux sont propres, elles ne sont pas encore biologiquement pures. Dans sa séance du 15 juin 1979 le Conseil Municipal s'était engagé dans cette voie inscrivant l'argent nécessaire au budget.

Il n'avait d'ailleurs fait que suivre les exigences du Conseil Supérieur d'Hygiène Publique (voir la lettre de Marcel BLANC). Et c'était une des conditions posées par la Préfecture pour obtenir la subvention d'Etat.

C'est là que les choses ont pris un visage pour le moins étrange. Tout d'abord le ministère de l'Environnement (sans doute à la demande de Maître Delmas) a envoyé un spécialiste sur place. Conclusion du Docteur Grange : le stade tertiaire ne présente pas de caractère d'urgence. Cette conclusion a également été celle de l'Agence Financière du Bassin Rhône Méditerranée-Corse. Ce qui était valable en 1975 ne l'est donc plus en 1980 alors que la population de Montpellier n'a cessé de croître depuis ?

On est donc arrivé à ce paradoxe : d'un côté l'Etat nous refusait sa subvention tant que nous n'avancions pas dans le stade tertiaire de l'autre il ne voyait pas la nécessité d'entreprendre ces travaux jugés non urgents. Com-

mentaire de François Delmas (voir ci-contre) : «Le traitement tertiaire est certes souhaitable mais aucune ville de l'importance de Montpellier n'en dispose à l'heure actuelle». Le secrétaire d'Etat à l'environnement n'aime pas les innovations, nous en prenons acte.

Nous prenons également acte de la déclaration qu'il a faite le 21 mai dans le journal Midi-Libre. Il y annonçait que grâce à lui Montpellier recevrait 350 millions de centimes de la part de l'Etat. Comme cela dit-il avait été prévu en 1975. La lettre du Préfet Marcel Blanc, dont nous publions ici un fac similé, rétablit la vérité. L'intervention de l'ancien Maire de Montpellier n'a donc pas été sans effet : elle coûte 300 millions de centimes à la ville. Il semble qu'il n'ait plus les mêmes intérêts depuis qu'il est au gouvernement. Et qui en fait les frais ? Les Montpelliérains.

Notre équipe municipale n'en restera pas là. Elle entend défendre les intérêts des habitants jusqu'à ce qu'elle obtienne gain de cause. L'Etat nous doit 200 millions, il nous les rendra.

Nous nous sommes engagés à rendre les eaux de la Céreirède parfaitement saines. Nous le ferons. Malgré le Secrétaire d'Etat à l'Environnement.

Raymond DUGRAND
Adjoint au Maire

L'orchestre de Montpellier : une vocation régionale

Maître Louis Bertholon et l'orchestre de Montpellier ont entrepris cet été une tournée dans l'ensemble de notre région. Tout le monde s'est accordé à vanter les mérites d'un ensemble jeune, dynamique dont la vocation régionale n'échappe plus à personne... sauf semble-t-il au ministre de la culture Jean-Philippe Lecat. Il

n'a pas l'air pressé d'accorder l'aide d'Etat qui seule permettrait d'avoir enfin un orchestre du Languedoc Roussillon. A la cérémonie d'inauguration des 7^o rencontres internationales d'été de la Chartreuse de Villeneuve les Avignon, il a répondu à Georges Frêche avec une extrême prudence. Il faudra donc être patient,

mais on a bon espoir. Il serait dommage que l'Etat ne participe pas à Montpellier comme il le fait pour l'opéra du Rhin et celui l'orchestre des pays de Loire (il finance ces organismes à 33 %). Les témoignages que nous publions ci-dessous prouvent que l'orchestre de Montpellier mérite d'être aidé et étoffé.



L'orchestre dirigé par Louis BERTHOLON à la Grande Motte.

« Une tenue exemplaire »

Roger Chalmel directeur musical de l'été musical en Languedoc a adressé la lettre suivante au maire de Montpellier à la suite du concert donné le 18 juillet dernier par l'orchestre de notre ville à Narbonne.

Monsieur le maire, Permettez-moi de vous exprimer tous mes remerciements et ma satisfaction personnelle après le merveilleux concert offert à Narbonne par l'Orchestre du Théâtre de Montpellier. Remerciements car la générosité de votre municipalité a permis de retenir cet Orchestre dans des conditions extrêmement raisonnables. Satisfaction personnelle, car les articles de presse élogieux ou non ne m'impres-

sionnant guère, je préfère me fier à mes oreilles... Or, le concert présenté le 18 était d'une tenue exemplaire, d'une rare qualité de notre ami, Louis Bertholon a fait des prodiges dans si peu de temps. Un Inspecteur du Ministère de la culture, M. Antoine Tisé, était présent et a pu constater le bien fondé de ce jugement.

Cet Orchestre qui, avant la lettre, a déjà prouvé sa vocation régionale, devrait être reconnu rapidement comme tel et je sais que vous le souhaitez ardemment. Il faut l'aider, dire aux autorités régionales et nationales votre volonté d'aboutir. Evidemment, l'argument massif et décisif reste toujours l'argent, mais si celui-ci est le nerf de la guerre pourquoi ne serait-il pas avant tout le lien de la paix et de la ferveur artistique d'une région.

« Un excellent ensemble »

Toujours à la suite de ce même concert à Narbonne Pierre Ancelin, inspecteur général de la musique de la ville de Paris a écrit la lettre suivante :

Monsieur le maire, J'ai eu le plaisir d'entendre le concert qu'a donné l'orchestre de Montpellier à Narbonne. Cela m'a permis

de découvrir et d'apprécier les qualités multiples d'un orchestre jeune, sympathique, enthousiaste et sous la direction lumineuse et chaleureuse de Louis Bertholon, voilà un orchestre promis aux plus brillants succès. La qualité technique et l'homogénéité des cordes en fait un excellent ensemble qui constitue la plus solide base pour un orchestre plus étoffé en nombre.

Vous avez su créer là un outil de diffusion musicale de belle qualité ; il est entre les mains d'un homme sensible et particulièrement compétent et ardent. Je souhaite à tous tout le succès que méritent de tels efforts et de telles qualités au service du patrimoine musical le plus digne d'éveiller et d'attirer la population de Montpellier et de toute la région.

Voilà un atout majeur pour le développement de la vie musicale sous tous ses aspects et je suis heureux de vous exprimer tout le plaisir que j'ai eu à le découvrir et tout le bien que je pense d'un tel effort.

Des promesses de 1975 aux chiffres de 1980

Voici la lettre adressée le 8 octobre 1975 à François Delmas, alors maire de Montpellier par le préfet Marcel Blanc.

Monsieur le maire,

A la suite de notre réunion du 26 septembre relative aux investissements de Montpellier, j'ai, le 27, septembre 1975, demandé l'aide du Fonds interministériel d'action pour la nature et l'environnement pour parachever l'épuration des effluents de votre ville.

Le dossier, que vous avez bien voulu me transmettre, a été adressé dès le 1^{er} octobre 1975. Il prévoit un traitement biologique complet pour une somme de 22 150 000 F. Le plan de financement serait le suivant :

- Agence de bassin 5,5 M.F. 25 %
- Intérieur 6,6 M.F. 30 %
- F.I.A.N.E. 5,5 M.F. 25 %
- Ville 4,5 M.F. 20 %

remarque étant faite que la Municipalité fournirait les terrains, ce qui accroîtrait sa participation réelle.

J'ai l'honneur de vous faire connaître que Monsieur SAGLIO, Directeur de la Prévention des Pollutions et des Nuisances, a consacré hier une réunion interministérielle à la salubrité du littoral du Languedoc-Roussillon.

Ainsi que vous le proposez, sur avis du Conseil Supérieur d'Hygiène Publique, une épuration tertiaire de type classique a été retenue pour Montpellier, et des propositions de financement seront présentées au Gouvernement au cours du mois de novembre.

Je suis heureux de vous faire connaître ce résultat de nos travaux d'hier.

qu'au plan bactérien des précautions spéciales sont à prendre en raison de la proximité du rivage comme de la densité d'occupation estivale.

Aussi, vous est-il demandé d'accorder toute votre attention à cet aspect du problème. Une étude particulière, que le F.I.A.N.E. financerait, pourrait le traiter.

Une autre solution, plus expéditive, consisterait à ouvrir un concours entre les constructeurs et installateurs spécialisés, afin qu'un jury, où siégerait un représentant du Ministère de la Qualité de la Vie, vous aide à adopter la solution la plus efficace (chloration, irradiation...) pour un coût raisonnable d'investissement et de fonctionnement. Il suffirait de préciser clairement ces différents points dans le cahier des charges soumis à l'appel d'offre des travaux.

J'aimerais connaître votre décision quant à la procédure, étant précisé que cet aspect particulier du problème ne devrait pas retarder la réalisation. Messieurs BOUCHET, Directeur de l'Equipement, et CRAMPAGNE, Directeur de l'Action Sanitaire et Sociale, sont à votre disposition pour en discuter avec vous, ainsi que Monsieur HIRTZMAN, Ingénieur des Mines, mon Conseiller Technique, qui m'assistait hier à Paris.

J'ai tenu à confirmer votre souci d'efficacité et de rapidité : l'exécution en effet est plus affaire financière que technique.

Veuillez agréer, je vous prie, Monsieur le maire, l'assurance de ma considération et de mes sentiments dévoués.

Voici ce que publiait Midi-Libre le 21 mai dernier. Il s'agit d'une lettre signée par le secrétaire d'Etat à l'Environnement. Comme on peut le lire deux cents millions de francs ont « disparus » depuis 1975.

« Monsieur le Député et cher ami,

« Comme l'avait fait Monsieur le Préfet, Maurice Lambert, le 19 mars 1980, vous m'avez rappelé l'urgence qui s'attachait au versement à la ville de Montpellier, de la subvention dont le principe avait été décidé en 1975, par le Comité Interministériel d'Action pour la Nature et l'Environnement (C.I.A.N.E.) au titre de ses travaux d'assainissement (station d'épuration des eaux usées).

« Votre lettre a d'autant plus retenu mon attention, que c'est effectivement à ma demande qu'en 1975, le Comité Interministériel avait accordé cette subvention de 3.500.000 francs en vue du projet de traitement biologique des eaux de Montpellier, sous réserve de l'obtention d'une qualité des eaux suffisante à l'aval de la ville.

« La réalisation de ce projet, décidé et financé par la municipalité de l'époque, que j'avais l'honneur de présider, s'est révélée particulièrement efficace et sa mise en application a confirmé que les choix faits par cette municipalité ont été rationnels.

« L'évolution favorable de la qualité des eaux a été très significative et a amené Madame le Docteur Grange, qui avait été chargée d'une mission d'enquête sur l'éventualité d'un choix entre

estimé que celui-ci ne présentait pas de caractère urgent.

« Cette conclusion a également été celle du directeur de l'Agence Financière de Bassin Rhône-Méditerranée-Corse ; enfin, il a été estimé que l'aménagement physique du Lez entrepris depuis de nombreuses années, et qui se poursuit actuellement, notamment dans la traversée de la commune de Lattes, était de nature à plaider en faveur d'un ajournement de la réalisation du traitement tertiaire, certes souhaitable, mais dont aucune ville de l'importance de Montpellier ne dispose à l'heure actuelle.

« Compte tenu des résultats obtenus, rien ne devait s'opposer à ce que la subvention décidée par le C.I.A.N.E. en 1975 soit effectivement mandatée à la ville de Montpellier, si ce n'est le délai écoulé qui pouvait être de nature

à entraîner l'annulation de la décision.

PROMOTION CILIA MAX PRES SUPER M

Résidence
« LES TOURMALINES »
Rue du pont de Laverune
Duplex P2 - P4
Studio - P2 - Bureaux
Garages - Parkings
Renseignements : CILIA max
Villa Faustine
11, rue des Fraisières
MONTPELLIER - Tél : 63.00.55

« Je suis donc intervenu auprès du Comité Interministériel de la Qualité de la Vie (C.I.Q.V.) pour que la décision de principe de 1975 soit confirmée et exécutée, ce qui vient d'être décidé lors du premier comité de 1980.

« J'ai tenu à vous en informer, sachant que vous vous réjouirez comme moi de voir confirmer l'intérêt que l'Etat avait porté, il y a déjà quelques années, au traitement des eaux usées, intérêt grâce auquel cette réalisation exemplaire, à l'origine de laquelle je me trouve, a pu être menée à bonne fin et donne les résultats les plus satisfaisants pour la ville de Montpellier, comme pour les communes de Lattes et de Palavas, pour la salubrité des plages et des stations du littoral, pour une réactivation de la pêche dans les étangs et ce dans les conditions les plus favorables pour le contribuable montpelliérain.

« Veuillez agréer... ».



Pendant les mois de préparation qu'exige un concert personne ne peut imaginer à quel point on sensibilise l'humain, à quel point on intéresse, à quel degré on dérange, à quel niveau on surprend. L'essentiel est de mener jusqu'au bout cette mission de longue haleine. Le but recherché était sa création pour la recherche et l'introduction de la musique au sein d'un cadre digne d'elle : le sien. Entre ces deux mondes la qualité ne devait à aucun prix perdre ses droits : le 20 juin 1980 toutes les conditions requises pour leur rencontre étaient absolument réunies.

Un charme indéniable s'est créé tout au long de la soirée et le contact humain renforcé. La Recherche a ressenti profondément l'homme qui lui était rendu par l'excellent ensemble orchestral de Montpellier. Les œuvres jouées s'accordaient merveilleusement avec le cadre de verdure, créant une atmosphère romantique et douce où chacun s'en sent sûr, a puisé peut-être une certaine forme de réconfort et recueilli l'impression que la musique intensément présente transcendait les relations humaines. Humblement je vous avoue mon bouleversement inté-

appelle une autre rencontre et on peut supposer que la Recherche et l'Université imagineront d'autres projets en soulignant toutefois les difficultés d'implantation des concerts au sein de la ville. (Il n'est pas facile de trouver une position de repli par exemple).

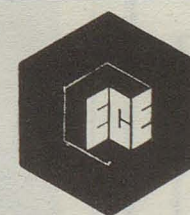
A cet égard n'est-il pas possible d'envisager la création d'un auditorium à Montpellier ? Et son édification à la Paillade ? Celui-ci servirait ainsi de trait d'union entre la grande ville à la fois conservatrice et si moderne et un site trop souvent dévalorisé où l'élément humain est pléthorique.

Je reste persuadée que la rencontre de la recherche et de la musique aura des répercussions importantes sur la vie culturelle dans son ensemble sans oublier que le concert du 20 juin 1980 reflétait peut-être une aspiration occulte qu'il a suffi de solliciter, de comprendre pour que naisse un bonheur partagé par tous ceux qui en composaient l'auditoire.

J'ai quitté ce soir là l'école nationale supérieure agronomique avec la sensation qu'un premier pas venait de s'accomplir, il paraît que seul le premier coûte, alors le pro-

Une association d'amis

L'orchestre de Montpellier a maintenant ses « supporters » officiels. Une association des amis de l'orchestre de Montpellier vient en effet de voir le jour. Celle-ci se propose d'aider Maître Bertholon et ses musiciens à accroître leur audience régionale et à se procurer des subventions publiques et privées pour acheter du matériel. Pour tous renseignements prendre contact avec M.J.L. Granier, 2, rue Brueys à Montpellier.



ETUDES CONSTRUCTIONS ET ENTREPRISES

ENTREPRISE GENERALE BATIMENT ET TRAVAUX PUBLICS
CONSTRUCTIONS INDUSTRIALISEES ET SCOLAIRES
Avenue du Marché-Gare
34000 MONTPELLIER
Tél : (07) 22 22 22



CENTRE EXPERIMENTAL DE RECHERCHES ET D'ETUDES DU BATIMENT
ET DES TRAVAUX PUBLICS
Analyses, Essais en laboratoire et in situ. Contrôles, Recherches, Etudes théoriques et expérimentales. Conseil assistance technique. Formation professionnelle Soins et Fondations Bâtiments. Génie Civil Routes. Aéroports. Ports Matériaux et composants Structures
2312, Bld Paul Valéry
34100 Montpellier

LES VENDREDIS DU KIOSQUE BOSC : DE PROMETTEUSES RETROUVAILLES

Le créateur de la Marche des Petits Pierrots, Auguste Bosc, aurait sans nul doute été très heureux de voir revivre son kiosque à musique qu'il fit édifier sur l'Esplanade au temps des années 30.

Ce temple de la musique où se produisaient les chansonniers de l'époque, était pour les Montpelliérains, l'occasion de se retrouver dans ce cadre populaire de plein air.

L'histoire du Kiosque Bosc représente un véritable symbole qui s'est traduit par une vie intense avec ses espoirs, ses peines, la guerre, la libération, la fête retrouvée sur cette Esplanade noire de monde, et puis l'abandon, l'oubli, époque où les jardiniers utilisaient l'édifice comme abri pour leurs brouettes. Et puis ce fut un nouveau départ. La municipalité décida de consacrer un budget à l'animation du petit pavillon lui rendant ainsi son éclat d'antan. Du 23 mai au 1^{er} août, ces retrouvailles du vendredi connurent un grand succès puisque la moyenne du nombre des spectateurs venus écouter ces chansons d'hier et d'aujourd'hui s'est située aux alentours de 800.

La saison prochaine s'annonce prometteuse avec quelques projets.

En effet, la saison sera plus longue, et se déroulera du 15 juin au 15 août 1981, par ailleurs, l'acquisition d'un piano permettra d'insérer du lyrique dans le programme. Ainsi du Bel Canto aux variétés, des majorettes à la fanfare, de la danse à la chanson occitane, l'éventail plus large des spectacles permettra à tous les goûts d'être satisfaits.

Un long sommeil a enveloppé le vieux kiosque à musique, mais loin de se murer derrière ce paisible silence, les lumières de ce Temple de la musique sont prêtes à être rallumées pour la saison prochaine. Rappelons pour mémoire les spectacles qui ont eu lieu cette année.

- 23 mai : concert de jazz par l'Orchestre « Paysage de Fantaisie » du groupe « Jazz Action ».
- 30 mai : Soirée de variétés « chansons et danses ».
- 6 juin : Les majorettes de la Paillade avec la Pena de St Georges d'Orques.
- 13 juin : le groupe gitan « les Baillardos ».
- 20 juin : La chorale Universitaire de Montpellier et l'Accordéon Club.

- 27 juin : Concert de jazz par un orchestre du groupe « Jazz Action ».

- 4 juillet : La troupe de Heidelberg. La fanfare « les Bérêts rouges ». Le groupe folklorique « la Garriga ».

- 14 juillet : Patric, chanteur occitan.

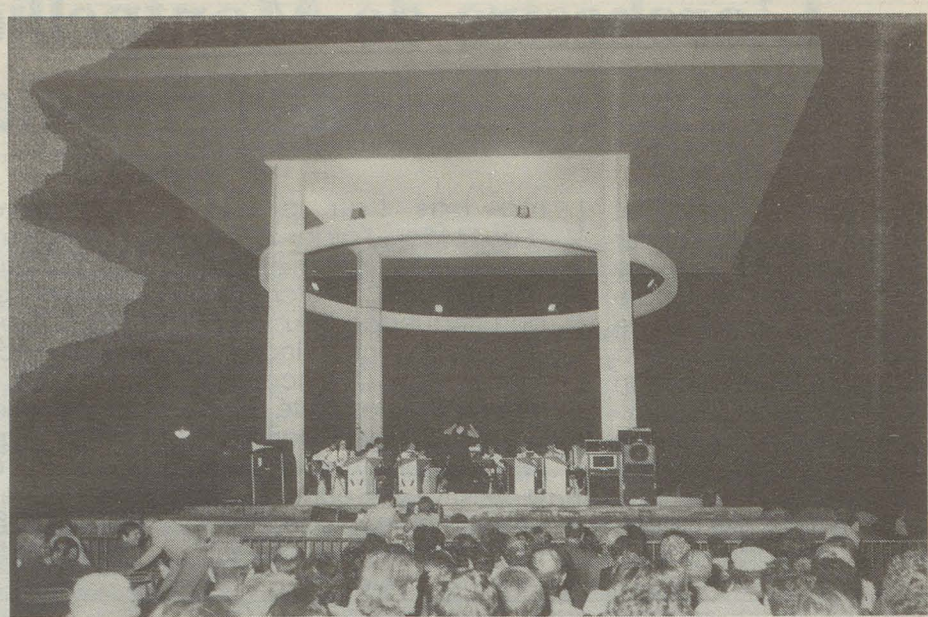
- 18 juillet : La chanteuse Maria Rouanet. Les majorettes « Festivités ».

- 25 juillet : La fanfare de « l'Etoile Bleue ». Variétés par des groupes musicaux.

1^{er} août : Soirée de clôture : « Chansons et danses » avec Jan Nove et Catarino, Fulbert Cant, le Ballet Théâtre du Midi, Thierry Morati, Patrick Valérian.

Les spectacles de cette saison 80 ont été présentés par M. Charly Samson - à qui nous adressons au passage nos vifs remerciements pour son entière collaboration - et à l'occasion de ces retrouvailles, une cassette a été éditée sous le titre « Mon kiosque, mon vieux kiosque » (Paroles de C. Samson, musique de T. Morati) qui retrace l'histoire de ce document de la cité, mais aussi celle de la ville elle-même.

Charles CLAUDE
Conseiller municipal délégué



Sport



Cinq internationaux de jeu à XIII honorés à la mairie

Cinq jeunes joueurs de Montpellier XIII et de la Paillade XIII ont été reçus à l'hôtel de ville la fin de saison. La municipalité a tenu ainsi à rendre un hommage officiel à ces espoirs du sport montpelliérain. Tous ont été sélectionnés au moins une fois en équipe de France cadets, juniors ou universitaires. L'aillier Jean-Philippe Biau et le demi d'ouverture Philippe Théron ont joué avec la formation tricolore cadets le 16 mars dernier. Le demi de mêlée Gérard Hugon a joué trois rencontres avec l'équipe de France contre l'Australie et l'Angleterre. Le pilier Jean-Pierre Cayrel a affronté les Australiens le 25 décembre 1979. Quant à Denis Bergé, qui occupe indifféremment les postes de demi d'ouverture ou de troisième ligne il a été sélectionné deux fois en équipe junior et en équipe de France universitaire. Notre photo : les cinq internationaux treizistes de Montpellier.

Municipaux :

une équipe de rugby à XV



Il y avait le foot, le tennis, le vélo il y a maintenant le rugby. Dès cette saison en effet les municipaux aligneront l'équipe dont on voit ici l'effectif, dans le championnat corporatif. Bonne chance aux nouveaux représentants de



Feux de la St. Jean

Remerciements aux bénévoles

Avec l'aide financière et matérielle de la Municipalité, le Comité des Fêtes de la ville de Montpellier, a organisé les 21 et 22 juin les feux de la Saint-Jean dans notre Cité.

Nous profitons de l'occasion qui nous est offerte pour remercier bien vivement Mmes. ADDER et RECOULY, MM. CANETTA, DELBOS, LAUTIER, ainsi que tous les bénévoles qui nous ont aidés à l'organisation et à la réussite de ces jours de fête qui ont attiré un public de plus en plus nombreux.

Le président du Comité des Fêtes
M. NAQUET



à montpellier

les Vestales

27 villas de classe, de 112 à 134 m² dans un site privilégié à l'abri, autour d'une piscine

isolation exceptionnelle - équipement solaire
livrées avec jardins aménagés - prêts conventionnés

renseignements sur place, par la route de l'Avérune ouvert tous les jours,
dimanche compris de 10 h. à 12 h. - de 16 h. à 19 h. sauf lundi

tél. (67) 27.72.79 ou 58.94.09

Société Nouvelle des Ets

J. NOUEN

ELECTRICITE GENERALE INDUSTRIE ET BATIMENT

LIGNES H.T., M.T., et B.T.

POSTES DE TRANSFORMATION

1438, Avenue de la Mer
34000 MONTPELLIER

Tél. (67)92.47.82
et 58.52.79

Maître BERTHOLON. Chef d'Orchestre
ainsi que les Musiciens et Musiciennes de
L'ORCHESTRE MUNICIPAL
ont été habillés par les

"VETEMENTS ARMAND THIERY & SIGRAND"

1 à 5, rue de la loge, MONTPELLIER

Le plus grand spécialiste de l'habillement dans la région.

298

Sté SO.ME.VI

2, Rue Lakanal
MONTPELLIER

COMMERCE DE VIANDE EN GROS
ET 1 / 2 GROS

ENTREPRISE

M MAZZA

RICARDO S.A.

34630 SAINT-THIBÉRY

Travaux Publics

Routes Carrières

Terrassements

Tél. : 76.90.55

Montpellier citée à l'honneur par le Tour de France

Voici la lettre que MM. Jacques Goddet et Félix Léviton, directeurs du Tour de France avaient adressée le 20 juin dernier au maire de Montpellier à l'occasion du passage de cette épreuve dans notre ville :

Monsieur le Maire,
La Médaille du Tour de France destinée à récompenser ceux qui ont œuvré pour notre grande épreuve, est décernée cette année pour la vingt-troisième fois depuis sa création.
Nous avons l'honneur et le plaisir de vous informer que le nom de la ville de MONTPELLIER figure sur la liste de la promotion 1980.
Nous sommes très heureux de vous en féliciter, vous qui précédez aux destinées de cette ville qui a montré tant d'attachement et de fidélité au Tour de France.
Nous vous serions reconnaissants de bien vouloir nous faire connaître en quel lieu et à quelle date vous souhaiteriez que cette médaille vous soit remise.
En vous renouvelant toutes nos félicitations, nous vous prions d'agréer, Monsieur le Maire, l'expression de nos sentiments très distingués.

ag culraudon immobilier

8, boulevard Victor-Hugo
34000 MONTPELLIER — TEL : 92.27.34
Nous vous proposons : A MONTPELLIER :
• STUDIO, quartier Nord, 2^e étage, balcon, chauffage collectif Px : 108.000 F
• STUDIOS, proximité Facultés, expo. sul, 2^e étage, parking extérieur Px : 97.000 F
• F2, quartier ouest, 10^e étage, construction de 1978, cellier Px : 200.000 F
NOS TERRAINS VIABILISÉS :
A MIREVAL, « Les Jardins de MIREVAL » 40 parcelles de 477 à 791 m² Prix de lancement
NOS COMMERCES : TABACS, LIBRAIRIE-PAPETERIE, ALIMENTATION, PRET A PORTER

Clôtures Caizergues

Serrurerie de bâtiment Tennis - Terrains de sports
Jardins - Usines - Villas
34970 MAURIN Tél : 27-81-98



Claude SERRE

ELECTRICITE GENERALE
Isolation thermique
Chauffage électrique intégré
Pompes à chaleur
Travaux particuliers

Climatisation FEDDERS
Installateur agréé
16 et 20, rue du Faubourg Figuerolles
34000 MONTPELLIER — Tél : 92-14-96



moquette
papier peint
peinture
vitrerie

6, rue de Bercy, 34000 Montpellier - Tél. : 58.28.75

EAU GAZ
CHAUFFAGE
CLIMATISATION
PLOMBERIE

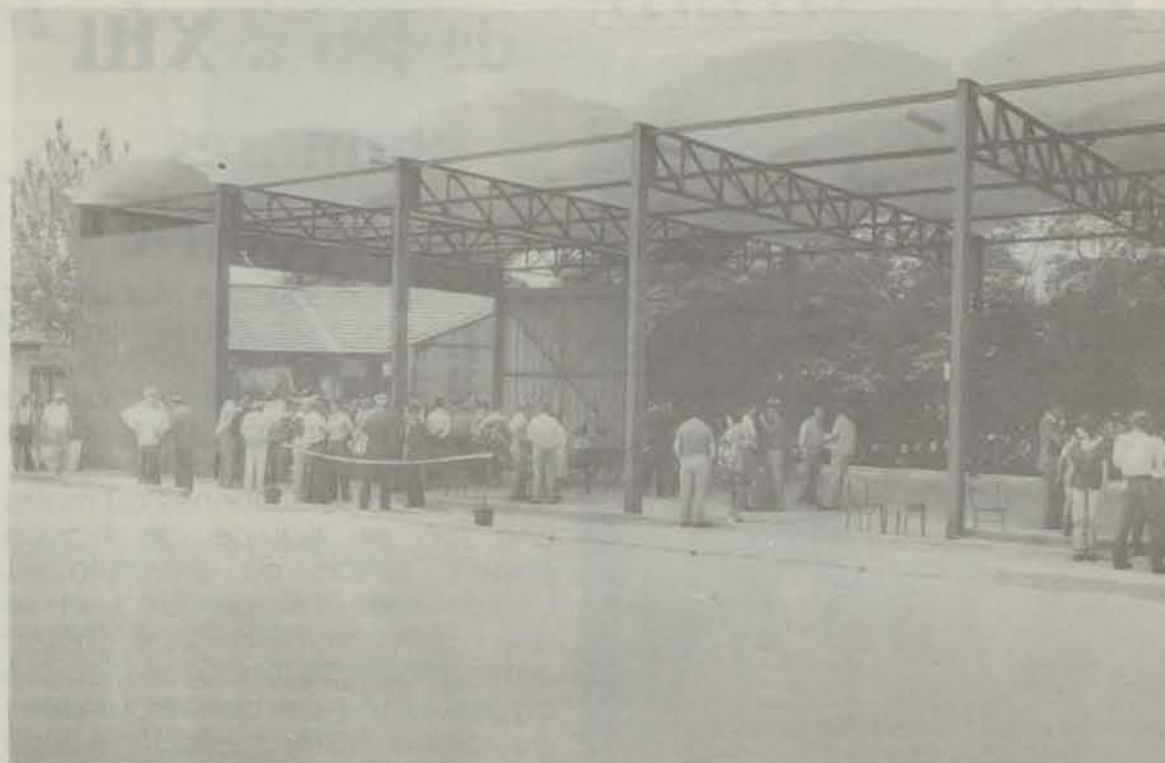
AGREÉ E.D.F. - C.D.F.
Installateur Agréé PRONAGAZ
Installateur Thermotechnique SUDGAS

DEPANNAGES RAPIDES
VEHICULES D'INTERVENTION
GUIDES PAR RADIO-TELEPHONE

POMPE A CHALEUR
CHAUFFAGE SOLAIRE
CONTRATS ENTRETIEN

Entreprise B. Bruno
Siège et Bureaux :
1028 AVENUE DE LA POMPEYRIANE 34000 MONTPELLIER
Tél 78 48 08

Cinq terrains de boules couverts à Boussinescq



Les boulistes de Boussinescq pourront s'adonner à leur sport favori cet hiver. Depuis le mois de juin cinq cadres ou jeux ont en effet été couverts par la ville. Les travaux ont été entrepris pour répondre à la demande du comité bouliste de l'Hérault. La présence de M. Gasseng, vice-président de la Fédération Française de Sports de boules le jour de l'inauguration montrait si besoin en était l'importance d'une telle réalisation pour les amateurs de ce sport.

Plusieurs associations fré-

quentent le boulodrome Boussinescq : l'entente montpelliéraine, l'ASPTT et le club des Aubes. Avec la buvette (construite en 1962) ceux-ci disposeront d'un complexe de qualité, leur permettant de jouer quelles que soient les conditions atmosphériques.

Le nouvel ouvrage a coûté 364 014 F, financés par la ville (244 014 F), le Conseil Général (100 000 F) et par le comité bouliste de l'Hérault (20 000 F). De nombreuses personnalités

ont assisté à l'inauguration. On remarquait notamment MM. Péraldi et Velay, adjoints au maire, Bosc, conseiller municipal et conseiller général et M. Couderc, conseiller général.

CONSTRUCTIONS
METALLIQUES
FERRONNERIE
MENUISERIE
METALLIQUE
CLOTURES

S.A.E.G.

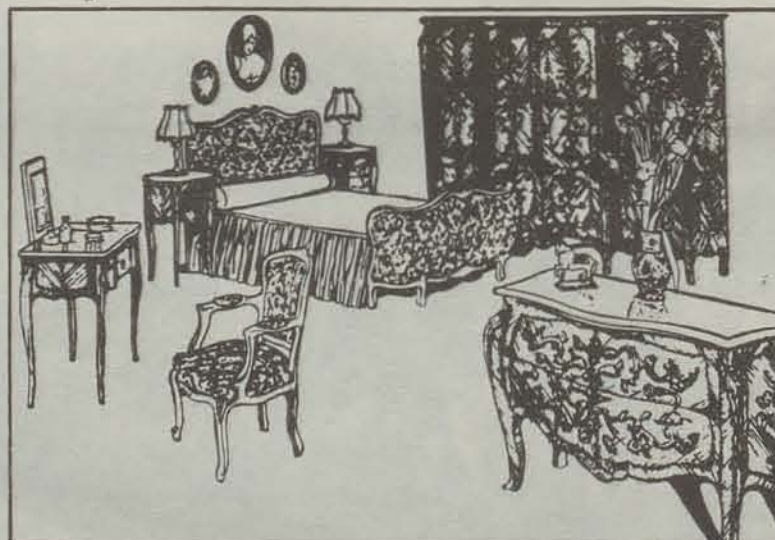
SOCIETE
DES ANCIENS
ETABLISSEMENTS
GOMEZ

17, rue du Lantissargues
34000 MONTPELLIER
Zone Industrielle
Géant : CH. ZAPATA
Tél. 20.05.81

meubles ATLAS

MENAGER - CUISINES - LUMINAIRES - TELE-HI FI

Le Spécialiste du Beau Meuble



Le Plus Grand Choix de Meubles de Style

Route de Sète tél. 48 16 40
FRONTIGNAN
OUVERT TOUS LES JOURS de 9h à 12h et de 14h à 20h FERME DIMANCHE ET LUNDI MATIN

APPRENONS L'HISTOIRE DES MONUMENTS DE MONTPELLIER

Le Secrétariat Régional de l'Inventaire Général du Languedoc-Roussillon prépare plusieurs magnifiques volumes sur l'inventaire historique des monuments de Montpellier, ceci dans la très belle tradition des ouvrages sur le canton d'Aigues Mortes déjà parus. Nous donnerons chaque mois à nos lecteurs les bonnes feuilles des premiers travaux.

Nous remercions Mmes Arnal, Grandjouan, Miles Fabre, Jourdan, MM. Barruol, Nougaret, Saint Jean, de Saporta et Sournia qui réalisent cette étude.

LA PLACE ROYALE ET LA PORTE DU PEYROU

La place royale de Montpellier est tardive : c'est la dernière des grandes places royales françaises : l'année de son achèvement est celle de l'avènement de Louis XVI. Mais la définition de son extraordinaire parti général est autrement précoce : elle remonte au « règne » de l'intendant BASVILLE, lequel énonça personnellement, dès 1715, les grands traits qui devaient caractériser sa réalisation finale ; et c'est en 1685 qu'il faut encore reculer pour trouver les premiers projets d'une place royale à Montpellier. Le Languedoc de BASVILLE avait été en effet parmi les premières provinces à répondre à la lettre circulaire de cette année-là, par laquelle les intendants s'étaient vus enjoindre d'encourager par tout le pays l'érection de monuments à la gloire du monarque. Le Roi ayant personnellement désigné Montpellier pour y placer la statue équestre que la Province avait choisie de lui dresser, commande fut faite dès 1686, aux sculpteurs MAZELINE et HURTRELLE : le contrat spécifiait que le dessin du groupe serait fourni par J. HARDOUIN-MANSART et que le premier architecte en surveillerait l'exécution. Pendant que les commissaires municipaux tergiversaient sur l'emplacement de la statue, une tout autre opération occupait les mêmes responsables sur le promontoire suburbain du Peyrou : l'idée était venue au Maréchal de BROGLIE, Commandant de la Province, d'aplanir et de régulariser aux frais de la ville cette butte inculte où les Montpelliérains avaient coutume d'aller chercher, les soirs d'été, la fraîcheur de l'air marin. En 1689, on la transforma en un « carré long » terrassé, terminé au couchant par un avant-corps en « fer à cheval demy ovale ». Ce n'était pas un ouvrage d'une exemplaire régularité : un couvent de mercédaires encombrait une partie respectable du plateau et, d'autre part, l'on s'était astreint à ne retoucher le relief naturel qu'avec la plus extrême économie. Pour se rendre à la promenade, il fallait franchir l'une des portes de la vieille enceinte : jugée vétuste on résolut de l'abattre pour lui substituer une entrée moderne imitée des portes de Paris. Le dessinateur en fut DORBAY ; et un autre architecte du cercle de MANSART, Charles Augustin DAVILIER, fut choisi pour dresser le devis et

surveiller les travaux (1691). C'est l'événement majeur de l'histoire architecturale de Montpellier : il révolutionne tous les usages des métiers du bâtiment et influence la conception architecturale pour toute la durée du XVIII^e siècle. Le rôle de DAVILIER ne se limita pas à la simple exécution : l'artiste commença par porter plusieurs modifications au dessin de DORBAY, créa, en plus, un pont en anse de panier pour franchir le fossé de la ville et construisit en outre deux murs en aile, traités en faux portiques afin d'harmoniser les façades des maisons riveraines sur l'arrière de la porte triomphale. Enfin et surtout, il s'efforça de faire sortir l'ouvrage de l'alignement de l'enceinte afin de l'axer le plus qu'il se pouvait sur la promenade qui lui faisait suite au couchant : il fit donc bien plus que rebâtir une entrée urbaine ; il établit, en urbaniste classique, les axes directeurs d'une croissance ultérieure. Tous les aménagements étaient achevés et DAVILIER mort quand, en 1715, fut émise dans le cercle de BASVILLE l'idée extravagante de mettre la statue royale sur la promenade du Peyrou. « C'est pécher contre la des- sence et toute dignité convenable et quasi comme de placer la statue en pleine campagne » déclarait de Paris l'un des bons architectes du temps. Quant aux Mercédaires, dont l'intérêt était que le projet n'eût pas de suite, ils n'eurent d'autre effort à faire pour le dénigrer que d'amplifier la thèse générale : « cette idée de placer la figure équestre d'un roy dans un lieu si ouvert et proprement une campagne, dans un pais huguenot et aux portes de Sévennes, a paru aux gens bien sensés une idée singulière et périlleuse, d'ailleurs contraire à l'ancien usage, toutes les statues de nos roys en France ayant toujours été enfermées dans l'enceinte des murailles de nos villes ». Or l'intendant avait dans sa marche un projet, produit par un ingénieur du corps des fortifications, probablement à son initiative, et auquel il était déterminé à ne renoncer pour rien au monde : pour satisfaire à l'usage il admit cependant que des idées lui fussent proposées. Plusieurs architectes - dont GABRIEL

« bâtisse » de sa place, l'intendant n'en obtint pas moins de pouvoir dresser le plan de la place royale au centre du promontoire, le 10 février 1718. Le socle avait été dessiné par DE COTTE - un autre des proches de MANSART - il fallait attendre désormais que les Mercédaires voulussent bien abandonner le terrain, ce qu'ils ne firent qu'en 1731. Entre temps, de nouveaux projets parurent qui ne sortaient pas de la double préoccupation d'enclore et de lotir : certains même enclavaient le Peyrou dans un gigantesque projet d'extension urbaine. Seul, un ingénieur du corps des fortifications, LA BLOTIERRE, sut réactualiser le projet de BASVILLE en 1731 en l'enrichis-

pour résoudre ces problèmes et en confier le jugement à une commission d'académiciens - SOUFFLOT, d'abord pressenti comme unique juré, s'étant récusé - Le jury académique se réunit le 29 décembre 1764 pour examiner les dix projets proposés : les auteurs en étaient NOGARET, Jean Antoine GIRAL et son associé DONNAT, ainsi que d'autres architectes, moins connus, de la province. Les académiciens optèrent donc pour la réserve en retenant leur choix et en définissant pour une ultérieure confrontation un parti idéal inspiré des meilleures propositions soumises. Suivant ce parti, le Peyrou serait formé d'un terre-plein

associé DONNAT et que les Etats adoptèrent unanimement et firent entreprendre aussitôt. La construction s'échelonna de 1767 à 1774 et fut conduite par l'entrepreneur DUMAS assisté de BONGUE, ferronnier, et des sculpteurs FAURE et DUPY. L'artiste adopte sans changement les grandes divisions définies par la commission académique. Mais, de plus, il reprend à FRANQUE l'idée de son réservoir-belvédère à deux montées latérales au sommet duquel il dresse un édifice hexagonal couvert en coupole : le « château d'eau ». Celui-ci dérive des propositions de l'un des concurrents éliminés : NOGARET. Deux corps d'orangeries, également inspirées d'une



sant d'un élément nouveau, dont le marquis de MONTFERRIER lui avait suggéré l'idée : celle d'une « berme » formant deux allées latérales de part et d'autre de la place, l'une pour servir de promenade d'hiver et l'autre de promenade d'été, et toutes deux complantées d'arbres bas - pour ne pas intercepter l'air et les vues - On verra la fortune de cette idée. L'épisode décisif de l'histoire du projet s'ouvre avec la résolution prise en 1752 d'amener l'eau pour l'alimentation de la ville, de la source de Saint Clément, située à 7 kilomètres de là, jusqu'au point culminant du relief urbain, c'est-à-dire au Peyrou. L'ingénieur de ce colossal ouvrage, qui ne nécessitait pas moins de 14 kilomètres de canalisations tant souterraines qu'aériennes, fut PITOT. Les travaux durèrent jusqu'en 1762.

Restait à construire le réservoir : le problème architectural était délicat, car la masse de l'édicule était immanquablement appelée à intercepter la vue du côté du couchant en violation flagrante du parti de BASVILLE approuvé par le conseil de Régence 45 ans plus tôt. D'autre part, il fallait que l'édicule soulignât « dignement » le voisinage de la statue royale et formât un repoussoir de qualité en arrière de celle-ci : les Etats de la province trouvèrent expédient de s'en remettre au concours

central accolé de promenades basses complantées d'arbres « arrêtés à hauteur de la terrasse supérieure » conformément à l'invention de LA BLOTIERRE : la masse générale serait divisée - mais non pas fragmentée - en deux lieux distincts : la place royale, dont le roi à cheval occuperait le « point milieu », et la place des eaux au centre de laquelle une fontaine monumentale, chargée d'un obélisque par exemple, formerait le revêtement du réservoir. FRANQUE, l'un des commissaires du concours, fut chargé par quelques notables des Etats de donner corps à ce parti : ce qu'il fit par un brillant dessin basé sur des tracés courbes et dont l'élément le plus original, sur la terrasse des eaux, était un réservoir couvert en la forme d'un belvédère accessible aux promeneurs par deux rampes latérales en demi-lune : ses confrères de la compagnie, consultés pour juger ce dernier dessin, furent pris d'un scrupule à l'idée de laisser l'un des leurs tirer parti pour son compte du travail de concurrents préalablement éliminés, et eurent l'élégance de condamner le dessin de FRANQUE sous des prétextes de coûts excessifs et d'irrespect des règles relatives aux vues. Alors GIRAL, que son échec au concours n'avait pas désarmé, soumit un dernier dessin à l'élaboration duquel l'avait aidé son gendre et

autre proposition de NOGARET, forment le soutien de la place des eaux et supportent les montées qui font communiquer les allées basses avec le terre-plein principal. Enfin, trois arches en anse de panier prolongent l'aqueduc de PITOT et portent sa canalisation au réservoir, par-dessus la large terrasse joignant les promenades basses. Le résultat final est donc excessivement complexe, puisqu'il rassemble et brasse les suggestions de soixante ans de recherches, associant d'inévitables archaïsmes avec l'influence toute contemporaine de SOUFFLOT - pour lequel GIRAL avait une grande admiration - L'ouvrage n'en a pas moins ses mérites propres qui sont la largeur du dessin et la netteté des masses adaptées avec un jugement sans défaillance aux proportions peu communes de l'espace traité.

COSTE
PEINTURES
papiers peints, peintures
revêtements, moquettes

RUE St-HILAIRE, MONTPELLIER
92.55.25

Coup d'arrêt au béton entre Carnon et la Grande Motte

On en parlait depuis longtemps, cette fois c'est fait : le « mur de béton » de la Grande Motte ne s'étendra plus vers Carnon. Au cours d'une conférence de presse le 1^{er} juillet dernier Georges Frêche, président du conseil de rivage méditerranéen, avait annoncé que le conservatoire se porterait acquéreur de 147 hectares au Grand Travers. Une récente note de Michel d'Ornano au préfet de l'Hérault vient de rendre la chose possible.

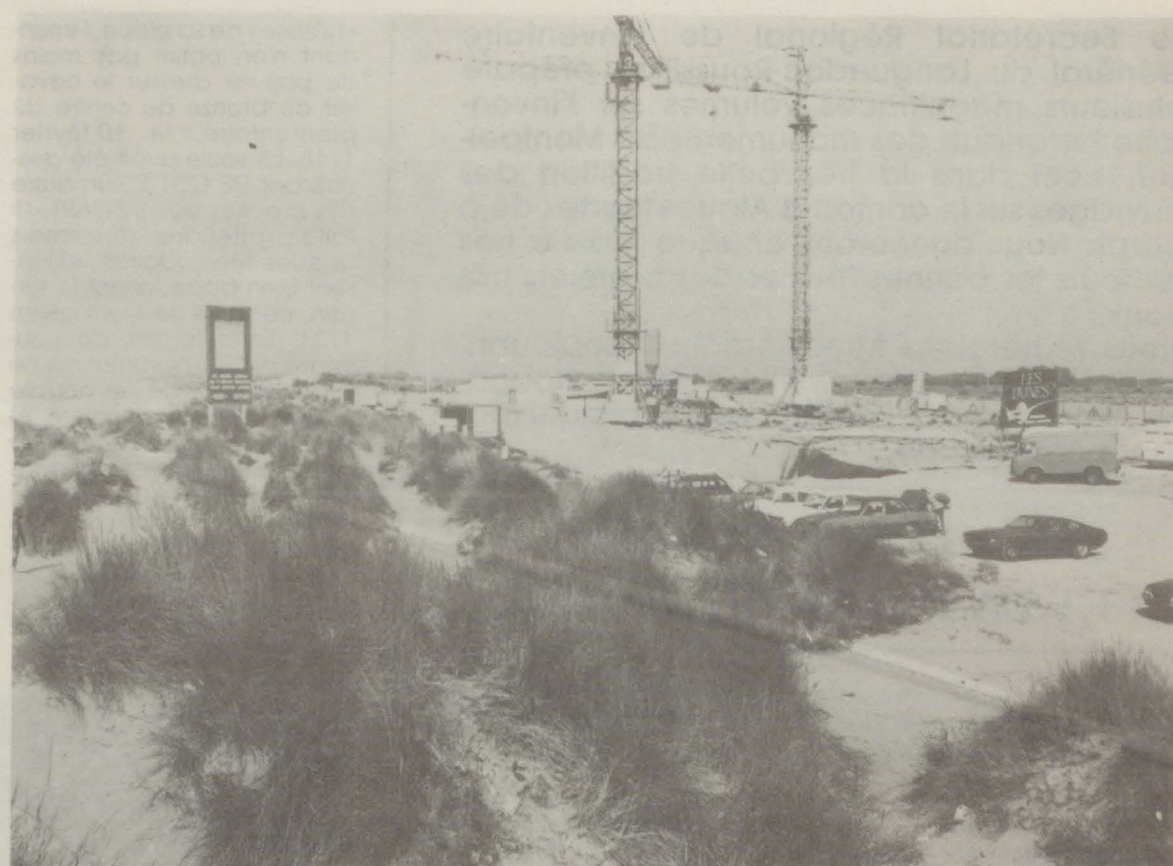
En effet le ministre de l'Environnement du cadre de vie a donné les instructions suivantes :

- Abandon de la construction sur les terrains dont l'urbanisation était prévue en bordure de l'étang de Mauguio et dans la zone littorale du Grand Travers.

- Achat des terrains par le conservatoire du littoral.

Les protecteurs de la nature viennent donc de marquer un sérieux point dans cette partie de nos plages tant convoitées. La commune et la Direction Départementale de l'Équipement ayant donné un avis favorable, l'acquisition de ces 147 hectares ne devrait plus tarder. Elle devrait se faire sur la base de 5,30 F le mètre carré soit une dépense totale de 7 800 000 F pour le conservatoire.

Avec les 125 hectares du Petit Travers le conservatoire disposera là d'une vaste zone protégée. A noter malgré toutes les difficultés rencontrées pour l'achat de cette frange du littoral. En effet, le juge foncier a estimé le prix du mètre entre 38 et 41 F au Petit Travers. Ce qui correspond aux tarifs des terrains constructibles. Or, cette évaluation va contre celle qui avait été effectuée par les domaines (5 F le mètre carré). Le conseil de rivage a décidé de faire appel de la décision du juge foncier et demandé à la DDE de classer le Petit Travers en zone non constructible. Il propose une transaction amiable avec les propriétaires à 5,30 F le mètre carré.



Plus rien ne sera construit entre la Motte du Couchant (ici en pleine extension) et Carnon.

Vers une protection du littoral des Aresquiers au Grau du Prévoist

Parallèlement à ces achats le conseil de rivage de la Méditerranée a décidé le 18 juin dernier lors de sa réunion aux Embiez de poursuivre l'action entreprise aux Aresquiers. Après le lido c'est le bois qui va être protégé.

En tout 190 hectares seront ainsi sauvegardés. Mais le conseil de rivage voit beaucoup plus grand.

Il a en effet proposé l'acquisition du lido de Maguelonne (7 hectares) afin que les voitures ne se répandent sur l'ensemble du site et ne dégradent la partie dunale en bord de mer. Si le conseil obtient gain de cause auprès du Conservatoire

c'est toute la bande littorale entre les Aresquiers et l'étang du Prévoist qui sera hors de danger pour des dizaines d'années.

Vers une base de nature sur l'étang de Méjean

Déjà propriétaire des bords de l'étang du Méjean le conseil entend poursuivre l'action entreprise. Il a donc demandé l'achat de la propriété Fangouse soit 12 hectares et demi. Au total 300 hectares seraient ainsi non constructibles. Cela permettrait de créer une base de nature identique à celle de l'étang du Ponant sur la commune de la Grande Motte.

Et puis cette acquisition présenterait un autre avantage : celui de préserver les trésors archéologiques que renferme ce site de Latès.

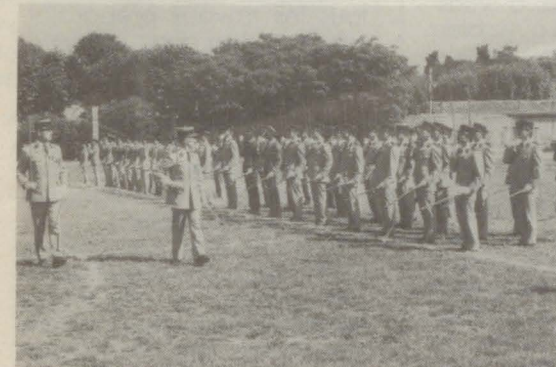
L'opération aurait donc un double but : écologique et culturel.

stiret
SOCIÉTÉ
TECHNIQUE D'
INSTALLATION ET
RENOUVELLEMENT D'
ÉQUIPEMENTS
THERMIQUES
Résidence le Barcelone
rue G. Janvier-Montpellier
Tél. 42.54.82

Fête à l'Ecole Militaire d'Administration

Le 27 juin dernier l'EMA était en fête. De nombreuses personnalités ont participé aux manifestations. On remarquait notamment MM. Frêche, maire de Montpellier, Saumade, président du Conseil général de l'Hérault, Lambert, préfet de région, le général de division Planchon ainsi que le général de corps d'armée Boone Arbois Borssat de Laperousse commandant la cinquième région militaire.

Au cours de cette journée qui a débuté par une prise d'armes sur le stade de l'école et une remise de médailles, on a assisté au traditionnel baptême de la nouvelle promotion. Parrainés par leurs aînés, les élèves officiers ont écouté l'hommage rendu par le colonel Bottrie au commandant Leduc, officier des transmissions mort pour la France le 6 janvier 1945 à Héricourt. La promotion 79-80 porte son nom. Plusieurs prix ont ensuite été décernés aux élèves les plus brillants. Les cérémonies se sont terminées par un vin d'honneur et un grand bal en soirée.



La prise d'armes sur le stade de l'école.



Georges Frêche a remis la coupe du meilleur élève officier de l'Ecole sur le plan sportif au sous-lieutenant Dominique Chamagne.

Directrices et directeurs d'écoles partant à la retraite ont été reçus à la mairie



Comme chaque année les directrices et directeurs d'écoles partant à la retraite, ont été reçus par la municipalité le 9 juillet dernier, en présence de M. Krief, inspecteur d'académie. Ont été honorés au cours de cette manifestation Mmes et MM. Huguette Coulet, de l'école mixte d'Assas, Mireille

Reine Robert, de l'école mixte du Mas Devron, H. Véry, de l'école d'Oxford, M. Pages, de l'école Figuerolles le haut, A. Alran, de l'école Auguste Comte, A. Fliedel des Cévennes, P. Martinez, de l'école du Lantissargues. Ils ont reçu des bouquets et des médailles d'honneur de la ville.



rogier

TRAVAUX PUBLICS • ADDUCTION D'EAU
ASSAINISSEMENT • GAZ
ROUTES VRD

1, Avenue Lepic, 34 MONTPELLIER
Tél. (67)42.45.99

éd. Rogier ing ETP



GARE LAITIÈRE marques
CANDIA - CONCORDE - LACTEL

56, rue de l'Industrie
34000 MONTPELLIER
Tél. (67) 92.29.65

Bank Populaire du Midi

vous propose ...

DES PRETS FAMILIAUX

adaptés à tous vos besoins.

6 agences dans votre ville sont à votre disposition pour vous renseigner.

escassut

VETEMENT HOMMES ET GARÇONNETS
ARTICLES DE SPORT • BONNETERIE
CHEMISERIE • CHAUSSURES • BAGAGES
25, Rue des Etuves-34000 MONTPELLIER
Tél. (67)66.00.00

Réalisation

DEROMEDI

SONEGERIM vous propose

**MONTPELLIER
NORD**
le dos
des
élbes
Av. du Père Soulas
Petite résidence tranquille
au cœur des nouvelles
facultés
Chauffage individuel
Tél. 63.06.74

**MONTPELLIER
CENTRE**
**LA
GUIRLANDE**
Rue de Font-Carade, près
du jardin des poètes
dominant sur un parc
centenaire
Une résidence de qualité
dans la verdure d'un
site classé
Tél. 58.93.70

**MONTPELLIER
OUEST**
les
collines
d'estanove
Route de Laverune
Une mini-ville à deux pas
du centre ville
Centre commerciale
Poste Piscine Tennis
Tél. 42.74.55

**A LA GRANDE MOTTE
LES TERRASSES DE LA MER**
Près du Pont du Vidourle, un ensemble immobilier unique et irrésistible sur la station. Face à la mer. Cuisines équipées. Tél. 56.80.54

CHAUFFAGE INDIVIDUEL, ISOLATION THERMIQUE ET PHONIQUE, GARAGE
Appartements du T1 au T6 avec parking et cellier à prix fermes dès la réservation.
PRESTATIONS DE LUXE

Pour recevoir, sans engagement de ma part, des informations sur les programmes de location cliquez sur le bouton ci-dessous. ADRESSE

COMPTOIR GENERAL HYDRAULIQUE CGH & SERVICES

Vente-Réparation Location de Pompes
Installation de Pompes Immergées

FLYGT-SERVICE

Siège Social :
Route de Carnon, 34970 MONTPELLIER-LATTES. Tél. 92.45.93
Agence :
354, Chemin du Mas de Cheylon, 30000 Nîmes-Tél. 84.07.10

SOGEELEC

SOCIÉTÉ GÉNÉRALE
D'ÉQUIPEMENT ÉLECTRIQUE

907, avenue de Saint-Maur
34 - MONTPELLIER
Téléphone : 72.45.93

Jean-Marie DOUMERGUE

Maison fondée en 1900
FRUITS ET PRIMEURS EN GROS
Tél : Marché-Gare 92-29-73 - Domicile : 63-31-02



171

SOGEA-BALENGY SOBERA

Entreprise de travaux publics et privés

Pose de canalisations pour le transport de tous fluides
Fabrication de tuyaux en béton précontraint et en béton armé
Gestion et entretien de services publics d'eau et d'assainissement
Collecte et traitement des ordures ménagères

MONTPELLIER - 381, Avenue du Mas d'Argelliers
Tél. 92.12.86

MARSEILLE - 2, Avenue Désiré Bianco
Tél. 47.56.70

Béton armé
Génie civil
Bâtiment

les fenêtres en PVC

dimat

- étanches à l'air et à l'eau
- insensibles à l'air marin

Pas d'entretien, aucune peinture, les profilés sont colorés dans la masse.

Etablissements

PROUGET

Route de St-Georges-d'Orques JUVIGNAC
tél. : 75 34 51

Adresse postale B.P. 7027
34022 Montpellier cedex

SUPEXAM

Cours privés d'enseignement supérieur

A.E.S., DROIT, LETTRES ET LANGUES, MÉDECINE,
PHARMACIE, SCIENCES ÉCONOMIQUES,
SCIENCES ET CONCOURS

Renseignements et inscriptions
de 14 h à 17 h - 10, rue des Rêves, Montpellier
Tél. : 41.33.11

302

MIDI TELEPHONIE
INSTALLATION VENTE ENTRETIEN

TELEPHONE
ALARME
SONORISATION
3 bis, rue Anterrieu
34.000 MONTPELLIER

PIMPRENELLE
COIFFURE DAMES

BIJOUX FANTAISIE

Coiffure - Mode - Soirée - Brushing - Soins et
Radio du cheveu

4, rue Henri René - Montpellier

Tél. : 58.54.00

314

ETS BONNIOL
BEAUX ARTS
PAPETERIE
CADEAUX

14 rue St Guilhem - 34000 MONTPELLIER
Tél. : 60.63.29

299

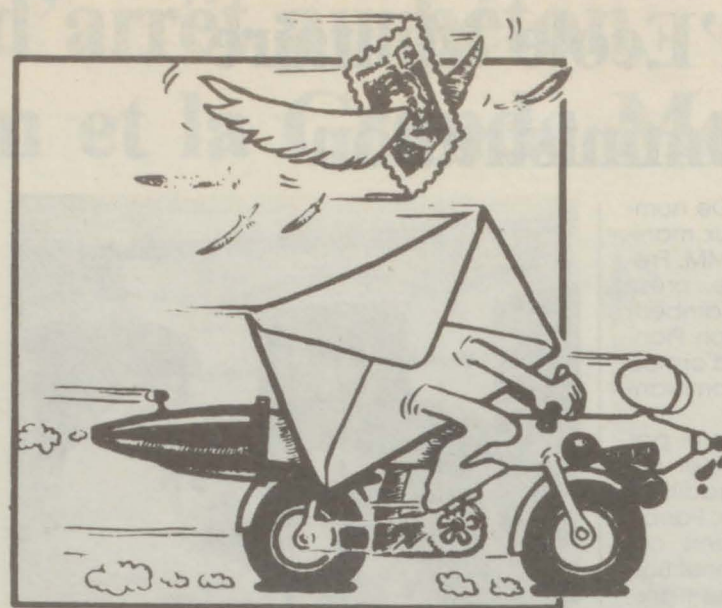
GENIE CIVIL ET BATIMENTS

LANGUEDOC ROUSSILLON

80 Route de Lodeve

34034 MONTPELLIER

Tel. (67) 75 40 73 - Telex. 480219



A propos des concerts éducatifs

M. Doumergue, inspecteur d'académie a adressé la lettre suivante à Georges Frêche, maire de Montpellier au sujet des concerts éducatifs donnés cette année par l'orchestre municipal dans les écoles de la ville.

Monsieur le Maire,

Au cours de l'année scolaire qui s'achève, grâce à votre sollicitude, les élèves des cours moyens deuxième année des écoles de Montpellier ont bénéficié de concerts éducatifs donnés par l'orchestre municipal.

Il m'est agréable de vous dire ma satisfaction et ma gratitude. Ma satisfaction vient de la qualité du travail accompli. Non seulement nos élèves ont pu découvrir le monde merveilleux de la musique créée devant eux par le jeu des instruments, mais encore ils ont reçu un enseignement méthodique et vivant dont ils conserveront,

j'en suis certain, un souvenir durable.

Ma gratitude va à vous-même d'abord qui avez bien voulu autoriser l'organisation des concerts et avez, par cette initiative largement étendue la mission de l'orchestre municipal.

Elle va aussi à tous les musiciens et surtout à Maître BERTHOLON qui, outre le talent que chacun lui reconnaît, s'est révélé un pédagogue averti, sachant organiser chaque concert avec la rigueur que demande toute action éducative bien conçue, très à l'aise avec les enfants qui ont pris un réel plaisir aux explications qu'il leur a fournies et aux illustrations instrumentales qui complétaient ses propos.

Aussi vous serais-je obligé. Monsieur le Maire, de bien vouloir transmettre à Maître BERTHOLON et à ses musiciens mes remerciements très sincères et leur exprimer les sentiments d'admiration et de reconnaissance que j'éprouve à leur égard...

Force Ouvrière

M. Masserand, secrétaire général du Syndicat FO des VRP a adressé la lettre suivante au maire :

Monsieur le maire,

A la suite de ma demande de matériel, pour meubler notre local syndical, nous

avons eu le plaisir de recevoir un grand bureau et quatre chaises confortables.

Grâce à vous, nous avons à présent un local aménagé et répondant à notre activité syndicale. Au nom de l'ensemble de mes Camarades, je vous adresse nos bien sincères remerciements...

Après le festival de Pyro mélodie

M. Christian Joussain, président de l'amicale des personnels de police de Montpellier a adressé la lettre suivante au maire, à la suite du festival de pyro mélodie :

Monsieur le maire,

C'est avec un vif plaisir que je tiens à vous adresser toutes les félicitations du Conseil d'Administration de notre Association, pour le travail accompli par l'ensemble des personnels municipaux, dans le cadre de l'organisation du Festival de PYRO MELODIE, des 27 et 28 juin derniers.

Tous nos membres ont été particulièrement sensibles par l'ambiance de franche cordialité, qui a présidé à tous les travaux préparatoires en liaison avec vos services.

Je tenais également, Monsieur le maire, à saluer toutes les délicates attentions que vous avez personnellement manifestées à notre égard et à vous en remercier.

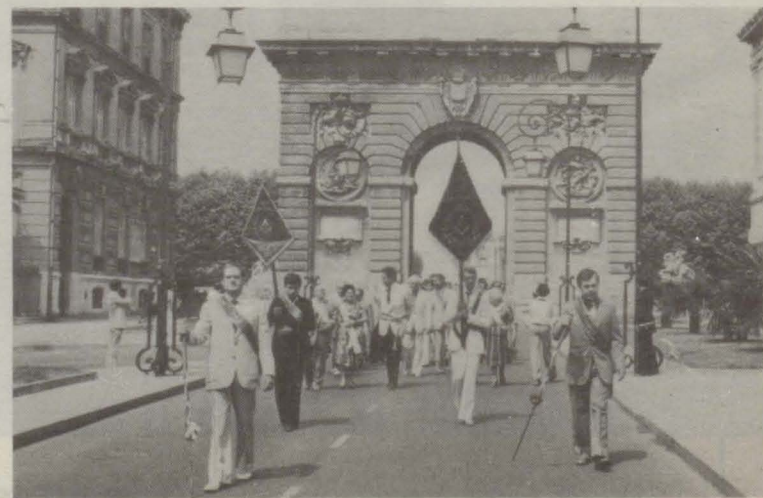
Compte tenu des excellents rapports existant entre nos services, et des légers bénéfices dégagés par notre Association lors de ce premier festival, le Conseil d'Administration a été unanime à voter dans sa séance du 7 juillet, une allocation spéciale de CINQ CENTS francs, au profit des œuvres sociales municipales, ci-incluse par chèque bancaire...

A propos de l'aide ménagère

Dans notre numéro du mois de juin nous avons parlé de l'allocation représentative des services ménagers. Nous tenons à préciser que pour les communes possédant un service d'Aides Ménagères comme Montpellier, il ne peut être accordé qu'une aide en nature et non en espèces. Ceci en application des instructions ministérielles en vigueur.

Les compagnons du Tour de France ont défilé en ville

La fête annuelle de «L'union compagnonique des compagnons du Tour de France des devoirs unis» a eu lieu de 6 juillet dernier dans notre ville. A cette occasion le maire Georges Frêche a été fait bienfaiteur du compagnonage par M. Lavillonière vice-président national. Notre photo : le cortège des compagnons qui, parti de la «Cayenne» du boulevard Pasteur a rallié à pied l'atrium de la mairie au Polygone.



Entreprise Générale

SUAY Fils

SARL

Travaux Publics

34670 BAILLARGUES

Tél. : (67) 70.11.37 - 70.08.12

289

DANCAN
Frères
MARBRE - PIERRE
GRANIT - GRANITO

Escaliers - Carrelages
Cheminées - Salles de bains

Chemin des Pointes
34920 LE CRES
Tél. : 70.37.72

308

AUTO EXPRESS
DEPANNAGE
REMORQUAGE

Pièces détachées
d'occasion de toutes marques

rue du mas Saint-Pierre
Montpellier Z.I. Tél. 92.80.00

Ils avaient su dire non à Pétain

Le 10 juillet 1940 seuls 80 députés français sur 649 parlementaires avaient refusé de donner les pleins pouvoirs au Maréchal Pétain. Parmi eux, trois héraultais : Jules Moch, Vincent Badie et Paul Boulet. La municipalité de Montpellier avait tenu à leur rendre hommage, quarante ans plus tard, au mois de juillet dernier. Malheureusement Paul Boulet, malade, n'a pu se déplacer de même que Jules Moch qui a envoyé un télégramme d'excuse. Vincent Badie a parlé en leur nom. «Que se serait-il passé a-t-il dit si en 1940 355 députés et non 80 s'étaient opposés à Pétain ?». Mais tous n'eurent pas leur courage. Notre photo : Vincent Badie lors de son allocution à la mairie.



LE 19 OCTOBRE A MONTPELLIER

Congrès des Associations de Grands Invalides de guerre

Les Associations de Grands Invalides de Guerre préparent leur Congrès.

Le 15 novembre 1972, le regretté Président Jean-Pierre BISCAY, éminente personnalité du Monde Combattant, déposait à la Préfecture de Montpellier, conformément à la loi du 1^{er} juillet 1901, les statuts du Comité d'Entente des Associations de Grands Invalides de Guerre de l'Hérault, pour la défense des droits collectifs, tant moraux que matériels de leurs Membres.

Rassemblant à l'origine six groupements qui conservent leur autonomie propre et sont eux-mêmes adhérents à l'Union Départementale des Anciens Combattants (U.F.A.C.), ce Comité d'Entente (Art. 3 des statuts) est admis en bloc, en raison de sa vocation propre, au Comité de Liaison des Anciens Combattants de l'Hérault.

En 1979, une septième Association s'y intègre. Il représente alors, auprès des autorités de tutelle, plus de 800 Grands Invalides et 750 Veuves de Guerre ainsi répartis : «Aveugles de Guerre» sous la présidence de Paul BLAVES, «Amputés de Guerre» sous la

présidence de Marius AVER-SENG.

«Plus Grands Invalides de Guerre» sous la présidence de Lucien BUYCK.

«Union des Blessés de la Face» (Gueules cassées) sous la présidence de Jules MARTY.

«Trépanés et Blessés de la Tête» sous la présidence d'Edouard RIVES.

«Blessés Multiples et Impotents de Guerre» sous la présidence de Marc MORTOIRE.

«Mutilés des Yeux de Guerre» sous la présidence de Georges CARRIERE.

Son dynamisme ne se dément pas, malgré le décès de dirigeants estimés, et, en étroite collaboration avec d'autres organisations d'Anciens Combattants et Victimes de Guerre, il participe activement à la défense des droits, s'opposant formellement à leur remise en cause.

La cohésion des actions dans ce sens demeure indispensable afin de répondre aux souhaits de tous les adhérents qui représentent dans le Pays un capital moral indéniable. Aussi faut-il envisager, puis préparer l'extension du Comité d'Entente au plan Régional du LANGUEDOC-

ROUSSILLO, cette fois, afin d'augmenter sa représentativité tant auprès de l'opinion que des pouvoirs publics.

D'où l'importance du Congrès du 19 Octobre prochain à Montpellier qui devra se prononcer notamment sur les statuts constitutifs du Comité Régional et en préciser les missions initiales, dans un cadre élargi, ouvert à tous, mais constamment préoccupé d'une image de marque digne du passé et des tâches à venir.

Les Associations de Grands Invalides de Guerre, qui mêlent des hommes d'origines ou tendances diverses, offrent un exemple de respect mutuel, de tolérance et de mesure prometteurs dans un Monde inquiet et souvent agité.

C'est donc avec confiance que le Président en exercice du Comité d'Entente Edouard RIVES, assisté des présidents des Associations sus-désignées, membres de droit du Comité Directeur, prépare les assises d'Octobre 1980.

Toutes correspondances préliminaires peuvent être adressées au Siège : Théâtre Municipal 81d V. Hugo 34000 Montpellier.

Le centenaire d'Emilie Clanet



Madame Emilie Clanet a fêté ses cent ans en famille le 2 juin dernier. Et puis, quelques jours plus tard, on avait organisé pour elle une manifestation plus solennelle au domicile de son fils, 5 rue des Azerolliers. Toute sa famille était là ainsi que de nombreux amis. Georges Frêche, le maire de Montpellier a offert à la centenaire la médaille d'honneur de la ville. Pour leur part de Bureau d'Aide Sociale représenté par son directeur Jean Puccinelli et la mutuelle agricole lui avaient apporté un magnifique bouquet ainsi qu'une très belle robe de chambre.

SOPREMA
AGENCE DE MONTPELLIER
12, rue Emile Zola - Tél. : 92 25 57

MAMMOUTH BITUME ARME
Références locales :
Municipalités - Education Nationale
Génie militaire - P.T.T.
Industrie hôtelière (Framet Novotel)
Bâtiment IBM

Procédés multicouches par
- Feutre bitume
- Bitume armé
- Soorallène

Avec isolation thermique
3 usines
17 agences
A votre service

ELECTRICITE GENERALE
Installations • Fournitures

Jean MELGAR

33, chemin de la Moutte, 34170 Castelnau-le-Lez
Tél. : (67) 72.55.60

159

Entreprise Générale de Batiment
et travaux publics

J.-C. SANCHEZ

106, Route de Toulouse-Montpellier

Terrassement Béton armé-Plâtrerie-Carrelage
Ravalements de façades

Tél. 42.61.03 et 55.40.51

Montpellier ville de la danse

La Compagnie BAGOUET est rattachée à Montpellier en tant que Centre Chorégraphique Régional, subventionné par la ville et par le Ministère de la Culture et de la Communication.

Notre ville s'oriente vers un regain de la vie artistique, vers un renouveau chorégraphique qui contribuera à donner un essor décisif à la culture, une véritable dynamique régionale.

La Compagnie Bagouet, c'est tout d'abord Dominique BAGOUET, cet élève de Béjart pour qui la danse est le seul moyen d'expression, mais c'est aussi une troupe qui a la particularité d'être composée de danseurs et simultanément de comédiens. D'une rare qualité technique, d'une personnalité originale, la Compagnie ouvre ses portes vers les rêves les plus fous, choque parfois, mais ne peut laisser indifférents les amoureux de la beauté.

Originaire d'Angoulême, né en 1951, Dominique BAGOUET, danseur de formation classique (élève de Rosella Hightower) a effectué une carrière d'interprète au Ballet du XX^e siècle (Maurice Béjart). Sa rencontre, en 1974, au cours d'un stage avec Carolyn Carlson sera décisive. Il découvre les techniques issues des écoles américaines tout en participant à des spectacles avec le Ballet théâtre Joseph Rusilo, la Compagnie Anne Béranger et danse trois années avec le Ballet Peter Goss avant de séjourner aux USA où il étudie entre autre avec Jennifer Muller et Maggie Black.

A son retour, il présente sa première chorégraphie au concours de Bagnolet («Chansons de nuit») et remporte le premier prix. Il fonde ensuite sa Compagnie qu'il enrichit depuis d'autres créations avec par exemple : «Dérives» et «Snark» (1976), «Ribatz, Ribatz !», «Voyage organisé» (79), «Tartines» (78), «Conférence» et «Les Gens de...» (79). En 1977, il est lauréat de la fondation de la



Vocation. Dominique créera un ballet à la demande de Bernard Leford pour le Groupe de Recherche Chorégraphique de l'Opéra de Paris en avril 1981.

FILMEE PAR TF1

Durant quelques jours au cours du mois de juillet, une équipe de l'émission culturelle de TF1 «Expressions» présentée à 22h30 une fois par mois, est descendue dans notre cité pour découvrir le nouveau centre chorégraphique de Montpellier. Ce reportage qui sortira sur le petit écran en septembre retrace la vie de la Compagnie depuis son arrivée.

Les techniciens ont séjourné près d'une semaine pour quelques quinze minutes d'antenne. Séduits par le fait qu'un corps de ballet soit subventionné par une municipalité, leur objectif était de faire connaître au grand public le renouveau chorégraphique vers lequel se dirige notre ville.

«DANSE A MONTPELLIER»

Les Compagnies Chorégraphiques Régionales ont présenté durant le mois de juillet un spectacle de ballet intitulé «Danse à Montpellier», sorte de préfiguration d'un festival de danse qui verra sans doute le jour en 1981.

Ce spectacle a essentiellement visé à faire connaître des jeunes troupes au grand public montpelliérain. Car, il faut bien convenir des difficultés énormes que rencontrent les créateurs pour faire connaître leurs recherches chorégraphiques.

Montpellier, «capitale de la Culture», «ville de la danse» était un des objectifs que s'était donné la municipalité. C'est maintenant une réalité.



SOGEAC

construit dans votre région

des établissements scolaires et hospitaliers,
des logements, des bureaux, des usines, etc.

Centre de Travaux : «La Salicorne» Avenue des Platanes
BP 12-34970 Lattes - (MONTPELLIER) - Tél. (67) 58.84.80

Siège Social : Lotissement Plein Soleil - BP 27 LUYNES
13100 AIX-EN-PROVENCE - Tél. (42) 24.07.59 et 24.07.98

Vous n'êtes pas n'importe qui
n'habitez pas n'importe quoi

les BASTIDES

constructions traditionnelles
à économie d'énergie

ARCHITECTE INGÉNIEUR
MAÎTRE DE CHANTIERS

vous assurent
de l'excellence de nos maisons
Conseillers financiers

2643, Bd. PAUL VALÉRY
Résidence d'Estanove
34100 MONTPELLIER — Tél. : 42.62.66



NOM
ADRESSE

.....
.....
.....
.....
.....
.....

BULLETIN D'INFORMATION MUNICIPAL

Directeur de la Publication : Georges Frêche
Promotion : Mairie de Montpellier
Imprimerie spéciale de l'O.F.R.E.S.
Tél. : 285.72.57

Entreprise de Maçonnerie
et Rénovation de Monuments Historiques

Louis NAZON



Avenue de la Pompiègne
Villa des Tilleuls n° 774
34000 MONTPELLIER
Tél. : 72-90-41 ou 79-60-89
Entrepôt Avenue Villeneuve d'Angoulême



nouvelles frontières

MONTPELLIER-LONDRES	830 F
PARIS-NEW YORK à partir de	1790 F
PARIS-MONTREAL à partir de	1790 F
LYON-ATHENES à partir de	1050 F
MARSEILLE-CASA	1180 F
ROME-BALI	4100 F
PARIS-MEXICO à partir de	2850 F
PARIS-LIMA à partir de	2850 F
PARIS-COLOMBO à partir de	2950 F

15, rue des Sœurs-Noires - 34000 MONTPELLIER
Tél. : 60.53.33