

Montpellier

Votre ville

N° 126 DECEMBRE 1989

M

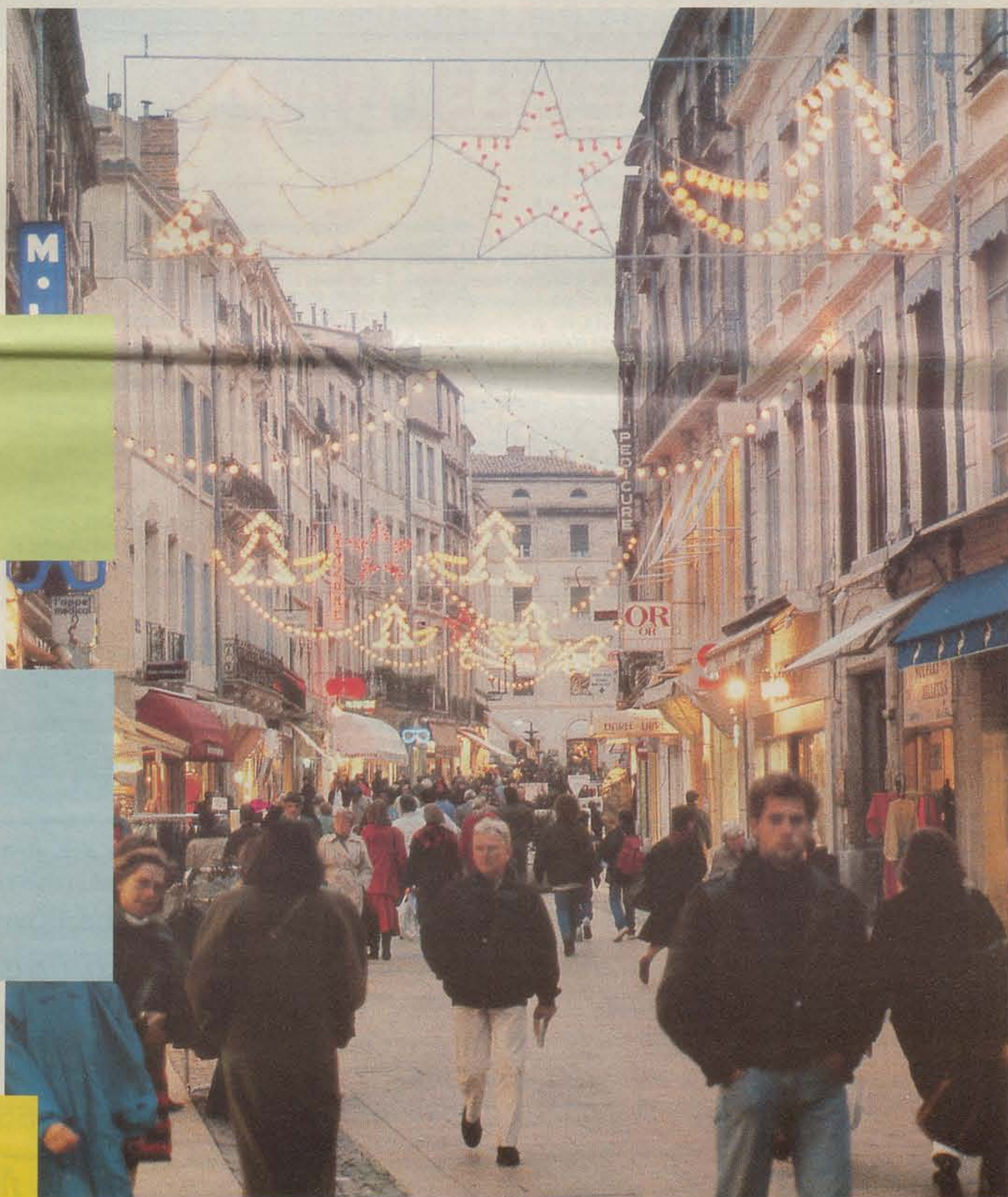
JOURNAL D'INFORMATION MUNICIPALE

JOYEUX NOËL A TOUS !

**EXPOSITION "REVISION
DU P.O.S." : JUSQU'AU
20 DECEMBRE
A LA MAIRIE**

**REVENU MINIMUM
D'INSERTION (R.M.I.)
MONTPELLIER
SOLIDAIRE DES
PLUS DEMUNIS**

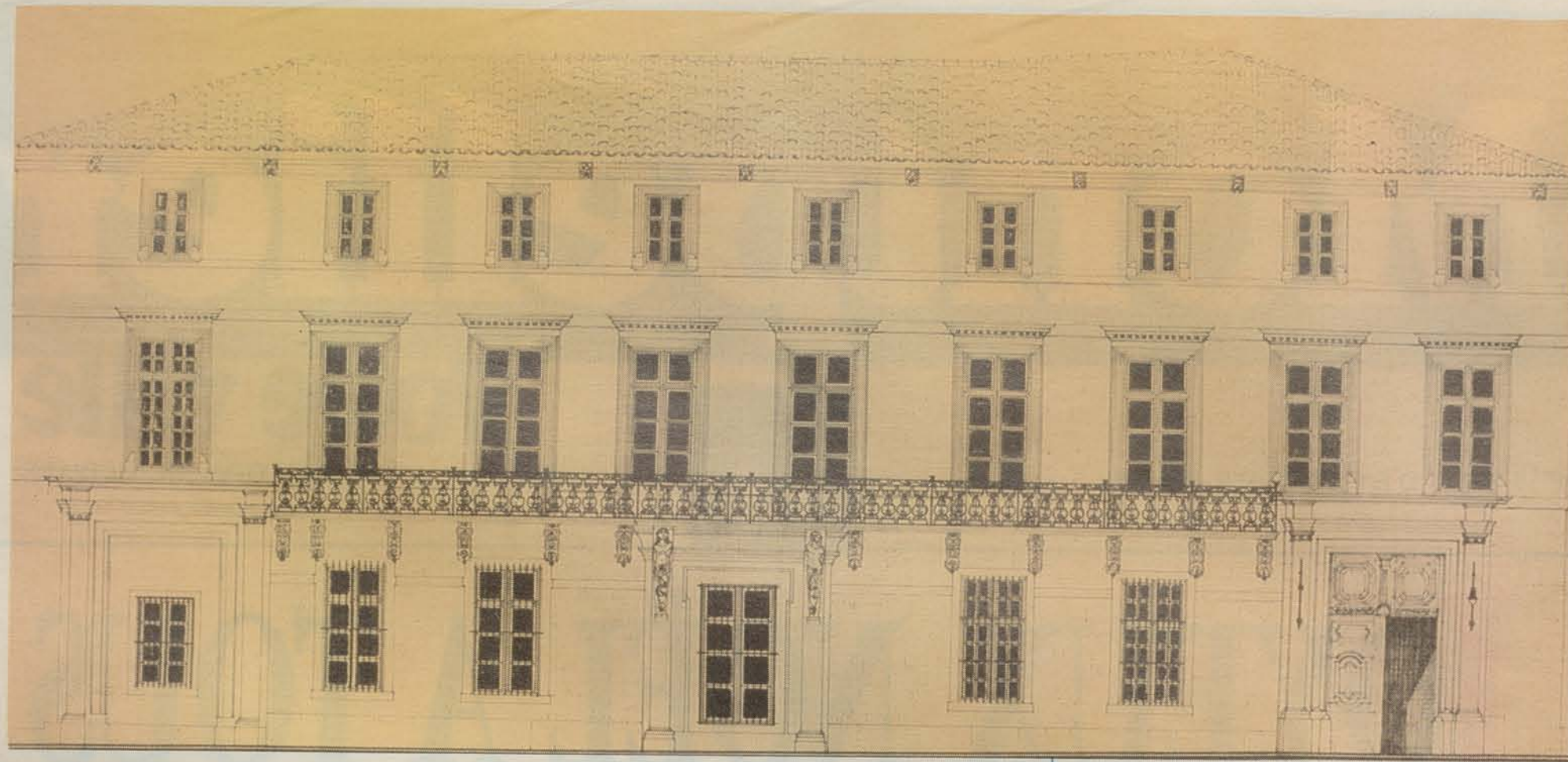
**9 DECEMBRE
JOURNEE PORTE OUVERTE
OPERA BERLIOZ
AU CORUM**



SOMMAIRE

p. 2 Le parking et la place de la Canourgue
p. 3 Editorial : " Un bel avenir pour le centre ville "
p. 4-5 R.M.I.
p. 7 Actualité
p. 9 Corum
p. 11 à 14 Dossier : la révision du plan d'occupation des sols

p. 15 Conseil Municipal
p. 17 Histoire - Les noms de rues et la Révolution
p. 19 Sport Le Base-ball en flèche à Vérassy
p. 21 Actualité
p. 23 Culture - Agenda



LE PARKING DE LA CANOURGUE PRESERVERA LA BEAUTE ET LA VITALITE DU COEUR DE VILLE!

Le projet d'aménagement de la place et du parking de la Canourgue qui a déjà fait couler tant d'encre, fait partie d'un plan logique, nécessaire à l'évolution du cœur de ville.

La seule façon de garder vivant l'Ecusson, de l'empêcher de devenir un taudis ou un musée, est que des gens continuent à y vivre et à y travailler.

A la périphérie immédiate de la ville médiévale nous avons créé ou aménagé des grands équipements : Comédie, Esplanade, Corum, Couvent des Ursulines et prochainement Pitot.

Le parking de la Canourgue s'intègre parfaitement dans cette action de revitalisation du Centre ville.

Il doit permettre aux commerçants du secteur de travailler, aux habitants du quartier de vivre dans de bonnes conditions.

Et que l'on ne dise pas que 250 places c'est

dérisoire. Cela représente, en alignement, 1,500 km. de voitures qui feraient bouchon en surface soit plus du diamètre de l'Ecusson.

Le projet de la Canourgue représente le parfait exemple du mariage harmonieux de la piétonisation et du stationnement. Tel qu'il est conçu, il n'amènera pas un afflux de voitures sur la place.

L'entrée du parking se fera en effet à l'extérieur de l'Ecusson, par l'entrée actuelle du parking du Palais de Justice avec lequel il communiquera.

La sortie se fera par la rue Cardinal de Cabrières vers le boulevard Pasteur. Ainsi les voitures allant à ce parking ne pénétreront pas à l'intérieur de l'Ecusson.

La place de la Canourgue sera au contraire rendue aux piétons, débarrassée des voitures ventouses qui l'envahissent et réaménagée en jardin.

Quant aux arbres il faut distinguer ceux qui sont situés à l'Ouest de la place, micocouliers et marronniers plus que centenaires et que nous préserverons, bien entendu, et les huit jeunes platanes qui avaient été plantés il y a une dizaine d'années. Cette plantation avait été contestée à l'époque puisqu'elle masquait la façade de l'Hôtel Richer de Belleval qu'on peut maintenant redécouvrir dans sa disposition et sa beauté originales.

Les fouilles effectuées sous le contrôle de la Direction des Antiquités dureront quatre mois, délai officiel après lequel le chantier démarrera.

Fin des travaux : été 1991. Je vous donne rendez-vous sous les micocouliers !

Raymond Dugrand, 1^{er} adjoint au Maire délégué à l'Urbanisme et aux grands travaux

HOTEL RICHER DE BELLEVAL UN BATIMENT SPLENDE RICHE D'HISTOIRE

Sur l'emplacement de l'Hôtel Richer de Belleval se dressait le deuxième château des Guilhem, seigneurs de Montpellier. Après la construction du troisième château (site de l'actuel Palais de Justice), le chapitre de Maguelonne, (Maguelonne étant alors le siège épiscopal jusqu'en 1536), s'y installe comme résidence à Montpellier. A l'époque classique, pour constituer le fonds des grands hôtels particuliers, on a, habituellement à Montpellier, réuni plusieurs fonds médiévaux et souvent conservé les rez de chaussées voûtés et les murs principaux.

La formation de l'Hôtel Richer de Belleval procède de cette manière de faire, par la réunion de trois maisons médiévales en 1615 et 1659, par Charles de Boulhac, poursuivie après leur mariage en 1709, par Elisabeth de Freyssieu et Gaspard Richer de Belleval, les petits-enfants, qui acquièrent les derniers petits immeubles de l'îlot. De la possession de Charles de Boulhac, date la confection de la grande façade de pur style Louis XIV avec un balcon central limité à l'origine à l'emprise supportée par les deux Atlantes, à la manière de Pierre Puget, architecte et sculpteur marseillais suivant un modèle italien ; cette grande façade a recouvert des ouvrages construits à neuf mais également du gros œuvre médiéval conservé. De cette époque, également, le grand escalier et les salons voûtés du rez de chaussée.

C'est à Gaspard et Elisabeth de Belleval que l'on peut attribuer l'allongement du grand balcon sur la place, comportant certes des maladresses, et la création de la cour avec des niches et des bustes à l'antique, par démolition d'une partie des immeubles récemment acquis ; un mur en fausse façade séparant cette cour de la rue du Vestiaire.

L'Hôtel restera dans la famille du célèbre botaniste pendant deux siècles.

La municipalité, dès 1810, propose à François-Gaspard de Belleval l'acquisition de l'Hôtel, acte concrétisé en 1816 avec ses héritiers, pour y transférer la Mairie.

Le grand passage aux colonnes dans le style dorique archaïque, alors en vogue après la découverte de Paestum, a été réalisé en 1827. Cet immeuble fut la Mairie jusqu'en 1972, date de son transfert au Polygone.

UN BEL AVENIR POUR LE CENTRE-VILLE



Georges Frêche à la rencontre des habitants du centre ville.

Le problème de l'avenir des Centres-Villes se pose avec acuité dans toutes les grandes villes européennes. Augmentation de la circulation, engorgement sont monnaie courante de San Francisco à Singapour, de Paris à Montpellier.

Dans notre ville, la question se pose avec encore plus de force. La ville, dans sa partie historique, a des rues minuscules, déjà embouteillées dès le XVII^e siècle. Par ailleurs Montpellier a le taux de motorisation le plus fort de France, c'est-à-dire le plus grand nombre de voitures par famille. C'est ainsi que 4000 à 5000 véhicules de plus circulent chaque année dans l'agglomération. L'exiguïté des rues fait que 7 % de la surface de la Commune est disponible pour le stationnement de surface et la circulation contre 15 % en moyenne dans les grandes villes françaises de plus de 100 000 habitants. Circuler, stationner à Montpellier est donc un véritable casse-tête continu. Plus de stationnement en surface veut dire moins de place pour circuler et des bouchons. Mieux circuler implique souvent la suppression du stationnement de surface ou sa diminution. La Ville n'entend pas baisser les bras devant cette situation délicate. Les réponses ont des noms :

- Favoriser les transports publics,
- Renforcer le stationnement en parking souterrain,
- Aggrandir le centre pour fluidifier la circulation,
- Renforcer le plan de circulation, le jalonnement, la régulation des feux et la signalisation télématique des parkings.

1. PRIORITE AUX TRANSPORTS EN COMMUN

Cette priorité dure depuis déjà douze ans. On est passé entre 1977 et 1989 de 11 lignes à 29 lignes, de 11 millions de voyageurs transportés dans l'année à 31 millions. De nouveaux efforts marqueront les années 1989-1995.

En premier lieu, un nouvel axe prioritaire de bus en site propre va être mis en place du Nord-Ouest au Sud Est de la cité dans les trois ans qui viennent. Cet axe partira de la Paillade Sud, desservant ensuite les Hauts de La Paillade, le Parc Euromédecine, le Complexe Hospitalier de la route de Ganges, l'I.U.T., les Facultés de Sciences et de Lettres, la place Albert 1^{er}, Le Peyrou, le Jeu de Paume, la Gare (avec une nouvelle gare de bus au-dessus des voies de chemin de fer entre la gare et le Pont de Lattes), Antigone, Port Marianne (avec un nouveau pont pour cette ligne à 150 mètres du Pont Juvénal, vers Palavas). Cet axe prioritaire pourra ensuite continuer vers les plages et Palavas.

Les bus de nuit se mettent en place. Le premier secteur desservi, quartier Nord de Montpellier et Paillade, a commencé en octobre. Une deuxième tranche en 1990 concernera les secteurs Lemasson, Mas Drevon, Croix d'Argent.

Enfin, une dernière tranche de bus de nuit desservira les quartiers Cité Mion, Saint Martin, Les Aiguerelles, la Rauze, avenue de Palavas.

L'axe prioritaire dont nous venons de parler sera insuffisant à la fin du siècle. Il faut donc, dès maintenant, envisager un moyen de transport en site propre à grand débit, à inaugurer vers 1998-2000. Le choix principal se posera entre un métro type "Val" (Toulouse, Lille, Rennes) et un tramway en site propre (type Grenoble ou Nantes ou Strasbourg).

Le débat est ouvert. Les arguments des uns et des autres vont pouvoir s'affronter dans les trois ans qui viennent. Le Conseil Municipal et moi-même ne prendront pas position. Nous ferons confiance à la démocratie locale. Si aucun consensus ne se dégage, un référendum municipal vers 1992 ou 1993 tranchera le débat. Démocrates à vos copies...

2. MULTIPLIER LES PARKINGS SOUTERRAINS

De nouveaux parkings ont été ouverts ces derniers temps au Marché aux Fleurs, à Antigone, au Cours Gambetta, au Corum. Ils facilitent le stationnement des voitures dans le centre. Cet effort sera continué. Il est le corollaire naturel de l'extension du quartier piéton encore récemment rue de la Loge et place Jean Jaurès. De nouveaux parkings ouvriront à La Canourgue (probablement à l'été 1991), à Pitot, près du Peyrou (probablement début 1992). D'autres parkings sont prévus avenue Clémenceau, à Antigone, sous le futur immeuble du District et sous le Centre International d'Affaires, et dans d'autres sites à l'étude. La place de la Canourgue est le plus bel exemple de cette politique qui marie piétonisation et stationnement. Cette place est magnifique. Elle comporte des immeubles classiques à la française comme la façade de l'ancienne Mairie, l'Hôtel Richer de Belleval. Ces façades classiques ne sont pas faites pour mettre des arbres devant. Qui songerait à planter des platanes devant l'entrée du Château de Versailles, sur la place d'Armes ? Il faut donc rendre à la place son ordonnance classique : d'un côté les micocouliers qui ajoutent une note romantique vers la Cathédrale ; au centre un jardin à la française avec des terrasses ; la Fontaine à la Licorne et le bassin complètera le tout, la façade de l'Hôtel Richer de Belleval, sera réhabilitée, restaurée et illuminée par les Monuments de France.

Rendez-vous donc, à la Canourgue, à l'été 1991. Ce parking permettra, avec les autres du centre-ville, de supprimer le stationnement de surface inesthétique tout en maintenant la vie dans ce secteur.

3. AGRANDIR LE CENTRE POUR FLUIDIFIER LA CIRCULATION

Le plan de jalonnement mis en place il y a maintenant 14 mois donne au centre de Montpellier ses nouvelles dimensions pour le XXI^e siècle. L'Ecusson historique fait partie de ce centre mais n'en constitue plus que le 9^e environ. Font également partie du centre, le quartier des Beaux Arts, le Verdanson, les Arceaux, le secteur du Courreau, le cours Gambetta, l'avenue Clémenceau, la place Saint-Denis, le quartier des Gares, la Comédie et les rue Baudin et Boussairolles, Verdun et Antigone et le secteur Mermoz. Voilà la nouvelle définition du centre. Pour sauver l'Ecusson et renforcer la vie et la chalandise dans les secteurs Ecusson, Comédie et Gare, nous avons choisi d'implanter le Corum contre les murailles médiévales. Le maintien de la Préfecture de Région dans l'Ecusson ainsi que des Facultés de Médecine et de Droit et des Sciences Economiques va dans le même sens.

Même objectif : toujours renforcer la vie dans l'Ecusson (mise en place d'une cité de la Justice sur l'actuelle prison qui déménagera à Villeneuve les Maguelone début juin 1990). C'est dans ce nouveau centre, étendu, marqué par un jalonnement lumineux la nuit, que doivent se développer les activités commerciales de service.

L'embellissement du centre continuera dans les années à venir : fontaines, fleurissement, aménagement des accès : avenue de Nîmes, avenue de Palavas, avenue Pierre Mendès-France, en provenance de l'autoroute, avenue de Toulouse.

4. PLAN DE CIRCULATION, JALONNEMENT, REGULATION DES FEUX, SIGNALISATION TELEMATIQUE DES PARKINGS

Le nouveau plan de circulation, décidé dès 1978, a demandé dix ans d'efforts. Il s'est terminé l'an dernier, mises à part quelques améliorations mineures comme l'élargissement devant la Tour de la Babote qui sera fait début 1990 ou la réhabilitation des boulevards Louis Blanc, Pasteur où les platanes seront replantés début décembre et qui sera terminé avant la Noël 1989. La mise en place du jalonnement a suivi naturellement la fin du plan de circulation. Le nouveau jalonnement est maintenant terminé. Il a été mis en place à Montpellier comme dans les quatorze autres communes par le District de Montpellier. Il subira quelques améliorations ponctuelles mais il est terminé à 98 %.

Ce qui est à l'ordre du jour à l'orée de 1990 c'est maintenant la régulation automatique des feux. Elle a commencé dans quelques secteurs-pilotes. L'effort se poursuivra dans les quatre années 1990-1993, à partir du P.C. régulateur central sis à la Mairie.

La dernière partie du plan sera mise en place en 1994-1995 avec la signalisation télématique des parkings. Aux principaux carrefours, des panneaux indiqueront le nombre de places disponibles dans les parkings proches et éventuellement le fait que tel parking est complet. Les automobilistes pourront ainsi se diriger au mieux.

Voilà brièvement résumé l'avenir de notre centre-ville. Le programme de piétonisation est lui aussi terminé, à quelques détails près, si de nouvelles demandes se faisaient jour. Des rues vont être aménagées dans les années à venir pour continuer l'embellissement du centre : rue Saint-Guilhem, rue du Courreau, rue de l'Aiguillerie, rue de l'Université, etc...

A l'été 1990 l'Ecusson sera toujours plus beau avec ses fontaines, ses calèches sur la place de la Comédie pour visiter la vieille ville, le Peyrou. Tout le chantier de l'Esplanade pour le CORUM disparaîtra courant 1990. C'est une ville toujours plus belle que nous bâtissons ensemble et que beaucoup nous envient.

Cordialement.

Georges Frêche
Député-Maire

DECouvrez DE NOUVELLES CHAINES!

Quels que soient vos centres d'intérêts, votre âge ou votre emploi du temps, vous trouverez toujours le film, le reportage, la retransmission sportive ou l'information qui vous passionne.

Avec LA TELEVISION PAR CÂBLE vous ne manquerez pas de découvrir de nouveaux programmes :

LE RESEAU DE MONTPELLIER vous offre 18 chaînes

Parmi elles : Télésoleil, la télévision des Montpelliérains mais aussi des chaînes thématiques, des chaînes européennes et toutes les chaînes nationales dont la SEPT !

Vous pouvez peut-être déjà en profiter...

N'HESITEZ PAS A NOUS CONTACTER ☎ 67 65 67 65



**MONTPELLIER
TELESERVICE**

LA TELEVISION PAR CÂBLE

REVENU MINIMUM D'INSERTION : MONTPELLIER SOLIDAIRE DES PLUS DEMUNIS



André Vézinhét préside à l'inauguration du club du 3^e Age Vincent Scotto de Celleneuve. Les doyens du club coupent le ruban sous le regard heureux de Christiane Fourteau conseillère municipale.

DONNER DE REELLES CHANCES D'INSERTION AUX PLUS DEMUNIS

RMI - Revenu minimum d'insertion. Chacun des termes de la formule a son poids. Mais pour la ville de Montpellier "insertion" est le mot-clé. En effet, la mise en place du Revenu Minimum d'Insertion adopté par l'assemblée nationale le 30 novembre 1988, en tournant le dos à la notion plus traditionnelle d'assistanat, constitue une évolution des pratiques sociales. Le principe du contrat d'insertion conçu dans un esprit de responsabilité et d'engagement réciproque et l'idée de coordination des institutions, sont autant d'atouts pour réussir une insertion durable. Depuis de nombreuses années la ville de Montpellier lutte contre les causes d'exclusion sous toutes ses formes. Elle s'est attachée à développer une politique d'action sociale en faveur de ceux que l'âge ou les accidents de la vie ont marginalisés et placés en position d'inégalité : personnes âgées, personnes handicapées et personnes en situation de pauvreté et de précarité. Des services ont été mis en place : maintien à domicile, portage de repas, télé-alarme, aide ménagère, soins à domicile, transports gratuits, services spécifiques pour les handicapés, clubs de loisirs, résidences, foyers... Aujourd'hui, avec le Centre Commercial d'Action Sociale (C.C.A.S.) elle s'engage à fond pour apporter sa plus large contribution au programme général du département afin d'assurer tout le suivi souhaitable aux bénéficiaires du R.M.I. Le revenu minimum d'insertion c'est un pas de plus fait par Montpellier pour faire progresser la solidarité et la justice sociale.

André Vézinhét
Sénateur,
Conseiller Municipal,
Vice-Président au C.C.A.S.

LE DISPOSITIF EXISTANT ET LES ACTIONS MENEES PAR LE C.C.A.S. DE MONTPELLIER

L'objectif premier et essentiel de l'action menée par le C.C.A.S. est l'insertion ou la réinsertion des personnes ou familles mises en difficulté par leur état de santé, leur statut social ou tous événements venus perturber leur autonomie. Ce dispositif et ces actions sont multi-formes :

Les initiatives de Montpellier en direction des handicapés sont multiples et dans tous les domaines : transport, logement, emploi, scolaire... L'acquisition par la ville d'un delta braille pour la bibliothèque, et la diffusion de "Montpellier votre ville" en braille permet, avec la création d'un poste d'interprète pour les malentendants et l'équipement en double magnétique de plusieurs salles culturelles, une meilleure information des personnes atteintes d'un handicap sensoriel.



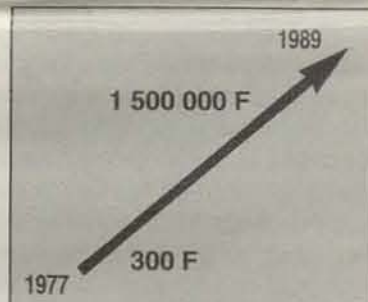
AU TITRE DE LA GARANTIE DE RESSOURCES

Participation en 1988 au dispositif national et départemental mis en place dans le cadre d'une politique globale de lutte contre la pauvreté, par la signature d'une convention avec le département pour la prise en charge et le suivi de 200 bénéficiaires du Complément Local de Ressources.

EN MATIERE D'AIDE AU MAINTIEN DANS LE LOGEMENT

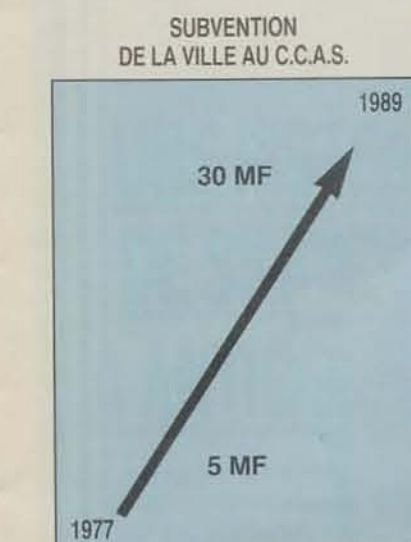
■ Participation de la ville au fond d'im-payés de loyer.
■ Participation du C.C.A.S. à l'accès au logement sous la forme d'aides financières pour le paiement des cautions locatives et du maintien dans le logement par sa contribution aux plans d'apurement d'impayés de loyer ainsi qu'aux dépenses d'énergies (E.D.F. - G.D.F.).
■ Paiement d'une allocation chauffage aux personnes les plus démunies.

SUBVENTION POUR LE TRANSPORT DES PERSONNES HANDICAPEES



EN MATIERE D'INSERTION PAR LE TRAVAIL

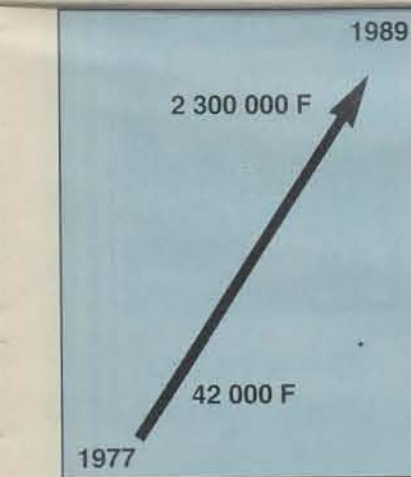
Par le rôle que joue le service des relations avec les personnes handicapées dans le tissu social de l'emploi et de la formation professionnelle, 66 personnes ont bénéficié de formation, 9 relatives à l'orientation professionnelle, 28 d'insertion, 29 de qualification. 57 personnes ont bénéficié de stages de formation professionnelle ; 17 d'entre eux ont obtenu un ou plusieurs contrats de travail après leurs stages. La prospection dans les entreprises et le suivi sont assurés par un prospecteur placier, aidé par une secrétaire interprète en langue de signes. Le service social du C.C.A.S. de Montpellier qui assure la polyvalence de secteur pour les personnes isolées et sans enfant à charge, se compose de 8 travailleurs sociaux et de 4 agents administratifs dont les responsabilités s'exercent dans les domaines suivants :
- aide au budget,
- aide au logement,
- aide à la santé,
- aide à l'insertion professionnelle en liaison avec les organismes de formation. Au total c'est un effort de 3 412 000 F que consent chaque année le C.C.A.S. de la ville de Montpellier pour l'insertion sociale et professionnelle des plus démunis.



EN MATIERE D'AIDE ALIMENTAIRE

Le C.C.A.S. apporte une aide alimentaire à 1 500 personnes annuellement, en situation de grande précarité.

SUBVENTION POUR LES ASSOCIATIONS DE SOLIDARITE



EN MATIERE D'HEBERGEMENT

Le C.C.A.S. gère différentes structures dont la finalité est d'entreprendre, avec les personnes privées de logement par suite de circonstances indépendantes de leur volonté, un processus d'insertion. Parmi ces équipements :
- Le Centre d'Hébergement Féminin Ce centre a été conçu pour accueillir les femmes et leurs enfants victimes de violence intra-familiale. Les critères d'hébergement sont rattachés exclusivement à ce but, soustraire la famille à la violence et l'aider à se réinsérer socialement tout en retrouvant un équilibre de vie.
- Le Centre d'Accueil et d'Orientation des Itinérants Le C.C.A.S. participe au fonctionnement de ce centre en assumant les charges locatives, l'entretien des locaux, les dépenses d'énergie, de téléphone et de papeterie. En outre, il octroie pour les clients de ce centre des bons de repas.
- Le Service d'Urgence Sociale Il fonctionne 24 h. sur 24 pendant les six mois d'hiver et aux heures de bureau le reste de l'année. Il est assuré par des travailleurs sociaux.

LES MESURES DE SUIVI DU R.M.I. MISES EN PLACE PAR LE C.C.A.S.

PREVENTION EN MATIERE DE SANTE

Le programme mis en place par le Centre Communal d'Action Sociale contient des mesures concrètes destinées à donner les meilleures chances d'insertion aux bénéficiaires du R.M.I. L'ensemble des allocataires du R.M.I. sur la commune de Montpellier pourra bénéficier de ces mesures. La concrétisation des actions énumérées ci-dessous fera l'objet de conventions avec le département prévues par l'article 48 de la loi du 1^{er} décembre 1988.

INSTRUCTION SOCIALE DES DOSSIERS. INSTRUCTION SOCIALE DES DOSSIERS

Le C.C.A.S. assure la réalisation du volet insertion pour les 1800 dossiers instruits par ses services.

Objectif : Aider les personnes en difficulté à s'insérer au plan social et professionnel. Sa mission sera de proposer des mesures adaptées visant à favoriser l'insertion et l'accompagnement du bénéficiaire dans les démarches prévues par le contrat d'insertion adopté par la C.L.L.

Mise en oeuvre Les missions comporteront différents modules :

■ Evaluation Elle fera apparaître : les éléments utiles à l'appréciation de la situation des personnes intéressées : situation sanitaire, sociale, professionnelle, financière, relative au logement ; La nature du projet convenu avec le bénéficiaire et les moyens mis en oeuvre pour réaliser ce projet ainsi que le calendrier des démarches et des activités d'insertion qu'il implique.

■ Une action de suivi et d'accompagnement individuel. Cet accompagnement se verra global pour le bénéficiaire du R.M.I. et de sa famille. Il inclura tous les aspects de l'insertion. Il aura également pour effet de s'assurer que les engagements pris dans le cadre du contrat sont effectivement mis à la disposition du bénéficiaire.
■ Une action socio-éducative de groupe. Cette action est destinée à impulser au travers de structures de quartier et en partenariat avec les différents acteurs de la politique d'insertion une dynamique communautaire pour la promotion des personnes. La mise en place de ses véritables services de proximité, producteur d'intégration, constituera un élément supplémentaire dans l'approche, l'élaboration et le traitement de la demande sociale.

OPERATION JE DONNE UN JOUET 2 DECEMBRE PLACE DE LA COMEDIE

CREDIT FORMATION JEUNE : LA DEUXIEME CHANCE

La solidarité de la ville de Montpellier s'adresse à toutes les générations. Les jeunes montpelliérains avec la mise en place du Crédit Formation Jeune se voient offrir une chance nouvelle. La ville de Montpellier par l'intermédiaire de la PAIO (Permanence Action Information Orientation) joue un rôle de premier plan dans ce dispositif mis en place par le préfet de l'Hérault.

LES AVANTAGES DU CREDIT FORMATION JEUNE

Avoir une qualification est un atout important vis-à-vis des entreprises. La qualification offre en prime une meilleure chance de pouvoir choisir un métier et de trouver un emploi. Aussi l'Etat a mis en place un Crédit Formation Jeune qui offre une chance aux 16-25 ans sans qualification, chômeurs ou à la recherche d'un premier emploi. Le Crédit Formation Jeune offre une formation adaptée à chacun, organisée en fonction du métier souhaité et des connaissances pratiques et théoriques nécessaires. Le préfet de l'Hérault, responsable de la mise en place du Crédit Formation Jeune a demandé à la PAIO d'assurer le suivi de cette action.

LES CONDITIONS POUR AVOIR DROIT AU CREDIT FORMATION JEUNE

Avoir entre 16 et 25 ans. Etre sorti sans diplôme des classes des lycées et collèges publics ou privés, des sections spécialisées de l'enseignement professionnel ou encore de l'enseignement agricole. Etre demandeur d'emploi pour la première fois et n'avoir jamais travaillé sauf en emploi temporaire.

PAIO
2, rue Jeanne d'Arc
Tél. 67 75 89 61.



CALENDRIER DU BUS INFO JEUNES EN DECEMBRE

Le Bus Info Jeunes, antenne mobile d'information pour les jeunes, stationne durant l'année dans les différents quartiers de la ville de Montpellier. Ainsi, si vous cherchez des informations sur les loisirs, l'emploi, le logement, la santé, etc. venez dans le Bus Info, les animateurs peuvent vous procurer tous les renseignements que vous désirez. Durant le mois de décembre, le Bus Info Jeunes stationnera dans les quartiers suivants :

Mardi 12 décembre :	Quartier du Petit Bard (Mpt) 16 h/18 h 30.
Mercredi 13 décembre :	Comédie 11 h/17 h.
Jeudi 14 décembre :	C.E.S. Las Cazes 10 h/15 h.
Vendredi 15 décembre :	Quartier du Petit Bard 16 h/18 h 30.
Mardi 19 décembre :	Quartier P. Valéry, Square Couton 16 h/18 h 30.
Mercredi 20 décembre :	Comédie 11 h/17 h.
Jeudi 21 décembre :	Lycée Professionnel Clémenceau 10 h/15 h.
Vendredi 22 décembre :	Quartier P. Valéry, Pas du Loup 14 h/17 h.

Laboratoires CHAUVIN BLACHE

Leader français de l'ophtalmologie



Monsieur Bernard Chauvin
PDG

un effectif de
3 000 personnes
dont 55 chercheurs.
Budget recherche
50 millions de francs.



Centre de Recherche
des médicaments
ophtalmologiques.



plus de
100 ans
d'expérience
pour assurer
l'exigence
de la qualité
pharmaceutique
et l'innovation
thérapeutique
en ophtalmologie



104, rue de la Galéra - B.P. 1174
34000 MONTPELLIER

☎ 67 63 41 13

AIC Montpellier



1500 Avenue de la Pompiègne - 34000 Montpellier
Tél. : 67.79.90.79

Un bureau
de vente
est ouvert sur
chaque programme

Annuaire Electronique
Nom : PRAGMA
Loc. : MONTPELLIER
Dépt. : 34

MAS DU CAVALIER ②

67.45.13.71
du studio au 4 pièces
• Dans le nouveau quartier
de Celleneuve
• Appartement P.A.P. et P.C.
autour d'un village

LE FRANCE

67.64.20.39
du studio au 7 pièces
• En bordure d'Antigone sur
les allées du nouveau monde
• appartement de grand standing

Saint James

67.40.32.22
du 2 pièces au 4 pièces
• Face parc Petit Séminaire
• A 50 m. de tous commerces
de Celleneuve

domaine de FLORENCE

67.64.58.52
du studio au 5 pièces duplex
• Face I.B.M.
• Appartements d'une
conception nouvelle
• Piscine

MONTPELLIER VOTRE VILLE



UNE PISTE DE SKATE A ANTIGONE

Que les amateurs de planches à roulettes qui ont vu fleurir sur l'Esplanade et sur la Comédie des panneaux leur interdisant de pratiquer leur sport favori se rassurent ! Une aire de skate-board va être prochainement aménagée sur le site d'Antigone entre les Echelles de la ville et la place du nombre d'Or. Cete piste aura la forme d'un demi cercle en légère pente (point haut 0,90 m.) et comportera un module d'évolution et des tremplins de démonstration. Coût de l'opération : 295 000 F.



CHAUSSURES
DETAIL - GROS

**Ateliers
St Martin**

APAJH

18, rue des Capriers
Montpellier

Route de Lavérune
face aux Collines d'Estanove

☎ 67 42 41 20

Contre le VOL



Conseille & Protège

EXTENSION - MODIFICATION DE LA ZAC BLAISE PASCAL

La Zac Blaise Pascal est située entre la rue de la Vieille Poste, la rue Henri Becquerel et l'avenue Pierre Mendès France de part et d'autre de la zone d'activités du Millénaire.

Le programme de la Zac prévoit, outre des logements et des équipements, la création de voiries dont l'intérêt dépassera largement l'échelle du quartier. Il en est ainsi, en particulier, d'une voie de liaison entre la rue de la Vieille Poste et la zone de Port Marianne qui empruntera approximativement le tracé de la rue Léonard de Vinci, prolongée au Sud vers la route de Vauguières et de la mise à 2 fois 2 voies de l'avenue Pierre Mendès France. L'état actuel des négociations foncières et

des études réalisées par la SERM fait apparaître la nécessité d'étendre et de modifier la Zac existante de façon à épauler la voie de liaison à créer sur l'emplacement de l'actuelle rue Henri Becquerel et à traiter de façon harmonieuse la pointe Ouest de la zone, c'est-à-dire le Mas de Costebelle... Cette extension-modification permettra également la mise en oeuvre d'adaptations ponctuelles rendues nécessaires par expérience acquise dans l'aménagement de la Zac. Elle fera l'objet d'une enquête publique, annoncée par voie d'affichage et de presse, au cours de laquelle les personnes intéressées pourront faire part de leurs observations.

58 PLATANES REPLANTES BOULEVARDS PASTEUR ET LOUIS BLANC

Les arbres des boulevards Louis Blanc et Pasteur, étaient malades. Une étude réalisée par un cabinet spécialisé de Lyon avait diagnostiqué la mort de la plupart d'entre eux dans les 5 ans à venir. Vieux, malades de la pollution, empoisonnés au niveau de leurs racines, par des conduites de gaz poreuses, abimés par le choc des voitures se stationnant brutalement, il a fallu les enlever. Début décembre, ils seront remplacés par de vigoureux platanes d'une dizaine d'années, 39 sur la face nord des boulevards, 19 sur la face sud. Préalablement des travaux d'aménagement de cet axe ont été réalisés : élargissement des voies pour une circulation plus confortable ; suppression du stationne-

ment donc moins de risque de choc pour les arbres nouveaux ; réflexion des trottoirs en pavés notamment devant le couvent des Ursulines où des pavés de porphyre agencés en queue de paons mettront en valeur ce monument ; création de plusieurs aires de livraison pour les commerces ; et bien sûr réfection par EDF-GDF de l'ensemble de ses réseaux. Parallèlement les rues du Faubourg de Nîmes, Michel Vernière, et de la Fontaine du Pila-St Gely ont été refaites. Les nouveaux platanes seront plantés en recul de la circulation et souffriront donc moins de la pollution par les gaz d'échappement. Cet aménagement a reçu l'approbation de la Commission Départementale des sites.

A PROPOS DES GUINGUETTES DE L'ESPLANADE

L'opinion montpelliéraine a pu, à juste titre, s'émouvoir de la suppression des guinguettes avant le 31 décembre, côté Mess des Officiers. Elles ne seront pas supprimées, mais déplacées. En voilà les raisons. Pour les grands congrès du Corum on doit pouvoir y installer une allée de stands, sur toute la longueur de l'allée De Lattre de Tassigny, depuis la place de la Comédie au niveau du Mess des Officiers, en passant par le Kiosque Bosc, jusqu'au Corum. C'est cette raison qui explique que la Mairie fasse faire place nette dans l'allée du Maréchal De Lattre de Tassigny. Ces guinguettes par ailleurs étaient mal situées car leur approvisionnement exigeait la pénétration des voitures sur l'Esplanade. Or l'Esplanade doit totalement être interdite aux voitures. La suppression du restaurant, dans l'ancienne AGEM et de l'AGEM elle-même a supprimé cette première cause de circulation. Le déplacement des guinguettes va dans le même sens. En effet, les guinguettes futures seront placées de l'autre côté, sur l'allée Paul Boulet, le long du boulevard Sarraïl. Elles pourront donc être approvisionnées par derrière, par le boule-

vard Sarraïl, sans que les voitures pénètrent sur l'Esplanade. Enfin, le déplacement du Mess des Officiers vers l'Hôtel de Bocaud (ancienne Ecole des Beaux Arts) permettra définitivement d'interdire toute circulation de voitures sur l'Esplanade, sauf les jardiniers municipaux. L'Orchestre philharmonique de Montpellier lui-même déménagera au Corum, en septembre 1990 et ses véhicules quitteront eux aussi l'Esplanade. Les guinguettes actuelles présentent également l'inconvénient d'installations frigorifiques insuffisantes et de poubelles à déchets extérieures peu esthétiques. Le nouveau Cahier des Charges sera plus rigoureux. Toutes les installations frigorifiques devront être amplifiées et le stockage des déchets devra être intérieur aux bâtiments dont l'aspect esthétique sera plus étroitement contrôlé. Un appel d'offres sera donc lancé par la Ville fin 1989, début 1990. Amoureux des guinguettes de l'Esplanade, réjouissez-vous, vous retrouverez ces lieux charmants au printemps 1990. Le Conseil Municipal



BIENTOT TROIS EPHEBES VOISINERONT AVEC LES TROIS GRACES

Le mur Fontaine de la Place de la Comédie, véritable sculpture monumentale associant la pierre, l'eau et la lumière va être complété par des éléments de statuaire figurative : trois éphèbes, réponse contemporaine en clin d'oeil, aux Trois Grâces régnant sur le Centre de la Place depuis la fin du XVIII^e siècle. Le bronze a été retenu pour confectionner ces éphèbes, métal noble en contrepoint des roches du Mur-Fontaine. Les autres matériaux sont : la pierre bleue du Hainault, les marbres rouges et noirs d'Alcantara, le Montaleu, le béton oxydé, le granit bleu et la lave brute. Les éphèbes s'immergeront jusqu'au ventre sous le grand bassin, en arrière de la table d'eau, leur émergence étant environ de deux mètres. La nuit ils seront nimbés de lumière comme leurs accessibles voisins.

Avec les plasticiens Jean-Marc Bourry et Alain Goetschy, auteur du mur d'eau de la Comédie, une visite à l'atelier de fonderie de Digne où sont coulés les trois éphèbes.



JOURNAL MUNICIPAL D'INFORMATIONS

• Directeur de la Publication : André Vézinhel • Rédaction : Direction de la Communication, Mairie de Montpellier, Tél. 67 34 70 00, poste 4469 • Edition, Régie Publicitaire : SEDIP COMMUNICATION, 1025, rue Henri-Becquerel, Bât. 17, Parc-Club du Millénaire, 34036 Montpellier, Tél. 67 64 64 90 • Conception, création, photocomposition, montage, photographie : CRIPPLR, 1025, rue Henri-Becquerel, Bât. 6, Parc-Club du Millénaire, 34036 Montpellier, Tél. 67 64 71 88 • Impression : Offset Languedoc, Vendargues, Tél. 67 70 28 40 • Distribution : SDP, 112, chemin du Rieucoulour, Tél. 67 47 29 63 • Dépôt légal : Décembre 89

**INNO
C'EST
INOUI**

20 sauternes, 35 champagnes,
11 vodkas... des truffes fraîches,
du foie d'oie à cuire soi-même,
12 références de saumon,
des homards vivants européens,
du caviar nouvelle pêche...

des réveillons
inouïs!

Agences n°1

1, rue Boudin
(Place de la
Comédie)
34000 Montpellier
67.92.05.83

496, quai Georges
Pompidou
34280 La Grande
Motte
67.56.71.86

GESTION & TRANSACTIONS
IMMOBILIERES

BARKATE ET MARTHE S.A.



**Auberge
« L'HIRONDELLE »**

Spécialités régionales
et Montpelliéraines

Capacités d'accueil 180 couverts

4 390, Bd Paul Valéry

34070 MONTPELLIER

☎ 67 47 25 27

GANIDEL

Liste de mariage
Ménage - Cadeaux

20, rue de l'Argenterie
34000 MONTPELLIER

Tél. : 67.66.14.79



**Le Jardin
des Sens**

LE JARDIN DES SENS
11, AVENUE ST-LAZARE
34000 MONTPELLIER
TÉLÉPHONE :
16 67 79 63 38

FERME UNIQUEMENT
LE DIMANCHE SOIR
CARTE MENU
120 F. 180 F. 290 F.
(SERVICE JUSQU'À 22 H 00)

**BRASSERIE DU
CORUM**

BAR - RESTAURANT
TRAITEUR

17, bd Sarraill

☎ 67.52.71.17



GRAND CHOIX
DE BIERES
PIANO
BILLARD

Le Bar du Cœur de Ville
18, rue de l'Argenterie
34000 MONTPELLIER ☎ 67 66 32 05

AMBIANCE
A DECOUVRIR
AVEC L'OUVERTURE
DE SA NOUVELLE
SALLE

**Georges
VARON**
Expertises
Achats - Ventes
Tout ce qui est ancien
17, rue Thérèse
34000 MONTPELLIER
67 72 31 23

B. JADOUL - P. MARTIN
ARCHITECTES
D'INTERIEUR
décoration agencement
67.63.30.49
MONTPELLIER

Le plus ancien parfum d'Europe
PARFUM D'AUJOURD'HUI
G. DE GUIDAIS
MONTPELLIER



**BRASSERIE
DU
THEATRE**
DEJEUNER - DINER - SOUPER
22, bd Victor Hugo - 34000 Montpellier
Réservations : Tél. : 67.58.88.80
Ouvert jusqu'à 1 heure du matin - Parking Comédie

Pierre Vincent Golf
ATELIER DE REPARATION - CLUB SUR MESURE
TOUTES GRANDES MARQUES - PRACTICE D'ESSAIS
100, Faubourg Figuerolles - 34000 MONTPELLIER
Tél. : 67 42 28 19

LA PECHERIE
Pour mieux vous servir
Arrivée journalier de SETE
Rayon plats cuisinés
Coquillages - Crustacés
Vivier Langoustes
Homards
Ouvert le dimanche matin
PARKING SALENGRO
30 Fg Figuerolles
Montpellier
Tél : 67.92.54.18

**LES JARDINS
DE L'ALHAMBRA**
Résidence de standing,
15 appartements duplex - du P2 au P5
(jardins privatifs, garages, parkings)
525, Av. de M. Teste - MONTPELLIER
Tél. 67 75 31 28

MONTPELLIER VOTRE VILLE

LE CORUM DE MONTPELLIER

LA VILLE DE MONTPELLIER REMPORTE

SON PARI ECONOMIQUE ET CULTUREL

Par Claude Vasconi

"Un ouvrage vient récemment de sortir présentant l'oeuvre française et internationale de Claude Vasconi : l'usine Thomson à Valenciennes, les Télécom à Grenoble, le coeur de ville de Saint-Nazaire, l'Hôtel du Département à Strasbourg, le Forum des Halles à Paris, le centre culturel de Mulhouse ou encore des projets à Avignon, Evry, Gennevilliers, La Villette, Cergy-Pontoise, Angers, etc.

Nous extrayons in extenso, les deux pages consacrées au Corum en préfiguration de la journée "portes ouvertes" du samedi 9 décembre à l'Opéra Berlioz de 10 h. à 17 h. Ce sera la dernière "visite de chantier" pour l'opéra Berlioz. Le chantier lui-même sera terminé au printemps 1990. Nous espérons que cette introduction sera un utile rappel.



Claude Vasconi

Cérémonie à Grammont, le parc municipal à la sortie de la ville. Une petite foule se presse sous les voûtes de la crypte pour entendre les résultats d'un concours, un de plus, un de ces innombrables projets que Georges Frêche a décidé de lancer pour mettre sa ville à l'heure européenne et du XXI^e siècle. Le maire réclame le silence.

"Richard Meier est lauréat", tonne-t-il de sa belle voix chaude. Puis, plissant l'oeil d'un air espiègle, il parcourt du regard la salle qui applaudit. Il enchaîne aussitôt avec un discours dans lequel il salue ses amis les architectes, montpelliérains d'adoption et de coeur, puis évoque le Corum, ce "pari formidable". "Nous n'en recevons que des compliments, ce qui me réjouit ! Je voudrais en profiter pour remercier l'architecte, Claude Vasconi, qui siègeait à mes côtés au jury aujourd'hui. Je suis heureux que mes amis les maires de Strasbourg et de Mulhouse aient à leur tour décidé de travailler avec lui sur d'autres grands projets". C'est au tour de Richard Meier d'intervenir. Avant de présenter son propre projet, il rend hommage au Corum. "J'ai compris le jour de ma première visite que cette ville avait une vision d'elle-même. Je me suis alors dit : il se passe ici quelque chose d'important".

C'est vrai qu'il a de quoi impressionner, le Corum ! Ses dimensions d'abord. Il abrite un palais de la musique de 2200 places (guère 500 de moins que l'Opéra de la Bastille), une grande salle de congrès de 800 places, deux halls d'exposition de 4000 m², un parking sur trois niveaux... Le visiteur qui arpente le chantier en cours de finition restait parfois devant l'imposant belvédère qui chapeaute l'édifice en terrasse, ou les perspectives vertigineuses qui s'ouvrent au regard, depuis le niveau le plus

élevé, jusque dans les profondeurs de l'édifice. Cette fois, Vasconi fait définitivement la preuve de son talent à maîtriser les grandes échelles. Son projet est un manifeste, plus encore, l'expression d'un attachement obsessionnel à la transparence. Prouesse inégalée : la lumière inonde l'ensemble du bâtiment dans toute sa verticalité, sur cinq niveaux. Le Corum n'est pas seulement une somme d'audaces techniques et architecturales, il est d'abord beau, étonnamment beau. Pour une bonne part, il doit cette qualité esthétique à sa robe de granit rose, en harmonie avec les tonalités des toits de la ville, minéralité qui donne au projet toute sa force. Architecture de soutienement, qui dialogue d'égale à égale avec l'ancienne citadelle et vient émerger à son extrémité comme une falaise naturelle.

Vasconi avait une idée fixe : que le granit de Finlande apparaisse dans son caractère brut, non poli, éclaté. Un Corum, il en était convaincu, ne doit pas ressembler à un mausolée, et il s'est rendu à Carrare, capitale mondiale du traitement des pierres (toutes les pierres et pas seulement le marbre), pour s'assurer du traitement du granit. Une fois pour toutes, l'édifice se devait d'être à la hauteur du site, cet espace magique qui, d'un côté, ponctue l'antique centre ville et, de l'autre, domine les plaines en direction de Nîmes. L'idée d'un bâtiment qui prolonge l'ancienne esplanade, lui redonnant une raison d'être, est ce qui a dû séduire Georges Frêche et emporter sa décision. Le premier élu de Montpellier n'est jamais avare de son temps quand il s'agit de parler de sa ville. "Le moyen de médiatisation le plus fantastique pour une municipalité, assure-t-il, c'est son urbanisme. Je veux construire la ville avec les plus grands architectes du monde".

Montpellier, affirme-t-il, était au XII^e siècle une cité internationale, la capitale de la médecine, une ville de la cabale. On comprend mieux, dès lors, son désir de ressusciter ce passé prestigieux. Et il s'y emploie, Georges Frêche. Sans compter ! Le Corum ne pouvait que participer à ce projet grandiose. "Au début, raconte-t-il, les gens n'y ont pas cru. Ils disaient : il est fort avec son Corum ! Ils voyaient le trou, poussaient des gémissements. J'ai organisé des visites de chantier. La première fois, 15 000 personnes sont venues. Et 50 000 la deuxième ! Le jour de l'inauguration de la première tranche, 100 000 visiteurs se sont bousculés pour voir la bête. C'est dire qu'un habitant sur deux a vu le Corum avant qu'il ne soit achevé. Chacun est de-

venu, depuis, le meilleur ambassadeur dont je pouvais rêver pour le site. C'est ce qu'on appelle du marketing interne. L'habitant de Montpellier est fier de sa ville et de ce qui s'y passe.

- Pourquoi avoir choisi un Corum ?
- Tout le développement de Montpellier passait par un palais des Congrès. Je ne pouvais pas imaginer d'assurer l'avenir de la technopole ni de l'université sans la possibilité d'organiser de grandes rencontres, médicales ou autres. Cet équipement était donc nécessaire. Il nous fallait aussi une grande salle de spectacle, capable, entre autres, d'accueillir l'orchestre philharmonique que nous avions créé. Il fallait que ce lieu ait une dimension internationale. C'était un risque. Mais un risque calculé. Le Corum est aussi investi d'une fonction économique. Il va permettre de développer d'autres infrastructures, le nombre des chambres d'hôtel, l'aéroport...

- Et pourquoi Vasconi ?
- J'ai tout de suite aimé les murs tendus de granit, l'extrême netteté du projet. C'est le

venue, j'ai ainsi planché sur le nouvel immeuble de Canal Plus avec du Chostakovitch, un compositeur extrêmement dramatique et tendu, mais sans cette rythmique syncopée, presque survoltée de Bartok.

Architecture et musique ont toutes deux à voir avec la construction. La musique est structurée par définition avec des silences, des syncopes, des soupirs. Les mêmes notes organisées selon un rythme différent donneront soit l'andante du quatorzième quatuor en ut dièse mineur de Beethoven, soit la symphonie des Mille de Mahler. En architecture, pareil. C'est une question d'agencement, d'assemblage et de rythmes successifs d'un même module de base, comme des notes sur une portée. L'architecte et le musicien tirent tous les deux des traits, des portées. Leur création passe par le bout des doigts, par le crayon. Ils ressentent, au moment de l'écriture, la même émotion. J'ai eu ce bonheur, cette jouissance, pendant dix ans, de froter un archet sur les cordes d'un violoncelle. Il y a

une sensualité folle dans la vibration de l'instrument. Or je suis convaincu que pour aborder la conception d'un espace sonore et son adéquation avec une configuration volumétrique, il faut posséder un peu de cette sensibilité. J'ai rencontré : Stockhausen au cours de l'élaboration de mon projet à Montpellier. Je lui ai demandé : "Comment voyez-vous l'opéra du XXI^e siècle". Il m'a répondu : "Une salle avec le public au milieu et l'orchestre autour". C'est une image bien sûr. A Montpellier et à Mulhouse, j'ai essayé de traduire, pour le public, cette impression que les auditeurs soient littéralement enveloppés par la musique. J'ai recherché la perfection dans la transmission sonore. On verra si j'ai réussi".

La salle Berlioz, de 2 000 places pourra accueillir aussi bien les grandes manifestations artistiques que les réunions plénières des grands congrès.



pendant au XXI^e siècle de la forteresse de Vauban. Le Corum possède une force fantastique, la puissance d'un porte-avions. Il achève l'esplanade avec deux hectares de jardins suspendus. Un formidable bastion qui domine la garrigue jusqu'à la mer. Jack Lang est venu en visite. Je crois pouvoir dire qu'il a été étonné par l'ampleur du projet. Il n'y croyait pas vraiment. Quant à moi, j'aime l'histoire, le peuple en marche. Et bâtir une ville dans l'Europe, c'est participer à l'histoire. Je me régale".

ARCHITECTURES ET MUSIQUE

"Je travaille beaucoup en musique. Il y a des gens qui ont besoin de silence absolu pour créer. Moi, c'est le contraire. La musique me stimule, ou bien elle me met en paix avec moi-même. Tout dépend, bien sûr, de quelle musique : un orchestre de chambre interprétant Brahms ou Beethoven est certainement plus apaisant que les quatuors nettement plus vifs de Bartok qui me font l'effet de la caféine. J'essaie d'adapter mes choix musicaux au projet sur lequel je tra-

LE CORUM EN DEUIL

Le 21 novembre a eu lieu sur le chantier du Corum un accident mortel. L'un des 3 échafaudages mobiles (sur la crémaillère) utilisé par l'entreprise F.F.I. (Finisienne d'Elaboration Industrielle) de Seignies (59) sous-traitant agréé de C.F.E.M. pour la pose de plaques de granit du revêtement de façade est subitement tombé, en cours d'élévation, d'une hauteur d'environ 30 mètres.

A cet instant, trois ouvriers étaient en train d'accéder à leur poste de travail. Deux sont morts sur le coup, il s'agit de Franco Di Bastista 57 ans originaire de Somain (59) (présent sur le chantier depuis une semaine) et de Michel Durieux 19 ans originaire de La-longue Ville (59) (présent sur le chantier avec son père depuis 4 mois).

Le troisième ouvrier Abderaman Yadiar, 42 ans, d'origine algérienne habitant Hautmont (59) a été grièvement blessé et hospitalisé au service de Neurochirurgie de l'Hôpital Guy de Chauliac à Montpellier.

Ces échafaudages sont loués à la Société A.T.I. de Marseille. Ceux-ci font l'objet de contrôles techniques réguliers effectués par des organismes agréés. L'échafaudage concerné (matériel neuf) avait subi son dernier contrôle le 13 octobre dernier. Le conseil municipal et la SERM, maître d'ouvrage sont affligés par ce drame, d'autant que depuis février 86 la construction du Corum n'avait à déplorer aucun accident grave.

300 personnes œuvrent en permanence sur ce chantier.

L'enquête policière en cours, déterminera les causes de l'accident. Le conseil municipal s'associe à la douleur des familles cruellement frappées par ce drame, et tient à leur exprimer ses vives et sincères condoléances.



Monsieur le Maire à notre tour, MERCI

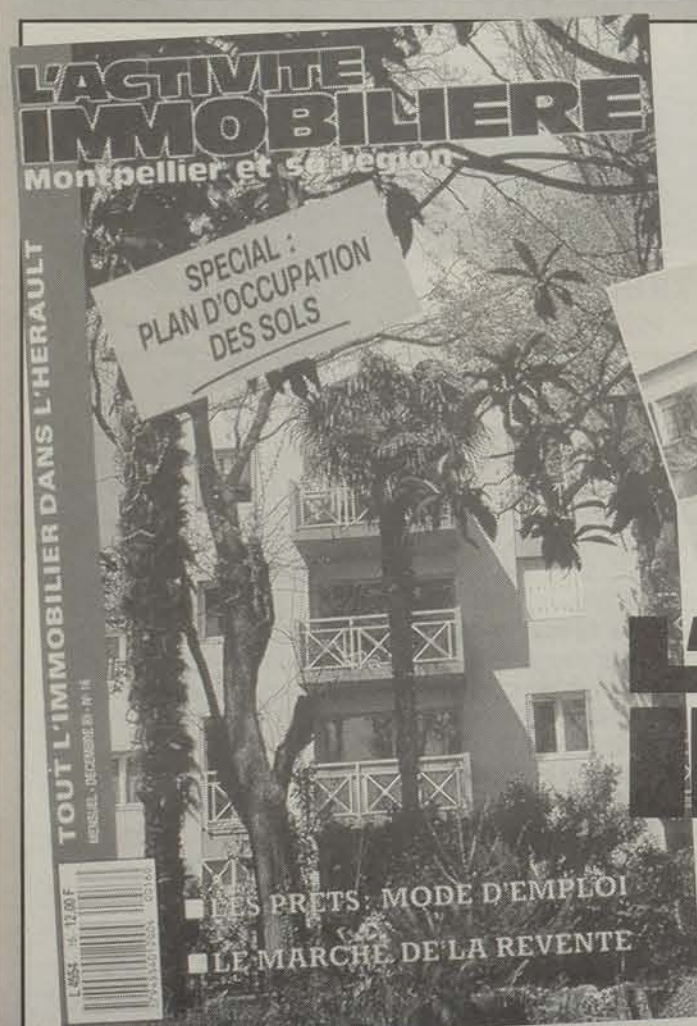
Monsieur le Maire,
Merci de nous permettre
l'exercice de notre vocation
qui est d'aménager les es-
paces urbains et contribuer à
améliorer les diverses voies
de communications.

Merci de nous associer à tra-
vers ces travaux à la vie lo-
cale, au développement
d'une région, au progrès de
la société.

La confiance que vous leur
avez accordée est le plus
beau compliment que vous
puissiez faire aux hommes
de Colas.



L'esplanade de Montpellier
première nationale des enrobés Colclair



**NUMERO SPECIAL
LE PLAN
D'OCCUPATION
DES
SOLS**

L'ACTIVITE IMMOBILIERE

*Chaque mois chez
votre marchand de journaux*

**EXPOSITION
REVISION DU P.O.S. A LA MAIRIE
JUSQU'AU 20 DECEMBRE**

LA REVISION DU PLAN D'OCCUPATION DES SOLS

dossier

POUR UN DEVELOPPEMENT HARMONIEUX

Pour changer la Ville et la rendre plus agréable à vi-
vre, le Plan d'Occupation des Sols de Montpellier, de-
puis maintenant 12 ans, a pris en compte cinq exi-
gences :

- donner un nouvel équilibre de la Ville par la lutte contre les ségrégations de toute sorte, la multiplication des équipements scolaires, culturels, sociaux et sportifs, le rééquilibrage de la Ville vers l'Est à la rencontre de la rivière, de l'aéroport, de l'autoroute et du T.G.V. et enfin la construction de quartiers équilibrés dans lesquels la vie quotidienne peut aisément s'enraciner et s'épanouir ;
 - Agir avec efficacité par l'adoption de procédure administratives et économiques adaptées et la création de zones d'emplois efficaces et attractives (Agropolis, Euromédecine, le Millénaire) ;
 - Embellir la Ville par la protection de notre patrimoine naturel, l'ouverture de nombreux espaces verts au public et l'adoption d'ambitieux programmes "verts" tels ceux des 10 parcs et des 100 fontaines, du Lez vert et de la Mosson coulée verte ;
 - Affirmer le rayonnement de Montpellier capitale régionale par la réalisation de grands équipements structurants tels Antigone, le Corum et le grand stade de la Paillade etc.
 - Fonder un urbanisme véritablement démocratique et responsable grâce à l'information de tous et la concertation publique la plus large.
- Or, ces cinq axes restent encore de grande actualité et la nouvelle révision du P.O.S., en les confirmant totalement, permettra à Montpellier de passer du stade de Capitale Régionale incontestée à celui d'une Euro-cité, véritable charnière entre l'Europe du Nord et l'Europe Méditerranéenne.



Le Professeur et premier adjoint Raymond Dugrand présente le plan d'occupation des sols.

Raymond Dugrand
Premier adjoint
Délégué à l'urbanisme et aux grands travaux



Rééquilibrer la ville vers l'Est.

LES OBJECTIFS DU P.O.S. EN VIGUEUR ONT ETE TENUS :

DOTER MONTPELLIER D'UN GRAND PROJET DANS LE CADRE D'UNE CROISSANCE MAITRISEE

Mis en chantier dès 1977, le plan d'oc-
cupation des sols approuvé en 1985 et ac-
tuellement en vigueur, traduisait la volonté
de doter Montpellier d'un grand projet ur-
bain. Rééquilibrer le développement de la
Ville, renforcer son rayonnement, équiper
les quartiers, embellir la ville, briser le zo-
ning ségrégatif habitat/emploi, attirer les
emplois, promouvoir un urbanisme de qua-
lité dans le cadre d'une croissance maî-
trisée, tels étaient les objectifs de ce Plan
d'Occupation des Sols. Aujourd'hui, après
12 ans de maîtrise de l'Urbanisme force est
de constater que ces objectifs ont été te-
nus.

MONTPELLIER EST DEvenu LA PLUS ATTRACTIVE DES GRANDES VILLES DE FRANCE TOUT EN MODERANT SA CROISSANCE

L'une des manières de mesurer l'attrac-
tivité d'une ville est de mesurer le taux d'évo-
lution de ses résidences principales. C'est
ce qu'a fait l'INSEE sur la période qui
s'étend de 82 à 88 en comparant les villes
de plus de 150 000 habitants (Paris, Lyon,
Marseille exclues) et leurs unités urbaines.
Montpellier a de loin le taux d'évolution des
résidences principales le plus important :
17 % pour la commune mère, 18 % environ
pour son unité urbaine.
Elle est suivie par Toulouse et Rennes (en-
viron 8 %). Les autres villes étudiées par
l'INSEE ont toutes des taux inférieurs ou
égaux à 6 % et même négatifs.
Par ailleurs, cette dynamique s'est accom-
pagnée d'une croissance maîtrisée et har-
monieuse.

En 1989, en effet, la population de Montpel-
lier se situerait, d'après une estimation de
l'INSEE, à confirmer par le recensement
de 1990, entre 204 et 212 000 habitants et
celle du District entre 273 et 280 000 habi-
tants. Ces chiffres correspondent à une
croissance annuelle moyenne depuis 1982
d'environ 0,9 %, ce qui est cohérent avec
les objectifs du P.O.S. en vigueur.

UNE DYNAMIQUE IMPORTANTE DE CREATION D'EMPLOIS

D'après les ASSEDEC, la croissance du
nombre d'emplois privés de 77 à 87 a été
de 19,46 % dans le bassin d'emplois de
Montpellier, tandis qu'elle était négative en
France (- 2,43 %) et inférieure dans l'Hé-
rault (17,34 %) et dans la région Langue-
doc-Roussillon (11,45 %).
Si l'on ajoutait les créations d'emplois pu-
blics, on s'apercevrait que la création d'em-
plois à Montpellier a été encore plus impor-
tante jusqu'à atteindre 2 500 emplois
créés entre 1985 et 1987 sur le District de
Montpellier.
Ces données, qui ne font que confirmer un
phénomène désormais reconnu, tradui-
sent l'impact économique déterminant de
l'émergence de la technopole mise en
place dans le cadre de Montpellier-District
sur l'activité économique régionale malgré
un contexte national et local difficiles (ré-
gression très lente du nombre de chô-
meurs). L'amplification de ce véritable pro-
jet économique pour Montpellier et sa ré-
gion doit donc rester un objectif majeur de
la politique urbaine de la ville, en particulier
par la création de parcs d'activités adap-
tés.



Maîtriser les crues du Lez.



Rapprocher l'habitat social de l'emploi : la Zac de Tournezy.



Equiper les quartiers : l'école des Prés d'Arènes reconstruite à neuf.



Création de logements sociaux de qualité. Ici, le nouveau quartier du Val de Croze.



Mieux desservir : bientôt un 2^e axe prioritaire.



Embellir la ville par la restauration et l'éclairage mettant en valeur les monuments historiques : le couvent des Ursulines.

UN PROJET URBAIN PRIVILEGIANT QUALITE DE LA VIE ET ENVIRONNEMENT

La liste serait longue des réalisations de la ville dans le cadre des objectifs définis par le Plan d'Occupation des Sols en vigueur. On ne peut donc citer que les plus marquantes au regard des progrès accomplis pour améliorer le cadre de vie des Montpellierains et mieux préparer la ville aux mutations à venir.

LE REEQUILIBRAGE GEOGRAPHIQUE DE LA VILLE VERS L'EST EST DESORMAIS ENGAGE :

Le développement de la ville à plusieurs km au Nord ou à l'Ouest de son centre a été stoppé au profit d'une urbanisation maîtrisée des terrains immédiatement situés à l'Est du centre historique. Ainsi Antigone a permis de créer des logements à 2 mn. à pied de la place de la Comédie et l'ensemble espace Blaise Pascal, Parc du Millénaire offrent logements et emplois entre le Lez et Grammont.

1 LES CRUES DU LEZ SONT MAITRISEES :

Ce développement de la ville vers l'Est a été rendu possible grâce au recalibrage du Lez permettant désormais de contenir les crues du fleuve. En franchissant le Lez la ville a retrouvé sa rivière, en particulier à travers l'aménagement du bassin du port Juvénal et demain à travers l'aménagement de Port Marianne et du Lez Vert.

2 AMENAGEMENT, EQUIPEMENT ET EMBELLISSEMENT DES QUARTIERS :

L'amélioration de la vie dans les quartiers existants a été l'un des impacts majeurs du Plan d'Occupation des Sols. Le pôle Celle-neuve-Paillade a été renforcé par la création des nouvelles ZAC de la Fontaine et des Garrigues, les espaces publics ont été transformés, des équipements structurants ont été créés (grand stade de la Mosson, Palais des Sports Pierre Coubertin, espace Mosson...), des équipements de quartiers ont également été créés dans tous les secteurs de la Ville (reconstruction de toutes les écoles de la ville en préfabri-

qués, multiplication des équipements sportifs, sociaux et culturels...). Le centre ville a été élargi et le centre historique renforcé grâce à l'impact du Corum, mais aussi grâce à l'aménagement des Ursulines, de la Babote, de la Comédie, du boulevard Gambetta...

3 CREATION DE LOGEMENTS SOCIAUX DE QUALITE :

Le P.O.S. a permis la réalisation d'opérations à caractère social de grande qualité réparties dans tous les quartiers y compris au centre ville (Beaux-Arts, place du Nombred'Or...) et adaptées à la demande (logements étudiants, personnes âgées...), l'incitation à la réhabilitation aidée a été réalisée dans le centre historique et la restauration programmée des logements sociaux existants largement engagée. (+ de 4 000 logements sociaux réhabilités).

4 LES LOGEMENTS ET LES EMPLOIS ONT ETE RAPPROCHES à Tournezy, sur les pôles Blaise Pascal/Millénaire, la Paillade/parc Euromédecine.

5 AMELIORATION DES DEPLACEMENTS à travers de multiples opérations de voiries mais surtout à travers la construction du 1^{er} axe prioritaire et la mise à l'étude du second dans le cadre d'une politique de développement des transports en commun.

6 L'EMBELLISSEMENT DE LA VILLE

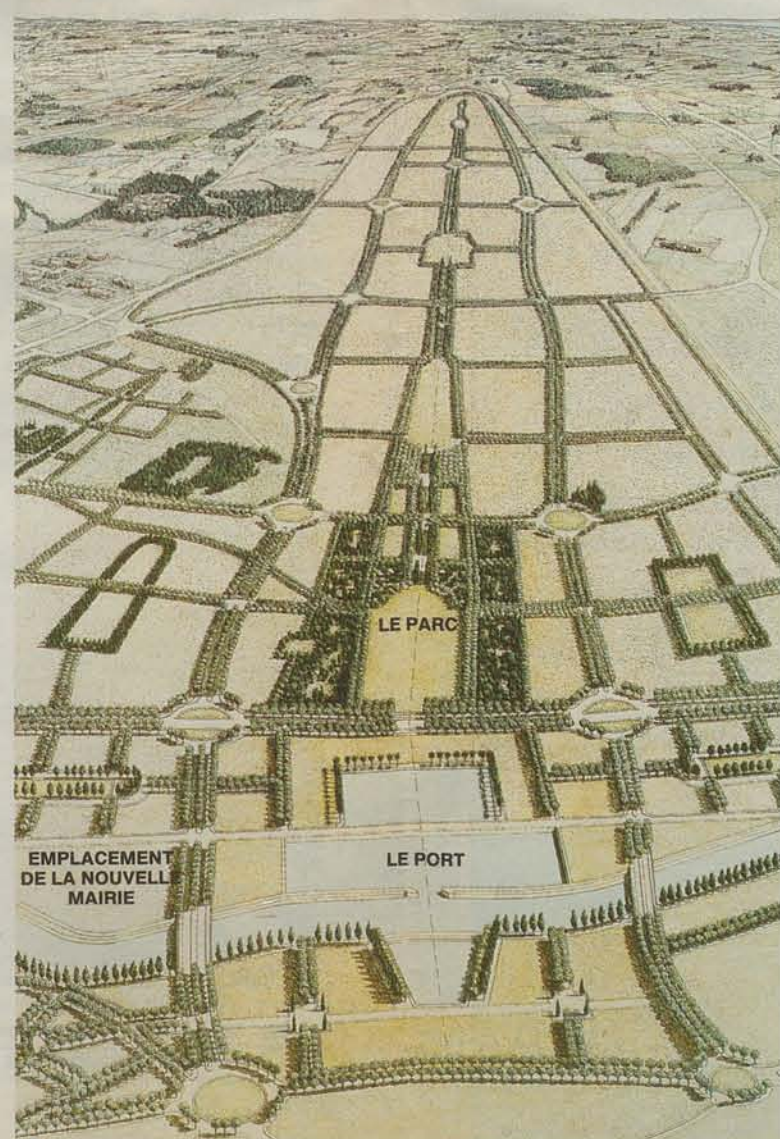
Dans ce domaine également, la maîtrise de l'urbanisme a permis d'ouvrir de très nombreux parcs au public, de lancer l'opération "10 parcs, 100 fontaines", de protéger les espaces verts existants par des dispositions réglementaires dissuasives et de réserver de nouveaux poumons verts pour l'avenir. Chacun peut mesurer les effets de ce grand projet urbain qui se traduit également par le renforcement de l'image de la ville. Un rayonnement important pour une ville qui est restée à taille humaine dans une Europe du Sud en plein développement. C'est l'émergence de Montpellier Eurocité.

LA NOUVELLE REVISION DU P.O.S. : FAIRE DE MONTPELLIER UNE EUROCITE PRIVILEGIANT QUALITE DE LA VIE ET ENVIRONNEMENT

L'impact majeur de l'actuel Plan d'Occupation des Sols a été de permettre à Montpellier de vaincre ses handicaps. Le projet urbain qui sous-tend la nouvelle révision du P.O.S. est de valoriser les atouts de la capitale régionale pour en faire une véritable Eurocité dans le cadre d'une Europe du Sud en plein développement. La présence d'un cadre naturel et historique particulièrement riche ne sont en effet pas les seuls atouts que l'on se doit de mettre en valeur. Le vivre de matière grise que constituent les universitaires et les chercheurs de Montpellier, sa place désormais reconnue dans le club très fermé des villes technopoles mondiales, dans celui des villes de congrès et parmi les villes culturelles et sportives, la solidarité intercommunale renforcée au sein de Montpellier District, et sa taille humaine doublée d'un rayonnement affirmé en font une des villes phare de l'Europe de demain. De plus, on peut citer les projets des grands axes de communication européens, actuellement à l'étude, qui consolident la situation de Montpellier au carrefour des axes de développement de l'Europe du Sud :

- La ligne TGV rapide qui reliera à terme Lisbonne, Séville, Madrid, Barcelone à Budapest, Francfort, Bruxelles, Londres et Rome avec un arrêt à la gare TGV de Montpellier.
- Le développement prévu de l'aéroport international de Montpellier qui le placera en 2010 parmi les plus importants de France.
- La réalisation prévue des contournements routiers et autoroutiers de Montpellier.

La révision de P.O.S. a donc pour objectif d'accompagner l'émergence de Montpellier Eurocité toujours dans le cadre d'une croissance maîtrisée privilégiant qualité de la vie et environnement. Cela se traduit par la confirmation, l'amplification et la précision des objectifs définis par le P.O.S. de 85.

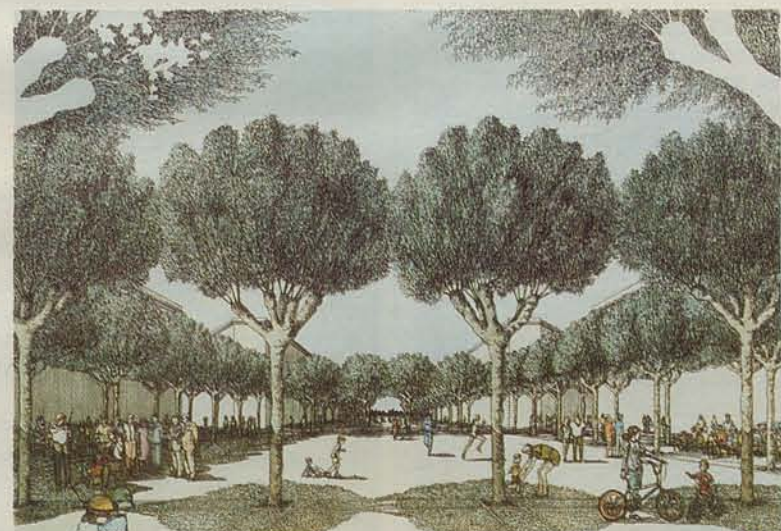


Perspective générale de Port Marianne. L'axe vert avec le parc, le port et l'emplacement de la future mairie. L'architecture des bâtiments non représentés sur cette perspective sera diversifiée et de grande qualité.

MAITRISE LE DEVELOPPEMENT DE LA VILLE : PORT MARIANNE ET LES QUARTIERS EXISTANTS

Le double objectif de continuer à maîtriser la croissance de la Ville tout en préparant Montpellier Eurocité, s'exprime dans le projet de Port Marianne. Véritable schéma directeur de l'extension de la ville sur 20 ans, Port Marianne utilise le Lez comme catalyseur du développement de la ville vers la mer et dessine un grand projet urbain pour des quartiers différents rassemblés autour d'un grand parc et du port. Le projet de Port Marianne prend en compte l'ensemble des grands équipements structurants qui devront accompagner le développement futur de la ville en la inscrivant dans un cadre harmonieux et cohérent.

Si le projet de révision de POS prévoit de classer les secteurs couverts par le projet de Port Marianne en zone d'urbanisation future, il prévoit également des dispositions réglementaires permettant de ne les ouvrir à l'urbanisation que progressivement en fonction des besoins exprimés, d'une décision de la collectivité, d'un plan d'aménagement d'ensemble cohérent et de la mise en place du financement des équipements publics nécessaires. Autrement dit, la plupart des zones NA, d'urbanisation future inscrites au projet de révision de P.O.S. ne seront urbanisables que sous forme de zones d'aménagements concertés (ZAC) qui permettent également d'éviter les dérapages fonciers, de réguler le marché du logement, de promouvoir un urbanisme de qualité, d'impulser l'innovation architecturale et de promouvoir l'équilibre social des quartiers. Tels sont les axes déterminants de la politique de maîtrise de développement de la Ville qui continuera à promouvoir le nouveau Plan d'Occupation des Sols.



L'axe d'Antigone prolongé sur Port Marianne.

Cette révision de P.O.S. devrait permettre la construction d'environ 60 à 70 % des logements neufs à l'Est du territoire communal, et 30 à 40 % dans les actuelles zones urbaines et les zones d'urbanisations futures (NA) de la couronne Ouest et Nord de la Ville.

On peut estimer les capacités de l'Est du territoire communal à 20 000 logements, soit environ 15 ans de consommation au rythme actuel. Ces logements se répartiront entre les ZAC existantes (Antigone, Blaise Pascal), les deux ZAC de Port Marianne et les autres futurs quartiers de Port Marianne en marge du parc central, autour du port, en accompagnement du golf et en prolongement du quartier Blaise Pascal jusqu'à Grammont. Par ailleurs, la poursuite de l'aménagement et du renforcement des quartiers existants motive la présente révision de P.O.S. : parfaire l'équipement des quartiers, lutter contre les grands déséquilibres, promouvoir la réhabilitation des logements, favoriser la création de nouveaux logements sociaux, améliorer les déplacements, rapprocher habitat et emplois, impulser la mutation des quartiers défavorisés resteront des éléments clés de l'harmonie urbaine recherchée pour Montpellier.

POUR L'EMPLOI, RENFORCER L'EPANOUISSEMENT ECONOMIQUE DE MONTPELLIER : MONTPELLIER TECHNOPOLE ET GAROSUD

Sur le plan économique, la ville doit répondre à des demandes multiples auxquelles des réponses différentes doivent être apportées. Tel est l'objet de la première phase de révision de P.O.S. En premier lieu, l'impact très favorable de la mise en place de la Technopole Montpellieraine dans le cadre de Montpellier District incite à soutenir son développement.



Développement de la technopole montpellieraine dans le cadre de Montpellier District.

ments, rapprocher habitat et emplois, impulser la mutation des quartiers défavorisés resteront des éléments clés de l'harmonie urbaine recherchée pour Montpellier.

Si le parc Euromédecine (3 510 emplois sur 75 ha déjà aménagés et 75 ha en cours d'aménagement) trouve la satisfaction de ses besoins dans le cadre du P.O.S. en vigueur, il n'en va pas de même des parcs d'Agropolis et du Millénaire. Le pôle Agropolis (agro-alimentaire tropicale et méditerranéenne) est en effet en plein développement et ses capacités d'accueil actuelles sur les communes de Montpellier, Clapiers et Montferrier s'avèrent insuffisantes. C'est la raison pour laquelle une zone de 50 ha en prolongement du Lez vert, au Nord-Est du territoire communal est réservée dans le projet de révision de P.O.S. pour permettre le développement progressif de ce parc. De même, le parc du Millénaire (informatique, électronique, intelligence artificielle) sera entièrement commercialisé d'ici moins d'un an. Les besoins d'extension se faisant sentir de manière urgente, des extensions sont prévues dans le cadre du projet de Port Marianne. D'une part en façade Sud de l'avenue Pierre Mendès-France, d'autre part en façade Nord de l'actuelle autoroute A9 et enfin entre le parc actuel et Grammont en association avec un quartier de logements, soit 80 ha d'extensions pour lesquels les demandes sont déjà recensées. D'autre part, l'émergence du pôle Héliopolis (activités liées au Tourisme) nécessite la création d'un parc spécifique également

dans le cadre de Port Marianne, élément fort de ce pôle avec le Corum. 20 ha environ sont inscrits au projet de P.O.S. en façade de l'actuelle A9 et de la route de la Mer. Les zones créées par la révision de P.O.S. pour ces nouveaux parcs, ne seront débloquées que progressivement, suivant un plan d'ensemble et après accord de la ville au regard des besoins exprimés et enquête publique. Par ailleurs, il est apparu nécessaire de permettre l'implantation d'activités en façade de l'avenue Pierre Mendès-France en bordure du golf et de Grammont pour accueillir des "activités de vitrines" directement reliées à l'Aéroport International - Montpellier Fréjorgues. A l'extrémité de l'axe vert de Port Marianne, s'inscrira également le centre directionnel régional destiné à accueillir les équipements commerciaux indispensables à l'amélioration des zones de chalandise de Montpellier Eurocité. Enfin, la révision de P.O.S. permettra aussi la réalisation immédiate de Garosud, plateforme d'échanges intermodaux rail-route, s'étendant sur 150 ha situés en proximité immédiate de l'actuelle gare de marchandises (200 000 tonnes par an), du futur échangeur de Rondellet sur l'autoroute A9 et en bordure de la ligne S.N.C.F. au Sud Ouest de la Commune.



Les jardins de Port Marianne ZAC créée par délibération du Conseil Municipal de juillet 89, mise à l'enquête publique au cours du 1^{er} trimestre 1990.



Faire revivre le Lez.
Ici le projet d'aménagement
du pont de Castelnaud.

PROMOUVOIR UN ENVIRONNEMENT DE QUALITE

Protéger les espaces verts existants, les ouvrir au public, les mettre en valeur, créer des parcs, sont autant d'éléments déterminants pour rendre la ville encore plus agréable à vivre. Le projet de révision de P.O.S. permettra dès sa première phase de promouvoir la mise en valeur et l'animation du Lez, aujourd'hui inaccessible et encore insuffisamment protégé. Des emplacements réservés pour cheminement piétons et pour la création d'équipements légers de loisirs sont prévus, ainsi que le classement de nouveaux espaces verts.

Port Marianne sera également structuré autour d'un grand parc central prolongé par un axe vert accompagnant la ville vers l'Est et par un golf public qui sera avant tout un immense poumon vert de près de 100 ha.

Au total, les protections "vertes" prévues dans la première phase de révision de P.O.S. augmenteront de plus de 50 %, celles du P.O.S. de 75.

Elles seront complétées par celles prévues dans le cadre de la seconde phase de révision de P.O.S. parmi les plus marquantes desquelles on peut citer les futurs parcs Sud-Ouest du Mas Nougulier, Poutignon et de Verassy au Nord-Est, ainsi que la poursuite de l'aménagement de la coulée verte de la Mosson.

EQUIPER LES QUARTIERS

La nouvelle révision de P.O.S. est l'occasion de prévoir les équipements publics qui structureront le développement futur de la ville. Il s'agit tout d'abord d'accompagner la mise en oeuvre des grands projets de l'Etat, éléments décisifs de la situation de Montpellier Eurocité au carrefour des grands axes de développement de l'Europe du Sud.

Que ce soit pour la dessaturer de l'autoroute A9 qui doit accueillir prochainement le réseau routier national rabattu sur son trajet entre le futur échangeur de Rondelet et la rocade Est ou que ce soit pour l'accueil de la future ligne TGV, le Plan d'Occupation des Sols est élaboré en accord avec les services de l'Etat chargé de ces dossiers.

Par ailleurs, Port Marianne est structuré par un ensemble de voies qui ont non seulement pour vocation de desservir les futurs quartiers de l'Est de la ville mais aussi d'améliorer les déplacements entre les différents quartiers de la ville. Ce sera le cas du futur boulevard urbain qui reliera les quartiers Est aux quartiers Ouest par un nouveau pont sur le Lez, des liaisons Nord-Sud facilitées à travers l'Est du territoire communal et du prolongement de l'axe

prioritaire vers la mer sur pont mixte transports en commun/autres véhicules situés entre le futur port et le pont Juvenal. En ce qui concerne les équipements publics importants de "superstructure" une répartition géographique équilibrée entre les quartiers a été recherchée au regard bien entendu des équipements existants et de l'estimation des besoins futurs. encadrés



Le golf de Port Marianne.
Un immense poumon vert
de plus de 100 ha.

CALENDRIER

Le P.O.S. est mis en révision sur l'ensemble du territoire communal mais la révision de P.O.S. s'organisera en 2 phases :

Chacune des deux phases fait l'objet d'études spécifiques et sera mise à l'enquête publique séparément.

La première phase environ (1700 ha) :

concerne les grands pôles de développement de la Ville pour les 10 à 20 prochaines années :

● Port Marianne, 600 ha environ à l'Est du territoire communal accompagne Montpellier vers la mer. Port Marianne est un véritable projet urbain cohérent et harmonieux permettant de maîtriser l'extension de la ville par la réalisation de quartiers de logements et d'activités différents autour du Port et d'un grand parc public.

● "GAROSUD" : plateforme intermodale de 150 ha destinée à accueillir des activités liées aux transferts rail-route et située au Sud-Est du territoire communal.

● Le Lez vert : (300 ha environ y compris Agropolis) cadre naturel exceptionnel nécessitant d'être protégé, remis en valeur et animé.

● Agropolis : pôle de la technopole ras-

semblant les laboratoires Universitaires et de recherches, et les activités liées à l'agro-alimentaire. Pôle en plein développement nécessitant des extensions prochaines.

Délais de la première phase :

● du 20 novembre au 20 décembre 1989 : grande exposition publique au rez-de-chaussée de la Mairie (espace Chaptal).

● 1^{er} décembre 1989 à 20 h 30 à la Mairie (Salle des Rencontres) : grande réunion publique.

● décembre 1989 : Conseil Municipal arrête le projet de P.O.S.

● 1^{er} semestre 1990 : phase administrative.

● 2^e semestre 1990 : phase enquête publique.

● Entre juin et novembre 1990 : approbation de la 1^{re} phase de révision.

La 2^e phase concerne les quartiers existants : la Paillade, Croix d'Argent, centre ville, les Cévennes, hôpitaux-facultés. Elle permettra de parfaire l'équipement, l'aménagement et le renforcement de ces quartiers. Elle aboutira avec un décalage d'un an à deux par rapport à la première phase.

LES EQUIPEMENTS STRUCTURANTS INTEGRES A LA 1^{re} PHASE DE REVISION DE P.O.S. :

- le port de Port Marianne,
- le parc central de Port Marianne poursuivi par un axe vert,
- la nouvelle mairie, face au Port,
- la plaine de jeux - bassin de rétention de la Lironde,
- le golf public au sud de l'A9.
- A Grammont :
- une plaine de rock
- un ensemble piscine olympique + équipements de sport d'eau et de glace
- des terrains de football supplémentaires
- courts de tennis couverts et non couverts supplémentaires
- 6 équipements légers d'animation du Lez vert
- une nouvelle caserne pour la CRS 56 sur Blaise Pascal (Etat)
- En attente des réponses aux propositions de la ville :
- une réserve pour CES sur Port Marianne (Département),
- une réserve pour 6^e Lycée (Région) sur Port Marianne.

LES EQUIPEMENTS STRUCTURANTS A INTEGRER A LA 2^e PHASE DE REVISION DU P.O.S. :

- la réserve verte du Mas Nougulier - Poutignon et complexe multisport,
- la réserve verte de Verassy et complexe multisport,
- la coulée verte de la Mosson,
- la 6^e tranche du stade de football de la Mosson et le transfert la Paillade du Centre de formation du football,
- une piscine couverte de quartier à la Paillade Nord,
- une piscine pour le quartier Chamberte,
- la création d'une cité internationale d'athlètes avec aire d'entraînement à côté du stade Philipides,
- un théâtre à la Paillade,
- la poursuite de réaménagement des Ursulines = grand centre culturel chorégraphique et de spectacle,
- aménagement de la chapelle de la visitation,
- un théâtre "Jean Vilar" dans le pavillon populaire de l'Esplanade,
- un centre de création d'art moderne et contemporain en frange du Lez vert,
- une Maison pour Tous pour le quartier Antigone-Gare,
- une Maison pour Tous "André Chamson" à la Martelle,
- une Maison pour Tous "Marcel Pagnol" à la Chamberte.

LEXIQUE

■ **Zone d'aménagement concertée (ZAC) :** Zone dans laquelle la ville acquiert la maîtrise foncière, adopte un programme et un règlement d'aménagement précis et un programme d'équipement public spécifique après enquête publique.

■ **- Zone NA :** Zone d'Urbanisation future inconstructible tant que les équipements publics ne sont pas programmés.

■ **Plate forme intermodale :** Espace équipé pour favoriser les échanges de marchandises entre différents modes de transports (le rail et la route pour Garosud).

■ **- Plan d'occupation des sols (POS) :** Document de planification urbaine élaboré, depuis la loi de décentralisation sous l'initiative de la commune, destiné à prévoir et à organiser l'urbanisation pour des périodes de 10 à 15 ans environ. Le POS est un document réglementaire opposable aux tiers.



Clinique de rééducation fonctionnelle

FONTFROIDE

1 800, rue St-Priest
Parc Euromédecine
34009 MONTPELLIER Cedex 1
B.P. 1162

☎ 67 61 79 79 ☎

SOCIÉTÉ



NOUVELLE



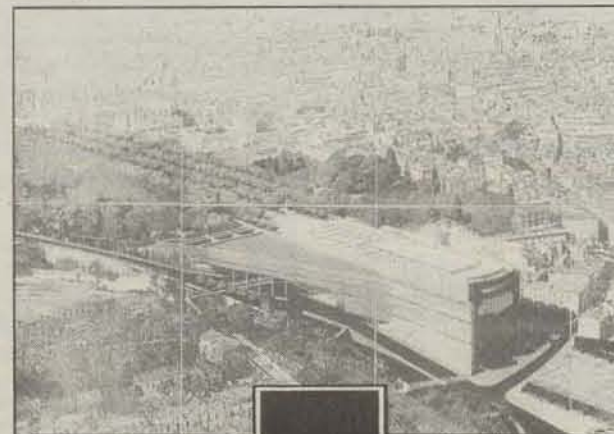
SOCIÉTÉ DE GESTION D'ETUDES et de TRAVAUX PUBLICS

Terrassements - Canalisation E.P. - E.V. - A.E.P.
Voirie - Travaux maritimes - Revêtements de sol
Aménagement urbains et sportifs

☎ 67 29 52 00 Télécopie 67 29 60 08

B.P. n° 55 - Route de Lunel - 34130 MAUGUIO

Le Corum :
un cadre exceptionnel
pour le développement
économique de
Montpellier et sa région.



12, Place du Nombre d'Or - Antigone - BP 9033 - 34041 Montpellier Cédex
Tél. : 67.65.79.90

CONSEIL MUNICIPAL

1. Article L 122-30 et R 122-7 du Code des Communes, décisions prises depuis la dernière séance publique du Conseil Municipal. Communication.

2. Conseil Municipal, adjoints au maire, élection (cf trombinoscope MVV novembre 89).

3. Voeu du Conseil Municipal portant soutien à la campagne "89 per nostra lenga" de l'Institut d'études occitanes (cf. encadré).

4. Syndicat mixte d'adduction d'eau de la Région de Montpellier, représentants du Conseil Municipal, élection.

5. Foyer des Travailleurs Isolés, dénomination de la convention de gestion.

6. Personnel Municipal, centre de traitement de l'information, Formateur, contrat.

7. Personnel Municipal, création du poste de Conservateur de 1^{re} catégorie.

8. Personnel Municipal, services techniques. Création de 2 emplois d'Adjoint au directeur général des Services Techniques.

9. Dénomination de parc. Le jardin de la rue de la vieille Aiguillerie est dénommé : "Jardin d'Assas".

10. Installation de réseau d'arrosage intégré, procédure d'appel d'offres.

11. Plan de gestion des boisements urbains. Etude confiée à l'Office National des Forêts.

12. Atelier pédagogique personnalisé, centre ville. Transfert de la gestion à l'association Peuple et Culture.

13. Halle Garderie LE CERES, mise à disposition d'un local commun par l'OPAC à la ville, avenant n°2.

14. Sports. Basket, Coupe d'Europe et rencontre Montpellier/Orléans, taxe sur les spectacles, exonération.

15. Sports. Courts de tennis municipaux, gestion par le Tennis Club de Montpellier Grammont. Convention.

16. Chapelle de la Visitation. Ravale-ment et restauration des façades, appel d'offres, demande de subventions.

17. Cité Washington. Cession à l'OPAC pour réaliser une opération de résorption d'habitat insalubre.

18. Domaine Bonnier de la Mosson. Travaux de restauration. Programme 1989, demande de subventions.

19. Droit de préemption urbain, immeuble Albouy, 3 impasse du Merle Blanc. Exercice du droit de préemption, convention d'acquisition de l'immeuble Ville/OPAC.

20. Foncier. Lotissement des Aiguelongues, rue Antoine-Laurent Jussieu, rue Georges Cuvier. Classement dans le Domaine public Communal.

21. Foncier. Mise à l'alignement rue de la Belle. Cession gratuite : Société SOGE-NAF (Lotissement "Les Hautes de Château Bon").

22. Foncier. Mise à l'alignement rue de la Combe Caude, cession gratuite : Bourdin Denis.

23. Foncier. Mise à l'alignement rue Jacques Bourin, cession gratuite : Société BATIR.

24. Foncier. Rue des Planètes, classement dans le Domaine public Communal.

25. Local à usage public, Les Garrigues de Saint-Priest, cession gratuite à la ville.

26. Place de la Comédie, aménagement Mur-fontaine, réalisation de sculptures, marche Bourry et Goetschy, avenant n°1 (cf. photo page 7).

27. Place Royale du Peyrou, travaux de restauration, programme 1989, appel d'offres, demandes de subventions.

28. ZAC d'Antigone, traité de concession Ville/SERM, avenant n°2.

29. ZAC d'Antigone, 4^e extension-modification, dossiers de réalisation d'utilité publique et de déclassement de voie.

30. ZAC de la Croix d'Argent, extension du périmètre et modification du PAZ, Adoption du dossier de réalisation, ouverture d'enquête.

31. ZAC Euromédecine, cession gratuite à l'OPAC.

32. Plan anti-inondations, réalisation d'un collecteur eaux pluviales, avenue de Palavas, avenue de l'Abrivado et avenue des Prés d'Arènes, appel d'offre. Tranche ferme, tranche conditionnelle.

33. Centrale d'Achats, achat de fournitures, matériaux et matériels divers, appels d'offre.

34. Centrale d'Achats, convention de location et entretien d'un système d'impression et copieur Société RANK-XEROX.

35. Centrale d'Achat, photocopieur RANK-XEROX, contrat flotte de location et d'entretien, avenant n°2.

36. Finances. Affectation de subvention à l'A.P.I.E.U. pour l'organisation de la journée de l'Environnement (3 000 F).

37. Office Public d'Aménagement et de Construction. Travaux d'amélioration dans diverses résidences, emprunt de

2 850 000 francs, garantie de la ville.

38. Société montpelliéraine de Transports Urbains. Restructuration du plan de stationnement, emprunt de 10 000 000 francs, garantie de la ville à hauteur de 50 %, du capital emprunté.

39. Affaires culturelles. Artothèque, demandes de subventions au District, au Conseil Général et au Conseil Régional (acquisition de 750 oeuvres contemporaines entre 1983 et 1989 pour la Galerie de Prêt).

40. Affaires culturelles. Bibliothèque municipale, acquisition de livres, appel d'offres.

41. Palais Pierre de Coubertin. Dénomination de la salle de 350 m affectée à la Maison pour Tous Georges Brassens : Salle "Jacques Brel".

42. Parc Henri de Lunaret. Convention d'exploitation du petit train, modification et renouvellement de la convention pour 1990.

43. Taxis et voitures de petite remise, projet de réglementation générale.

44. Voeux du Conseil Municipal pour que la ville de Montpellier assume la présidence de la Foire internationale de Montpellier. (cf encadré).

45. Affaires scolaires. Revalorisation de l'indemnité de logements versée aux enseignants, Année 1989.

46. Personnel municipal. Tableau des effectifs, modification.

VOEUX DU CONSEIL MUNICIPAL : POUR QUE LA VILLE DE MONTPELLIER ASSUME LA PRESIDENCE DE LA FOIRE INTERNATIONALE DE MONTPELLIER

Depuis plusieurs années, la ville de Montpellier a voulu, par une politique volontariste, se placer dans une perspective internationale. Sa réputation d'entreprendre lui a permis d'être classée récemment au rang des Eurocités.

Pour ce faire, un certain nombre d'instruments ont été mis en place, tels les cinq pôles de Montpellier LR. Technopole, le Corum-Palais des Congrès, des Festivals, des Salons comme Euromédecine ou celui de la Communication, etc.

La Foire Internationale de Montpellier doit être une des vitrines de cette politique. Pour cela, elle doit offrir des prestations et une image à la hauteur des ambitions de la Capitale Régionale. Il faut, en effet, maintenant assurer une harmonisation entre le nécessaire développement économique que nous avons préconisé et facilité et celui engagé par les forces vives locales et régionales.

C'est pourquoi je vous propose que le Conseil Municipal adopte le vœu selon lequel la ville de Montpellier assume la Présidence de la Foire Internationale de Montpellier.

VOEUX DU CONSEIL MUNICIPAL PORTANT SOUTIEN A LA CAMPAGNE "89 PER NOSTRA LENGA" DE L'INSTITUT D'ETUDES OCCITANES

Le Conseil Municipal de la Ville de Montpellier apporte son soutien à la campagne "89 PER NOSTRA LENGA" de l'Institut d'Etudes Occitanes, et souhaite :

- la ratification par la France de la Charte du Conseil de l'Europe sur les langues minoritaires,

- ainsi que l'élaboration d'une législation s'appuyant sur les principes de la résolution du Parlement Européen et sur les textes internationaux en la matière, permettant :

- la reconnaissance officielle de l'Occitan,

- le droit à son emploi dans l'enseignement, les médias et la vie publique, avec les moyens d'exercer ce droit.

Les institutions concernées au niveau national doivent tout mettre en oeuvre pour que la transmission de la Langue d'Oc, encore parlée aujourd'hui par un nombre important d'habitants du Sud de la France, soit facilitée et officialisée.

Les élus montpelliérains attirent tout particulièrement l'attention de M. Lionel Jospin, Ministre de l'Etat, Ministre de l'Education Nationale, de la Jeunesse et des Sports, ainsi que celle de M. Jack Lang, Ministre de la Culture, de la Communication, des Grands Travaux et du Bicentenaire, sur ce problème, car il s'agit là de préserver une partie capitale du patrimoine culturel français.

SEANCE DU 3 NOVEMBRE



PLUS FORT TOUS LES JOURS.

La rapidité d'adaptation, la compétitivité dans la qualité, les services et les prix, la performance, sont aujourd'hui plus que jamais le moteur essentiel de l'expansion dans une libre concurrence.

C'est dans cet esprit que chaque femme et chaque homme de l'Entreprise met un point d'honneur à donner le meilleur de lui-même dans un souci d'innovation et de modernité permanente.

"Apporter chaque jour à tous les niveaux la performance optimum, le bénéfice du consommateur et l'expansion du Groupe", c'est l'engagement dont toutes les forces vives de la société sont responsables.

Cette promesse, déjà concrétisée par le "Contrat des Economies MONTLAUR", garantit aux consommateurs des économies appliquées toute l'année dans l'ensemble des magasins, et ceci en toute clarté. Cette recherche de perfection de tous les instants est une large voie ouverte qui permet à chaque collaborateur de se réaliser dans l'Entreprise pour le plus grand profit du consommateur.

C'est la passion d'entreprendre qui a placé le Groupe à sa place de leader régional qui en fait aujourd'hui un des premiers créateurs d'emplois de sa région, avec plus de 3.500 salariés.

L'imagination mise au service des nouveaux consommateurs c'est l'hyper vitalité MONTLAUR qui veut, en se surpassant chaque jour, être toujours plus fort.

MONTLAUR

**HYPERMARCHÉ
CENTRE COMMERCIAL GRAND SUD
ROUTE DE CARNON - MONTPELLIER**

ouvert du lundi au samedi de 8h30 à 21h30



Cciter

Location de voitures

Route de Carnon : **67.65.89.24**
Route de Sète : **67.69.03.38**
Aéroport Fréjorgues : **67.64.17.71**



Une nouvelle réalisation S.M.C.I.
située Av. de la Vieille Poste.

Le Parc St-Roch
2 PIECES
à partir de **360.000 F**
Loi Méhaignerie 89-90
INVESTISSEZ
67.65.65.11
smci GROUPE PELEGÉ
J. R. BOUSSAIROLLES A MONTPELLIER

**JOULIÉ & Fils
TRAVAUX PUBLICS**

RUE DES BARRYS - BP 4
34660 COURNONSEC
67 85 01 13
Télex JOULIE 480 346 F

**transports
internationaux
joulié & fils**

RUE DES BARRYS - BP 4
34660 COURNONTERRAL
67 85 01 13
Télex JOULIÉ 480 346 F

ETEC : LES HIGH-TEC DE L'INGENIERIE
BATIMENT, URBANISME, ENVIRONNEMENT

Faisabilité et études économiques
Assistance à Maître d'Ouvrage
Maîtrise d'Oeuvre générale
Etudes d'exécution
Expertises
Ordonnancement - Pilotage
Coordination

ETEC 10, rue des Rivettes - 34070 MONTPELLIER
Téléphone : 67.47.93.00 - Télécopie 67.69.29.23
S.A. au capital de 300 000 F

**POUR VOUS LOGER
DANS
L'HERAULT**

RIEN NE SERT DE COURIR
ACHETEZ DONC
L'IMMOBILIERE

**PLUS DE
2500
APPARTEMENTS
MAISONS**

PRODUITS LAITIERS - CHARCUTERIE
SALAISSONS - OEUFS - VOLAILLES
CONSERVES

Gros - Demi-gros et Fournitures
pour collectivités

DISTRIFRAIS
S.A.R.L. CAPITAL DE 50.000 FRANCS

Rue du Pasteur Jean-CADIER
Lotissement « Le Pascalet »
34000 MONTPELLIER
Tél. : 67.92.95.50

MONTPELLIER VOTRE VILLE

LA REVOLUTION ET LES NOMS DE RUES A MONTPELLIER

par Marcel Barral

Suite du N° 125 de MVV

(Cet article est paru dans son intégralité dans le n° 12 du Bulletin historique de la Ville de Montpellier)

Sans doute faut-il retrouver les conclusions auxquelles était parvenue la commission dont on parle plus haut dans ce projet de réforme que donne Duval-Jouve, soulignant d'ailleurs le caractère excessif - et c'est Duval-Jouve qui l'écrit ! - de ces changements : "On en était aux exagérations ; aussi, le 5 germinal (An II), le Comité d'instruction publique de la Société populaire demanda-t-il que les noms des sixains, des faubourgs et des portes fussent changés comme ci-après :

SIXAINS

Ste Foy - Sans-culottide Ste Anne - du Travail
St-Paul - des Vertus Ste-Croix - de l'Opinion
St-Firmin - du Génie St-Mathieu - des Récompenses

FAUBOURG

St-Jaume - de la Révolution La Saunerie - des Pyrénées
St-Guilhem - Marat Lattes - de la Mer
St-Dominique - des Jacobins Nîmes - des Alpes
Figueroles - de l'Union Boutonnet - de la Montagne

PORTES

Du Peyrou - de la Révolution de Lattes - de la Mer
De St-Guilhem - Marat de la Blanquerie - des Hospices
Des Carmes - de la Montagne de Nîmes - des Alpes

Dans le procès-verbal d'une séance du Conseil Général Permanent de la Commune (8 mars 1793) on apprend quels furent les changements officialisés. "Le citoyen Thibaut dit (...) que le bureau a, en se conformant aux délibérations du conseil, chargé le citoyen Gras, graveur, de substituer à la rue du Cardinal, celui de la République, à celle de l'Écu de Bourbon, celui de la Coquille et à celle du Palais Royal, celui de Palais National. Il observe que cette dépense d'après l'état se porte à 50 lt 10s et qu'elle a été réduite par le citoyen Donnat à 40 lt, proposant de pourvoir au paiement de cette dépense". (11)

La rue du Cardinal devait son nom, depuis peu de temps à cette époque, au cardinal de Bonzy, président des Etats de Languedoc. Ces Etats se tenaient alors dans l'immeuble du Consulat situé au coin de l'actuelle rue de la Loge et de notre place Jean-Jaurès. Le cardinal logeait durant la tenue des Etats dans un immeuble de cette rue, à l'angle de la rue de la Croix d'or.

Cette partie de la rue entre le Consulat et le carrefour de la Peyre (Grand-Rue, rue Jacques-Coeur) portait donc ce nom après s'être appelée au moyen âge Daurada (rue Dorée) par référence aux orfèvres et argentiers qui y avaient boutique. Elle devint donc la rue de la République et non rue Mirabeau comme le demandait un citoyen cité plus haut. La rue de l'Écu-de-Bourbon devait son nom à l'enseigne d'un logis. Elle fut appelée alors rue de la Coquille par référence à un détail d'architecture caractéristique, l'hôtel de Sarret, refait au XVIII^e siècle présente à l'angle du côté de la rue du Palais un travail de coupe de pierre remarquable : les deux pans des murs sont soutenus à cet angle par une trompe barlongue qui a la forme d'une coquille. D'où le nom de la rue. On a dans ce cas remplacé un référent peut-être alors disparu, par un autre manifeste. Et ceci explique que le nom ait été gardé jusqu'à nos jours, bien que la rue ait été coupée par le percement de la rue Nationale (rue Foch). Mais le changement visait à faire disparaître le terme féodal de "Bourbon". Il en est de même pour celui qui a fait de la rue du Palais-Royal, la rue du Palais National. Le Palais Royal n'était pourtant que le nom d'une hôtellerie dont l'enseigne servait de référent au nom de rue. Elle redevint la rue du Palais-Royal. Mais en 1852 on lui donna le nom du célèbre chirurgien Lapeyronie à qui l'on devait la création de l'Hôtel Saint-Côme, école de chirurgie.

Pour ces noms, sans doute gravés déjà sur les pierres d'angle des maisons, il fallut refaire la gravure. De là le coût qui nous paraît élevé. Le citoyen Donnat qui assumait la dépense était l'architecte, élève et gendre de Jean-Antoine Giral. Il fut chargé quelques années plus tard de construire sur l'emplacement de l'église Notre-Dame des Tables détruite (place Jean-Jaurès actuelle) les Halles aux Colonnes, lourd édifice qui fut démolit au début de notre siècle. Ce changement d'inscription ne se posait pas pour la rue Richelieu. Cette rue portait elle aussi un nom qui sonnait mal aux oreilles des Amis de la Constitution et de l'Égalité.

La rue de la blanquerie, rue des mégissiers et corroyeurs garda son nom tout au long de l'histoire de la ville, même lorsque l'hôpital Saint-Eloi, établi d'abord à l'Ecole Mage se fut agrandi et de ce fait pouvait devenir le référent du nom de la rue. Le nom n'a été changé qu'à la fin du XIX^e siècle lorsque l'hôpital fut transporté en dehors de la ville (Hôpital Suburbain) et qu'on eut établi à sa place les trois facultés de Droit, des Sciences et des lettres ce qui explique le nom de la rue de l'Université.

Le nom de Marat est utilisé ici deux fois, nom d'un faubourg et d'une porte, en remplacement de celui de Saint-Guilhem (qui était au XII^e siècle celui d'un hôpital). Marat, député de la Convention, rédacteur de l'Ami du Peuple, personnage influent, était devenu par sa mort dramatique une sorte de symbole ; la victime de la réaction. On lit dans le compte-rendu de la séance du 9 au 2^e mois de l'an II, au sujet des cérémonies organisées à la mémoire de Marat que les élèves du collège "ont demandé de porter au cortège de Marat une bannière avec l'inscription :

Nous le pleurons, Marat, Marat, ce tendre père
Mais il vivra toujours au milieu de nos cœurs." (10)

Cette notoriété explique le choix de ce nom, le seul anthroponyme utilisé dans ces changements.

Il ne semble pas que ces propositions aient été retenues. En tout cas ces dénominations nouvelles n'entrèrent pas dans l'usage. Le Peyrou devint, nous l'avons vu, la place de la Révolution.

Dans le procès-verbal d'une séance du Conseil Général Permanent de la Commune (8 mars 1793) on apprend quels furent les changements officialisés. "Le citoyen Thibaut dit (...) que le bureau a, en se conformant aux délibérations du conseil, chargé le citoyen Gras, graveur, de substituer à la rue du Cardinal, celui de la République, à celle de l'Écu de Bourbon, celui de la Coquille et à celle du Palais Royal, celui de Palais National. Il observe que cette dépense d'après l'état se porte à 50 lt 10s et qu'elle a été réduite par le citoyen Donnat à 40 lt, proposant de pourvoir au paiement de cette dépense". (11)

La rue du Cardinal devait son nom, depuis peu de temps à cette époque, au cardinal de Bonzy, président des Etats de Languedoc. Ces Etats se tenaient alors dans l'immeuble du Consulat situé au coin de l'actuelle rue de la Loge et de notre place Jean-Jaurès. Le cardinal logeait durant la tenue des Etats dans un immeuble de cette rue, à l'angle de la rue de la Croix d'or.

Cette partie de la rue entre le Consulat et le carrefour de la Peyre (Grand-Rue, rue Jacques-Coeur) portait donc ce nom après s'être appelée au moyen âge Daurada (rue Dorée) par référence aux orfèvres et argentiers qui y avaient boutique. Elle devint donc la rue de la République et non rue Mirabeau comme le demandait un citoyen cité plus haut. La rue de l'Écu-de-Bourbon devait son nom à l'enseigne d'un logis. Elle fut appelée alors rue de la Coquille par référence à un détail d'architecture caractéristique, l'hôtel de Sarret, refait au XVIII^e siècle présente à l'angle du côté de la rue du Palais un travail de coupe de pierre remarquable : les deux pans des murs sont soutenus à cet angle par une trompe barlongue qui a la forme d'une coquille. D'où le nom de la rue. On a dans ce cas remplacé un référent peut-être alors disparu, par un autre manifeste. Et ceci explique que le nom ait été gardé jusqu'à nos jours, bien que la rue ait été coupée par le percement de la rue Nationale (rue Foch). Mais le changement visait à faire disparaître le terme féodal de "Bourbon". Il en est de même pour celui qui a fait de la rue du Palais-Royal, la rue du Palais National. Le Palais Royal n'était pourtant que le nom d'une hôtellerie dont l'enseigne servait de référent au nom de rue. Elle redevint la rue du Palais-Royal. Mais en 1852 on lui donna le nom du célèbre chirurgien Lapeyronie à qui l'on devait la création de l'Hôtel Saint-Côme, école de chirurgie.

Pour ces noms, sans doute gravés déjà sur les pierres d'angle des maisons, il fallut refaire la gravure. De là le coût qui nous paraît élevé. Le citoyen Donnat qui assumait la dépense était l'architecte, élève et gendre de Jean-Antoine Giral. Il fut chargé quelques années plus tard de construire sur l'emplacement de l'église Notre-Dame des Tables détruite (place Jean-Jaurès actuelle) les Halles aux Colonnes, lourd édifice qui fut démolit au début de notre siècle. Ce changement d'inscription ne se posait pas pour la rue Richelieu. Cette rue portait elle aussi un nom qui sonnait mal aux oreilles des Amis de la Constitution et de l'Égalité.



Plan de la ville de Montpellier dressé par M. Flандio de la Combe en 1788 distribuant la ville en Sixains, Isles et Rues.

Il avait donné en 1758 au chemin longeant les Douze Pans et qui, parallèle à la rue des Etuves, bordait la façade latérale, à droite, du théâtre, dit alors Salle de spectacle, construit à l'initiative du duc de Richelieu gouverneur de Languedoc. Après un incendie ce théâtre fut rétabli et restauré à la même place. Mais ce dernier fut complètement ravagé par un autre incendie en 1881. On construisit alors un nouvel édifice, plus vaste et plus large, ce qui fit disparaître la rue de Richelieu. Mais on donna ce nom à la rue nouvelle qui part de la place Molière et aboutit à la rue Diderot.

D'après Grasset-Morel, le nom de Richelieu disparut en 1792 et fut remplacé par celui de Voltaire. (12) Mais plus tard, en l'an VII (1798), la rue prit le nom de rue de la Comédie. Sur le plan de 1816 elle porte le nom de rue de Richelieu, nom que l'on retrouve dans l'Indicateur de 1838.

La proposition d'appeler la rue Basse rue Jean-Jacques Rousseau n'aboutit pas à cette époque. Elle devint une réalité un siècle plus tard. On avait baptisé de ce nom de J.-J. Rousseau un boulevard extérieur, qui est devenu notre boulevard Vieusseins. C'est alors (1882) que la rue Basse reçut le nom du philosophe parce que, lors de son séjour à Montpellier (septembre-novembre 1737) il était logé dans un immeuble sis dans cette rue.

De cette époque datent quelques noms qui furent donnés à des voies nouvelles. Ce sont les boulevards créés alors par la suppression des fossés et des remparts. Ainsi, entre la place de la Comédie - appelée sous la Révolution place de la Salle de spectacle - et la tour de la Babote, le boulevard nouvellement ouvert fut appelé boulevard de la Comédie. Il est devenu en 1885 le boulevard Victor-Hugo. De même, sur les fossés comblés entre la porte du Pila Saint-Gély et celle de la Blanquerie (Université), le boulevard fut appelé boulevard de la Blanquerie. Il est appelé depuis 1885 boulevard Louis-Blanc. Et, entre cette porte et celle des Carmes, le nouveau boulevard fut dénommé boulevard de l'Hôpital-Général, parce qu'il menait vers ces bâtiments. Il a été appelé en 1897 boulevard Pasteur.

Suite et fin au prochain numéro

6. Duval-Jouve, op. cit. II, p. 162. Il s'agit de la séance du 1^{er} avril 1794. Société populaire est aussi le nom du Club des Amis de la Constitution dont les membres étaient répartis dans diverses commissions.

7. Indicateur des îles de la ville de Montpellier, suivi de la division en six sections ou sixains, p. III et 41. C'est la suite de l'Indicateur des rues et places (1853).

8. Duval-Jouve, op. cit. I, p. 276.

9. Registre des délibérations, op. cit., 9 nivôse an II, L. 5502.

10. Ibid., 9^e jour du 2^e mois de l'an II (24 oct. 1793).

11. Délibérations du Conseil général permanent de la Commune 8 mars 1793. Registre 6, F° 69. Arch. Municipales de Montpellier.

12. Grasset-Morel, Montpellier, ses sixains, ses îles et ses rues, p. 347.

DES HOMMES DE LA REGION AU SERVICE DE LA REGION

Travaux routiers et autoroutiers
Réseaux divers - Terrassements

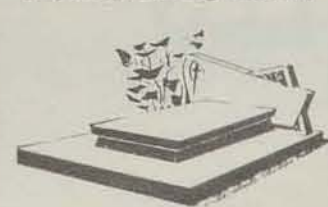
Implantée dans l'HERAULT depuis son origine, MAZZA est l'entreprise régionale qui dispose des mêmes compétences que ses concurrents nationaux. Notre politique d'investissement, orientée sur la modernité du matériel, notre sens aigu du service, notre stratégie axée sur l'opérationnel, sont autant de moyens dynamiques qui nous permettent de nous situer parmi les grandes entreprises qui comptent le tissu économique de notre Région.

Notre entreprise, hautement spécialisée pour les travaux de carrière, de terrassement, de construction de routes, autoroutes et toutes voies de communication, réalise de nombreux chantiers dans la Région (aménagement routiers, plateformes industrielles, lotissements, V.R.D., sols sportifs et industriels...). Travaux auxquels s'ajoutent ceux d'entretien du réseau routier pour le compte de l'Etat, des Départements, des Communes et des Villes, et notamment MONTPELLIER.

Notre activité s'étend également aux travaux à la mer (terrassements et enrochements, puisage après avoir participé aux travaux d'extension du Port de Sète, nous sommes d'ores et déjà associés à ceux de la Déviation du Canal du Rhône à Sète ainsi que de la construction du Port de Pêche à Frontignan. Notre projet d'entreprise : « des hommes compétents dans une entreprise qui se développe, au service de ses clients ».

MAZZA - Siège Social : 34630 SAINT-THIBERY
Tél. 67 21 21 21
Agence de MONTPELLIER - RN 113 - SAINT-JEAN-DE-VEDAS
Tél. 67 27 67 99 (Communiqué)

Sté d'exploitation des Ets YVES DEJEAN



CONSTRUCTION DE CAVEAUX & MONUMENTS FUNERAIRES

PIERRES - MARBRES
GRANITS
Toutes provenances

REMISE A NEUF
DE MONUMENTS ANCIENS
GRAVURES

45, avenue Saint-Lazare
(Rond-Point du Cimetière)
34000 Montpellier
☎ 67 79 47 68

COPRA dans Montpellier

PORT JUVENAL
LE TRIEME
DU 2 AU 4 PIECES

CELLENEUVE
LA FONTAINE AUX MOINES
3 ET 4 PIECES

ANTIGONE
HESTIA
DU STUDIO AU 5 PIECES

QUARTIER NORD
LE CADE
1 ET 2 PIECES

FACULTES
LE DOMITIEU
DU STUDIO AU 3 PIECES

AIGUELONGUE
LE BLASON
DU STUDIO AU 5 PIECES

I.B.M.
LE DOMAINE DE CARIGAN
DU 2 AU 4 PIECES

67.64.68.64

COPRA
L'ART DE CONSTRUIRE SA REGION
Les Portes d'Agora - 115, rue Léon Blum - 34000 Montpellier

CHEZ VOTRE PHARMACIEN DE FAMILLE



BEZIERS - NIMES
MONTPELLIER
AIX - CANNES

matériel de soins à domicile



LA GARANTIE D'UNE COMPETENCE

21h LE
RABELAIS
PREND
LE RELAIS



DE 21H A 0H30 DU MATIN
GARE - AGROPOLIS
GARE - LA PAILLADE
TOUTES LES HEURES



Entre nous ça roule!

CENTRE EXPERIMENTAL DE RECHERCHES DU BATIMENT ET DES TRAVAUX PUBLICS

Etudes de sols et fondations
Etudes et contrôles routiers
Essais de matériaux

34100 MONTPELLIER
2312, bd Paul-Valéry
Tél. 67.42.59.55

CHAIPEGAZ VOTRE INSTALLATEUR

Entreprise SARL MORO

Installateur
Chauffage - Plomberie
Climatisation
Service après-vente

52, Av. Charles Flahaut
34100 MONTPELLIER
☎ 67 41 20 33
Financements

MONTPELLIER VOTRE VILLE

LE BASE-BALL EN FLECHE A VERASSY

Le Base-Ball nous vient des Etats-Unis (Louisville, jumelée avec Montpellier est d'ailleurs spécialisée dans la fabrication de bâtes !). En France, et particulièrement à Montpellier, il connaît un engouement de plus en plus prononcé. A la fois sport et loisir, il est aussi bien pratiqué par des hommes que par des femmes et à tout âge. Non violent, il se joue avec une batte et une balle en cuir... que l'on lance le plus loin possible, avant d'effectuer le tour du terrain au pas de course. Le rôle de l'équipe adverse est de nous en empêcher. La règle est simple, mais les variantes sont infinies.

A Montpellier, ce sport se conjugue sur le mode de la bonne humeur. Jean-Luc Wolf, président de la Ligue régionale de base-ball et Bernard Charlot, Président du Montpellier Base-Ball Club, savent communiquer leur passion.

BERNARD CHARLOT, PRESIDENT DU MONTPELLIER BASE-BALL CLUB : LA PASSION DU JEU

Quelles sont les particularités du Base-Ball ?

Bernard Charlot : Il alterne la vitesse et la précision, le réflexe et la maîtrise de soi. Il est simple mais peut se compliquer ! De quelle manière le pratique-t-on ? Bernard Charlot : On commence par le "Soft", dès 7 ans. Puis on s'entraîne tous les jours. Ici, l'entraînement est assuré par 3 personnes. On peut aussi le pratiquer comme un loisir, sur un terrain de Hand.

Comment se déroule un match ? Bernard Charlot : Avec 2 équipes de 9 joueurs chacune, 9 manches sont prévues, mais on peut jouer plusieurs jours, car la durée d'un match n'est pas limitée ! Autre particularité, pour un sport d'équipe, l'attaque n'a pas la balle. Elle cherche à passer en défense, pour pouvoir marquer des points.

Comment se compose la tenue du joueur ? Bernard Charlot : Celui qui réceptionne la

balle (pouvant arriver à 150 km/h) porte casque et genouillères. Tous sont gantés. Mais ce sport n'est pas violent, il n'y a pas de contact entre les joueurs.

Où se pratique le Base-Ball à Montpellier ?

Bernard Charlot : Sur le terrain de Verassy, à l'U.F.R. Il est équipé d'un grillage sur un côté, pour stopper les balles. Le jeu se fait dans un quart de cercle de 110 m. de côté. Nous disposons de bureaux, au 4 rue de la République.

Vous croyez beaucoup à ce sport nouveau...

Bernard Charlot : Je suis passionné depuis le début. Les résultats sont d'ailleurs encourageants. Je le pratique par goût et l'enseigne par vocation, à l'Unité de Formation et Recherche (Centre national de formation des professeurs). Nous y avons aussi monté un championnat Universitaire... Une fois qu'on a joué au Base-Ball, on ne peut plus s'en passer !



Le jour de l'inauguration du terrain de Verassy, de gauche à droite M. Charlot ; M. Bailly, Directeur Départemental des Sports ; Georges Frêche, Député-Maire et Christian Bénezis, Adjoint au Maire, Délégué aux Sports.



JEAN-LUC WOLF PRESIDENT DE LA LIGUE REGIONALE DE BASE-BALL : "UN ART DE VIVRE"



Quels sont les récents temps forts ? Jean-Luc Wolf : Nous venons d'organiser la 1^{re} coupe de France des provinces (Rhône-Alpes, Languedoc-Roussillon, Poitou-Charentes, Midi-Pyrénées), à Montpellier et Castelnau. Des représentants de la Fédération Catalane sont venus.

La saison est terminée depuis peu. Elle reprendra en mars, mais les initiatives se poursuivent ! Nous proposons cette année, pour la première fois, une initiation et des championnats scolaires dans les collèges de Montpellier et des environs. Nous menons aussi des actions avec des associations et dans des centres pour handicapés mentaux.

Avant d'en arriver là, comment a démarré le Base-Ball à Montpellier ?

Jean-Luc Wolf : Comme beaucoup de passions, avec un petit groupe de copains. Le Montpellier Base-Ball Club est né en 1985, en même temps que celui de Clapiers ("Les rabbits"). J'ai compris très vite que ce sport correspondait à Montpellier, ville des hautes technologies, car le Base-Ball, c'est un peu le bridge par rapport à la belote ! Un dialogue s'est établi avec la Mairie. Petit à petit, nous nous sommes structurés.

Quelles sont les perspectives d'avenir ? Jean-Luc Wolf : Elle s'annoncent très bien : Le club fait partie des trente meilleurs clubs français et affirme ses performances. Demi-finaliste cadets en 86, Vice-champion de France en 87, champion de France Inter-ligue en 88, le club monte cette année en 1^{re} division.

Et vous, qu'appréciez-vous, en Base-Ball ? Jean-Luc Wolf : La culture qu'il apporte. C'est un art de vivre. Il rend heureux, et il est très formateur. Il nécessite autant de qualités intellectuelles que physiques. Le Base-Ball est un sport d'avenir... Surtout à Montpellier !

Depuis le 28 octobre dernier, Montpellier dispose d'un terrain de base-ball situé au nord de Montpellier dans le poumon vert de Verassy. D'une surface de 13 000 m², recouverts d'un mélange de terre et de sable, ce terrain a coûté 1,3 millions de francs.

CALENDRIER SPORTIF

3 décembre
20 km. de Montpellier (Antigone).
Match Montpellier Rugby Club/Lavelanet (Sabbathé).
Montpellier Hand-ball/Mougins. (Palais des Sports Bougnol).

6 décembre
Montpellier U.C. Volley/Frèjus (Palais des Sports Bougnol).

9 décembre
Montpellier Basket/Tours (Palais des Sports Pierre de Coubertin).

10 décembre
Montpellier Hérault football/PSG (Stade de La Mosson).

15 décembre
Montpellier U.C. Volley/Cannes (Palais des Sports Bougnol).

17 décembre
Montpellier rugby club/Cahors (Sabbathé).
Montpellier hand-ball/Istres (Palais des Sports Bougnol).

19 décembre
Montpellier Basket/St-Quentin (Palais des Sports Pierre de Coubertin).



Micro informatique
Professionnelle et familiale



15, Cours Gambetta - 34000 MONTPELLIER
☎ 67 92 58 83 3615 GUIDEPLUS * MICRO

CORUM IMMOBILIER



Administration de biens
Transactions Conseils
Syndic de Copropriété
Gestion Locative

15, rue du Fg de Nîmes
34000 MONTPELLIER
Tél. : 67 79 39 40
FAX : 67 72 27 56

THERMICLIM

YVES ANDRES

CHAUFFAGE CLIMATISATION

100, rue des Gours
34070 MONTPELLIER

☎ 67 27 22 80

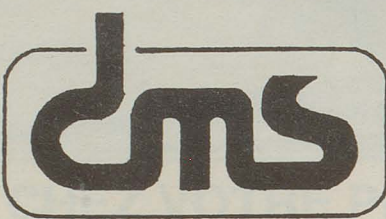
7 entreprise
travesset

Etudes, Lignes &
Installations électriques
Haute et Basse tension
Eclairage Public

Siège Social :

BEZIERS : ☎ 67 62 13 13

TEYRAN : ☎ 67 87 21 10



D.M.S.

Une entreprise locale
à vocation internationale
Un partenaire efficace
de la recherche médicale

Doppler ANGIODOP D.M.S. : Pour les examens vasculaires en cas d'artérite ou de phlébite par exemple. **Analyseur de Spectre SPECTRADOP D.M.S. :** Pour les examens des vaisseaux du cou : plaques d'athérome et mesure des sténoses carotidiennes.

Doppler Fœto Placentaire D.F.P.C. D.M.S. : Pour l'examen de la circulation fœtus/placenta qui est en train de devenir un test de routine en complément de l'échographie.

1415 Route de Mauguio - BP 9630 - ZAC du Millénaire - 34054 Montpellier Cedex
Tél. : 67.65.68.69 - Téléc. : 480 165 DMS - Téléfax : 67.65.48.49

PLUS QUE QUELQUES LOGEMENTS, DISPONIBILITÉ IMMÉDIATE

ACCESSION

INVESTISSEZ SANS SURPRISE



VAL DE CROZE - "LES ARCADES"

O.P.A.C. - 24, rue Robespierre - MONTPELLIER - Tél. 67.47.16.55



La place du marché Jean-Jaurès.

**Collecte des ordures ménagères
Nettoie des rues
Ramassage des déchets industriels
MONTPELLIER**

351, Rue de la Castelle - BP 1231
34011 Montpellier Cedex - ☎ 67.27.20.21



Collecte en 4 x 4 à même la plage.



OFFENSIVE DU FROID

Depuis juillet 89, la nouvelle unité de Pomona-Nîmes est opérationnelle au marché-gare de Nîmes, avec pour objectif d'atteindre les 9 500 tonnes en 1990. Les nouvelles installations regroupent : une chambre négative de 6 000 m³ destinée au stockage à - 25°C, une chambre de réfrigération de 1 000 m³ destinée au stockage à 4°C pour les produits frais et une salle de préparation de commandes et de compostage.

POMONA développe des produits frais adaptés à la R.H.F. (restauration hors foyer) et aux traiteurs, et les propose en même temps que les surgelés.

Le nouveau frais, légumes de la 5^e gamme (prêts à l'emploi ou pré-cuits), viandes cuites, plats cuisinés, fait l'objet d'attentions particulières (température de conservation à 0°C).

Pour respecter ces conditions pendant le transport, POMONA utilise des camions à deux compartiments, chacun d'eux étant muni de deux évaporateurs régulés indépendamment l'un à + 2°C l'autre à - 25°C : une garantie de sérieux pour une parfaite conservation.

pomona
SURGELES & FRAIS

Route de Montpellier
Marché Gare - 30004 NÎMES SAINT-CESAIRE
☎ 66 84 93 81

(communiqué)



MIEUX VIVRE
DANS SA
VILLE

SIEGE SOCIAL :

381 avenue du Mas d'Argelliers
34048 MONTPELLIER CEDEX
Tél. 67 69 72 00 - Téléc. 480 622
S.N.C. au capital de 41 210 000
francs

BATIMENTS
publics et privés : logements, hôpitaux,
écoles, bureaux, usines, entrepôts
CANALISATIONS
eau, assainissement, irrigation, gaz, pétrole, etc
ENVIRONNEMENT
traitement et récupération des résidus urbains,
traitement, épuration des eaux
GENIE CIVIL
ouvrages d'art, ponts, ports, barrages,
réservoirs, collecteurs, souterrains, parkings
GESTION TOUTS SERVICES
collectifs, publics, privés
ENTREPRISE GENERALE

MONTPELLIER VOTRE VILLE

LA GRANDE FETE DU SCRABBLE A MONTPELLIER

- Le club de Montpellier Scrabble - comme il le fait tous les deux ans en décembre selon une tradition maintenant bien établie - se prépare à accueillir quelques 170 scrabbleurs de la région, de tout le Sud de la France, et même au-delà. Cette grande fête du Scrabble aura pour cadre la salle des Rencontres, les samedi 9 et dimanche 10 décembre prochains.

- Le dimanche se déroulera le tournoi national en trois parties où l'élite des joueurs s'affrontera dans une lutte pour les meilleures places.

Et, pour que la fête soit complète, le samedi 9 après-midi, sur un mode plus décontracté, se déroulera un tournoi par paires en deux parties, générateur de suspense, compte tenu de la brièveté du temps imparti, et aussi de bons moments de détente, car les deux joueurs de la paire sont généralement très familiarisés l'un à l'autre, jusqu'à la complicité.

- Le club de Montpellier Scrabble - dont le siège est à la Maison pour Tous François Villon, plus exactement à l'annexe du Castelet - fonctionne depuis 12 ans et regroupe 70 joueurs, de 15 à plus de 80 ans.

Parmi eux, un authentique champion, Patrick Vigroux, puisque, pour la seconde fois de son itinéraire de scrabbleur, il a été proclamé champion de France cette année, à l'issue d'une épreuve en quatre étapes successives, l'ultime regroupant les 120 meilleurs joueurs de France. A ce palmarès, Patrick Vigroux ajoute une place de 5^e au Championnat du Monde 1989 à Namur.

- Le public pourra venir découvrir cette "grand messe" qui surprend par le silence... religieux, et la concentration qui en émane. Mais, pour pénétrer dans la connaissance du Scrabble duplicate, les néophytes sont invités aux séances du club :

- Lundi 20 h 30

- Mercredi 15 h et 18 h

- Samedi 14 h 30

(durée d'une séance : 2 heures à 2 heures 30) au Castelet (annexe de la Maison Pour Tous François Villon) à l'angle de la rue d'Alco et du Boulevard Marius Carriéu.

Pour tous renseignements sur le Scrabble à Montpellier et sur le tournoi des 9 et 10 décembre, on peut téléphoner au 67 63 55 54.



8^e JOURNÉES NATIONALES SUR LA SURVEILLANCE DE LA QUALITÉ DE L'AIR ET DE L'ENVIRONNEMENT. 15, 16, 17 NOVEMBRE.

De gauche à droite : M. Olier, Président de l'agence pour la qualité de l'air ; M. Delandre, Président de l'APPA ; M. Morales, Conseiller municipal, Vice-Président de l'AMPADI ; M. Maurette, Président de l'AMPADI.

MONTPELLIER-LOUISVILLE (USA) ECHANGE DE STAGIAIRES

Montpellier et Louisville sont jumelées depuis de nombreuses années. Ces liens privilégiés ont permis de développer une coopération "tous azimuts" qui se manifeste principalement dans le domaine économique (Club International des Villes Technopoles), culturel (Festival du Film Juif et Méditerranéen à Louisville), sportif, scolaire (échanges de classes), etc.

Le programme d'échange de stagiaires s'inscrit dans ce cadre et se déroule de la façon suivante :

Conditions de participation :

Ce programme s'adresse aux jeunes gens et jeunes filles de nationalité française, titulaires du baccalauréat et suivant des cours dans des écoles ou universités montpelliéraines.

Déroulement du stage :

Le stage se déroule sur 4 semaines au mois de juillet (du 2 au 28 juillet 1990). Les participants sont logés par la ville de Louisville, le plus souvent en résidence

universitaire, ils effectuent un stage dans une entreprise ou une administration et sont mis en relation avec une famille américaine qui pourra les recevoir pendant leur temps libre.

Voyage :

L'organisation et les frais de voyage sont à la charge des participants.

Conditions financières :

Les stagiaires reçoivent une rémunération d'environ 600 dollars pour le mois. Ils prennent en charge leur logement (260 dollars) et toutes les dépenses.

La ville de Montpellier, à titre de réciprocité, accueille à la même période des jeunes de Louisville qui travaillent dans des entreprises montpelliéraines.

Pour plus de renseignements et pour retirer les dossiers d'inscription, les étudiants intéressés sont invités à se présenter à la Mairie de Montpellier, Service des Relations Internationales, avant le 31 décembre 1989, date de clôture des inscriptions.

actualité



**PAUL QUILES
MINISTRE DES
POSTES DES
TELECOM-
MUNICATIONS ET DE
L'ESPACE A
MONTPELLIER LE 17
NOVEMBRE.**

Dans le cadre des 11^e

Journées de l'Idate,
Paul Quilès a visité le
Corum en compagnie

de Michel Guibal,

Premier Vice-

Président Délégué du

Corum, Raymond

Dugrand, Premier

Adjoint au Maire et

Henri Talvat,

Conseiller Municipal,

Délégué à l'Idate et au

pôle Antenna.



HONNEUR AUX ANCIENS COMBATTANTS

Dans le cadre de la commémoration du 11-

Novembre les élus MM. Calmels et Couderc

ont rendu hommage aux Anciens

Combattants et Veuves de Guerre à la

résidence-foyer la Carriera.



**INAUGURATION DU SIEGE DE
L'ASSOCIATION AMIGOS DE
EUROPA 92 - 540, AVENUE
PEDRO DE LUNA - LE
LEMASSON - LE 14 OCTOBRE
1989**

De gauche à droite :

Mme Hermine Lopez, Présidente

de l'Association Amigos de

Europa 92 ;

M. Manuel Rodriguez-Macia,

Maire d'Elche (Espagne) ;

M. Gilbert Roseau, Maire-adjoint,

Conseiller Général de l'Hérault ;

M. Michel Narejos, Conseiller du

District ;

M. Roger Igouninc,

Conseiller Municipal.



**INAUGURATION DE L'ECOLE
DU LANTISSARGUES
LE 6 NOVEMBRE**

Les élus aux pupitres !

(de gauche à droite) : Gilbert

Roseau, Jean-Claude Biau,

André Vézinhel et Michel

Belorgeot.

PARTENAIRE DU DISTRICT



Entreprise Travaux Michel

Une équipe dynamique efficace et qui va toujours de l'avant.

**Parc d'Activités "Marcel Dassault" - B.P. 17
34431 SAINT-JEAN-DE-VEDAS Cedex**
☎ 67 27 43 00

TRAVAUX PUBLICS **ASSAINISSEMENT** **VRD** **MAÇONNERIE** **GENIE CIVIL**

CARREL SA
bonjour !

Un accueil aimable, une direction dynamique et trois mots d'ordre : respecter l'environnement, constituer des équipes harmonieuses et obtenir le meilleur rapport qualité-prix.

* Ce n'est pas toujours facile de ne pas perturber la vie des usagers lorsque l'on pose des tuyaux que l'on creuse des trous... Mais nous faisons toujours le maximum pour que les choses se passent bien, en expliquant qu'il s'agit d'un dérangements passagers qui apportera un plus grand confort... explique M. Jean Carrel, qui dirige la Société créée par son grand-père en 1943. Nos activités se répartissent entre les travaux publics, le terrassement et le génie civil mais notre point fort, c'est l'HYGIENE PUBLIQUE pour la pose des réseaux d'eau potable et l'évacuation des eaux usées. Nous avons aussi une spécialité dans les BÉTONS SPÉCIAUX : bétons d'injection, bétons projetés... de soutènement ou de reprise en sous-œuvre.

Avec un Siège Social à Nîmes et deux agences (l'une à Aubagne - Carrel Sud Est pour Provence-Alpes-Côtes d'Azur, l'autre à Montpellier - Carrel Méditerranée, pour le Languedoc-Roussillon), l'entreprise tourne avec, au total, un peu plus de 200 personnes et un chiffre d'affaires d'environ 100 millions.

L'esprit maison, c'est d'assurer le partenariat en harmonie avec tous nos intervenants afin de créer à chaque fois une excellente équipe de travail, de respecter l'environnement tout en apportant le confort aux usagers. Et, démarche importante pour nos clients, de toujours rechercher l'innovation pour arriver au meilleur rapport qualité-prix.

CARREL Méditerranée
440, Chemin de Moulières
34000 MONTPELLIER
☎ 67 22 13 93

CARREL

CARREL S.A.
326, Ch. de la Cigale
34900 NÎMES
☎ 66 23 23 99

François MAZON

Entreprise de maçonnerie et travaux publics

1, rue des Capriers
34880 LAVERUNE
☎ 67 27 42 94

ARCEAUX 49

PHOTOCOPIATION
PHOTOCOPIES - IMPRIMERIE
PLASTIFICATION - COPIES COULEUR
TIRAGES DE PLANS - DIAZO
COPIES - ECHELLE VARIABLE

ATELIER : 16 bis rue Delmas
34000 MONTPELLIER
67 58 21 60 - 67 58 82 40
Téléfax : 67 92 09 61

MAGASIN : 49 bd des Acacias - 67 92 50 73

INVESTIR SANS INVESTIR ?
En achetant une maison pour la louer

Maison Phénix a préparé un dossier très complet sur cette façon exceptionnellement intéressante de se constituer un patrimoine sans disposer d'un apport important.

Sécurité, rentabilité assurée et avantages fiscaux importants.

TELEPHONEZ OU ECRIVEZ A :
PHENIX INVESTISSEMENT
586, Avenue de l'Europe
34170 CASTELNAU-LE-LEZ ☎ 67 79 00 79

IMMOBILIER

5, Rue des Deux-Ponts
34000 Montpellier
Tél. 67.64.46.66

TOUTES TRANSACTIONS
CORRESPONDANT A ALICANTE

LOGISSIM

ADMINISTRATION DE BIENS
LOCATIONS - SYNDIC

141, avenue Paul Bringuier
34080 MONTPELLIER
TEL. 67.75.78.00

Les Marines du Soleil
34280 CARNON-OUEST
Tél. 67.68.13.28

S'N. ENTREPRISE DAYNES et FILS

E° G Peinture 3 étoiles
Revêtement Murs et Sols

FAÇADES

61, av. Président Wilson
34505 BEZIERS Cedex BP 435
Tél. 67.62.16.31

fournié-grospaud

Implanté depuis plus de 20 ans en Languedoc-Roussillon, LE GROUPE FOURNIE-GROSPAUD : Entreprise d'Installations Electriques, est présent plus particulièrement à Montpellier et dans sa région depuis 3 ans.

Son installation comprend des espaces et des équipements adaptés à son développement :

- Plus de 3 000 m² de bureaux, entrepôts et ateliers occupés par 50 personnes.
- Un parc informatique complet : CAO-DAO

Les prestations de la Société sont multiples et couvrent des domaines aussi variés que l'Electricité Générale, l'Hydraulique, l'Informatique Industrielle, les Télécommunications et Courants Faibles appliqués aux secteurs industriels, tertiaires et aux collectivités locales.

Parmi les clients prestigieux :

- IBM : Automatisation des groupes de froid
- SANOFI : Centre Informatique
- Ville de Montpellier : Station de Clarification et de pompage des Eaux du Lez (EAU/ASSAINISSEMENT)
- Ville de Montpellier : Tête de réseaux câblés "Téléservice" (COMMUNICATION)
- Ville de Sète : Médiathèque - Electricité Générale et Courants faibles.

L'entreprise qui bénéficie par ailleurs d'un sérieux reconnu dans l'exécution par les plus grands donneurs d'ordre nationaux : EDF, SNCF, PTT trouve dans ces références locales un gage de pérennité.

INTELLIGENCE ELECTRIQUE

Agence de Montpellier
ZA LA GARRIGUE - 420, avenue Blaise Pascal
34170 CASTELNAU LE LEZ - ☎ 67 79 60 08

S.A.R.L.

L'OCCITANE D'ELECTRICITE

Gérant : M. LAUB

Electricité Générale
BATIMENTS - INDUSTRIELS

20, rue des Oliviers
34990 JUVIGNAC - 67.75.44.91

GUIRAUDON IMMOBILIER
TERRAINS A BATIR

- GIGEAN - "La Clau" à partir de 135 000 F
- VILLENEUVE LES MAGUELONNE - "Le Gabian" à partir de 155 000 F
- VENDARGUES - "Les Genêts" à partir de 142 000 F
- S' GELY DU FESC - "Les Mimosas" à partir de 179 000 F
- (nouveau) TEYRAN - "d'Aubeterre" à partir de 256 000 F

☎ 67 92 27 34 ☎ 67 52 74 14 etc, etc...

8, boulevard Victor-Hugo - 34000 MONTPELLIER

GLACES A RAFRAICHIR

Sacs 3,5 Kg - Barres 40 kg
Sacs paillettes comestibles 25 kgs
Sacs glaçons 1 kg

281, avenue du Marché Gare
34000 MONTPELLIER
Tél. : 67.92.29.60

Vous voulez acquérir votre résidence ?
Vous n'avez pas droit à l'erreur !

Notre équipe vous assure :

- Une sélection rigoureuse des produits
- Une définition précise de vos souhaits, de vos besoins au cours d'un entretien
- La prise en charge de toutes les démarches
- La recherche et la mise en place de votre financement

NOTRE OBJECTIF : VOTRE SATISFACTION
IMMO-CONSULTANT

3, Av. du Pont-Juvénal - MONTPELLIER ☎ 67 64 93 60

MONTPELLIER VOTRE VILLE

LA BELLE HELENE

Un opéra-bouffe d'Offenbach

Second ouvrage mythologique d'Offenbach (le premier fut "Orphée aux Enfers"), La Belle Hélène marque l'apogée d'une carrière. La première, le 17 décembre 1864, fut triomphale, malgré la mauvaise humeur de la presse qui criait au sacrilège devant une parodie du monde antique, dont la drôlerie ne masquait qu'à peine une critique très irrespectueuse du mode de vie de toute une couche de la société. Ce n'est pas sans raison que le Prince de Metternich regrettait d'avoir assisté à la première.

Louis Schneider a d'ailleurs fort bien vu dans "La Belle Hélène" un "Crépuscule des Rois" médité et écrit par un Wagner gai.

Il est vrai qu'Hélène, prête à succomber au charme du premier berger venu, ne présente pas une image très honorable de la femme du monde, reine de surcroît. Quant aux rois, ce sont des imbéciles qui ne se soucient guère que de se divertir : le clergé, en la personne de Calchas, apparaît comme profondément sceptique et prêt surtout à user des moyens de la religion pour atteindre des buts temporels ou servir les puissants. (La censure s'était d'ailleurs intéressée au personnage et l'intervention de Morry avait, seule, pu arrêter ses foudres). Et le jeune Oreste, pour couronner le tout de chanter :

* C'est avec ces dames qu'Oreste
Fait danser l'argent à papa ;

Papa s'en fiche bien, au reste,
Car c'est la Grèce qui paiera...
Plus d'un siècle après, "La Belle Hélène" n'a rien perdu de ce drame acide : la mise en scène de Gaston Benhaim, d'après l'original de Louis Erlo, dans les subtils décors et costumes de Jacques Rapp (une Grèce antique stylisée et retouchée par le XIX^e siècle), fait rire sans vulgarité, et de la parodie du monde antique, et de la critique du monde moderne.

Cyril Diederich dirigera l'Orchestre Philharmonique de Montpellier, les Chœurs de l'Opéra de Montpellier et une distribution qui comprendra notamment Jérôme Pruet (Paris), Jean-Christophe Benoit (Ménélas), Jean-François Fabre (Calchas), Patrick Rocca (Agamemnon), Brigitte Desnoues (Oreste) et permettra de découvrir une jeune et belle Hélène, la mezzo-soprano française Lucile Vignon.

Ils seront entourés de Anne-Marie Gros (Laena), Florence Limon (Parthenis), Francis Naud (Ajax Premier), Julien Combey (Ajax deuxième), Hervé Martin (Achille), Babeth Gordon réglera les intermèdes chorégraphiques.

Opéra de Montpellier
Représentations les 22, 23, 26, 27, 28 décembre à 20 h, le 24 décembre à 15 h.
Location à partir du 16 décembre à l'Opéra, du lundi au samedi, du 11 h à 18 h - Tél. 67 66 00 92



ASSISSYE REVUE

par les clowns-mimes du Licedei

"Licedei" en Russe signifie "histrion", "baladin". Ces histrions qui viennent de Leningrad, où ils ont célébré l'an dernier leurs vingt ans au cours d'un mémorable "Congrès des Idiots", ne sont pas tout à fait des clowns comme les autres. Héritiers de la tradition du cirque russe, ils ont aussi intégré les leçons de Chaplin, du Mime Marceau, de la Comédie de l'Arte, de Stanislavski. Dans leur pays, leurs sens de la dérision et de la provocation en a fait des vedettes de la Glasnost.

Assissye Revue est définie par ses auteurs comme une "clownerie lyrique". Le spectacle se présente comme une série de sketches où le comique de situation et l'invention gestuelle mettent en relief des caractères, des aspects de la vie universellement justes : une rupture tragi-comique se joue entre un clown et deux énormes téléphones, un chanteur lyrique s'escrime à faire applaudir le public. D'imprévisibles affrontements se déroulent entre les mimes et les objets pris de délire : des chaises-trappes, une machine à coudre-piano, une partition-accordéon.

Sans paroles, par la grâce d'un jeu toujours en équilibre entre l'absurde et les émotions humaines, les clowns venus du dégel parlent à chacun sa propre langue, celle de l'imaginaire. Les adultes auront autant de plaisir que les enfants à la réentendre.

Théâtre des treize vents - Grammont, vendredi 22, samedi 23, mardi 26, mercredi 27, vendredi 29, samedi 30 décembre à 20 h 45, dimanche 24 à 17 h, jeudi 28 à 19 h.



AGENDA

EXPOSITION

Moutashar

Un irakien vivant en France, nourri de culture occidentale et puisant dans sa propre tradition.

Un artiste dont le travail s'inscrit dans la tendance la plus radicale de l'abstraction géométrique, celle qui s'appuie sur des systèmes.

Du 30 novembre au 1^{er} janvier 1990.
Galerie d'Art contemporain Saint-Ravy Demangel.

Diane de Montbron

Un graveur de talent dont les œuvres respirent la vitalité et l'enthousiasme.

Jusqu'au 7 janvier.
Galerie d'Art Graphique - Artothèque.

CULTURE

Cinéma

Les droit de l'homme au sein des groupes d'Amnesty international de Montpellier organisent une semaine "Les droits de l'homme au cinéma".

Au programme 6 films dont 3 suivis d'un débat : "Les insoumis", "Le dossier Adams", "Le temps des gitans".

Du 6 au 12 décembre Diagonal, Campus, Paillade. Informations : 67 75 75 20

MUSIQUE

L'octuor méditerranéen

Cet ensemble uniquement régional proposera un programme de musique viennoise où l'on retrouvera les noms célèbres de Mozart et Beethoven et celui presque inconnu de nos jours de Johann Nepomuk Humel.

Salle Molière
15 décembre 20 h 30.

Brahms-Dvorak

Un concert de l'Orchestre philharmonique de Montpellier. Direction musicale : Isaac Karabitschewsky. Violon : Sylvie Dusseau.

8, 9, 10 décembre - Opéra.

Quatuor Jean-Marie Leclair

Créé en 1983 il a pour ambition autant de redécouvrir la musique ancienne que d'explorer le répertoire contemporain. Dans le cadre des jeudis de Celleneuve.

Jeudi 14 décembre à 20 h 30.
Maison Pour Tous Marie Curie.

THEATRE

Knock ou le triomphe de la médecine

La célèbre pièce de Jules Romains mis en scène par Yves Gourmelon et Pierre Barayre.

Du 12 au 17 décembre
Rencontre-débat avec le public.
Le 16 décembre - Nouveau Théâtre.

DANSE

L'An I

Un opéra-ballet révolutionnaire issu d'une réflexion de plusieurs années qui ôte au spectacle le caractère obligé de l'œuvre de circonstance.

La chorégraphie est de Andrew De-groat pour les danseurs de sa compagnie "Red Notes".

Le 5 décembre à 20 h 30. - Opéra.

PHOTO

Koldo Chamorro

"Le nouveau Don Quichotte ou l'Espagne magique". Récit picaresque d'un parcours sur l'identité espagnole. 1^{re} présentation en France de cette exposition.

Du 12 décembre 89 au 27 janvier 1990 - Espace photo Angle Corum.

UN GRAND SUCCES POUR MONTPELLIER L.R. TECHNOPOLE

*Après le voyage de la délégation de Montpellier à Adélaïde (Australie), le C.S.I.R.O
(équivalent Australien du C.N.R.S) implante à MONTPELLIER et Montferrier
un laboratoire performant suivi d'un laboratoire Américain.
Deux nouveaux fleurons essentiels de Montpellier L.R. Technopole et de son pôle Agropolis.*



M. Barry Jones ministre australien des Sciences, André Vézinhel sénateur, délégué au pôle Agropolis et Louis Malassis président d'Agropolis, le 1^{er} décembre 1989 au Parc Agropolis se félicitent de la future implantation.

MONTPELLIER CAPITALE MONDIALE DE LA RECHERCHE SUR LA PROTECTION DES VEGETAUX