

# Montpellier

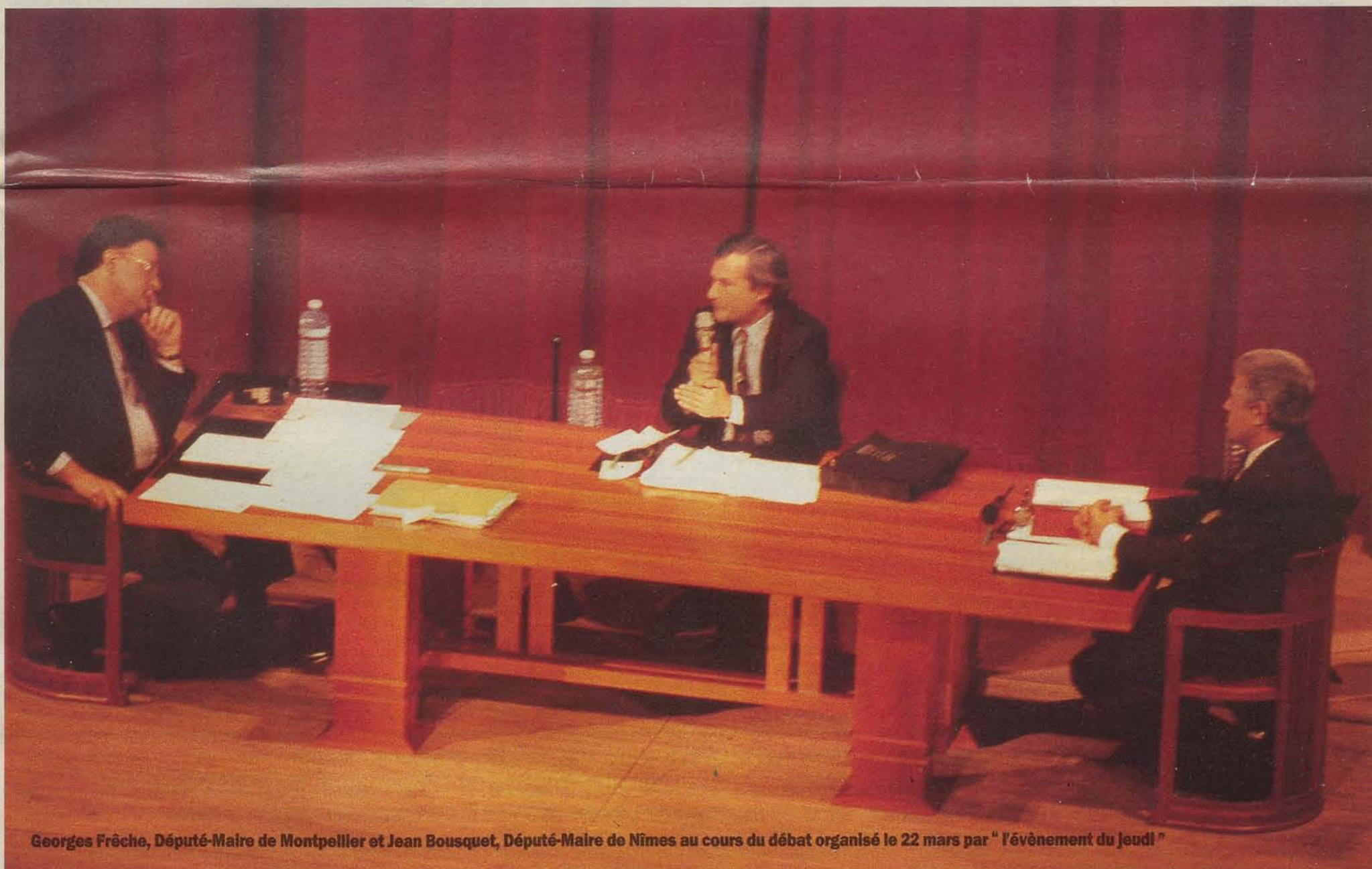
Votre ville

N° 130 AVRIL 1990



JOURNAL D'INFORMATION MUNICIPALE

## MONTPELLIER-NÎMES DE LA RIVALITE A LA COOPERATION



Georges Frêche, Député-Maire de Montpellier et Jean Bousquet, Député-Maire de Nîmes au cours du débat organisé le 22 mars par "l'évènement du Jeudi"

### S O M M A I R E

- |  |   |   |
|--|---|---|
| • Rencontre avec le Préfet, une nouvelle préfecture, un nouveau commissariat et un nouveau casernement pour les CRS _____ p. 2 | • Collecte sélective du verre et du papier dans les quartiers _____ p. 9      | • Actualité _____ p. 19   |
| • Editorial _____ p. 3   | • Dossier : Un centre hospitalier régional moderne et humain _____ p. 11 à 14 | • Culture - Europe lyrique : tous en scène ! Agenda _____ p. 21   |
| • Opération drapeau blanc - Montpellier plus de sécurité aux abords des écoles _____ p. 5                                      | • Conseil Municipal : Séance du 26 février 1990 _____ p. 15                   | • Fleurissement de la ville _____ p. 23   |
| • Le Conseil Communal de Prévention pour une ville plus solidaire _____ p. 6-7   | • Aéroport International de Montpellier-Fréjorgues : Horizon 90 _____ p. 17   | • La prison de Montpellier ferme ses portes, celle de Villeneuve-Maguelonne entre en fonction _____ p. 24 |



# GRANDS TRAVAUX POUR UN MEILLEUR SERVICE PUBLIC



M. Bentegeac,  
Préfet de l'Hérault.

Bientôt une "nouvelle" Préfecture, un nouvel Hôtel de Police, vous êtes donc un Préfet heureux ?

Effectivement, je suis très content que l'Etat se soit décidé à entreprendre la rénovation complète de son patrimoine. Il y avait jusqu'à présent des lacunes des retards et des négligences en ce qui concerne l'entretien du patrimoine immobilier de l'Etat. Celui-ci va enfin se rattraper. Je suis aussi satisfait car après bien des hésitations et des négociations, nous arrivons à des projets concrets et particulièrement cohérents.

Qu'en sera-t'il pour la Préfecture ?

Le cas de la Préfecture est un cas particulièrement typique. Il s'agit à la fois d'une réhabilitation, d'une construction et d'une rénovation. Nous avons choisi le cabinet Badani, un ancien montpelliérain, monté à Paris et qui a été finaliste pour la conception du Corum.

Tout d'abord, nous avons défini l'emplacement. La Préfecture restera là où elle est, en plein cœur du centre historique de la ville. Nous ne changerons pas ainsi les habitudes du public. En ce qui concerne la réhabilitation, la partie historique sera mise en valeur. L'Hôtel de Ganges datant du XVIIIème sera restauré ainsi que la façade rajoutée au second empire. Les grands salons d'apparat seront mis en valeur et l'on retrouvera avec plaisir l'ancienne salle à manger, perpendiculaire à ces salons, qui avait disparu.

## RENCONTRE AVEC YVES-JEAN BENTEGEAC, PREFET DE L'HERAULT

Une bonne nouvelle pour l'Hérault : l'Etat s'est enfin décidé à entreprendre des grands travaux pour rénover complètement la Préfecture, l'Hôtel de Police de l'Avenue Georges Clémenceau et construire un nouveau casernement pour la CRS. L'artisan et l'avocat tenace et passionné de ces opérations : le Préfet Yves-Jean Bentegeac, que nous avons rencontré.



Une partie neuve va être construite ?

En effet, nous allons rajouter une partie nouvelle du côté de la Rue Bonnier, et faire passer la superficie des bureaux de 5 500 à 7 000m2. Le bâtiment le plus récent qui accueille notamment le service des passeports et des cartes grises, qui draine le gros du public sera rasé et reconstruit. On aménagera en sous-sol d'autres salles et aussi un PC de crise.

La nouvelle Préfecture veut s'ouvrir aussi largement au public côté Place du Marché aux Fleurs par une cour d'honneur et un hall au toit en jardin suspendu.

Quand débiteront les travaux ? Qu'en seront-ils achevés ? Quelle solution avez-vous retenue pour l'accueil du public pendant la durée des travaux ?

Les travaux estimés à près de 85 millions de francs débiteront à l'été 1990. Les travaux dureront approximativement 2 ans.

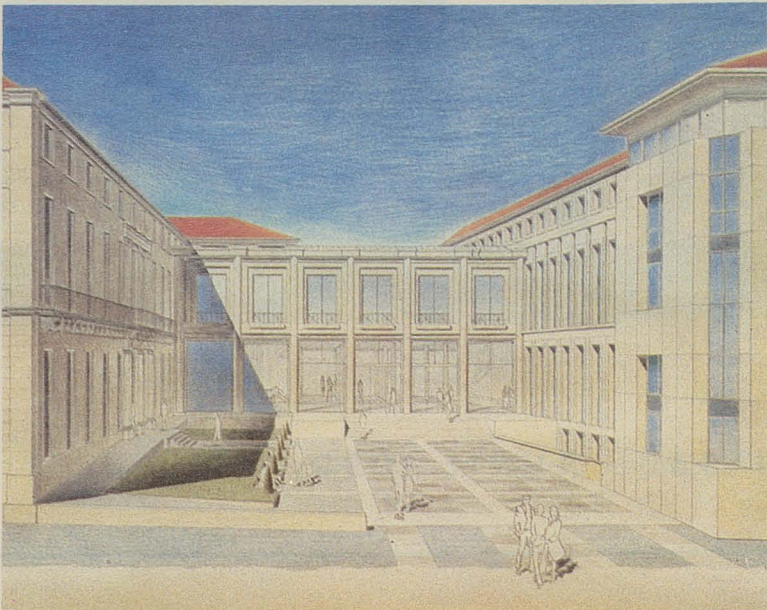
Nous espérons que la nouvelle Préfecture sera prête en juillet 1992. En attendant et pendant toute la durée des travaux, c'est-à-dire dès le mois de juillet, les services de la Préfecture déménageront à Celleneuve, rue Pilory sur 2 700 m2.

Et le nouvel Hôtel de Police ?

Là aussi, nous pouvons être satisfait car le problème était aigu. L'Hôtel de Police de l'Avenue Georges Clémenceau était auparavant une ancienne clinique. Les policiers y travaillaient dans des conditions d'extrême vétusté qui rendaient leurs tâches particulièrement pénibles. Nous avons eu à traiter le problème de l'emplacement. Fallait-il déplacer le Commissariat Central ? Il s'est avéré que l'emplacement actuel était celui qui donnait le plus de satisfaction en ce qui concerne la possibilité d'interventions dans toute la ville.

Nous allons faire une opération tirée de

## MONTPELLIER VOTRE VILLE



La nouvelle préfecture.

façon à ce que le Service ne s'arrête pas. L'Etat achète 3 000 m2 supplémentaires (terrain de la congrégation voisine, commerces de la rue Balard). Le futur Hôtel de Police comprendra une salle de conférence, des salles d'instruction, des bureaux modernes. Nous avons prévu des bâtiments suffisamment grands pour faire face à une augmentation des effectifs. L'édifice comportera quatre étages à l'air libre et deux sous terre. Tous les locaux actuels seront rasés ; cependant les arbres classés seront sauvés de la pioche des démolisseurs. L'entrée se fera toujours rue Clémenceau. On facilitera aussi l'entrée aux handicapés. L'ouverture du nouveau Commissariat devrait se faire dans le courant de l'année 1993. C'est une opération de 110 à 120 millions de francs dont le maître d'œuvre sera la Direction Départementale de l'Équipement.

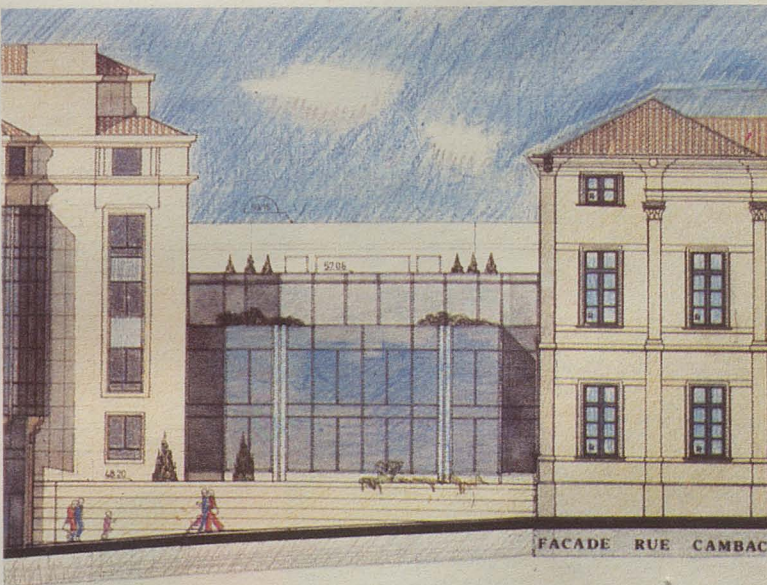
L'Etat envisage de reconstruire le casernement de la CRS 56.

Effectivement, les bâtiments actuels datent du temps des chantiers de jeunesse. Ils sont parfaitement vétustes et peu adaptés aux besoins actuels. Les tra-

vauX devraient démarrer à la fin de l'année 90. Le budget d'étude est déjà accordé. Le casernement déménagerait de l'autre côté du Lez sur la Zac Blaise Pascal, choisie en concertation avec la Ville de Montpellier. Ces travaux nécessaires permettront un meilleur service public. Qu'envisagez-vous d'autre pour faciliter le travail des fonctionnaires et l'accueil du public ?

Tous ces travaux longtemps attendus ont été menés dans une large concertation avec les fonctionnaires, les collectivités locales et l'Etat. Notre souci premier, c'est effectivement le service public au sens plein du terme. Il ne faudra pas négliger tout ce qui peut aider le public et faciliter le travail des fonctionnaires. Nous devons faire un effort gigantesque en ce qui concerne l'informatisation.

D'autre part, dans le cadre de la décentralisation, le Préfet, représentant de l'Etat, doit jouer un rôle de coordinateur pour faciliter au maximum la tâche des élus. C'est personnellement le sens de ma mission ici, à Montpellier, capitale régionale, pleine d'avenir et de projets.



## MONTPELLIER VOTRE VILLE

# TECHNOPOLE, EUROCITE : SOLIDARITES SOCIALE ET SPATIALE

Dans un sondage récent, les montpelliérains plébiscitaient les ambitions légitimes de notre ville comme euro-cité et comme technopole dans l'Europe en construction. Cette vocation est déjà reconnue à l'échelle internationale. Elue vice-présidente internationale des villes technopoles et des parcs scientifiques dans le monde à Adelaïde (Australie), la ville de Montpellier accédera prochainement à la présidence internationale. Le but de la technopole, c'est la création d'emplois pour nos enfants. Montpellier la Surdouée, ce n'est pas un thème de campagne de promotion, c'est l'image que présente Montpellier en France, en Europe et dans le monde pour attirer des entreprises performantes et donc des emplois.



"Montpellier surdouée" ou "Montpellier surcotée" ont pu dire les éternels sceptiques. La question vaut cependant d'être posée. Les réponses sont venues du Magazine "L'Expansion", il y a un peu plus d'un an, qui a classé Montpellier ex-aequo avec Rennes comme première ville de France pour le dynamisme et la création d'emplois.

Nouvelle confirmation dans le numéro d'Avril 1990 de "A pour Affaires Economiques" (anciennement Tertielle) du Groupe l'Usine Nouvelle. Dans ce numéro spécial intitulé : "Où s'installer en France et en Europe" le magazine a passé au crible 200 villes françaises et 30 euro-poles. La technopole classée numéro 1 en Europe est celle de Zurich. En France, la revue que l'on peut trouver actuellement dans tous les kiosques de la ville a classé les villes de plus de 100 000 habitants selon le critère du nombre d'emplois créés et du nombre des nouvelles entreprises pour la dernière période quinquennale (1984-1988), les chiffres de 1989 n'étant pas encore définitivement enregistrés. Au palmarès national des grandes villes, Montpellier arrive numéro 1 devant Aix-en-Provence (numéro 2), Toulouse (numéro 3), Annecy, Avignon, Bordeaux, Grenoble, Nice, La Rochelle, Bayonne, etc. La cause est entendue. Montpellier est bien la ville de France qui, par rapport à sa population, a créé le plus d'emplois ces dix dernières années. Loin de nous satisfaire, ce succès ne peut que nous aiguillonner. En effet, il va de pair avec l'incidence d'un fort taux de chômage. Comment diront certains, peut-il se faire que l'on crée tant d'emplois et qu'il reste tant de chômeurs ? Les raisons en sont simples : les succès économiques de la ville attirent beaucoup. Sauf à vouloir comme au moyen-âge entourer notre ville d'une palissade de rondins, cette conséquence est inévitable. Loin de nous en désoler, nous devons en faire une force.

La deuxième raison est que, pour des raisons tenant au climat, un certain nombre de nouveaux arrivants sont des chômeurs qui préfèrent habiter au sud que dans les régions du nord de la France. Phénomène lui aussi imparable, sauf à imposer l'obligation de résidence, caractéristique des régimes totalitaires.

La troisième raison est que souvent, lorsqu'une entreprise ou un laboratoire sont décentralisés de Paris à Montpellier, la création d'emplois entraîne une forte arrivée de demandeurs d'emplois qui sont les conjoints des personnes décentralisées.

Il ne faut donc pas nous endormir sur nos lauriers. Tant qu'il y aura un chômeur à Montpellier, la lutte pour l'emploi restera la priorité de la Ville et du District de Montpellier à travers l'action de Montpellier L.R Technopole. Cette action elle-même vise à construire une Eurocité, c'est-à-dire une ville moyenne de 200 à 300 000 habitants, ayant une vocation européenne sur le plan universitaire, culturel, économique, sportif, urbanistique et de la qualité de la vie. Cette action entraîne d'autres risques de distorsion.

## UNE PRIORITE COMPLEMENTAIRE DE LA TECHNOPOLE : LA SOLIDARITE

Le développement de la technopole est indispensable en fonction de la concurrence internationale. Le risque cependant, si l'on n'y prend garde, est de créer une ville à deux vitesses. Cela veut dire une ville dont les deux tiers seraient des chercheurs, des enseignants, des cadres de haut niveau, des techniciens, des professions libérales vivant dans d'excellentes conditions. L'autre tiers, ce serait les soutiers de la technopole, avec hélas, trop de jeunes, trop de femmes. Il faut absolument éviter, par une action volontariste, une telle différenciation. Deux priorités essentielles : la formation et la solidarité. La formation, c'est essentiellement le rôle de l'Etat, de la Région et des Organismes d'Enseignement public ou privé. La Ville cependant, peut y concourir à travers la PAIO, le Bus Info Jeunes, l'action des Maisons pour Tous. Pour les plus démunis, l'Etat a créé le R.M.I. Ce ne saurait être qu'une solution transitoire. La ville s'est totalement impliquée dans les problèmes d'intégration, complètement indissociable du R.M.I. Un colloque prochainement au Centre Rabelais fera le point sur cette action. La solidarité dans la ville, c'est aussi les bus gratuits pour les chômeurs et les personnes âgées. Ce sont les transports pour les personnes handicapées, la solidarité s'affirmant encore à travers la gratuité ou les bas tarifs de quantité de services municipaux : "Place aux Sports", cantine, accueil des jeunes écoles, Carte Été Jeunes, etc. qui sont au service des plus démunis, particulièrement des jeunes, pour qu'ils puissent participer à la vie culturelle, sportive, et tout simplement la vie quotidienne dans la cité. Cette solidarité ne peut être possible que grâce à des ressources financières de la ville. Si l'on ne veut pas recourir exagérément à l'impôt personnel, c'est-à-dire la taxe d'habitation, il faut compter sur les ressources que procurent les entreprises et les secteurs tertiaires et quaternaires, c'est-à-dire la taxe professionnelle. Or, grâce au développement de la Technopole créant entreprises et des richesses, la taxe professionnelle rapporte de plus en plus à la ville au fil des années. Cette taxe est largement redistribuée par la Ville au bénéfice de la solidarité, dont le bras exécutif, le C.C.A.S., a vu ses crédits multipliés par dix, ces six dernières années. Cet effort de solidarité, gage de lien social entre tous les citoyens de la ville doit rester notre priorité.

## MONTPELLIER EST AUSSI LA CAPITALE DU DEPARTEMENT DE L'HERAULT...

L'objectif d'une eurocité est indissociable d'une solidarité spatiale. Il serait impensable que Montpellier veuille se développer à l'échelle européenne en ignorant son département, sa région et les difficultés des zones en déclin, de Lunel à Bédarieux, de Ganges au Bousquet d'Orb, de Frontignan aux hauts cantons. Cette solidarité, le District de Montpellier la vit déjà depuis 20 ans, entre la ville capitale, Montpellier, et les 14 autres communes qui le composent. Depuis 10 ans, la création d'emplois s'est accélérée dans le District. Il faut savoir que les emplois créés ont été installés à 33 % dans la ville de Montpellier qui représente 66 % de la population du District et à 66 % dans les 14 autres communes du District qui ne représentent que 33 % de la population. Voilà la vraie solidarité spatiale en action. Mais ce n'est qu'une étape. Ce qui a été fait hier pour le District de Montpellier doit être fait au-

jourd'hui pour l'Hérault, et demain pour le Languedoc-Roussillon.

En avril, le conseil du District entendra un rapport de Patrick Geneste, dans lequel Montpellier Hérault Synergie tend une main fraternelle au Conseil Général de l'Hérault, pour mettre en place ensemble un plan de création d'emplois dans l'ensemble de l'Hérault. Si l'on veut éviter que demain comme hier la population de l'Hérault s'agglutine à l'est du département, entre l'autoroute et la mer, il faut absolument que Montpellier, son District, mais aussi Sète, Béziers, travaillent étroitement avec le Conseil Général pour créer ces emplois. Aujourd'hui, c'est une vérité d'évidence que tous les économistes connaissent : l'emploi vient de la ville. Sans la solidarité des villes, toute politique économique dans le monde rural est vouée à l'échec. Montpellier Hérault Synergie, ce n'est pas que le nom du journal du District de Montpellier désormais distribué dans tout le Département. Ce sera bientôt une proposition de plan d'action en commun pour le nord du département de l'Hérault, entre la ville de Montpellier et le district d'une part, le Conseil Général, de l'autre. Aux hommes, aux citoyens, aux élus de bonne volonté de se rassembler au-delà des clivages secondaires : l'intérêt du département est en jeu.

## ...ET DE LA REGION LANGUEDOC-ROUSSILLON

La solidarité dépasse le département. Déjà en accord avec la DATAR, le duopole Montpellier/Nîmes se prépare pour affronter les concurrences euro-poles. Au cours des débats avec le Maire de Nîmes, Jean Bousquet, à Nîmes, la semaine dernière, nous avons posé les bases, grâce à l'Evènement du Jeudi de ce rapprochement. Il connaîtra des développements dans les mois qui viennent. Nous y reviendrons. Montpellier/Nîmes aujourd'hui, Perpignan demain, pourquoi pas ? Les deux villes ont en commun des universités, trois à Montpellier, une à Perpignan. C'est ensemble qu'elles doivent construire le pôle universitaire d'excellence européenne en gestation. Autre possibilité de synergie : les aéroports. En Provence-Côte d'Azur, il y a une place pour deux aéroports internationaux aux extrémités de la région, Marseille et Nice. De même, il n'y a pas de place en Languedoc-Roussillon que pour deux aéroports internationaux aux extrémités là aussi : Montpellier et Perpignan. Ceci est tellement vrai qu'en 1989, les passagers s'établissaient à 1,1 million à Montpellier, 550 000 à Perpignan devenu le deuxième aéroport. Montpellier et Perpignan trouveront également des points de rencontre dans les liaisons avec Barcelone. Voilà quelques réflexions rapides sur Montpellier Technopole, qui vient d'être honorée à travers ce grand succès : être la ville qui a créé le plus d'emplois en France depuis dix ans.

Un tel succès ne crée non des droits mais des devoirs. Le premier devoir, c'est de continuer l'effort tant que le chômage subsiste.

Le deuxième devoir, c'est que toute la population puisse participer grâce à la solidarité et à la justice à la distribution des fruits de cet effort dans la cité.

Le troisième devoir, c'est d'être solidaire de ce département et de sa région, et de veiller à faire en sorte que les emplois se distribuent harmonieusement. Technopole ne rime pas avec mégapole démographique. Il y a déjà longtemps que nous avons condamné les rêves d'il y a vingt ans d'un Montpellier d'un million d'habitants à la fin du siècle. Une telle ville eût été invivable. Le charme de Montpellier, c'est d'être une ville à taille humaine. Notre ambition, c'est 250 000 habitants au maximum à la fin du siècle. Pour cela, il faut créer des emplois à l'extérieur afin d'éviter que la population de l'Hérault s'agglutine à Montpellier.

Développement de la Technopole, solidarité sociale, solidarité spatiale, ce sont des actions intimement liées pour faire de Montpellier une ville qui privilégie d'abord la qualité de la vie.

Georges FRECHE, Député-Maire de Montpellier

## DECouvrez DE NOUVELLES CHAINES !

Quels que soient vos centres d'intérêts, votre âge ou votre emploi du temps, vous trouverez toujours le film, le reportage, la retransmission sportive ou l'information qui vous passionne. Avec LA TELEVISION PAR CÂBLE, vous ne manquerez pas de découvrir de nouveaux programmes :

LE RESEAU DE MONTPELLIER VOUS OFFRE 18 CHAINES

Parmi elles : TELESOLEIL, la télévision des Montpelliérains, mais aussi des chaînes thématiques, des chaînes européennes et toutes les chaînes nationales dont la SEPT !

Vous pouvez peut-être déjà en profiter...

N'HESITEZ PAS A NOUS CONTACTER  
67 65 67 65



TELESERVICE  
LA TELEVISION PAR CÂBLE



## ETEC : LES HIGH-TEC DE L'INGENIERIE

BATIMENT, URBANISME, ENVIRONNEMENT



Faisabilité et études économiques  
Assistance à Maître d'Ouvrage  
Maîtrise d'Oeuvre générale  
Etudes d'exécution  
Expertises  
Ordonnancement - Pilotage  
Coordination



10, rue des Rivettes - 34070 MONTPELLIER  
Téléphone : 67.47.93.00 - Télécopie 67.69.29.23  
S.A. au capital de 300 000 F



VENTE DE PRODUITS  
METALLURGIQUES  
AU DETAIL

Rue du Mas de Bringaud  
34000 MONTPELLIER  
☎ 67 58 58 57  
Fax 67 92 60 61



POUR MIEUX VOUS SERVIR

Arrivage journalier de SETE

Rayon plats cuisinés

coquillages - crustacés

Vivier Langoustine - Homards

Particuliers et Collectivités

Ouvert le dimanche matin

Parking SALEGRO

30, Fg Figuerolles Montpellier

Tél. 67 92 54 18

ETANCHEITE  
OCCITANE

S.A.R.L. au capital de 468 000 F

Etanchéité - Isolation - Couverture  
Bardage - Rénovation - Entretien

Z.A. Rue Blaise Pascal - 34170 CASTELNAU-LE-LEZ

☎ 67 79 00 44 - TELEFAX : 67 72 30 13

## CEGELEC

L'INGENIERIE ELECTRIQUE

PARTOUT OU LE PRESENT A DE L'AVENIR

- Electricité industrielle
- G.T.C.
- Automatismes
- Courants faibles et forts
- Eclairage public
- V.R.D. Electricité



AGENCE DE MONTPELLIER

Parc du Millénaire - Rue Henri Becquerel - Allée Niels-Bohr - 34000 Montpellier  
☎ 67 64 98 98 - Télécopie 67 65 58 54



L'ATELIER DE PHOTOGRAPHIE INDUSTRIELLE  
claude o'sughrue

est bien connu dans notre région pour son travail sérieux. Il a acquis en effet une excellente réputation dans sa spécialité.

Il est parfaitement équipé pour assurer un service complet, depuis la prise de vue jusqu'aux panneaux de plusieurs mètres carrés. Ces professionnels de la photo sont spécialisés dans la photographie industrielle, reproduction, publicité, architecture, prise de vues aériennes. L'Atelier possède un laboratoire noir et couleur, sur place, ainsi que sa propre station de plastification, collage et adhésivage, chose assez rare, en France, dans la profession. Une structure de services très complète, comme on le voit, dotée d'un équipement technique perfectionné et performant... auquel s'ajoute un indéniable talent.

4 et 6, RUE DU VESTIAIRE - 34000 MONTPELLIER  
TEL. 67.60.44.60 (communiqué)



Bernard HOLDERITH  
&  
J.-Pierre SWINIARSKI

TOUTES ASSURANCES  
particuliers - entreprises  
PLACEMENTS FINANCIERS

Résidence Le Caroubier  
192, av. de Lodève  
(face parking super M)  
34000 MONTPELLIER  
Tél. 67 40 54 39  
Télécopie 67 75 13 75



En vente chez  
votre marchand  
de Bureau.

TOUT  
L'IMMOBILIER  
dans L'Herault

- LE MARCHE DE LA REVENTE
- APPARTEMENTS NEUFS
- TERRAINS A BATIR
- VILLAS EN CONSTRUCTION



Devenez propriétaire  
sans apport personnel

Plus de 600 appartements et de 100 villas  
à Montpellier et aux alentours

DUBOIS-IMMOBILIER

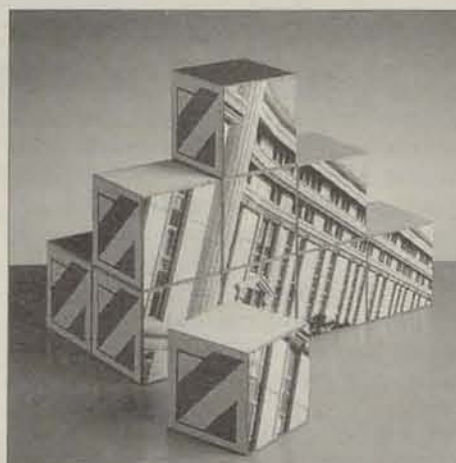
67 58 16 47 (face à INTERMARCHÉ)  
46, av. G.-Clemenceau - 34000 Montpellier

## FRANC BEZNIK

Zone Industrielle N° 14 - 34160 CASTRIES  
TEL. 67.70.47.76

- PLAFONDS SUSPENDUS  
DECORATIFS INDUSTRIELS
- ISOLATION THERMIQUE  
ET ACOUSTIQUE
- CLOISONS SECHES

QUALIFICATION NATIONALE 55223

ÊTRE  
CONSTRUCTIF

En contribuant à l'édification de  
Montpellier Eurocité, en répondant  
dans chaque quartier aux besoins  
des montpelliérains, Urvat promoteur  
constructeur affirme depuis 15  
ans, sa volonté d'être constructif.

Aujourd'hui Urvat, c'est :  
7 000 logements réalisés et 750 appartements  
actuellement à la vente dans  
30 résidences et 6 régions de France  
(Lyon, Marseille, Montpellier, Nîmes,  
Paris et Toulouse), et des produits  
très diversifiés : résidences principales,  
bureaux, locaux commerciaux,  
programmes investisseurs et grands  
projets, dont l'Espace Pitot de l'Architecte  
New Yorkais Richard Meier.

urbat  
L'ÉNERGIE D'UN GRAND BATISSEUR

47, quai du Verdanson - 34000 - MONTPELLIER - Tél 67 72 03 10

copra  
dans Montpellier

PORT JUVENAL  
LE TRIREME  
DU 2 AU 4 PIECES

CELLENEUVE  
LA FONTAINE  
AUX MOINES  
3 ET 4 PIECES

ANTIGONE  
HESTIA  
DU STUDIO AU 5 PIECES

QUARTIER NORD  
LE CADE  
1 ET 2 PIECES

FACULTES  
LE DOMITIEN  
DU STUDIO AU 3 PIECES

AIGUELONGUE  
LE BLASON  
DU STUDIO AU 5 PIECES

I.B.M.  
LE CARIGNAN  
DU 2 AU 4 PIECES

67.64.68.64



L'ART DE CONSTRUIRE SA REGION  
Les Portes d'Agora - 115, rue Léon Blum - 34000 Montpellier

MONTPELLIER S'ASSOCIE PLEINEMENT  
A L'OPERATION "DRAPEAU BLANC"  
MENEES PAR ANTENNE 2

Drapeau blanc, souvenez-vous, c'était en 1988 une gigantesque opération médiatique menée par Antenne 2. Lors du week-end de la Toussaint, l'objectif était clair : sensibiliser les conducteurs sur les routes de France à respecter les règles de sécurité élémentaires de la conduite sur route : sobriété, ceinture attachée, respect des limitations de vitesse.

Deux millions d'automobilistes ont alors attaché un drapeau blanc à la portière de leur voiture, symbole de leur engagement.

149 vies ont été ainsi sauvées en 1988. Cette année, Antenne 2 renouvelle l'opération "Drapeau blanc". Son objectif reste plus que jamais le même : faire en

sorte qu'il y ait moins, beaucoup moins, d'accidents de la route pendant le week-end de Pâques 90 comme ce fut le cas à la Toussaint 88.

Cette année, le défi est résumé par trois chiffres communiqués par Michel Ledru, responsable de l'Observatoire National de la Sécurité Routière. Sur la période pendant laquelle l'opération doit se dérouler, c'est-à-dire du jeudi 12 avril au mardi 17 avril, le bilan sur la route devrait être le suivant :

- 2 775 accidents corporels,
- 4 112 blessés
- 169 morts.

C'est ce bilan terrifiant - moyenne des cinq dernières années - qu'il faudra s'effor-

cer de modifier à la baisse.

Cet objectif sera obtenu avant tout grâce au travail de sensibilisation mené par Antenne 2, FR3 et Europe 1, et grâce au sens de la responsabilité de tous les conducteurs roulant sur les routes de France au moment de Pâques. Une vingtaine d'heures de programme en direct sont prévues du 12 au 17 avril inclus.

C'est au civisme de ceux-ci qu'il sera fait appel. Mais aussi à celui des piétons, des enfants, des enseignants et des élus. Les associations, les autorités religieuses et naturellement la presse régionale seront associées à Drapeau Blanc.

Parallèlement, une véritable réflexion sera menée à propos des nouvelles

"TRAFIC RETOUR"  
En collaboration avec la délégation à la Sécurité Routière du Ministère des Transports, la Compagnie Alligator implantée à Montpellier a conçu un spectacle "événement" autour du thème de la route et des chauffards. Alligator met en scène de manière festive et humoristique l'histoire du départ en vacances et du retour "tragique" d'une famille... jusqu'à l'imparable accident. "Trafic Retour" un spectacle conçu par Frédéric Michelet, Perrine Anger, Bernard Connac, Didier Villeneuve. Le 13 et 14 avril Place de la Comédie.

formes que peut prendre ce civisme, à propos de l'impact d'une telle opération sur la société toute entière et des mutations profondes qu'elle peut induire.

Pour mieux mettre en relief le principe de meurtre qui fonde le comportement de la plupart de ceux qui provoquent les accidents nous lui opposerons le principe de vie et de paix à travers certaines propositions concrètes développées tout au long du week-end de Pâques sur l'ensemble du

territoire national.

Montpellier a été choisie par Antenne 2 comme ville pilote. Une animation théâtrale aura lieu Place de la Comédie (voir encadré), ainsi que des reportages sur la sécurité aux abords des écoles. Thème auquel la ville de Montpellier est particulièrement sensible, et pour lequel la Ville a pris de nombreuses initiatives en utilisant toute une gamme de matériels nouveaux.

ECOLES : PRIORITE  
A LA SECURITE

Pour assurer la sécurité des enfants à proximité des écoles, la ville de Montpellier met en oeuvre tout un éventail de mesures où se combinent concertation, ingéniosité technique et action pédagogique.

Objectif : un aménagement systématique de l'ensemble des abords des établissements scolaires de la ville.



des améliorations et dispositifs de sécurité à mettre en place. Parfois, à l'usage, il s'avère que des modifications mineures doivent être à nouveau réalisées pour parfaire la sécurité.

Si chaque école est traitée comme un cas particulier, les moyens utilisés visent tous les mêmes objectifs :

- attirer l'attention des automobilistes pour les inciter à la prudence ;
- obliger les véhicules à ralentir ;
- canaliser les enfants pour mieux les protéger ;
- supprimer le stationnement anarchique.

Le dispositif classique mis en place comprend généralement les éléments suivants :

- passage piéton rouge et blanc pour être le plus visible ;
- l'inscription sur toute la largeur de la voie du mot "école" ;
- le panneau A13A (panneau du code de la route triangulaire "Attention école") dessiné sur la chaussée en grand format ;
- un panneau jaune et rouge où un écolier intime l'ordre aux automobilistes de ralentir par une bulle "Ralentis !" ;
- un panneau de limitation de vitesse.

A ce schéma de base peuvent se rajouter en fonction de la disposition des lieux un certain nombre d'éléments :

- des ralentisseurs qui peuvent prendre plusieurs formes : simple dos-d'âne in-

corporé dans la voirie ; ralentisseurs en caoutchouc collés ou scellés dans la chaussée ; c'est ceux qu'on trouve aux abords des écoles Jean-Moulin, Calmette ou Jeu de Mail ;

- des passages piétons surélevés comme devant le collège Las Cazes ;

- des panneaux à trillash équipés d'une horloge pour ne fonctionner qu'en temps utile ;

- des panneaux lumineux composés d'une fibre optique ;

- des panneaux dynamiques "Attention école" à diodes, dont certains sont commandés par une boucle dans la chaussée ;

- des chevrons d'alerte rouges et blancs qui présentent le double avantage de faire ressortir le passage piéton par le jeu des couleurs et aussi par l'impression optique d'un passage un peu surélevé ;

- des aménagements de trottoirs visant, selon les cas à diminuer la largeur de la chaussée, à faciliter le stationnement et à améliorer les déplacements des pié-

tons ;

- des barrières, garde-corps pour mieux guider les enfants et éviter ainsi les traversées anarchiques - des avancées de trottoirs au droit des passages piétons ;

- des bornes dissuasives pour empêcher le stationnement anarchique.

En 1988/89, vingt huit établissements ont été traités, représentant une dépense de 1,6 MF ; dix-neuf écoles maternelles et primaires publiques, et neuf établissements autres (écoles privées, collèges, lycées, facultés). Ce programme se poursuit en 1990.

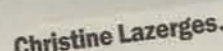
Parallèlement à ces dispositions matérielles, un travail pédagogique est effectué auprès des enfants par les enseignants et la prévention routière. Par ailleurs, la Police Municipale assure une certaine présence dans les quartiers pour veiller à la sécurité des enfants à la sortie des écoles.

Enfin, rappelons le rôle essentiel des parents dans ce domaine pour "apprendre la rue" à leurs enfants.

## JOURNAL MUNICIPAL D'INFORMATIONS

• Directeur de la Publication : Raymond Dugrand • Rédaction : Direction de la Communication, Mairie de Montpellier, Tél. 67 34 70 00, poste 4469 • Edition, Régie Publicitaire : SEDIP COMMUNICATION, 1025, rue Henri-Becquerel, Bât. 17, Parc-Club du Millénaire, 34036 Montpellier, Tél. 67 64 64 90 • Conception, création, photocomposition, montage, photographie : CRIPPLER, 1025, rue Henri-Becquerel, Bât. 6, Parc-Club du Millénaire, 34036 Montpellier, Tél. 67 64 71 88 • Impression : Offset Languedoc, Vendargues, Tél. 67 70 28 40 • Distribution : Delta Diffusion, ZI de la Lauze, 16, rue de St-Euphrasy - 34430 St-Jean-de-Védas - Tél. 67 47 11 68 • Dépôt légal : avril 90





# RELAIS DES URSULINES MAISON DE LA PREVENTION

## BUS INFO JEUNES DE LA VILLE DE MONTPELLIER PLANNING AVRIL 1990

AVRIL 1990 N° 130 □ 7



Toutes les coordonnées  
et tous les renseignements sur  
les services sociaux,  
juridiques, financiers, culturels, etc.

- Adresses
- Téléphones
- Noms  
des décideurs
- Renseignements  
pratiques
- Etc...



Bientôt  
disponible

350F

Commandez  
dès aujourd'hui votre  
Répertoire des Administrations  
et des Grands Services Publics 1991 de l'Hérault.  
Il est le trait d'union indispensable  
des secteurs d'activité tertiaire.

Commandez-le dès maintenant et faites une économie  
de 50 F sur le prix d'achat. Parution décembre 1990.

#### BON DE COMMANDE

NOM : \_\_\_\_\_ SOCIÉTÉ : \_\_\_\_\_  
ADRESSE : \_\_\_\_\_  
CODE POSTAL : \_\_\_\_\_ VILLE : \_\_\_\_\_

Je désire passer commande dès aujourd'hui du Répertoire des Administrations et des Grands Services Publics 1991. (A paraître en décembre 1990).

Je prends note que je bénéficie d'une réduction de 50 F sur le prix de vente.  
Je vous envoie maintenant la somme de 300 F + 20 F de port.

☐ CCP ☐ MANDAT LETTRE ☐ CHEQUE BANCAIRE à l'ordre de :

**SEDIP LANGUEDOC-ROUSSILLON**

Parc Club du Millénaire - Bât 17.01

1025, rue Henri Becquerel - 34036 MONTPELLIER Cedex 1

## OU TROUVER DES CONTAINEURS DANS VOTRE QUARTIER POUR LE VERRE ?

### QUARTIER HOPITAUX-FACULTES

Rue Espinousse, Ecole d'Architecture  
Place de la Voie Domitienne  
Place Jean Brumel  
Avenue de la Justice, Angle rue Ploch de  
Boutonnet  
Rue Montassinos (HLM Aiguelongue)  
Angle Avenue Val de Montferrand/rue  
E. Jussieu  
Rue de Claret/Croix du Capitaine  
Rue des Apothicaires  
Route de Ganges (As des prix)  
Avenue de l'Occitanie (angle rue de l'Espé-  
rou)  
Rue Antoine Laurent Jussieu (angle rue  
Laurent Chabry)  
Rue Roqueturière

### QUARTIER LA PAILLADE

10 rue de Gignac (cave coopérative de Cel-  
leneuve)  
Esplanade de Celleneuve  
Avenue Louisville/Av. de Heidelberg  
Avenue Rimbaud d'Orange (angle rue  
Pierre Cardinal)  
Avenue du Biterrois résidence Del Riu  
Rue de la Haye (angle de la Rue Bari)  
Rue Emile Duployé (CROUS)  
Zac de la Fontaine (Celleneuve)  
Rue du Truc de Leuze  
Rue des Baléares  
Rue de Gènes (transformateur Palais des  
Sports)

### QUARTIER LES CEVENNES

Avenue de la Colline (Parking du LEP)  
Avenue Saint-Clément/rue Las Romarins  
Rue Pont de Lavérune (angle Allée de la  
Martelle)  
Avenue des Garrats (Parking Super M)  
Rue des Bouisses  
Avenue Louis Ravas (résidence Le Mazet)  
Avenue Paul Rimbaud (Petit-Bard)  
Parc des Papyrus/rue du Fesquet  
Rue des Pétunias/Place des Lilas  
Rue des Myosotis/Rue des Bleuets  
Rue du Professeur Tedenat  
Rue Celleneuve à Saint-Hilaire (angle rue  
des Grèzes)  
Rue des Bouissettes avant Impasse des  
Oliviers  
Rue Marius Carrié (Résidence Parc du  
Belvédère)  
Place Viala/Avenue de l'Agriculture  
Place des Prunelliers (Petit-Bard)

### QUARTIER CROIX D'ARGENT

Rue Georges Brassens (angle rue Marcel  
Paul)  
Route de Lavérune/rue Pas du Loup  
Boulevard Pedro de Luna (n° 573)  
Rue Guillaume Janvier (cuisine centrale)  
Rue Guillaume Janvier (résidence Le Bar-  
celone)  
Avenue Maurice Planes (résidence Puech  
d'argent)  
Rue du Mas Noguier (résidence Mas de  
Bagnères)  
Avenue de Maurin (Boulodrome Lantissar-  
gues)  
Avenue de Maurin (angle Impasse des Ma-  
rescals)  
Rue de Cheng Du (Val de Croze)  
Avenue de Maurin (Boulodrome chemi-  
nots)  
Avenue de Maurin (Résidence Le St  
Georges)  
Avenue Villeneuve d'Angoulême (angle  
rue Colucci)

Rue Trincavel (angle Bd Paul Valéry)  
Rue du Lavandin (Collines d'Estanove)  
Rue Charles de Coulomb  
Boulevard Paul Valéry (résidence Porte  
d'Estanove)  
Rue Hebert (Gymnase M.-Cerdan)  
Rue Alain (Maison des Rapatriés)  
Rue Ecole Républicaine

### QUARTIER PRES D'ARENES

Rue des Tulipes (centre tri postal)  
Rue Jean Vachet (angle rue Catalpas)  
723, Avenue Maréchal Leclerc  
Rue St Hilaire (Résidence Le Béal)  
Avenue du Marché Gare  
Avenue du Mas d'Argeliers (parking Géant  
Casino)  
Avenue du Pont Trinquat (résidence Le  
Chambéry)  
Rue Frédéric Fabrèges (angle rue des  
Amaranthes)  
Rue Jean Sébastien Pons (angle rue Nel-  
son Mandela)  
Rue Simone de Beauvoir (Zac de Tourne-  
zy)  
Rue des Marronniers (angle Rue des Pri-  
mevères)  
Avenue du Pont Trinquat

### QUARTIER LE MILLENAIRE

Rue de la Pépinière  
Avenue St Maurice de Sauret (angle Av. Xa-  
vier de Ricard)  
Rue Marie Durand (supermarché Atac)  
Rue Pierre Semard/Rue de Pinville  
Rue Becquerel/Av. Albert Einstein  
Route de Vauquières (Centre AS PTT)

### MONTPELLIER CENTRE

2ter, Avenue de Lodève  
60, Bd de Strasbourg  
68, Avenue Pont Juvénal  
Avenue Bouisson Bertrand (face Hôpital St  
Charles)  
Avenue Charles Flahaut (Faculté Pharma-  
cie)  
Rue du Jeu de Mail des Abbés (Stade du  
Père Prévost)  
3, Place des Beaux-Arts  
5, Place Roger Salengro  
Place Carnot  
Rue Mas de Merle/Rue Albert Samain  
Boulevard des Arceaux (angle rue Fonte-  
nelle)  
Avenue Jean Mermoz (Centre Commercial  
Parc à Ballon)  
Boulevard Viassens  
14, Rue Ferdinand Fabre/rue Lakanal  
82, Avenue d'Assas  
Rue du Grand St Jean (entrée Gare de  
Marchandises)  
Avenue Georges Clémenceau (Lycée)  
Rue Auguste Broussonnet/rue Sauzède  
Allée du Nouveau Monde  
10, Rue Clémentville  
Avenue de Lodève (Lycée Mas de Tesse)  
Boulevard des Arceaux (cité universitaire)  
Avenue Charles Flahaut (CREPS)  
Avenue d'Assas/rue de la Gaillarde  
133, rue de la Tour Buffel  
Rue Tour Gayraud (parc de la Guirlande)  
Rue Saint-Vincent de Paul (angle rue du  
Pré aux Clercs)  
53, Avenue de Castelnaud  
Route de Mende/Avenue de la Justice)  
Avenue Henri Dunant (angle Rue du Pro-  
fesseur Grasset)  
Avenue Jacques Cartier (Antigone)  
10, Bd Louis Blanc

# COLLECTE SELECTIVE DU VERRE ET DU PAPIER DANS LES QUARTIERS

La création de la déchetterie de La Paillade, l'amé-  
lioration de la collecte sélective du verre et du papier  
dans les quartiers et la mise en place de la récupé-  
ration de piles usagées, posent les bases du projet De-  
meter.

Objectif : protéger l'environnement.

Un peu partout dans les quartiers, sur le  
domaine public comme sur le domaine pri-  
vé, la collecte sélective du verre et du pa-  
pier s'organise. Le but est de permettre aux  
habitants de trouver, au plus près de leur  
domicile, des lieux où déposer verre et pa-  
pier usagés en vue de les recycler.  
L'heure n'est plus au gaspillage. La néces-  
sité de récupérer les matières reconver-  
tibles apparaît à tous. A tel point que la dis-  
parition, en février dernier, d'une vingtaine  
de containers destinés à collecter les vieux  
papiers a suscité une émotion certaine  
dans les quartiers. C'est bon signe ! Les  
montpelliérains ne veulent plus mettre les  
vieux journaux et les bouteilles vides dans  
leur poubelle. Le tri sélectif des déchets qui  
est à la base du projet DEMETER est en  
passe de rentrer concrètement dans les  
mœurs. On peut être optimiste quant au ci-  
visme des montpelliérains. Les 23 conti-  
ners, enlevés en février, ont été remplacés.  
Trop volumineux, inesthétiques et d'un en-  
retien difficile, ils servaient trop souvent de  
support à l'affichage sauvage et aux graffi-  
tis.

### Six cents tonnes de verre collectées en 1989

Le ramassage du verre fonctionne  
quant à lui dans de bonnes conditions.  
Les montpelliérains sont désormais  
familiarisés avec les containers implan-  
tés dans les quartiers et destinés à récupé-  
rer le verre. Chaque année, le montant de  
cette collecte est destinée au centre de  
lutte contre le cancer. Le nombre de co-  
lonnes de verre en augmentation  
constante depuis 1982 est passé cette an-  
née de 60 à 120.

En 1989, six cents tonnes de verre ont  
été collectées pour un montant de plus de  
45 000 F. Des chiffres qui devraient doub-  
ler en 1990.

Depuis le 1er août 1989, la collecte du verre  
est assurée par la Société. Poltevine de  
Nettolement. Elle a lieu une fois par se-

### Un geste simple pour protéger notre environnement.



Yvan Velay, adjoint  
délégué au  
nettoyement, et  
Christophe Morales  
conseiller municipal  
et du District chargé  
du projet Demeter  
remettent le chèque  
de 45 000 F produit  
de la collecte du  
verre à André  
Beauvillain pour la  
ligue contre le  
cancer.



main et l'évacuation, comme pour le pa-  
pier se fait vers la déchetterie de l'Espace  
Mosson. Le verre est ensuite revendu aux  
Verrières du Languedoc pour être recyclé.

### Récupération des piles usagées

Après le verre et le papier, une opé-  
ration de récupération des piles usagées se  
met en place. Des containers spéciaux  
vont être installés dans les treize Maisons  
pour Tous de la ville. Les services de la Mai-  
rie se chargeront de la collecte. Les piles  
récupérées seront déposées à la déchete-  
rie de La Paillade puis recyclées par une  
entreprise spécialisée.

Rappelons également la collecte des  
médicaments et des vieilles radiographies  
par "Pharmaciens sans Frontières" dans  
chaque pharmacie, les montpelliérains  
peuvent apporter leurs vieux médica-  
ments et radiographies).

Toutes ces actions prennent place  
dans la politique de protection de l'environ-  
nement mise en place par la Ville et le Dis-  
trict de Montpellier autour du grand projet  
DEMETER pour une meilleure et indispen-  
sable maîtrise des déchets.

## LISTE DES CONTAINEURS PAPIER

Tourelles (rue Ploch de Boutonnet)	63, Avenue de Lodève (MNEF)
Jardins d'Arcadie (rue Pré aux Clercs)	Route de Mende (CNRS)
Place Marcel Godechot	Place Jean Baumel (Plan des 4 Sei- gneurs)
724, route de Mende (2 containers)	Avenue Charles Flahaut (CREPS)
Sainte-Véronique (angle Ste Véronique/ St Cléophas)	Angle rue Xavier de Ricard/St Maurice de Sauret
Rue Costa Brava	Avenue de la Pépinière (Les Aubes)
Rue Marqueroise (angle Av. de Maurin)	Stade Alphonse Juin (Pompignane)
Centre Commercial Cité Croix d'Argent	2, Bd des Arceaux
22, rue de Claret	Angle Bd des Arceaux rue Delmas
Parking Salengro	Angle rue d'Assas/Gaillarde
Place A. D'Aubigné (face Maison pour Tous)	Rond Point d'Assas
Rue des Chasseurs	Rue Las Sorbes/rue des Térébinthes
Rue Fontcouverte	Rue Louis Ravas (Les Cévennes)
Rue du Pont de Lavérune (angle La Mar- telle)	Rue des Avants-Monts (Les Cévennes)
	Avenue de Biterrois (Temple)
	Avenue de Biterrois (Impôts)



Soixante containers papiers ont été implantés dans les quartiers.



## Vous aimez les belles résidences ? Pragma aime les grands architectes.



SIGNÉ LES BELLES RÉSIDENCES

PRAGMA 1500 Avenue de la Pompiègne - 34000 Montpellier - Tél. : 67.79.90.79

### LE DOMAINE DE FLORENCE

Architecte : **CLAUDE VASCONI**

- Du studio au 5 pièces duplex
- Face IBM
- Appartements d'une conception nouvelle - Piscine

67.64.58.52

### GRAND PLACE D'ARAGON

Architecte : **FRANÇOIS COSTE**

- Du 2 pièces au 4 pièces/commerces
- En plein cœur de Lattes
- Avec commerces

67.79.90.79

### LE FRANCE LES PALATINES

Architecte : **BERNARD HAON**

- 2 pièces - 3 pièces duplex
- A lattes, entre mer et ville
- Patio, jardin, terrasse, garage intégré

67.64.23.18

### LE MAS DU CAVALIER 2

Architecte : **JEAN-CLAUDE VENTALON**

- Du studio au 4 pièces
- Dans le nouveau village de Celleneuve
- Une jolie résidence que vous aimerez

67.45.13.71

### LE SAINT JAMES

Architecte : **FRANÇOIS FONTES**

- Du 2 pièces au 4 pièces
- Face au parc du petit séminaire
- A 50 m de tous commerces de Celleneuve

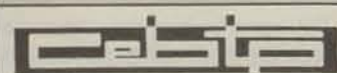
67.40.32.22

Annuaire Electronique  
Nom PRAGMA  
Loc. MONTPELLIER  
Dépt. 34

## UNE ENTREPRISE AU SERVICE DE SA VILLE Bâtiment et Travaux publics

MERIDIONALE

Méridionale de travaux  
Immeuble Atalante  
Z.A.C. d'Antigone  
rue d'Athènes - B.P. 1187  
34011 Montpellier cedex 01  
67.64.44.40



### CENTRE EXPERIMENTAL DE RECHERCHES DU BATIMENT ET DES TRAVAUX PUBLICS

Etudes de sols et fondations  
Etudes et contrôles routiers  
Essais de matériaux

34100 MONTPELLIER  
2312, bd. Paul-Valéry  
Tél. 67.42.59.55



1, rue Baudin  
(Place de la  
Comédie)  
34000 Montpellier  
67.92.05.83

496, quai Georges  
Pompidou  
34280 La Grande  
Motte  
67.56.71.86

GESTION & TRANSACTIONS  
IMMOBILIERES

BARKATE ET MARTHE S.A.

### POUR VOUS LOGER DANS L'HERAULT

RIEN NE SERT DE COURIR  
ACHETEZ DONC  
L'ACTIVITE  
IMMOBILIERE

PLUS DE  
2500  
APARTEMENTS  
MANSIONS

67 79 60 25 34000 MONTPELLIER  
1796, avenue de la Pompiègne



## S.A.R.L. PIVOT

Siège social :  
Chemin de Tourtour  
34880 LAVERUNE  
Tél. 67.75.58.47 et  
67.42.81.99

S.A.R.L. au capital de 50 000 F

CRÉATION ENTRETIEN PARCS &amp; JARDINS



Société Languedocienne  
de Revêtements Spéciaux

### Ravalement - Etanchéité de façades Isolation thermique par l'extérieur

1348, Avenue de la Mer - 34000 Montpellier  
Tél. 67.65.06.37

## IMMEUBLE DE BUREAUX L'ACROPOLE

Av. Jean Mermoz  
Antigone



Cl. O'Sughrue

Maître d'ouvrage :  
EDIFER SA

Maître d'œuvre :  
Antoine Garcia-Diaz  
Architecte urbaniste

# MONTPELLIER VILLE PHARE DE L'EUROPE MEDICALE



### Des techniques médicales de pointe

Le Centre Hospitalier Régional Universitaire et ses nombreux départements de recherche, en collaboration étroite avec l'Université a su conquérir les plus hauts niveaux.

Le Centre Hospitalier Régional Universitaire dispose d'un plateau technique de haute technologie avec notamment : les équipements d'imagerie médicale les plus évolués.

- 4 scanographes
- 5 systèmes d'explorations radiologiques numérisées (reconstitution d'images par ordinateur)
- 1 équipement d'imagerie par résonance magnétique
- 5 équipements d'imagerie par radioisotopes (médecine nucléaire)
- 1 réseau de transfert d'images unique en Europe (un spectromètre de masse ; un lithotripteur, système de destruction des calculs sans intervention chirurgicale).

Le Centre Hospitalier Régional Universitaire met en œuvre des techniques médicales de pointe

- transplantation et greffes d'organes et de tissus : cœur, reins (plus de 400 à ce jour), foie, moelle et corée
- chirurgie de la main
- chirurgie cardiaque et vasculaire
- soins aux grands brûlés
- exploration uro-dynamique
- hémodialyse
- néonatalogie
- traitement des troubles du sommeil
- traitement de la stérilité



Test à l'effort maladies  
respiratoires.



Poste de contrôle des  
examens scanner.



Une des applications de  
la recherche médicale et  
scientifique



Equipe d'imagerie  
par résonance  
magnétique.

Il n'est pas pour l'homme de capital plus précieux que sa santé.

Depuis près de 9 siècles, les noms de médecine et de Montpellier sont étroitement liés. Carrefour géographique, Montpellier était aussi le lieu de rencontre de médecins célèbres de toutes origines, juifs, chrétiens, arabes. Aujourd'hui, Montpellier est restée pionnière en matière de santé. Grâce à ses structures hospitalières, à ses centres de recherche, à ses laboratoires scientifiques et à l'excellence du corps médical, Montpellier est devenue aujourd'hui une technopole médicale, toujours à la pointe du progrès avec le pôle Euromédecine.

Le Centre Hospitalier Régional Universitaire de Montpellier et ses nombreux départements de recherche, en collaboration avec l'Université a su conquérir les plus hauts niveaux. Premier employeur régional avec ses 8 000 agents, partenaire privilégié des industriels de la santé, par sa qualité technologique et la compétence de ses équipes, le Centre Hospitalier Régional Universitaire est un incomparable outil destiné aux cliniciens et aux malades.

Avec la modernisation entreprise dans le cadre du plan directeur, la réhabilitation de Saint-Eloi et la construction de l'ensemble maternité-pédiatrie-pneumo-cardiologie réalisés par le CHR avec le pré-financement des collectivités locales (Conseil Général et Conseil Régional du Languedoc-Roussillon), la médecine hospitalière de Montpellier continue de progresser et se tourne résolument vers le 21ème siècle.

La notoriété mondiale de la médecine montpelliéraine et du CHRU de Montpellier dispose d'une vitrine : le Salon Euromédecine. En cinq ans d'existence, cette manifestation a pris place à la tête des grands congrès scientifiques européens. L'édition 89 a réuni 17 450 médecins et plus de 70 000 visiteurs.

Par ailleurs, Montpellier ville-phare dans le domaine de la santé est aussi ville pilote de l'OMS en France.

Enfin, la Ville de Montpellier met en place un programme de dépistage systématique du cancer du sein chez toutes les femmes

entre 40  
et 70  
ans. La  
prise en  
charge  
d'un tel  
problème  
par une  
collectivité  
territoriale  
est une  
grande première en Europe.



Euromédecine.

### Un passé prestigieux - Le CHR héritier d'une longue tradition hospitalo-universitaire



Voici plus de 1000 ans que Montpellier existe et que la médecine s'y enseigne et s'y pratique. Notre ville possède la plus vieille faculté du monde occidental. D'illustres médecins y ont été formés, y ont enseigné, et la qualité de leur travail a bâti, génération après génération la

réputation médicale de Montpellier désignée comme ville santé par l'OMS.

Le premier hôpital fut créé en 1068 sous le patronyme de Saint-Guilhem, et l'actuel hôpital Saint-Eloi provient en ligne directe d'un établissement fondé en 1183.

Par la suite apparaitront de nombreux hôpitaux qui, chacun à leur époque témoignent de l'évolution sociologique et technologique du monde hospitalier pour aboutir aux grands établissements modernes, et spécialisés que nous connaissons aujourd'hui.

Le Centre Hospitalier Régional Universitaire de Montpellier est intimement lié à la Faculté de Médecine. Dès l'origine, elle lui a conféré une notoriété et un prestige au-delà des frontières. Le "livre de la guérison de Montpellier" date de

1081. Dès 1137, Audebert II, évêque de Mayence rendait hommage à Montpellier en ces termes : "la doctrine et les préceptes y sont enseignés par des maîtres qui expliquent le livre de la nature et de la vie, en donnant aux malades les moyens de guérir leurs maux". L'édit de Guilhem VIII seigneur de Montpellier, conféra à l'enseignement médical ses premiers statuts officiels en 1187. Le titre de Faculté de Médecine, faisant de Montpellier la doyenne des facultés de médecine en exercice du monde occidental fut accordé par le Pape Honorius III en 1220.

De grands maîtres, médecins, botanistes, chirurgiens dont certains de renommée universelle, (Arnaud de Villeneuve, Gui de Chauliac, Richer de Belleval, Lapeyronie), ont honoré durant huit siècles leur faculté et leur ville.



**L'**objectif du plan directeur du CHRU dont la mise en oeuvre est largement engagée est de garantir à la population la qualité d'accueil et de soin qu'elle est en droit d'attendre du service public hospitalier. Deux chapitres essentiels à cette réforme : la création du centre "maternité-pédiatrie-pneumo-cardiologie", la réhabilitation de Saint-Eloi.

Pour offrir à chaque malade un accueil de qualité et les meilleurs soins médicaux, le CHRU de Montpellier se modernise. Les grandes lignes de cette réorganisation sont définies dans le cadre d'un plan directeur élaboré en 1986. La première priorité était évidente. Il fallait regrouper les établissements hospitaliers dispersés dans l'agglomération montpelliéraine, créer des ensembles cohérents au niveau médical et logistique, associés à des plateaux techniques adaptés, et éviter ainsi aux usagers les désagréments de transfert forcement nombreux et répétés.

Les deux pôles retenus devaient être complètement opérationnels dès 1992. Le premier s'articule autour de l'hôpital Lapeyronie et sera renforcé par le centre "maternité-pédiatrie-cardio-pneumologie", l'hôpital Arnaud de Villeneuve. L'objectif de ce premier pôle est de répondre aux exigences d'une hospitalisation moderne. La création de l'ensemble maternité-pédiatrie remplaçant l'actuelle maternité située dans les locaux vétustes de l'Avenue Professeur Grasset est une réponse intelligente et absolument nécessaire à la mortalité péri-natale en Languedoc-Roussillon. Dans cet établissement moderne, dont le chantier se termine, seront intégrées

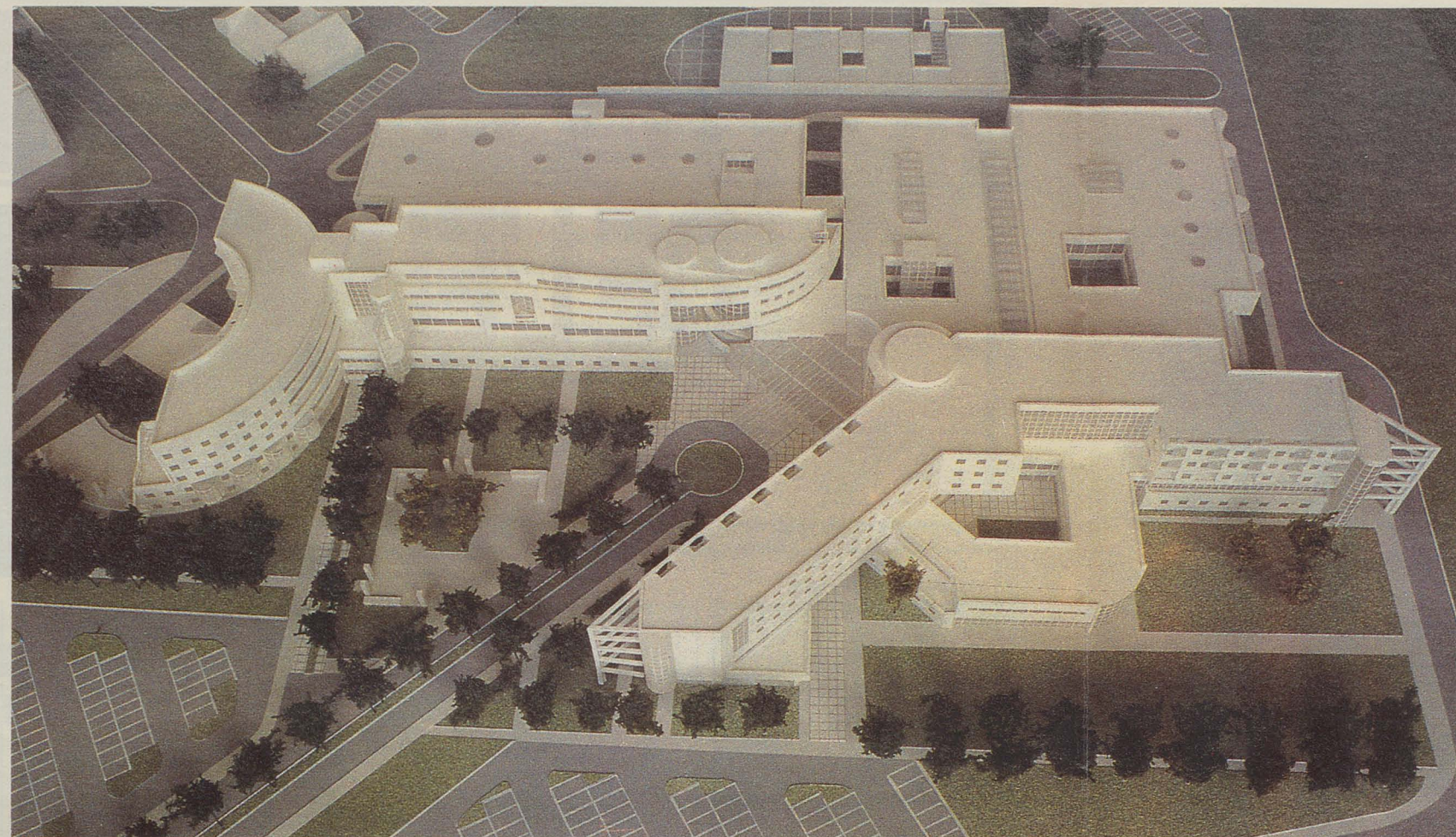
toutes les fonctions de diagnostic et de traitement de la femme et du nouveau-né, la prévention et le traitement de la gynécologie.

Le deuxième pôle est situé autour du groupe hospitalier Saint-Eloi - Gui de Chaillac. Le centre médico chirurgical Gui de Chaillac a déjà fait l'objet de travaux importants : humanisation et restructuration du secteur des paraplégiques (août 88), réaménagement du service de réanimation de neurochirurgie (mars 89), regroupement du secteur de médecine nucléaire (avril 89).

L'Hôpital Saint-Eloi est quant à lui en pleine restructuration. Mis en service en 1890, cet établissement à structure pavillonnaire regroupe les grands services spécialisés de chirurgie et de médecine. Il accueillera à l'avenir un "Institut des maladies de l'appareil digestif" médical et chirurgical, et un institut de médecine interne.

Le deuxième axe de cette politique volontariste de rénovation en profondeur des structures d'accueil et d'hébergement est une amélioration de l'intendance en particulier la nourriture et le linge.

Comme pour les structures hospitalières, l'amélioration passe par un regroupement des services.



La maquette du nouvel ensemble Arnaud de Villeneuve ; hôpital de la mère et de l'enfant et cardio-pneumologie.

## LE NOUVEL HOPITAL ARNAUD DE VILLENEUVE CARDIOLOGIE, PNEUMOLOGIE MATERNITE-PEDIATRIE

**C**hacun peut voir, juste à côté de l'hôpital Lapeyronie, l'ampleur et l'état d'avancement du chantier de ce nouvel hôpital. L'ensemble est structuré autour de cinq grands pôles :

- 1- L'obstétrique, la gynécologie, le traitement de la stérilité ;
- 2- la pédiatrie et la néonatalogie ;
- 3- la cardiologie ;
- 4- la chirurgie thoracique et cardiovasculaire ;
- 5- les maladies respiratoires.

Ces pôles sont desservis par un plateau technique constitué de blocs opératoires et obstétricaux, des services de consultations et d'explorations fonctionnelles, laboratoires, radiologie, services administratifs, techniques et généraux, le tout représentant un ensemble de 27 000 m<sup>2</sup>. Au total, 450 lits d'hospitalisation et des unités de consultation susceptibles d'accueillir 45 000 consultants par an. Une unité INSERM a été rajoutée, représentant 14 000 m<sup>2</sup>, permettant une liaison entre la médecine et la recherche. A terme, le CHR envisage d'implanter un secteur d'urgence pédiatrique, soit dans une unité pédiatrique existante, soit au sein du service des urgences de Lapeyronie. La livraison des bâtiments est prévue en avril 91 pour la maternité-pédiatrie, et en août 91 pour le pneumo-cardiologie. L'ouverture effective se fera quelques mois

plus tard après la mise en place de l'équipement et le déménagement dans les nouveaux locaux des services existants. C'est



Un nourrisson au service néonatalogie

en fait au printemps 92 que pourront naître les premiers bébés à Arnaud de Villeneuve. Coût de l'ensemble : 364 MF, (non compris l'unité INSERM qui fait l'objet d'un financement séparé).

# UN CENTRE HOSPITALIER REGIONAL UNIVERSITAIRE MODERNE ET HUMAIN

## REHABILITATION LOURDE DE L'HOPITAL SAINT-ELOI

**L'**hôpital Saint-Eloi fête cette année son premier centenaire. Il y a un siècle en effet, il était inauguré par Sadi Carnot. Très vétuste, une réhabilitation lourde s'imposait. Elle doit permettre à terme la création d'un institut des maladies de l'appareil digestif et d'un institut de médecine interne, le tout complété par un plateau technique (radiologie et laboratoire) performant. L'opération se déroule en tranches successives :

- L'avant première tranche réalisée en octobre 1988 : rénovation de la chirurgie C et du bloc opératoire. Coût des travaux : 5,53 MF.

- La première tranche qui vient de s'achever : création de l'institut des maladies de l'appareil digestif. Coût : 55 MF.

- La deuxième tranche vient de démarrer. Elle concerne la création de 120 lits de médecine, un plateau de consultation correspondant et un demi plateau technique. Les travaux seront terminés fin 92. Montant prévisionnel des travaux : 70 MF.

- La troisième tranche sera réalisée en 1993. Les études sont engagées. L'objectif : réalisation du département d'anesthésie-réanimation et du laboratoire d'immunologie. Montant prévisionnel des travaux : 9,9 MF.

- Enfin, la quatrième tranche consistera en des opérations de rénovation portant sur l'aménagement du service de médecine C actuellement implanté dans l'hôpital général, les soins intensifs, la pharmacie et la stérilisation. Coût prévu : 12 MF.



La première tranche des travaux de réhabilitation de l'hôpital St-Eloi vient de s'achever.

## LA NOUVELLE BLANCHISSERIE : 13 TONNES DE LINGE PAR JOUR

**L**a qualité des installations médicales s'accompagne parallèlement de l'amélioration des problèmes d'intendance. En même temps que la fonction alimentaire était restructurée, il fallait régler le problème du linge sale. Une blanchisserie ultra moderne traitant l'ensemble du linge des divers établissements du CHR a été construite à côté de la nouvelle cuisine au parc Euromédecine. Véritable usine employant 80 personnes, la blanchisserie traite de manière rationnelle 13 tonnes de linge par jour.

Comme pour la restauration, à côté de l'unité centrale, des relais fonctionnent dans les hôpitaux. Ce système, parfaitement rationnel présente le double avantage de réaliser des économies de fonctionnement et d'assurer de manière fiable le réapprovisionnement systématique des hôpitaux en linge propre. Ce nouvel équipement vient de démarrer et fonctionnera jusqu'en mai en parallèle avec l'ancienne blanchisserie. Coût de la construction : 31 MF. Coût de l'équipement : 29 MF.

### Les différents établissements du Centre Hospitalier Régional Universitaire

#### L'HOPITAL SAINT-ELOI

Mis en service en 1890, cet établissement à structure pavillonnaire regroupe les grands services spécialisés de chirurgie et de médecine. Il est actuellement en pleine restructuration. (voir ci contre)

#### CENTRE MEDICO-CHIRURGICAL GUI DE CHAILLAC

Exemple type des hôpitaux monoblocs construits dans les années 70, cet établissement est spécialisé dans le traitement des pathologies du système nerveux et des maladies infectieuses.

#### L'HOPITAL LAPEYRONIE

Dernier né des hôpitaux montpelliérains, cet établissement a bénéficié des progrès les plus récents de la technologie moderne. Son activité se traduit par une double orientation : centre d'orthopédie, de traumatologie et de rhumatologie, il assure également le traitement de toutes les pathologies urologiques et néphrologiques, endocrinométabolique et hématologique.

#### LA MATERNITE

Elle regroupe en fait des disciplines diverses : gynécologie et obstétrique bien sûr mais aussi de nombreuses activités de consultation (stérilité, dépistage de cancers, contraceptions...) ainsi qu'un laboratoire de fécondation in-vitro. L'ensemble de ces activités situées actuellement dans des bâtiments anciens sera regroupé avec les services de pédiatrie dans le nouvel établissement Arnaud de Villeneuve. (voir article ci-contre)

#### L'HOPITAL DE LA COLOMBIERE

Cet établissement intègre et développe les orientations les plus récentes de la

psychiatrie. Le plan directeur particulier de la Colombière tend à lui donner un profil d'activité géro-psychoiatrique dans des structures rénovées.

#### L'HOPITAL DE BELLEVUE

Centre de soins pour personnes âgées, cet hôpital a bénéficié en 1977 de l'implantation d'une unité de soins moderne.

#### LE CENTRE DE BIONNE

Cet établissement abrite un centre d'interruption volontaire de grossesse qui trouvera sa place dans le futur ensemble maternité-pédiatrie.

#### L'HOPITAL DE L'AIGUELONGUE

Il s'agit à l'origine d'un établissement pour tuberculeux. Toutes ses activités médicales et chirurgicales seront regroupées dans le nouvel ensemble cardio-pneumologie.

#### L'HOPITAL GENERAL

Consacré à la gériatrie, cet établissement abrite différents services permettant une prise en charge globale des personnes âgées hospitalisées.

#### L'HOPITAL SAINT-CHARLES

Les services de cet établissement (traitement médical et chirurgical des enfants, oto-rhino-laryngologie, dermatologie) en pleine mutation, seront transférés dans un proche avenir vers de nouveaux sites en cours de création et de réhabilitation.

#### LE CENTRE DE CONSULTATION ET DE SOINS DENTAIRE

Situé à proximité de l'hôpital Saint-Charles, ce centre comporte 65 fauteuils et assure des interventions dans toutes les spécialités de l'art dentaire.

**CENTRE HOSPITALIER REGIONAL  
UNIVERSITAIRE  
GEORGES FRECHE**  
Président du Conseil d'Administration  
**GUY VERGNES**  
Directeur du CHRU

### Le Centre Hospitalier Universitaire en chiffres

8 000 agents

300 000 malades hospitalisés ou reçus en consultation par an

1 500 médecins praticiens, hospitaliers, attachés

3 440 lits

10 établissements hospitaliers  
1 000 000 de journées d'hospitalisation/an  
10M actes de radiologie  
83M actes en laboratoire  
2,5M actes d'explorations fonctionnelles  
31 000 interventions chirurgicales  
2 200MF de budget annuel (fonctionnement et investissements confondus)



La nouvelle unité centrale de blanchisserie garantit un approvisionnement en linge sans rupture de tous établissements du CHRU.



# "MONTPELLIER VILLE-SANTÉ" MET EN PLACE UN PROGRAMME DE DEPISTAGE SYSTEMATIQUE DES CANCERS DU SEIN

Dans le cadre de "Montpellier Ville-Santé", la Municipalité met en place un programme de dépistage systématique du cancer du sein. La prise en charge d'un problème de santé de cette importance, par une collectivité territoriale constitue une grande première en Europe. Objectif à atteindre : sauver 30 vies par an à Montpellier dès la quatrième année de mise en oeuvre du dépistage.

En France, on estime qu'environ une femme sur onze présentera un cancer du sein à un moment de sa vie. Avec 9622 décès par an dus à cette maladie, notre pays reste dans le peloton de tête avec les autres pays d'Europe du nord en matière de mortalité par cancer du sein. A Montpellier, pour une population d'environ 250 000 personnes, 170 cancers du sein apparaîtront chaque année dont 98 % après l'âge de 40 ans. Les données chiffrées de la DRASS sur la mortalité de cette maladie permettent d'estimer à 75 le nombre de décès annuels à Montpellier, soit 44 % des femmes atteintes.

La seule possibilité de réduire ce taux de manière significative est de détecter cette maladie à un stade précoce.

L'efficacité du traitement dépend en effet du stade évolutif de la maladie qui est

sentiels :

Le Comité médical héraultais pour le dépistage du cancer du sein, présidé par le Docteur Régat, oncologue représentant le Conseil de l'Ordre des Médecins ; ce comité regroupe des médecins des secteurs public ou privé de toutes spécialités, (radiologue, chirurgien, gynécologues, gynécologue, endocrinologue etc.), des représentants de l'ordre des pharmaciens, des infirmières... C'est ce comité médical héraultais qui gère sur le plan médical le bon fonctionnement du dépistage et analyse les données statistiques et données du dépistage.

Le Comité féminin pour le dépistage des cancers du sein patronné par la princesse Caroline de Monaco.

Constitué en association de la loi 1901,

qui nécessitent des précisions diagnostiques qui seront effectuées par des groupes médicaux indiqués par le médecin traitant.

Tous les soirs, les examens réalisés dans le camion sont ramenés au Centre de Lecture de l'IMJM. Les clichés sont lus en double lecture par des spécialistes formés au dépistage mammographique.

Les personnes dont le test est négatif seront reconvoquées pour un nouveau test deux ans plus tard.

## Précisions

- la mise en place de la campagne de dépistage n'augmentera pas le nombre de



L'antenne mobile un semi-remorque en cours d'aménagement sur notre photo sera confortable et fonctionnelle. Elle circulera dès le mois de mai dans les quartiers.

découverte en général à un stade avancé.

Plus la lésion est jeune et de petite taille, plus elle est facile à soigner : les traitements sont, au stade précoce, moins agressifs (chirurgie partielle), moins longs, moins coûteux, et leur taux de succès excellent.

Les expériences américaines, suédoises, hollandaises, anglaises ou canadiennes, basées sur un dépistage systématique des populations féminines de plus de 40 ans, ont sans aucun doute, fait la démonstration de leur efficacité. Pour l'instant, il n'existe en France aucune base financière solide pour le dépistage ou la prévention, alors que des sommes énormes sont consacrées au diagnostic et au traitement. C'est pourquoi sans attendre la mise en oeuvre d'un programme national, la Ville de Montpellier a décidé d'organiser et de prendre à sa charge le dépistage systématique du cancer du sein chez toutes les femmes âgées de 40 à 70 ans.

ce comité a pour but la diffusion de l'information ("des femmes pour les femmes") dans la population féminine concernée.

Le projet de dépistage a été voté à l'unanimité au Conseil Municipal au cours de la séance du 21 décembre 1989

## De 40 à 70 ans

L'opération débutera en avril prochain. Concrètement, toutes les femmes âgées de 40 à 70 ans recevront une convocation personnelle les invitant à venir faire une mammographie, le seul test réellement fiable au niveau médical, à l'heure actuelle. Les examens auront lieu dans une unité mobile, c'est-à-dire un camion semi-remorque spécialement aménagé. Le passage du camion dans les quartiers est organisé par le centre de dépistage selon une carte et une chronologie prenant en compte la répartition géographique des populations concernées.

En se présentant au camion les femmes fournissent le nom du médecin auquel elles désirent que les résultats soient communiqués.

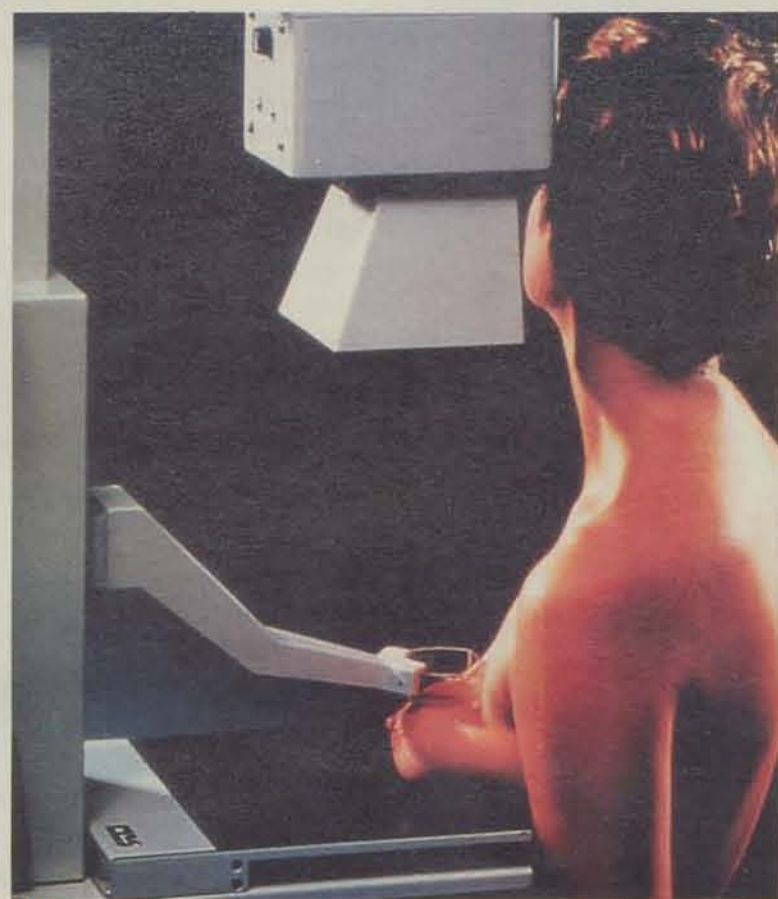
L'examen est réalisé en l'absence de tout médecin par des manipulatrices spécialisées.

Les femmes dont le test est positif seront invitées à consulter leur médecin traitant. Un test positif ne signifie pas que le diagnostic de maladie est porté mais tout simplement qu'il existe certaines anomalies

## INVESTISSEMENT : 1,9MF.

La moitié du coût de l'investissement est prise en charge par des sponsors. L'autre moitié est payée par un emprunt de l'IMJM, garanti par la Ville de Montpellier.

FONCTIONNEMENT : 2,5MF/AN. Les frais de fonctionnement s'élèvent à 100F par an et par femme dépistée. Ils sont totalement pris en charge par une subvention de la Ville de Montpellier au Comité de dépistage.



La mammographie constitue le moyen de diagnostic le plus fiable dans un dépistage.

## TOUT METTRE EN ŒUVRE POUR LA MEILLEURE EFFICACITÉ

"En novembre 1989, un grand congrès de sénologie a réuni au Corum à notre initiative plus de 1 300 personnes dont de nombreux médecins étrangers. Le bilan des expériences pratiquées dans d'autres pays nous a permis de concevoir un projet bénéficiant autant de leurs erreurs que des aspects positifs.

J'insisterai sur deux points. Pour être vraiment efficace, le dépistage doit réellement être de masse. Il faut obtenir une fréquentation de 60 % des personnes concernées. L'objectif qui est, je le rappelle, la diminution de la mortalité par cancer du sein n'est possible qu'à cette condition. Par ailleurs, l'ensemble du dépistage doit être constitué d'une chaîne de qualité parfaite de bout en bout : convocation, information, accueil, qualité du film et des lectures... tout doit être sans faille ! C'est cette qualité et cette efficacité que nous visons pour réduire réellement la mortalité liée à cette pathologie."

Professeur Jean-Louis Lamarque - Conseiller municipal Délégué à Euromédecine - Directeur de l'IMJM.

## TOUS CONCERNES

"En 1987, Montpellier adhère au projet de l'OMS "la santé pour tous en l'an 2000", projet reposant essentiellement sur la participation de tous les habitants à l'amélioration de leur santé.

Aujourd'hui, une Ville, pour la première fois en France, lance un grand mouvement de solidarité à l'égard de ses habitants.

Cette grande campagne de dépistage du cancer du sein doit mobiliser au moins 60 % des femmes concernées entre 40 et 70 ans pour être significative à moyen et à long terme.

Ce taux de participation dépend principalement de vous : hommes et femmes de notre Ville.

Pourquoi hésiter ? : par peur de "savoir" - par crainte d'apprendre "qu'on a" ou "qu'on n'a pas" ?

Le vrai problème n'est pas dans ces questions - le vrai problème, c'est de prendre "sa vie" en charge - de se sentir responsable de soi et des autres et de ne pas se reposer uniquement sur "ceux qui savent". Il faut qu'aucune personne ne puisse dire plus tard, pour elle ou pour quelqu'un de son entourage : "Ah ! si j'avais su..."

Je compte sur vous, et vous donne rendez-vous à la 1<sup>re</sup> réunion publique qui aura lieu le :

Mercredi 2 mai à 20 h 30 à la Maison Pour Tous, Léo Lagrange - La Paillade.

Docteur Hélène Colas - Adjointe au Maire

# CONSEIL MUNICIPAL

1. Articles L.122.20 et R.122.7 du code des Communes. Décisions prises depuis la dernière séance publique du Conseil Municipal. Communication.

2. Projet DEMETER (Centre de Traitement Ecologique des ordures ménagères pour l'agglomération de Montpellier). Avis favorable sur le procédé de traitement des ordures en trois phases, et le choix du site (lieu dit du Mas-Dieu).

3. Désignation d'un représentant du Conseil Municipal (M. Christophe Morales) au sein du Conseil d'Administration de l'Université Paul-Valéry

4 et 5. Foncier : Cession à la Ville du terrain nécessaire à la mise à l'alignement de la rue de l'Aiguelongue pour la S.C.I. Le Blason : Cession à la ville du terrain nécessaire à la mise à l'alignement de l'Avenue Maréchal Leclerc par M. Claude Strouk.

6. Approbation de l'avenant n° 1 à la convention Ville de Montpellier/District relatif à l'extension du parc Euromédecine.

7. Acquisition par la Ville de Montpellier d'une propriété sise Rue de Malbosq cadastrée section MZ n° 22, appartenant aux consorts Martinez.

8. Dossier de réalisation de la Zac des Consuls de Mer, première tranche de l'opération Port Marianne.

9. Approbation par la Ville du dossier de création de la Zac de l'Espace Pitot établie par la Société Urbat.

14. Projet de contrat d'action de prévention 1990. Financement par la Ville à hauteur de 480 000F.

15. Contrat d'entretien des sépultures privées par les Services Funéraires Municipaux.

16. Demande de subventions pour les travaux de régénération de la pelouse du terrain d'honneur du complexe sportif Claude Béal.

17. Appel d'offres : réalisation d'un nouveau terrain de rugby gazonné à Grammont. Coût : 1 700 000F.

18. Exonération de la taxe sur les spectacles pour les matchs de Montpellier-Basket contre Cholet et Limoges.

19. Appel d'offres : aménagement d'un espace de 70 000m2 pour spectacles rock au Domaine de Grammont. Montant estimé : 4 470 000F TTC.

20. Question reportée.

21. Appel d'offres : acquisition de mobilier dans le cadre de la réhabilitation des groupes scolaires du Lantissargues et des Prés d'Arènes.

22.23. Convention Ville de Montpellier pour la location d'un local destiné au transfert et relogement de la Caisse des Ecoles ; appel d'offres pour les travaux nécessaires au relogement de la Caisse des Ecoles dans les locaux de la cuisine centrale : total estimé : 300 000F.

au remboursement de l'emprunt de 1 200 000F pour l'Institut Montpelliérain d'Imagerie Médicale.

30. Troisième tranche des travaux de réhabilitation du Groupe Scolaire Lantissargues (Coût des travaux : 4,5 MF TTC) confiés au Groupement Pascal-GORONSKOUL ZI de Vendargues.



La Maison pour Tous Marcel Pagnol bientôt terminée (question n° 42).

31. Troisième tranche des travaux de réhabilitation du Groupe Scolaire Prés d'Arènes (Coût : 3,3 MF TTC) confiés au Groupement SOGEA-THOULOUEZ-NAMER-TOMAS-BETEREM, Montpellier.

32. Demande de subvention pour les travaux de réhabilitation de la Maison pour Tous Joseph Ricome. Coût : 1 MF.

33. Demande de subvention par la Ville de Montpellier au Conseil Général de l'Hérault pour l'aménagement de la salle de spectacles de la Maison pour Tous Léo Lagrange à la Paillade.

34. Appel d'offres pour l'extension des salles d'expositions temporaires du Musée Fabre. Coût : 1 080 000F.

35. Restauration et entretien de 90 oeuvres du Musée Fabre. Demande de subvention à l'Etat à hauteur de 40 % (dépense : 90 136F).

36. Demande de subvention auprès de la Direction Régionale des Affaires Culturelles pour le Développement du service éducatif du Musée Fabre. (Montant : 93 748F).

37-38. Approbation de l'avenant n° 5 à la convention entre la Ville et la SERM en date du 15.12.1970 portant concession du service de distribution publique d'énergie calorifique (Polygone) ; approbation de l'avenant n° 2 en date du 31/12/1986 (Antigone).

39. Déplacement de la foire aux manèges sur la Place des Arceaux.

40. Déplacement du marché des Arceaux sur le boulevard des Arceaux à dater du 26 mars 1990.

41. Annulation de la régie de dépenses de la conciergerie Mairie A.

42. Demande de subvention pour la réalisation d'une Maison pour Tous (Marcel Pagnol) pour les quartiers Chamberbert-Paul Valéry-Estanove (Montant de la construction : 4 500 000F) demandée au titre du fonds d'équipement des communes urbaines (FECU) auprès du Conseil Général.

## L'université Paul Valéry délivre une licence d'Occitan grâce à l'action conjuguée de l'université et de la ville de Montpellier.

Dès septembre 1990, l'Université Paul Valéry - Montpellier III, sera habilitée à délivrer la seule licence en Occitan sur le pays d'Occ.

L'intervention du Député-Maire Georges Frêche auprès du Ministère de l'Education Nationale et du Conseil Municipal (cf. encadré ci-dessous) a permis ainsi une heureuse conclusion aux démarches entamées par l'université Paul Valéry depuis plusieurs années.

Pour Monsieur Gouissan, professeur

de linguistique romaine et Occitane à Paul Valéry, cette licence permettra à des personnes déjà formées de compléter leurs études et de les officialiser par un diplôme. Une moitié de l'enseignement étant réservée aux cours en occitan, l'autre moitié en U.V. libres, les étudiants pourront s'inscrire à cette licence parallèlement à une autre.

Face à la demande croissante, un système d'enseignement par correspondance est actuellement à l'étude.

## Vœu du conseil municipal portant soutien à la campagne "89 Per Nostra Lengua" de l'Institut d'Etudes Occitanes, voté à la Séance du 3 novembre 1989.

Le Conseil Municipal de la Ville de Montpellier apporte son soutien à la campagne "89 Per Nostra Lengua" de l'Institut d'Etudes Occitanes et souhaite :

- la ratification par la France de la Charte du Conseil de l'Europe sur les langues minoritaires,

- ainsi que l'élaboration d'une législation s'appuyant sur les principes de la résolution du Parlement Européen et sur les textes internationaux en la matière, permettant :

- la reconnaissance officielle de l'Occitan, - le droit à son emploi dans l'enseignement, les médias et la vie publique, avec les moyens d'exercer ce droit.

Les institutions concernées au niveau national doivent tout mettre en oeuvre pour que la transmission de la Langue d'Oc, encore parlée aujourd'hui par un nombre important d'habitants du Sud de la France, soit facilitée et officialisée.

Les élus montpelliérains attirent tout particulièrement l'attention de M. Lionel Jospin, Ministre de l'Etat, Ministre de l'Education Nationale, de la Jeunesse et des Sports, ainsi que celle de M. Jack Lang, Ministre de la Culture, de la Communication, des Grands Travaux et du Bicentenaire, sur ce problème, car il s'agit là de préserver une partie capitale du patrimoine culturel français.

## TRIBUNE LIBRE

### Pour la défense et la protection de l'Animal et de la Nature

Vous n'êtes pas insensible à la condition animale ni à la sauvegarde de la nature. Vous êtes de ceux et celles qui aiment les animaux.

Vous ne les considérez pas comme des objets que l'on peut abandonner au moment des vacances enfermer dans des enclos après la chasse ou encore attacher à vie au fond d'un jardin.

Vous êtes révoltés par les mauvais traitements, les vols, les tortures en laboratoires, les sévices, alors rejoignez-nous et dénonçons-les.

Essayons ensemble de trouver des solutions. Avant tout, il convient d'informer les futurs propriétaires d'animaux, les inciter à réfléchir avant l'adoption car, si un animal comme un enfant est source de joie, il demande souvent beaucoup de contraintes, de patience et surtout d'espace.

Des réformes concernant la législation animale sont actuellement à l'étude dans notre cercle. Le plus important sera de convaincre les hommes politiques afin de les faire adopter.

Voici quelques exemples de réformes :

- la surveillance des animaleries, des laboratoires et du ramassage d'animaux pour les expériences,

- la stérilisation des animaux abandonnés prise en charge par les mairies,

- l'interdiction de la vente sauvage d'animaux,

- le rétablissement d'une taxe pour les chiens de garde et les chiens de chasse, et d'une taxe moins élevée pour les chiens de compagnie,

- la limite des élevages,

- la surveillance des chenils,

- la déclaration obligatoire à l'administration de toute acquisition d'animaux avec obligation de déclaration de perte ou de décès, - la multiplication des refuges (savez-vous qu'une ville comme Sète n'a pas de refuge ?). Chaque ville ou village serait responsable de son refuge : les animaux seraient moins nombreux donc mieux soignés.

- le tatouage et la vaccination obligatoires,

- un numéro de téléphone avec un organisme centralisateur, avec répercussion nationale et régionale pour les animaux perdus,

- la création d'une école vétérinaire à Montpellier avec dispensaire pour les soins aux animaux,

- étant donné les scandales, surveillance dans les élevages pour laboratoires. Suite à la confirmation des trafics d'animaux (Viois-le-Fort, Florensac, Montarnaud, etc) qui continuent, il serait impératif de prendre des mesures dissuasives :

- le renforcement des contrôles vétérinaires avec participation des Associations de Défense des Animaux,

- la création d'une brigade de gendarmerie (comme à Agen ou à Montauban) spécialisée dans la lutte contre les trafiquants.

Présidente Roselyne Vialles

Tél. 67 50 74 50.

# SEANCE DU 26 FEVRIER 1990



**Grabels**  
centre ville  
*Les Hameaux de Verlaine*  
11, route de Montpellier

UN ENSEMBLE RESIDENTIEL PRIVÉ  
DE 12 MAISONS DE STANDING  
avec jardin, garage et parkings privatifs

Prix de lancement exceptionnel  
790 000 F TTC clés en mains  
(surface utile 133 m²)  
Mieux que la confiance,  
le contrôle !  
Alors dès maintenant...

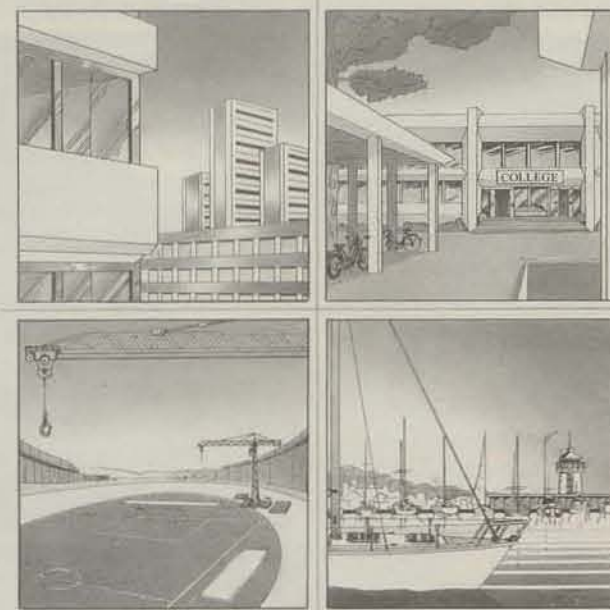
**COTTAGE UNIQUE**

RESEIGNEMENTS  
67 75 16 15 Tous les jours de 15 h à 19 h  
samedi de 10 h à 19 h  
(sans interruption)

Meublée, décorée et agencée  
En découvrant notre  
maison témoin  
... Venez vivre  
votre rêve

**Atelier MALLY**  
Forum des Métiers d'Art  
du 8 mai au 20 mai 1990  
EXPOSITION VENTE  
Lieu : Foyer municipal de Castelnau-le-Lez  
Impasse Amans Castelnau-le-Lez  
☎ 67 79 13 87 - 67 79 48 67

**GROUPE INFORMATIQUE MAQUET**  
Numéro 1 français de la formation  
Micro informatique  
Informatique  
Bureautique  
18, place Rondelet - 34000 Montpellier  
☎ 67 58 14 91



## LE FINANCIER DES AMBITIONS LOCALES



DIRECTION REGIONALE DU LANGUEDOC-ROUSSILLON  
720, RUE D'ALCO - 34062 MONTPELLIER CEDEX 2 - TELEPHONE : 67 75 60 99  
TELECOPIE : 67 75 10 51 - TELEX : 480 287



**GUIRAUDON  
IMMOBILIER**

### TERRAINS A BATIR

PRADES-LE-LEZ "L'Occitan"  
400 à 600 m². A partir de 189 000 F

TEYRAN "D'Aubertre"  
600 à 780 m². A partir de 238 000 F

ST-GELY-DU-FESC "Le Mont Fleuri"  
650 à 1 320 m². A partir de 215 000 F

MAUGUO "Les Micocouliers"  
420 à 669 m². A partir de 239 000 F

☎ 67 92 27 34

8, bd Victor-Hugo - 34000 MONTPELLIER

**Vous voulez acquérir votre résidence ?**  
Vous n'avez pas droit à l'erreur !

- Notre équipe vous assure :
- Une sélection rigoureuse des produits
  - Une définition précise de vos souhaits, de vos besoins au cours d'un entretien
  - La prise en charge de toutes les démarches
  - La recherche et la mise en place de votre financement

**NOTRE OBJECTIF : VOTRE SATISFACTION**  
IMMO-CONSULTANT

3, Av. du Pont-Juvénal - MONTPELLIER

☎ 67 64 93 60

# AÉROPORT INTERNATIONAL MONTPELLIER-FREJORGUES HORIZON 90

L'Aéroport International Montpellier Fréjorgues est le 8ème aéroport français. Il représente aujourd'hui un million de passagers, 36 000 mouvements d'aéronefs, 6 compagnies régulières et de nombreuses correspondances sur des vols nationaux et internationaux. Avec l'ouverture des frontières, Fréjorgues représente sur la façade méditerranéenne une opportunité d'aménagement exceptionnelle. On estime à 2 millions, la fréquentation des passagers en l'an 2000, 5 millions en 2015.

L'extension de l'aérogare était nécessaire pour faire face à cette croissance exceptionnelle. Elle s'inscrit dans le cadre plus général de l'aménagement et du développement de la plateforme aéroportuaire.

L'allongement de la piste actuelle, portée de 2500 m à 3200 m en 1993, profile la réalisation prochaine d'une seconde piste.

Fréjorgues peut raisonnablement espérer franchir un cap important et s'imposer comme un des grands aéroports français en accueillant un fort trafic international.



## REOUVERTURE LE 31 MARS DE LA LIGNE DIRECTE MONTPELLIER/SONDERBORG (DK)

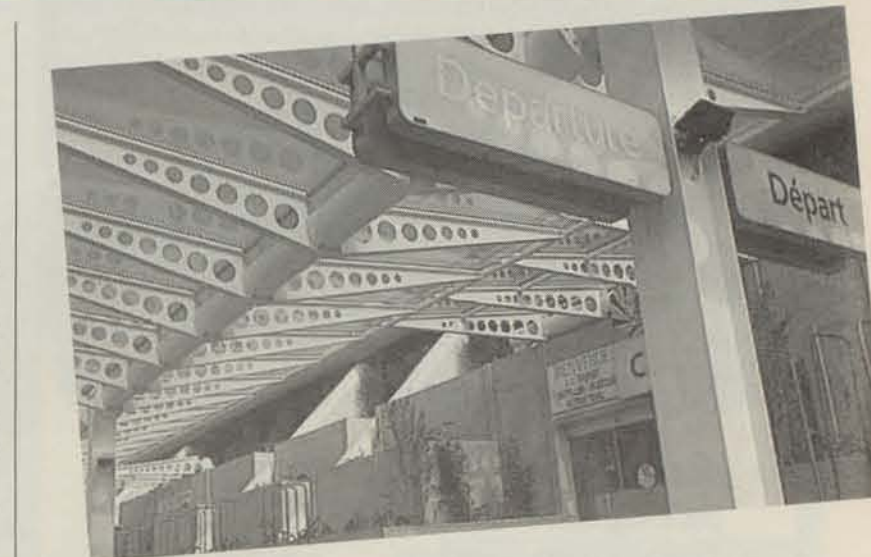
Capitale de l'Europe au sud, Montpellier développe aussi des rapports privilégiés avec une clientèle nord européenne, de tourisme et d'affaires. Avec l'ouverture de lignes hebdomadaires vers Londres, Bruxelles et, plus récemment, le Danemark, l'Aéroport International de Montpellier confirme sa vocation véritablement internationale...

A 3 h 20 mn d'avion de Montpellier, Sonderborg ouvre ses portes sur les charmes du petit royaume danois. Construite autour de son château, dans l'île d'Als, la petite cité de 30 000 habitants est aujourd'hui réputée pour l'activité commerciale de son cœur de ville, son environnement boisé, et ses grandes plages qui s'étendent face à la mer Baltique. Ouverte au tourisme, Sonderborg abrite un port de plaisance de 500 emplacements. Le festival de la ville au mois de mai, ainsi que le spectaculaire "Ringriding", qui attire tous les cavaliers du pays le deuxième dimanche de juillet, sont les temps forts de son animation qui favorise le sport et les loisirs.

L'Aéroport International de Montpellier, permet depuis le 31 mars, de retrouver cette cité attachante, grâce à la compagnie CIMBER AIR qui assure la liaison, à bord de ses ATR 42. Depuis l'ouverture de la ligne, au printemps 89, 1200 personnes ont ainsi transité entre les rives de la Baltique et celles du Languedoc-Roussillon, ce qui représente quelques 8000 nuitées supplémentaires pour le tourisme de notre région. Une liaison régulière, sans interruption pour la période d'hiver, est envisagée pour 1990, 1991. Les montpelliérains auraient alors la possibilité de découvrir les fjords profonds et les paysages de neige du conteur Andersen ou de la Baronne Blixen. A partir de Sonderborg, il est possible en effet de visiter tout le petit royaume qui réserve de nombreuses surprises : Legoland, Tivoli, Odense... CIMBER AIR assure un vol régulier avec Copenhague. Amateurs de petites sirènes, attachez vos ceintures...



**MONTPELLIER / SONDERBORG**  
Départ le samedi du 31.03.1990 au 27.10.1990  
Aller - Montpellier : 14h30 - Sonderborg : 17h40  
Retour - Sonderborg : 10h40 - Montpellier : 13h50  
**CORRESPONDANCE SONDERBORG-COPENHAGUE**  
Aller - Sonderborg : 18h15 - Copenhague : 18h55  
Retour - Copenhague : 09h40 - Sonderborg : 10h20  
Contact : tél. 68 31 75 96



## VOLS INTERNATIONAUX AU DEPART DE MONTPELLIER

(Horaires communiqués à partir d'avril 1990)

**MONTPELLIER / NEW YORK**  
(via Bordeaux) - U.T.A.  
Avril 90 : 1 vol par semaine  
Départ Montpellier le samedi : 10h45  
Arrivée Newark Airport : 14h45 (heure locale)  
Retour Newark le vendredi : 19 h 00 (heure locale)  
Arrivée Montpellier : 09 h 45. Une escale de 50 minutes est prévue à Bordeaux.

**MONTPELLIER / LONDRES**  
(GATWICK) - DAN AIR  
Mardi et Jeudi :  
Aller - Montpellier : 16 h 15 - Londres : 17 h 00  
Retour - Londres : 12 h 45 - Montpellier : 15 h 25  
Samedi : Aller - Montpellier : 17 h 30 - Londres : 18 h 15 - Retour - Londres : 8 h 00 - Montpellier : 10 h 35 - Dimanche : Aller - Montpellier : 11h25 - Londres : 12 h 10 - Retour - Londres : 8 h 00 - Montpellier : 10 h 35

**MONTPELLIER / LONDRES**  
(HEATHROW) - AIR FRANCE  
Du lundi au vendredi :  
Aller - Montpellier : 12 h 30 - Londres : 13h20  
Retour - Londres : 13 h 55 - Montpellier : 16 h 40 - Samedi : Aller - Montpellier : 17 h 35 - Londres : 18 h 25  
Retour - Londres : 14 h 15 - Montpellier : 17 h 00 - Dimanche : Aller - Montpellier : 13 h 45 - Londres : 14 h 35 - Retour - Londres : 10 h 20 - Montpellier : 13 h 05

**MONTPELLIER / MANCHESTER**  
AIR LITTORAL  
Départs du lundi au vendredi (via Lyon)  
Aller - Montpellier : 7 h 05  
Manchester : 10 h 20

**MONTPELLIER / BRUXELLES**  
AIR FRANCE  
Du lundi au vendredi (via Marseille)  
Aller - Montpellier : 17 h 20 - Bruxelles : 20 h 45  
Retour - Bruxelles : 9 h 05 - Montpellier : 11 h 50

**MONTPELLIER / BOLOGNE (IT)**  
AIR LITTORAL  
Départs lundi et vendredi (via Nice)  
Aller - Montpellier : 15 h 10 - Bologne : 18 h 00

**MONTPELLIER / VENISE**  
AIR LITTORAL  
Départs lundi (via Nice)  
Aller - Montpellier : 07 h 10  
Venise : 11 h 05

Les horaires donnés ci-dessus sont sous réserve de modifications éventuelles.

### POUR TOUS RENSEIGNEMENTS ET RESERVATIONS :

**AIR FRANCE** : 67 92 48 28  
**AIR LITTORAL** : 67 65 49 49  
**DAN AIR** : 67 65 88 88  
**U.T.A.** : 67 58 56 56



ETANCHEITE ISOLATION  
MIDI-ASPHALTE

Etanchéité : Asphalte, multicouches, résines  
Dallage asphalte - Couverture et bardage industriel

Z.I - Rue de la Garenne - BP 30  
34740 VENDARGUES

☎ 67 87 25 15 - Télécopie : 67 87 24 20

O.P.C.B. : 331 - 1115 - N : \*\*\*

Contre le VOL



Conseille & Protège

Couverture  
Plomberie  
Entretien  
Dépannage

Couverture :  
Charpente-bois, Zinguerie, Tuelles,  
Cheminées, Isolation.  
Plomberie :  
Sanitaire, Chauffage thermique.  
Entretien :  
Chaudière, Compteur d'eau, etc...  
Dépannage : Divers  
60, rue de Fontcouverte  
34070 MONTPELLIER 67 42 28 00

34070 MONTPELLIER 67 42 28 00

1992 APPROCHE

VOUS AVEZ APPRIS L'ANGLAIS, LE PARLEZ-VOUS ?



Antigone  
Connexion  
Bilingue

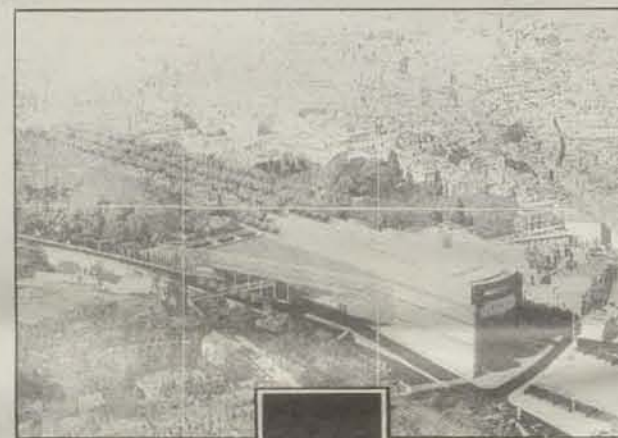
- oral privilégié en mini groupe
- formation continue agréée ANPE et entreprises
- initiation et soutien scolaire
- sorties et rencontres avec anglophones
- méthode active unique

Immeuble Athéna

85, place de Thessalie

Montpellier - tél. 67 65 95 05

*Le Corum :  
un cadre exceptionnel  
pour le développement  
économique de  
Montpellier et sa région.*



12, Place du Nombre d'Or - Antigone - BP 9033 - 34041 Montpellier Cédex  
Tél. : 67.65.79.90

**THERMICLIM**

YVES ANDRES

CHAUFFAGE CLIMATISATION

100, rue des Gours  
34070 MONTPELLIER

☎ 67 27 22 80

CHAUFFAGE : dépannage, installation, contrat  
d'entretien, chaudière :  
Fuel • Gaz • Pompe à chaleur • Solaire • Climatisation  
PLOMBERIE : sanitaire, zinguerie :  
Pose anti-tartre • Adoucisseur



**JACQUES  
LYRON**

Les Aiguères Basses - 171, rue de la Géode - 34000 MONTPELLIER

Le Portugal  
à Montpellier

Le Centre Culturel Portugais de Montpellier existe depuis le 18 octobre 1989.

Cette association s'est fixée pour but de développer les relations entre Montpellier et sa région et le Portugal, mais aussi de faire connaître le Portugal à nos concitoyens.

Le Centre Culturel Portugais de Montpellier organise le 25 avril 1990 le 16<sup>e</sup> anniversaire de la révolution des œillets.

Si le pays de Vasco de Gama et de Luis de Camoens (auteur du 4<sup>e</sup> poème épique mondial) vous intéresse venez prendre un avant goût de la culture portugaise au centre Rabelais le 25 avril 1990. Le spectacle ne sera accessible que sur invitation que vous pouvez vous procurer en téléphonant à Mme Cei au 67 70 78 82 ou en venant à l'Office du Tourisme de la Région de Montpellier au Corum Esplanade Charles de Gaulle Tél. 67 79 15 15.

Ligue contre  
le cancer : appel  
à bénévolat.

La ligue contre le cancer fait appel à toutes les personnes désirant, par leurs actions, aider la délégation de Montpellier à organiser des manifestations sportives ou culturelles à Montpellier (boules, bridge ou autres...)

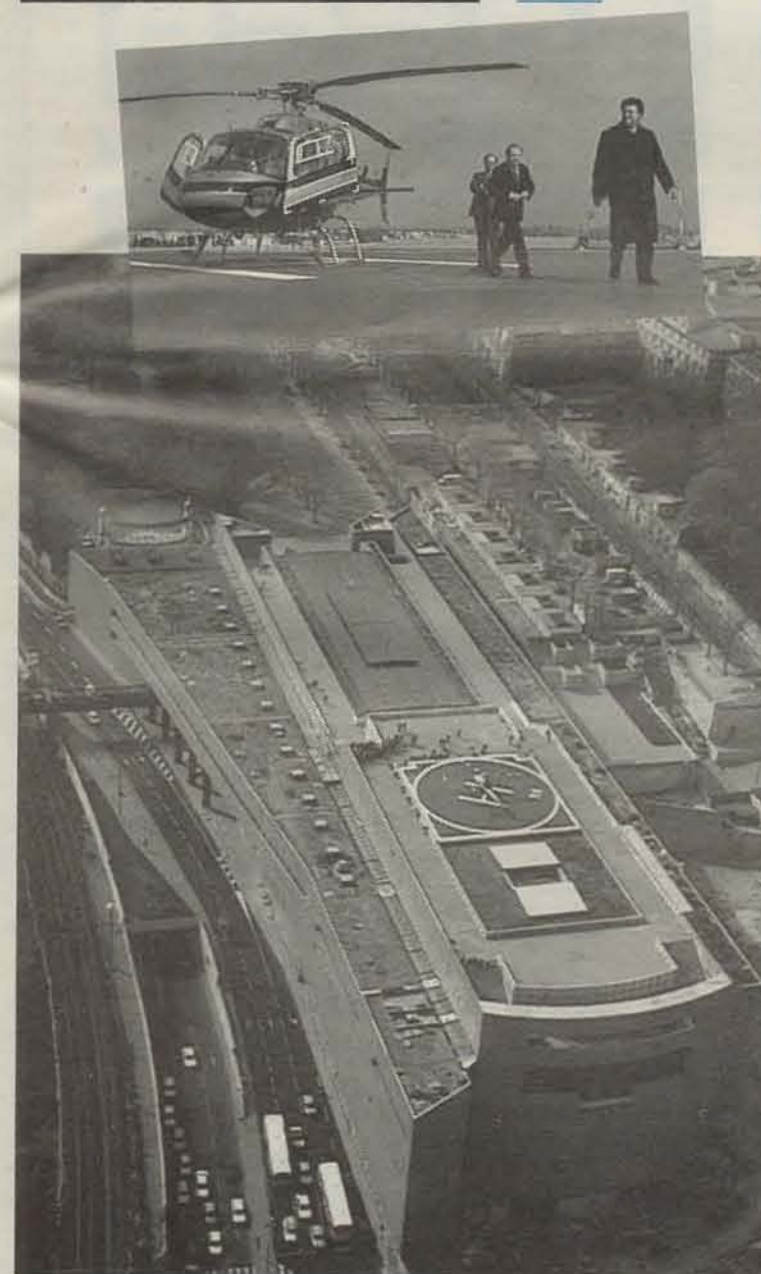
Seront les bienvenus tous ceux qui, par leur adhésion à notre délégation montpelliéraine, nous apporteront leur contribution à nos efforts pour combattre le cancer.

Pour tout renseignement,  
contacter :

Mme Escassut : 67 65 00 91  
M Léon : 67 41 13 17

Georges Frêche  
député-maire, Jean  
Ravel directeur du  
Corum et Pierre  
Guibbal, délégué du  
pôle Hélicoptère ont  
inauguré  
l'hélicoptère  
aménagé sur le toit  
du Corum le 12 mars  
dernier.

Inauguration de  
l'Hélicoptère au Corum



Mise au point

Une très regrettable erreur nous a fait qualifier de "médaillon" La Croix de la Légion d'Honneur et la Croix de l'Ordre National du Mérite.

Nous prions toutes les personnes concernées, qui se sont distinguées au service de la France, de bien vouloir excuser cette erreur.

1<sup>er</sup> mai

PREMIERE JOURNEE NATIONALE "RESTOS DU CŒUR"  
Animation non stop de 9 h à 19 h 30. Place du nombre d'Or à Antigone.

"Courir pour le  
droit des enfants  
en Thaïlande  
28 avril"

Après l'adoption le 20 novembre par les Nations Unies de la convention sur le Droit des Enfants, voici une action placée sous le patronage du Ministère de la Jeunesse et des Sports avec le soutien de la ville de Montpellier.

A partir de 14 heures, sur le site d'Antigone (place du nombre d'Or et place du Millénaire), des jeunes de 8 à 18 ans vont participer à une course tiers-monde à pied, en vélo ou en patins à roulettes.

L'argent recueilli au cours de cette journée nationale financera des actions pour le Droit des enfants en Thaïlande ; ces projets ont été visités par un montpelliérain, Luc Clouet, au cours de son voyage en Thaïlande avec la COFD. (Comité catholique contre la faim et pour le développement).

CCFD - Centre St-Guilhem  
4, rue Abbé Martels  
34000 Montpellier  
Tél. : 67 60 76 66 (Poste 40)  
Le samedi 28 avril

L'Opéra Berlioz au Corum a accueilli son premier Congrès : l'UNIOPS, qui regroupe des milliers d'associations du domaine de l'action sociale et de la santé. Plusieurs visiteurs de marque pour ce congrès : François Bloch-Lainé, président de l'UNIOPS, Claude Evénin Ministre de la Santé.

Un nouveau  
service pour les  
montpelliérains :  
l'entretien des  
sépultures

La Ville de Montpellier a lancé depuis quelques temps déjà une politique générale de réaménagement et de valorisation de nos cimetières, marquée par un effort important sur le nettoyage des parties communes, l'édition d'un guide historique du cimetière Saint-Lazare et des visites commentées, la rénovation de la grande croix, l'aménagement à l'esplanade du monument commémoratif des rapatriés, la réfection totale du cimetière de Celleneuve avec création d'un columbarium, une procédure de reprise de concessions abandonnées qui pourront ainsi être mises en valeur et sauvegardées.

La liste des actions engagées à court et long terme n'est pas exhaustive et un nouveau service vient d'être mis à la disposition des familles, il s'agit de l'entretien régulier des tombes. Ce contrat annuel prévoit le nettoyage des monuments funéraires, leur fleurissement trois fois par an au moyen de plants de saison, laissé à l'initiative du Service des Jardins de la ville, en particulier en hiver, au printemps, en été et à la Toussaint, leur entretien et arrosage, l'apport de terre en pots ou jardinières. Pour de plus amples renseignements, chacun peut prendre contact avec les Services Funéraires Municipaux : Complexe Funéraire de Saint-Etienne, Domaine de Grammont, avenue Albert Einstein 34000 Montpellier, Tél. 67 64 38 38. Ligne de bus n° 15.

La Ville de Montpellier espère par ce nouveau service améliorer la tenue générale de nos cimetières et rendre service aux montpelliérains gênés dans leurs déplacements.

Gilbert Roseau  
Adjoint au Maire  
Conseiller Général

Les grandes toques à Grammont



Les maîtres cuisiniers de France qui tenaient à Montpellier leur assemblée générale ont été reçus à Grammont par Bernard Fabre, adjoint au maire.

Une délégation de Caen  
à Montpellier

Une délégation de la Ville de Caen a visité le stade de la Mosson. Caen envisage en effet de construire un projet similaire qui sera financé à 50 % par la Région Basse Normandie



Contre le VOL



Conseille & Protège

Aujourd'hui,  
elle a trouvé  
sa peinture

L'IMMOBILIER



DOSSIER : LA ZAC BLAISE PASCAL

L'IMMOBILIER



# 21h LE RABELAIS PREND LE RELAIS

DE 21H A 0H30 DU MATIN  
GARE - AGROPOLIS  
GARE - LA PAILLADE  
TOUTES LES HEURES



**SMTU**  
Entre nous ça roule!

MONTPELLIER DISTRICT



**JCB**  
ARCHITECTURE  
INTERIEURE  
CREATION DESIGN  
DECORATION

JEAN-CLAUDE BALAND  
DECORATEUR  
AGENCE  
7, RUE SAINTE-ANNE  
34000 MONTPELLIER  
67 66 06 43 - TÉLEX 145241F

**B. JADOUL - P. MARTIN**  
ARCHITECTES  
D'INTERIEUR  
décoration agencement  
67.63.30.49  
MONTPELLIER

PLUS QUE QUELQUES LOGEMENTS, DISPONIBILITÉ IMMÉDIATE

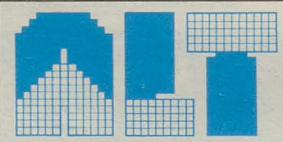
ACCESSION

INVESTISSEZ SANS SURPRISE



VAL DE CROZE - "LES ARCADES"

O.P.A.C. - 24, rue Robespierre - MONTPELLIER - Tél. 67.47.16.55



IMMOBILIER  
5, Rue des Deux-Ponts  
34000 Montpellier  
Tél. 67.64.46.66

TOUTES TRANSACTIONS  
CORRESPONDANT A  
ALICANTE

COURS PRIVE JACQUES CŒUR

24, rue Bourrelly - MONTPELLIER (près Lycée Clemenceau)

DE LA 6<sup>e</sup> AUX TERMINALES A-B-C-D

**SOUTIEN SCOLAIRE**

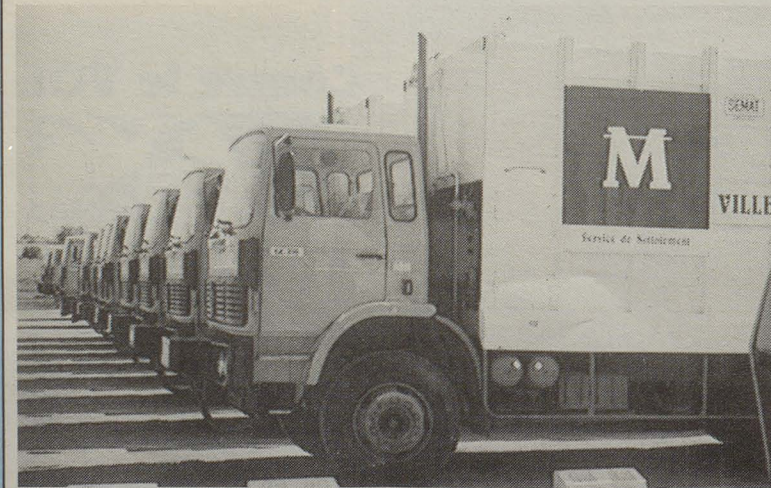
Math - physique - chimie - sciences naturelles  
français - philo, langues

TOUTES COMBINAISONS DE MATIÈRES  
EN PRIME : LABO DE LANGUES GRATUIT !

inscriptions : 67 58 01 90

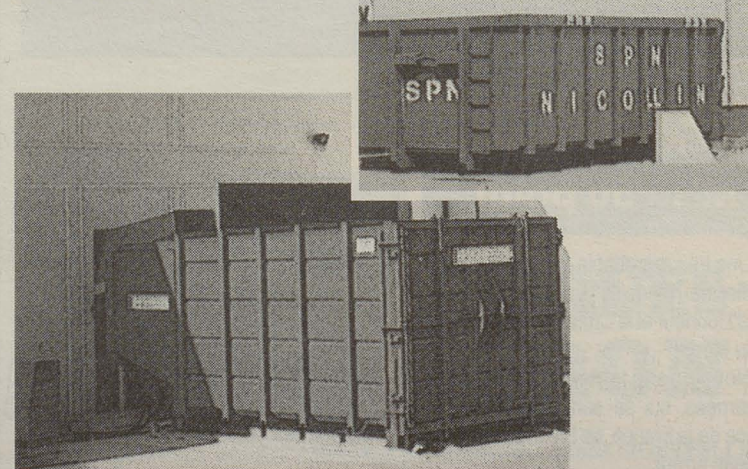


COLLECTE DES ORDURES MÉNAGÈRES  
NETTOIEMENT DES RUES



351, rue de la Castelle  
B.P. 1231 - 34011 Montpellier Cedex  
Tél. 67 27 20 21

COLLECTE ET ÉVACUATION DE  
DÉCHETS  
INDUSTRIELS



# EUROPE LYRIQUE: TOUS EN SCÈNE !

Créée à Montpellier en 1988, l'Association Européenne des Théâtres Lyriques (A.E.T.L.) regroupe aujourd'hui 50 théâtres de 13 pays d'Europe. Cet outil efficace de concertation et de co-production nécessite à l'orée de 1993 de nouveaux objectifs. Entretien avec M. Lévy.

Deux ans après sa  
création, quelle priorité  
pour l'A.E.T.L. ?

"Le succès actuel de l'A.E.T.L., avec notamment plusieurs scènes d'Europe de l'Est qui demandent à adhérer, nous encourage à pousser plus loin nos efforts pour promouvoir l'Europe lyrique. Cette promotion passe par la formation. Une formation sous forme initiale ou sous forme de recyclage de tous les métiers du lyrique. Ces métiers, nombreux et variés, sont en effet en voie de disparition. Actuellement, par exemple, il est difficile de trouver des peintres de décors ailleurs qu'en Italie. On ne forme plus assez de chanteurs, de choristes, de machinistes ou de perruquiers. Un Centre de Formation est donc en cours de création à

Lisbonne, en liaison avec la C.E.E. Il accueillera des jeunes chanteurs en formation dans un théâtre mis à disposition par la ville. L'objectif est ensuite de les faire tourner sur les différentes scènes lyriques d'Europe, et de les faire participer à différentes manifestations à Lisbonne même...

En dehors de ce centre  
de formation, quels  
sont les autres projets de  
l'A.E.T.L. ?

"Un travail de réflexion sur les modes de production est actuellement en cours. Il devrait permettre de supprimer les disparités qui existent encore selon qu'un spectacle est monté dans tel ou tel pays d'Europe. Nous continuons, bien entendu, à œuvrer

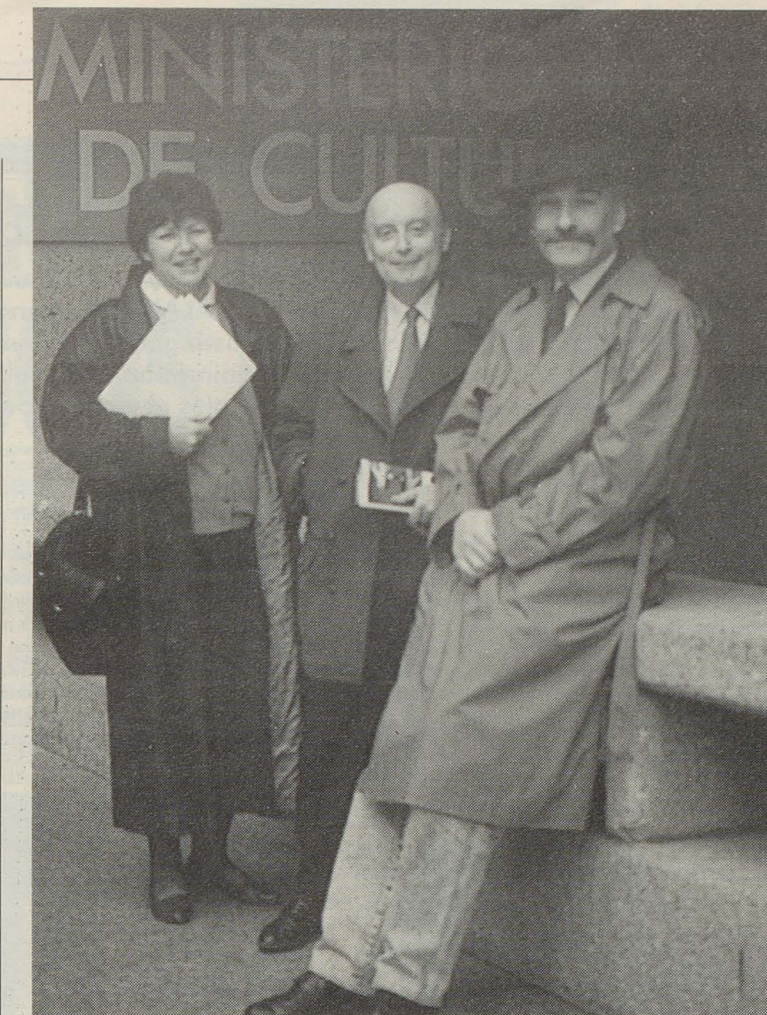
pour des co-productions. Avant 1993, il est aussi important de procéder à un état des lieux des différentes législations relatives au lyrique, et de les harmoniser, en matière de droits d'auteur par exemple... Il est important de rappeler que le Conseil de l'Europe vient de reconnaître à l'A.E.T.L. le label d'Association Européenne non gouvernementale, et nous espérons un patronnage de la C.E.E."

Quelle dynamique  
pour Montpellier ?

"La vocation internationale de Montpellier en matière de culture se poursuit. Montpellier fait partie des trois villes qui participent à la biennale des jeunes créateurs du Sud, dont la prochaine édition aura lieu à Mar-

seille en septembre 1990. Rappelons qu'en septembre 89, la ville s'était vu confier le secteur culturel des Eurocités. En 1991, Montpellier participera à un important colloque sur la culture des grandes villes européennes. Différents ateliers aborderont tous les grands genres : lyrique, danse, dessin animé, etc...

Les représentants de Montpellier à Madrid, devant le Ministère de la Culture, les 27/28 janvier 1990 (de g. à d. : Mme Renée Panabière, Administratrice, MM. Henri Maier, Président de l'A.E.T.L., et André Lévy, Adjoint au Maire, Délégué à la Culture.



# AGENDA

## C O N C E R T

### Musique baroque

Dans le cadre du "mois baroque II", présenté par l'Opéra de Montpellier, les "Jeu de Celleneuve" proposent un concert baroque par ARS Musica-Répertorio XVII<sup>e</sup> et XVIII<sup>e</sup> siècles.

5 avril 20 h 30  
Montpellier Marie Curie.

### Jeunes espoirs

Un concert du club lyrique dans le cadre de "musique à 17 h".

Isabelle Vernet, 23 ans prix des voix actuelles et Jean Bernard Thomas Lenoir, 2<sup>e</sup> grand prix au concours international de Marseille.

28 avril 17 h.  
Salle Molière.

### Brahms

"Un requiem Allemand" - Un concert de l'orchestre philharmonique de Montpellier dirigé par Hikotaro Yazaki.

17 avril 20 h 30 - 14 avril 17 h - 15 avril 17 h.  
Opéra Comédie.

### Zénith

■ Joan Bez - 21 avril - 21 h.  
■ Gloria Lasso - 8 avril 17 h.  
■ Koll and The Gang - 20 avril - 20 h 30.  
■ Johnny Clegg et Savuka - 23 avril 20 h 30.

## S O R T I E S

### L'air et la ville

La qualité de l'air à Montpellier, mesures et résultats. Une sortie organisée par l'APIEU avec le concours de l'AMPADI.

Rendez-vous 18 h aux échelles de la ville  
3, place Paul Bec.

## D A N S E

### Boléro L'enfant et les sortilèges

Sur une musique de Maurice Ravel des chorégraphies de Manolo Marin et Claude Brumachon.

Par le Ballet de l'Opéra de Nantes.  
17 avril 20 h 30.  
Opéra Comédie.

## E X P O S I T I O N S

### De cette femme-là

Une exposition de photos de Yves Tremorin. Jusqu'au 21 avril.  
Espace Photo, Angle Corum.

### Maurice Mourlot (1906-1983)

Lithographie d'un peintre de grand talent qui s'inscrit dans la tradition classique française.

Du 3 au 27 avril  
Maison de Heidelberg.

## T H E A T R E

### L'empire et Socrate

Michel Deutsch-Platon  
Une production du théâtre de Lyon, mise en scène par Michèle Foucher.  
24, 25, 27, 28 avril 20 h 45.  
26 avril 19 h.

### Sigmaringen

Sigmaringen, une tranquille bourgade où se réfugièrent entre septembre 44 et avril 45 tous les hommes de Vichy, notables de la collaboration.

Mise en scène : Daniel Benoin.  
6, 7 avril 20 h 45.  
8 avril 17 h.  
Opéra Comédie.

### Deux comédies de Corneille

Deux comédies d'un jeune auteur méconnu : Corneille par la Comédie de Saint-Maur et le Théâtre au Présent à Montpellier.

Mélie : 3, 5, 7 avril 21 h.  
La Place Royale : 4, 6, 10 avril 21 h.  
Les deux spectacles : 8 avril 14 h 30 au nouveau Théâtre.

### Pimpinone

Un Opéra-bouffe de Georg Philipp Telemann, le plus fécond de tous les musiciens de tous les temps (6000 œuvres !).

Pimpinone est un riche bourgeois qui petit à petit cède son nom et tout son bien à sa servante.

7 avril à 20 h.  
8 avril à 15 h.  
Salle Molière.

### Le malade imaginaire

La dernière Comédie de Molière, mêlée de musique et de danse.

Mise en scène : Jean-Marie Villégier  
Direction Musicale : William Christie  
Chorégraphie : Francine Lancelot et Andréa Francalanci.  
19, 20, 21 avril 20 h.  
22 avril 15 h.  
Opéra Comédie.



Le malade  
imaginaire  
Opéra Comédie  
du 19 au 22 avril



## UNE NOUVELLE MANIERE DE VIVRE AU CŒUR DE MONTPELLIER

Dès la fin de l'année, deux résidences d'un esprit nouveau accueilleront leurs premiers hôtes. Une résidence-services : LES PALADINES et une résidence de tourisme : LES CITADINES ANTIGONE. Toutes deux se distinguent par leur situation au cœur de ville, à quelques pas de la Comédie, avec les animations culturelles, les commerces, les marchés, les boutiques haut de gamme, les voies et moyens de communication qui l'entourent.

## LES PALADINES

À la pointe de l'Écusson, cette résidence-services 3<sup>e</sup> âge jouit d'une situation exceptionnelle, près de la Tour de la Babotte. Une réalisation de grand standing dont l'attrait ne se limite pas à sa gamme de services exclusifs (réception, restauration, salons, infirmerie) mis à la disposition de ses résidents. C'est un accueil chaleureux et attentif, une convivialité de tous les instants qui feront la différence. Les résidents des Paladines, assurés d'un confort et d'une sécurité de grande classe, y trouveront aussi une qualité de relations dans un climat amical personnalisé. Car ce sont bien des amis que le Directeur, en parfait maître de maison, souhaite recevoir.

## LES CITADINES

Autre formule de résidences, LES CITADINES se consacrent au tour-

risme de loisirs et aux séjours professionnels, en location hôtelière. En cours de construction, LES CITADINES ANTIGONE, bâties en bordure du Millénaire, bénéficient elles aussi d'une situation géographique particulièrement intéressante avec la proximité de la Place de la Comédie, en prise directe sur les grandes voies de communication, proche de la Gare et de l'Aéroport. Les appartements soignés, dotés de leurs équipements, matériel et linge, sont prêts à vivre pour quelques jours ou plusieurs mois. La Direction veille au bon accueil de ses visiteurs et au parfait fonctionnement des services : réception, caféteria, salon, laverie, entretien. Les séminaires et groupes commerciaux disposent d'une salle de réunion évolutive. En complément, un parking en sous-sol et une terrasse-jardin en rez-de-chaussée. LES CITADINES SAINT ODILE, en service de fin 88, dans le quartier Boulonnais, à mi-chemin entre l'Écusson et les Universités, offre en plus à ses résidents un club-house et une piscine.



**CITADINES**  
RESIDENCES-SEJOUR A LA CARTE

"Les Citadines Antigone" : 576, Bd d'Antigone - Ouverture fin 1990.



**CITADINES**  
RESIDENCES-SEJOUR A LA CARTE

"Les Citadines Saint-Odile" : rue du pré aux clercs ouvert depuis fin 88

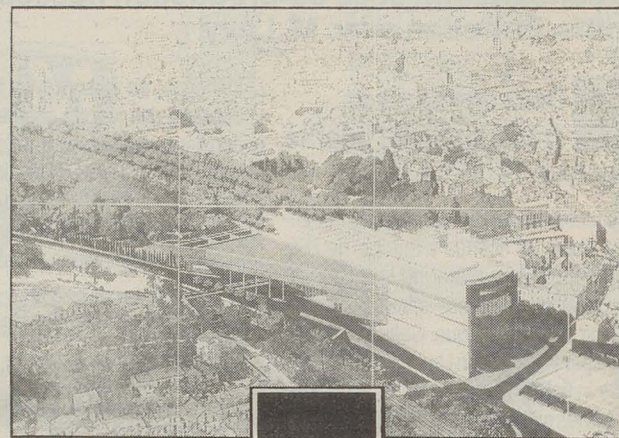


Les Paladines - 10, rue, d'Alger  
Ouverture du bureau de location  
Mai 1990 - Tél. : 67 92 38 38

**SOFAP**

8, Rue Blaise Pascal  
92200 NEUILLY-SUR-SEINE  
(1) 46 40 76 00

## Le Corum : un cadre exceptionnel pour le développement économique de Montpellier et sa région.

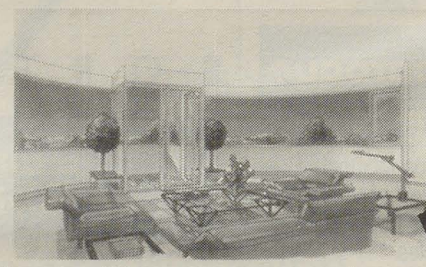


**M**  
**SERM**

12, Place du Nombre d'Or - Antigone - BP 9033 - 34041 Montpellier Cédex  
Tél. : 67.65.79.90

Si tout le monde avait les mêmes  
besoins... nous n'aurions pas inventé

**CHRISTALYS**  
RESIDENCE STANDING DU 2 AU 6 PIECES



F4 surface 91 m<sup>2</sup>  
à partir de  
710 000F

Montpellier en panoramique :  
**CHRISTALYS**

UNIQUE A MONTPELLIER.  
CHRISTALYS introduit un nouveau  
concept d'habitat et réalise d'ingé-  
nieux dans l'agencement de ses inté-  
rieurs.  
Le principe repose sur une large baie  
vitree derriere laquelle la terrasse et le  
sejour ne forment qu'une seule et  
même piece. Ainsi par la simple mani-  
pulation de cette baie vitree, vous  
bénéficiez soit d'une terrasse spa-

UNE REALISATION

**Gilbert  
Nalaval**  
LA MAISON IMMOBILIERE

Parc Club du Millénaire - Bât. 4 - Montpellier  
1025, rue Henri Becquerel - ☎ 67 64 15 58

**S A E G**

- construction métallique
- serrurerie feronnerie
- charpente métallique
- clôture

Z.I - 17, rue de Lantissargues  
34000 MONTPELLIER

☎ 67 92 02 83

## ESPACE-MOSSON

GESTION AUTOMATIQUE  
DES ACCES A LA DECHETERIE  
ET AU PARKING

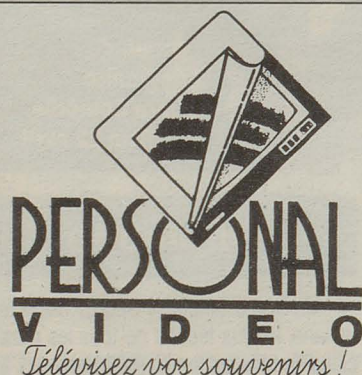
Premier jalon du projet DEMETER inauguré fin janvier, la déchete-  
rie de la Paillade entre dans la politique globale de traitement des  
déchets mise en place par la Municipalité de Montpellier.

MCM, chargée de réaliser la clôture périphérique de la déchetterie  
et du parking a installé le système de gestion des accès.  
L'ensemble comprend 1 200 m de grilles en treillis soudés, traités  
anti-corrosion, 1 passerelle reliant la déchetterie au parking, 18 por-  
tails, 4 barrières levantes et un système de barrières à chaînes. Le tout, depuis le local du gardien, est surveillé par vidéo et commandé automatiquement sur un  
pupitre. Partenaire fidèle de la ville, de la Serm et du District, MCM, créée en 1975, a développé ses activités dans l'automatisme des portails et des systèmes d'ac-  
cès. La clôture de l'espace Mosson illustre son savoir-faire.

Clôture périphérique de la déchetterie et du parking

MERIDIONALE DE CLOTURES ET METALLERIES

Téléphone 67 84 25 68 - Télécopie 67 84 17 25



Transférez vos films,  
diapos, photos  
sur cassette vidéo

REVIVEZ VOS SOUVENIRS  
SUR VOTRE TELEVISEUR

67 52 70 09

18, place du Millénaire  
MONTPELLIER

## HABITER L'AIGUELONGUE

dans les arbres,  
au calme, à Montpellier **Le Clos du  
Val Montferrand**  
Appartement décoré  
Ouvert sur place  
999, av. du Val Montferrand - Face au Palais des Sports  
Tous les jours de 14 h à 18 h  
Sauf dimanche

67 52 39 01

POUR VOUS LOGER  
DANS  
L'HÉRAULT

PLUS DE  
2500  
APARTEMENTS  
MAISON

Route de Carnon : 67.65.89.24  
Route de Sète : 67.69.03.38  
Aéroport Fréjorgues : 67.64.17.71



## LA RONDE DES FLEURS AU RYTHME DES SAISONS



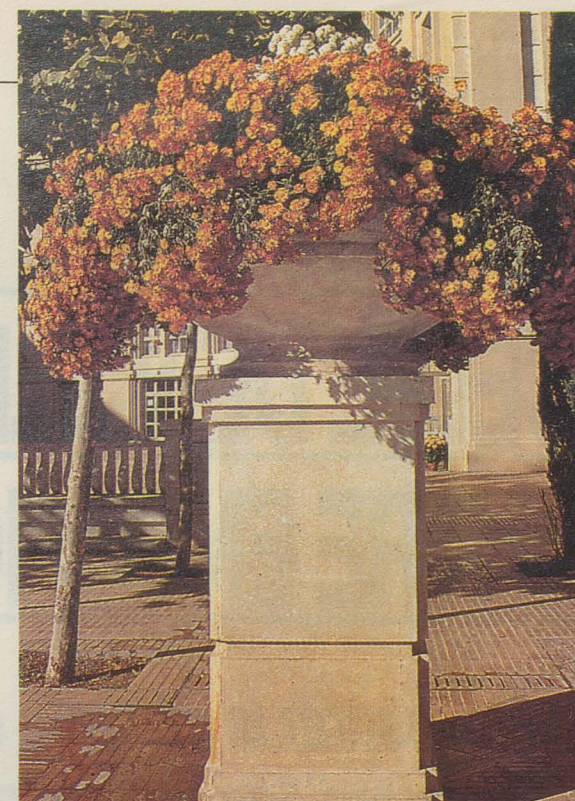
plus froid de l'hiver et au plus brûlant de l'été. Pour obtenir ce résultat, les équipes de jardiniers de la ville travail-  
lent sans relâche, au rythme des saisons, tant sur le terrain que dans les serres du centre horticole de Grammont.

Avec le plan vert mis en place en 1987, la ville s'est embel-  
lie. Parcs, jardins, fontaines, concourent au bien être quoti-  
dien des montpelliérains, dans tous les quartiers.

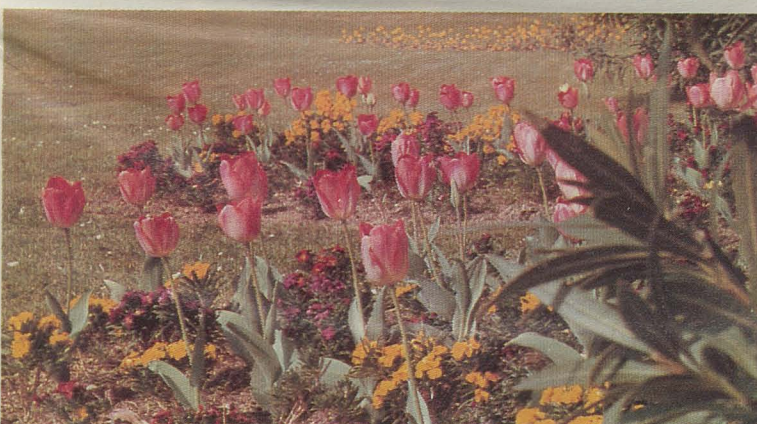
Aujourd'hui, les fleurs sont partout dans la ville. Dans les  
parcs et les jardins bien sûr, mais aussi le long des rues, sur  
les talus, aux carrefours.

Le Service des Espaces Verts, en effet, est parti depuis  
quelques mois à la reconquête des espaces délaissés de la  
ville. Avec succès : talus poussiéreux, bordures en brous-  
sailles et ronds points bétonnés se transforment en jardins  
avec quelques mètres carrés de gazon, un arbre et une  
touffe de fleurs. Des jardins fleuris toute l'année, même au

Yves Lariou - Adjoint au Maire - délégué à l'écologie



La production de chrysanthèmes-cascades  
est une spécialité du Centre Horticole de  
Grammont. On en produit 2 000 unités pour  
les vasques et les massifs de la ville.



Yves Lariou adjoint au  
maire et Philippe Croze  
directeur des espaces  
verts devant un massif de  
cannas. La ville de  
Montpellier et le  
laboratoire de botanique  
de l'USTL viennent de  
signer une convention pour  
la création d'un  
conservatoire national du  
canna. (cf. conseil  
municipal p. 15)



Production 89 - 26 000  
tulipes - 3 000 narcisses -  
60 000 pensées - 30 000  
pâquerettes - 15 000  
myosotis - 50 000  
primevères - 3 000 giroflées  
- 128 800 fleurs annuelles

EN FRANCE ET DANS LE MONDE



Terrassements Généraux - Construction  
Génie Civil - Travaux Souterrains

BEC FRERES S.A.

BP 10

34680 St-Georges-d'Orques

67 75 94 00

BEC CONSTRUCTION

BP 7 - RN 113

34920 Le Cres

67 87 04 05





# LA PRISON DE MONTPELLIER FERME SES PORTES CELLE DE VILLENEUVE-LES-MAGUELONNE ENTRE EN FONCTION DÈS LE MOIS DE JUIN

**A**ssurer la sécurité des gardiens et de la population, préparer la réinsertion des prisonniers, telles sont les tâches d'une prison moderne.

La prison de Montpellier, vétuste et surpeuplée (à 250%) ne pouvait plus remplir sa mission. Elle fermera au mois de juin.

La nouvelle prison moderne et fonctionnelle de Villeneuve-les-Maguelonne prendra le relais: un grand plus pour la sécurité et la réinsertion.



Georges Frêche  
député-maire et  
Maître Martin  
conseiller  
municipal  
s'entretiennent  
avec les  
gardiens du  
nouvel  
établissement  
pénitentiaire.



Monsieur Faure représentant l'administration centrale pénitentiaire remet les clefs de la nouvelle prison à son directeur M. Traverso.



Visite de la salle de contrôle.



La cour de  
promenade de la  
nouvelle prison.