

Montpellier

Notre ville

N° 140 MARS 1991

M

JOURNAL D'INFORMATION MUNICIPALE

MONTPELLIER, VILLE PROPRE:



SOMMAIRE

■ ACTUALITE	2
■ EDITORIAL	3
■ COMMERCES EN CENTRE-VILLE	5
■ CCAS : UN OUTIL PRIVILEGE DE LA VILLE EN MATIERE DE SOLIDARITE	6
■ SOLIDARITE : LER.M.I.; COMITE FEMININ POUR LE DEPISTAGE DU CANCER DU SEIN	7
■ MONTPELLIER AU QUOTIDIEN	9
■ DOSSIER DEMETER : MONTPELLIER VILLE PROPRE. A VOUS DE JOUER !	11 à 14
■ CONSEIL MUNICIPAL : SEANCE DU 31/01/91	15
■ LE CENTRE EQUESTRE DE GRAMMONT	17
■ BASE-BALL	19
■ AGENDA CULTUREL	21
■ 7° FESTIVAL DU FILM CHINOIS	23
■ CABLE : LA TELE QUE J'AIME QUAND JE VEUX !	24

A VOUS DE JOUER !



6 février
Bal des enfants salle des rencontres. Plus de 850 jeunes montpelliérains ont participé à cette grande fête organisée par le Comité des fêtes de Montpellier.



31 janvier 1991
Visite du Chantier de l'immeuble construit par l'OPAC sur l'emplacement de l'ancienne cité d'urgence Washington. Cet immeuble est un exemple parfait de la politique que mènent la ville et l'OPAC pour résorber les logements insalubres de notre cité.



6 février 1991
Inauguration de l'immeuble "Le Nobel" au parc du Millénaire. De gauche à droite : François Vidal, directeur de la SERM, Jean-Claude Biau adjoint au maire délégué au patrimoine et aux bâtiments, Claude Durand PDG de Bouygues immobilier bâtir et Patrick Geneste Président de Montpellier L.R. Technopole.



8 février 1991
Réception donnée à l'occasion de la venue dans notre ville d'un groupe de personnes handicapées du Liban en présence notamment de Josiane Criscuolo présidente du GHP, MM. Puccinelli, Biau adjoints au maire Mme Fourteau, M. Cherif conseillers municipaux.

Dommage que vous ne soyez pas curieux, sur la chaîne PLANETE il n'y a que des curiosités.

Parfaitement, c'est comme ça sur le câble ! Planète, c'est la chaîne des grands reportages. Avec le câble, vous recevez vos chaînes habituelles, un choix de chaînes étrangères, mais surtout les nouvelles chaînes exclusivement consacrées à l'humour, au sport, au reportage, au passé, à la musique ou à la jeunesse. Avec une qualité de réception exceptionnelle, sur n'importe quel téléviseur, faites tous les jours le programme que vous aimez quand vous le voulez. Pour tout savoir sur le câble appelez-nous au :

TELESERVICE
67.65.67.65

LE CÂBLE, LA TÉLÉ QUE J'AIME QUAND JE VEUX.

le DIAMANT
L'ARCHITECTURE DES LUMIÈRES
■ APPARTEMENTS DU T1 AU T6 DUPLEX ■
■ BUREAUX LOCAUX COMMERCIAUX ■
QUARTIER RABELAIS - ANTIGONE

L'architecture des lumières à Montpellier...
Grandes baies vitrées et terrasses...
Au cœur de Montpellier et à deux pas de la Place de la Comédie, le Diamant, immeuble de prestige, s'élève déjà comme une vraie valeur du troisième millénaire.

SOGERIM
Boulevard de l'Aéroport International
ATENA - 34000 MONTPELLIER

67 64 34 64

SOLIDARITE POUR TOUS



La Ville de Montpellier s'est toujours engagée avec cœur dans la voie de la solidarité.

Le développement de la technopole, le dynamisme des secteurs économique, universitaire, culturel, est inséparable de l'amélioration des conditions de vie de tous les montpelliérains.

Avec le Centre Communal d'Action Sociale (C.C.A.S.) présidé par André Vézinhel, les associations et les organismes sociaux, nous travaillons sans cesse pour faire progresser la solidarité et la justice sociale dans tous les quartiers de la ville.

Dans le domaine du logement, la solidarité s'exprime à travers le travail accompli par l'OPAC pour réhabiliter les cités existantes, créer des logements confortables et modernes, accessibles à tous. En 1977, il existait à Montpellier trois secteurs où les habitants vivaient dans des conditions de logement particulièrement insalubres et dangereuses. Après des années d'effort, ces problèmes sont aujourd'hui en passe de se résoudre. La population harki de Portaly et de Fontcouverte est depuis 1982 entièrement relogée dans des maisons individuelles. Les cités de transit telles Bernard Délicieux, Fulcrand, et Washington ont aujourd'hui disparues. Leurs habitants ont été relogés par l'OPAC dans des résidences ou des maisons individuelles. La cité Phobos, en pleine restructuration sera complètement terminée en 1992.

Le dernier dossier en cours, en voie de règlement est celui des gitans de Bionne. Une commission municipale a été constituée. Elle a accompli un travail remarquable en liaison avec les associations caritatives, l'aumônier des gitans, le Père Jo Bertrand et les familles concernées. Les gitans de Bionne qui vivaient dans des conditions de salubrité pour le moins précaires, vont être réinstallés - selon leur souhait - à proximité du site actuel sur des terrains familiaux équipés de blocs sanitaires. Cette solution a pu être trouvée grâce à la coordination de toutes les instances concernées, les Associations, le Département, la Ville et l'Etat.

La Ville, mettra en place parallèlement, en liaison avec les associations, et en particulier, A.T.D. Quart Monde et le Secours Catholique, une importante action d'accompagnement social.

Par ailleurs, une aire de stationnement pour gens du voyage de passage à Montpellier, va être prochainement aménagée par la Ville comme la loi le prévoit.

La solidarité de la Ville envers les plus démunis s'exprime aussi à travers son action dans le cadre du R.M.I. Nous présentons ce mois-ci, page 7, un bilan de cette action. Actuellement à Montpellier, 4 682 personnes bénéficient du R.M.I. Le C.C.A.S. joue un rôle essentiel dans la mise en oeuvre du R.M.I. à Montpellier. Là encore, l'action d'accompagnement de la ville est très importante, notamment dans les domaines du logement et de la santé.

Montpellier solidaire, c'est aussi toutes les actions entreprises pour les personnes âgées, les handicapés.

Le C.C.A.S. outil privilégié de la ville en matière de solidarité offre des services adaptés aux besoins. Il contribue au soutien des personnes en situation d'isolement, de précarité momentanée ou permanente : par l'attribution d'aides personnalisées, l'accès gratuit ou une tarification dégressive pour les soins, les transports, le sport, la culture...

Il gère également des structures d'accueil : résidences-foyers, centre d'hébergement féminin, foyer d'enfants et d'adolescents, service d'urgence sociale.

Le C.C.A.S. effectue aussi une action de prévention, et par les services de maintien à domicile, aide au maximum les personnes âgées qui le souhaitent à continuer à vivre chez elles : téléalarme, aide-ménagère, portage de repas à domicile, soins à domicile...

Enfin, le C.C.A.S. favorise au maximum l'insertion des personnes handicapées, en particulier par les transports et le travail.

La solidarité est une priorité majeure de notre municipalité, et tous nos efforts doivent permettre à chacun de trouver dans sa ville, dans son quartier, les structures d'accueil, d'insertion et de vie, porteuses d'espoir et d'avenir.

Chaque quartier est un village.
Chaque visage est un nom.
Montpellier, c'est pour la vie.

Georges FRECHE,
Député-Maire de la Ville de Montpellier



Visite de chantier de la reconstruction de la dernière cité de transit de Montpellier : la Cité Washington. De gauche à droite : Mlle Germain, conseillère du District ; André Vézinhel, sénateur, vice-président du CCAS ; Jean-Claude Biau, adjoint au maire, délégué aux bâtiments et Alain Valat, directeur de l'OPAC.

Depuis plus de 25 ans en Languedoc-Roussillon

C'est

- Un ensemble industriel de haute technologie, produisant des ordinateurs de grande puissance.
- Une équipe de 2 700 techniciens et ingénieurs qui se bat et s'adapte en permanence pour sa compétitivité.
- 900 emplois dans de nombreuses entreprises de sous-traitance de la région.

Le résultat

- C'est le développement de nouvelles relations humaines.
- C'est une production exportée à 80 % vers l'Europe, le Moyen-Orient et l'Afrique.
- C'est aussi la création de centres de compétences et de développement de logiciels dans les domaines industriels et des télécommunications.
- C'est surtout la satisfaction de nos clients qui nous font confiance et qui attendent de nous toujours plus pour l'avenir.

Compagnie IBM France Usine de Montpellier (La Pompignane).

LA CODA

Un promoteur d'envergure nationale
à Montpellier

La CODA, Compagnie de Développement et d'Aménagement, est la société de promotion immobilière du G.P.D., Groupe de Participation et Développement. Le G.P.D., holding de sociétés commerciales, financières et immobilières, est un groupe en pleine expansion. Cette S.A. a multiplié son capital par 10 en dix ans. De 840 000 F en 1979, il est passé à 8 521 200 F en 1990.

La CODA fait partie du premier groupe de sociétés civiles de placement immobilier privé en France.

Depuis 1972, année de sa création, elle a acquis un savoir-faire dans le montage et la réalisation d'opérations immobilières dont témoignent plusieurs milliers de logements à Paris et dans les villes de province à fort potentiel de développement.

A Montpellier, le marché de l'immobilier est l'un des meilleurs en France. Avec des opérations qui mobilisent l'intérêt des investisseurs à un niveau international, comme Antigone ou Port-Marianne, tous les chiffres démontrent que l'immobilier est promis à un avenir florissant dans la capitale du Languedoc-Roussillon.

La CODA se positionne sur ce marché montpelliérain avec des premières réalisations qui se sont révélées comme de francs succès. La Résidence Parthéna à Antigone comprend deux immeubles avec un total de 168 logements, du studio au quatre-pièces : d'excellents investissements locatifs et des résidences principales en totale harmonie avec les attentes de la clientèle. Mais aussi des locaux de bureaux et d'activités aux "Echelles de la Ville" et à "Modulopolis".

La CODA n'entend pas s'arrêter en si bon chemin : elle est actuellement candidate pour plusieurs opérations immobilières à Montpellier, tant dans le cœur de ville que sur les nouveaux sites porteurs de projets comme Port-Marianne.

Un promoteur immobilier d'envergure nationale a pris ses marques sur le marché montpelliérain. On n'a pas fini d'en entendre parler.

MONTPELLIER NOTRE VILLE

BRÈVES

Handicapés

Le GIHP met en place une consultation bénévole de sexologie pour personnes handicapées. Cette structure fonctionne en collaboration directe avec le Docteur Ronzier, ancien directeur du CRM Lamalou et M. Poivey, kinésithérapeute-chef du CRM de Lamalou. Ce type de consultation, sur un sujet resté tabou jusqu'à ce jour est une première en France !

Renseignements : 67 72 48 56

Le Recours France lance une campagne nationale

"Les français avec leurs soldats"

Le Recours France a décidé de mobiliser moralement l'ensemble des Français pour s'opposer à la campagne pacifiste et défaitiste développée par certains partis extrémistes.

Dans cet esprit, Jacques Roseau Porte Parole du Recours France annonce qu'après la mise en place des cellules de coordination Intercommunales, le Recours France a lancé une campagne nationale : "Les Français avec leurs soldats" (F.A.S.) invitant tous les français à manifester un soutien et une solidarité concrètes en rédigeant une lettre ou une carte postale aux soldats co-signées par leurs familles et leurs amis adressées au :

R.E.C.O.U.R.S.-FRANCE
Mas Drevon
rue Alain
34070 Montpellier

Le RECOURS FRANCE se chargeant ensuite d'acheminer ces messages sur le Front dans le Golfe dans le cadre du déplacement d'une délégation accompagnée de la Marraine de guerre Martine Colladon.

Un comité de soutien composé de personnalités de tous horizons et de toutes tendances (du monde Politique, des Arts et des Lettres, des Sports) parraine cette action.

Jacques ROSEAU
Porte Parole du RECOURS FRANCE

Montpellier Solidaire des soldats nîmois

Plus de dix mille soldats français sont présents au Moyen Orient aux côtés de vingt huit autres pays pour appliquer la résolution des Nations Unies.

Montpellier, derrière le Président de la République et de l'ensemble de la classe politique, se sent solidaire de tous les soldats français engagés dans la guerre de libération du Koweït et tout particulièrement des soldats basés habituellement à Nîmes.

C'est pourquoi, dans le cadre des liens qui unissent les villes de Montpellier et de Nîmes, les montpelliérains sont invités à soutenir le moral des soldats nîmois actuellement engagés dans la guerre du Golfe.

Un compte bancaire vient d'être spécialement ouvert, à cet effet :

Caisse d'Epargne
Agence Zolad

n° de compte : 04 8 994 423 14
n° d'établissement : 13 485
n° de guichet : 00800

Les chèques libellés à l'ordre de l'Association Solidarité Montpellier Soldats Nîmois peuvent être également adressés au Centre Communal d'Action Sociale (C.C.A.S.)

9, rue Montpelliérat
B.P. 2155

34027 Montpellier Cedex 01.

L'argent récolté servira à l'achat de colis alimentaires constitués de produits régionaux et sera le signe de notre soutien et de notre solidarité nationale.

Université du Tiers Temps Rectificatif

Une ambiguïté, parue dans le texte de l'"Age d'Or Info" du mois de janvier, a pu faire croire qu'il fallait nécessairement avoir 55 ans, et produire un certificat médical pour adhérer à l'Université du Tiers Temps. Il n'en est rien. Chacun, à tout âge peut s'y inscrire librement.

Ces conditions ne s'appliquent en effet qu'à ceux qui pratiquent la gymnastique et aux adhérents de l'AMUCS.
UTT - 2 Place Pétrarque
34000 Montpellier
Tél : 67 60 66 73

QUATRE COMMERCES EN VITRINE

Quatre commerçants ont reçu des primes pour la qualité de la rénovation de leur vitrine. Cette aide de 3000 F par commerce a été remise par Bernard Michel, adjoint au maire chargé de la vie économique en présence de M. Bonnet vice-président de la CCI.

Le développement économique de notre ville est l'une des priorités de l'équipe municipale.

Si la ville joue parfaitement son rôle incitatif, les commerçants, les artisans, les chefs d'entreprise contribuent également à cet essor en s'associant à diverses initiatives. La rénovation des devantures en fait partie. Cette année encore, quatre commerçants ont été récompensés par une prime, de leur effort exceptionnel mené à cet effet.

Le commerce de détail bénéficie d'une conjoncture favorable. Selon la dernière publication de la Chambre de Commerce et d'Industrie son activité a progressé de 2 %.

Ces perspectives confortent la volonté municipale d'encourager le développement du commerce et de l'artisanat. Le Corum est déjà l'un des principaux facteurs de développement du grand centre ville montpelliérain, cœur économique d'un district de 350 000 habitants.

Les conditions de réussite pour un chef d'entreprise sont multiples. Mais à l'origine de toute réussite il y a l'opportunité et la faculté d'adaptation. Il n'y a pas de "rente de situation" et le commerçant ou l'artisan doit savoir modifier ses produits, ses points de vente, ses méthodes.

A Montpellier, ça bouge, le commerçant et les artisans sont actifs, nous leur faisons confiance.

Bernard Michel
Maire-adjoint chargé de
la vie économique.



Le Merlin Pressing de M. Comelli au Bd Louis Blanc



Le tabac presse de M. Bamsart rue du Pont Juvénal "Le Presse Tige"



Croq'Mie. Le salon de thé, sandwicherie de Mme Cousinié.

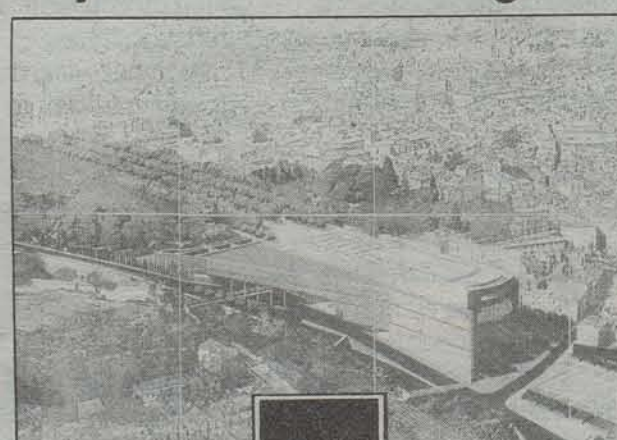


Le magasin d'articles de sport de Mme Wasta, Av. Louis Ravas.

ECB
Entreprise Construction Bâtiment
850, Bd de la Lironde
34980 St-Clément-la-Rivière
Tél. 67.84.08.60 - 67.58.82.03 - Fax 67.92.77.33

GSE
CONTRACTANT GENERAL
Réalisation de bâtiments clés en mains
Agence de Montpellier : Parc Saint-Jean
Bureaux n° 1 - ZAC de Grille
34340 SAINT-JEAN-DE-VEDAS
Tél. 67 47 50 51 - Fax 67 47 50 55

Le Corum :
un cadre exceptionnel pour le développement économique de Montpellier et sa région.



12, Place du Nombre d'Or - Antigone - BP 9033 - 34041 Montpellier Cédex
Tél. : 67.65.79.90

DIAPRO
KODAK EXPRESS
Photo en 1 heure
Diapositive en 2 heures
4 Bis, Avenue Georges Clémenceau
34000 MONTPELLIER
TÉL. : 67.58.47.44

Entreprise Tout-Isol
Georges PITTIE
Isolation thermique et phonique - Faux-plafonds
Rue Vieille
34150 ANIANE
© 67 57 76 13

Chaque mois
L'IMMOBILIER
Chez votre Marchand de Journaux

PASCAL
UNE ENTREPRISE DE QUALITÉ
Tél. 67 70 37 51

S SOLATRAG
SECTION TRAVAUX PUBLICS
Terrassements - Routes
Réseaux divers - Génie civil
SECTION BATIMENT
Serrurerie - Ferronnerie
Métallierie

AGDE : Siège Social : Zone Industrielle BP. 186
MONTPELLIER : Bureau : Résidence Athéna

Tél. Montpellier 67 65 79 55 Fax. 67 22 45 62
Tél. Agde 67 94 79 55 Fax. 67 21 08 62

1991 : 30° ANNIVERSAIRE DU JUMELAGE ENTRE MONTPELLIER ET HEIDELBERG

Nos actions, nos projets ?
• 1 semaine allemande, du 17 au 23 mai
• 2 jumelages de quartier (La Paillade-Emmersgrund ; Les Aubes-Kirchheim)
• 10 stages en entreprise, à Heidelberg
• 100 photos de la ville de l'autre, concours de photos d'amateurs ; exposition et prix
• 1 000 personnes en visite dans la ville jumelle : organisation de voyages, en liaison avec les deux offices de tourisme : 10 bus x 50 personnes, dans les deux sens.
Pour plus de renseignements, secrétariat de Geneviève Droz, tél : 67 34 73 78

Université Programmation immobilière 91

Le Ministère de l'Éducation vient de donner son accord sur le programme immobilier de l'Académie de Montpellier pour la rentrée 1991.

Montpellier I
• Restructuration des locaux libérés par l'ISEM (rentrée 91)
• Construction d'un amphithéâtre de 450 places sur le terrain de l'École Normale
• Étude de programmation de l'installation de la Faculté de Droit sur le site de Richter.

Montpellier II
• Restructuration de 600 m² en salles de TD et TP (rentrée 91)

Montpellier INS Chimie
• Extension et restructuration (rentrée 91)
Montpellier I, II, III
• Université bi-polaire de Montpellier-Nîmes

Étude de programmation pour l'implantation à Nîmes, Fort Vauban (étude 91 pour installation à la rentrée 93.)

Résidence "Le Clos de la Fontaine"

L'association "Le Clos de la Fontaine" a fait construire par l'OPAC une résidence de 60 logements à Celleneuve pour des couples ou des personnes seules.

Objectifs : une formule originale de vie, indépendance, confort, sécurité, convivialité, entraide.

La construction de la résidence "Le Clos de la Fontaine" avance très vite, la livraison du chantier étant prévue pour cet été. On peut encore réserver pour l'achat ou la location.

Renseignements : Aux permanences de l'association, le mardi de 14 h 15 à 16 h 45, 16 rue Daru. En téléphonant le matin au 67 66 26 68 ou 67 92 47 87.

Des sanitaires pour personnes handicapées dans le hall de la Mairie

Des sanitaires adaptés pour personnes handicapées utilisant un fauteuil roulant, sont en cours d'aménagement au rez-de-chaussée de l'Hôtel de Ville. Cette initiative permettra de réparer une anomalie dans la conception originale du bâtiment de la Mairie.

Les travaux seront terminés première quinzaine de mars.

Tournezy sert d'exemple aux Québécois

Un article d'une page paru dans le journal de Montréal "La presse Dimanche" le 4 novembre dernier fait l'éloge du quartier de Tournezy : "Une des expériences françaises les plus intéressantes en matière d'architecture et d'urbanisme est celle de Tournezy, un quartier nouveau situé près du cœur de la ville de Montpellier".

Un hommage rendu à la Ville de Montpellier mais aussi à l'OPAC, à la SERM et au Cabinet d'Architecture Cardin-Frémolle, maître d'œuvre de l'opération.

LE CENTRE COMMUNAL D'ACTION SOCIALE: L'OUTIL PRIVILEGIE DE LA VILLE EN MATIERE DE SOLIDARITE

Josiane Criscuolo, vient d'être nommée au Conseil d'Administration du Centre Communal d'Action Sociale (C.C.A.S.) par Georges Frêche, en remplacement de M. Rigaud appelé à d'autres fonctions hors de Montpellier.

Il faut voir dans cette nomination la reconnaissance de l'immense travail accompli par la présidente du GIHP. Le Centre Communal d'Action Sociale est l'outil privilégié de la Ville pour la promotion et la gestion de la politique sociale locale.

Premier relais au service des administrés en matière d'aide et d'action sociale, le C.C.A.S. impulse et anime une action générale de prévention et de développement social dans notre ville.

AIDER LES PLUS DEMUNIS

Concrètement le C.C.A.S. a développé ces dernières années les actions en faveur des personnes rencontrant des difficultés sociales majeures :

• Instruction des dossiers RMI, suivi et insertion des bénéficiaires ;
• mise en place d'un fonds d'aide à l'insertion des jeunes ;
• allocations de secours, d'aides ou de prêts ;

• création et gestion de deux foyers d'enfants et d'adolescents à vocation pédagogique et éducative ;
• création et gestion d'un centre d'hébergement féminin pour les femmes en difficulté ;
• fonctionnement d'un service d'urgence sociale qui fonctionne 24 h sur 24 en période d'hiver, pour répondre aux situations de détresse.

UNE POLITIQUE DYNAMIQUE POUR LES HANDICAPES

D'autre part, le Centre Communal d'Action Sociale mène une action très dynamique en faveur des personnes handicapées.

• aide aux transports (réseau SMTU

ou réseau spécifique GIHP) ;

• mise à la disposition des personnes atteintes de surdi-mutité d'une interprète en langue des signes ;
• action d'aide ou de soutien dans la recherche de logement ou d'emploi ;
• participation à la Commission d'urbanisme pour améliorer l'accessibilité dans la ville.

PRIORITE AU MAINTIEN A DOMICILE

En outre, le C.C.A.S. développe en faveur des personnes retraitées une politique de prévention et d'animation pour permettre le maintien à domicile. Parallèlement, il développe le parc des résidences-foyers.

• portage des repas, télé-alarme, aides-ménagères, clubs du troisième âge, soin à domicile, âge d'or, gratuité des bus, tarifs réduits pour les spectacles et le sport, université du Tiers Temps, conférences...

• gestion de 7 résidences-foyers pour les personnes âgées préférant être hébergées dans une structure notamment celles nécessitant des soins car tous les établissements comportent une cure médicale.

Enfin, le C.C.A.S. contribue au soutien des associations à caractère social par des attributions de subvention.

L'interprète
en langue
des signes.
Un exemple
de l'action
dynamique
du CCAS en
faveur des
handicapés.



Josiane Criscuolo et André Vézinhel, Vice-Président du CCAS et Sénateur de l'Hérault.



L'ensemble du Conseil d'Administration du CCAS : pour une ville plus solidaire.

LE CONSEIL D'ADMINISTRATION DU C.C.A.S.

Le C.C.A.S. est un établissement public communal à vocation sociale. Le Conseil d'Administration du C.C.A.S. est composé de 6 membres du Conseil Municipal, élus par leurs pairs, et de 6 membres nommés par le Maire choisis parmi des associations chargées de prévention, ou d'animation auprès des personnes âgées, des personnes handicapées, des retraités, et d'associations familiales. Il est présidé par le Maire.

Membres élus du Conseil Municipal :

• André Vézinhel,
Vice-président,
Sénateur de l'Hérault,
• Christiane Fourteau,
• Marinette Barale,
• Françoise Gauffier,
• Jacqueline Begin,
• Françoise d'Abuto.

Membres nommés :

• Charles Claude (association des Déportés, anciens combattants et résistants),
• Françoise Aymes (association familiale),
• Claude Soulas (CRAM),
• Josiane Criscuolo (G.I.H.P.),
• Roger Autie (Combattants & Victimes de guerre),
• Gabriel Fourcade (Défense et devenir des préretraités).

RMI SOLIDARITE AVEC LES PLUS DEMUNIS



En traitant 56 % de l'ensemble des allocations versées sur la ville, le C.C.A.S. joue un rôle essentiel dans la mise en oeuvre et le suivi du RMI à Montpellier.

Actuellement, à Montpellier, 4 682 personnes bénéficient du RMI, chacune touchant en moyenne 1 500 F par mois.

La Ville de Montpellier s'est associée activement aux actions menées dans le cadre du dispositif RMI.

Des élus montpelliérains participent aux commissions locales et au comité départemental d'insertion (cf. notre encadré).

Le Centre Communal d'Action Sociale (C.C.A.S.) est un des principaux services instructeurs du RMI à côté de la Direction de la Solidarité Départementale (DSD) de la Caisse Régionale d'Assurance Maladie (CRAM) et du réseau associatif montpelliérain. Il a donc mis en place un service spécifique pour accueillir les personnes en difficulté, évaluer leur demande, instruire leur dossier, et les accompagner dans leur démarche d'insertion.

Une équipe pluridisciplinaire de 13 personnes comportant trois assistantes sociales, trois infirmières, deux conseillères en économie sociale et familiale, est venue renforcer l'équipe sociale existante. Ce service a accueilli plus de 16 000 personnes et traité 3 621 demandes d'allocations, soit 56 % de l'ensemble des allocations versées sur la ville.

2 899 droits ont été ouverts.

Le C.C.A.S. accueille plus particulièrement les personnes, sans enfants mineurs à charge, qui représentent 60 % des bénéficiaires du RMI. La politique d'insertion pour le C.C.A.S. se traduit notamment par un accompagnement renforcé dans deux domaines particulièrement sensibles : le logement et la santé.

L'INSERTION PAR LE LOGEMENT ET LA SANTÉ

En ce qui concerne le logement, les services du C.C.A.S. ont fait le constat suivant : fournir un logement à des personnes démunies ne suffit pas pour les sortir de l'assistanat. Il convient d'aller au-delà, de familiariser les personnes par un accompagnement social spécifique à tout ce qui touche à la vie de la gestion quotidienne : gestion du budget familial, paiement du loyer, relations de voisinage, entretien de l'appartement... Les actions mises en place par le C.C.A.S. dans ce domaine sont multiples :

• Accords privilégiés avec l'OPAC, les bailleurs publics et privés,

• 250 personnes reçues par les travailleurs sociaux,
• 52 personnes relogées en trois mois dans le parc public et le parc privé,
• 200 aides au logement accordées (caution, assurance, aide au loyer, EDF).
Ces actions représentant une dépense de 2 100 000 F.

Parallèlement, le secteur de la santé fait l'objet d'un accompagnement spécifique. En effet, un grand nombre de bénéficiaires du RMI a des difficultés de santé soit vis à vis de l'accès aux soins, soit vis à vis d'une prise en charge médicale lourde : alcoolisme, toxicomanie, santé mentale, etc.

Dans ce domaine, l'objectif du C.C.A.S. est double : être un relais dans la prise en charge de soins spécialisés ; favoriser, par des actions de prévention, l'accès aux soins.

Concrètement, cela se traduit par un partenariat élaboré entre les services d'aide médicale et les services spécialisés. D'autre part, 80 personnes ont été reçues par les infirmières du C.C.A.S. Au total, cela représente une dépense de 193 000 F.

Le RMI est venu bousculer les pratiques sociales de chacun, et a mis en évidence une population en difficulté inconnue jusque là du système d'aide traditionnelle.

C'est pourquoi une réorganisation générale de la Direction des Politiques Sociales du C.C.A.S. est en cours. Les principaux axes développés seront renforcés (logement, santé) et l'accès aux sports et aux loisirs sera facilité. D'autres actions pourront également être engagées dans le courant de l'année dans un esprit de partenariat.

LES ELUS MONTPELLIERAIS QUI PARTICIPENT AU RMI

• Comité local d'insertion Nord
M. Vézinhel
Mme Baral, suppléante
• Comité local d'insertion Sud
Mme Lazerges
Mme Begin, suppléante
• Elu chargé du RMI au C.C.A.S.
Mme D'Abuto
• Comité Départemental d'insertion
M. Calmels
• A titre de Conseiller Général
M. Granier



Le Comité Féminin pour le dépistage du cancer du sein autour de sa Présidente, Mme Françoise Rabishong.

DEPISTAGE DU CANCER DU SEIN APPEL A TOUTES LES FEMMES

Près de 10 000 femmes meurent chaque année d'un cancer du sein. C'est trop ! Face à cette terrible maladie, il ne faut pas baisser les bras. En effet, un dépistage précoce permet de réduire considérablement la mortalité par cancer du sein.

"Nous savons aujourd'hui qu'en amenant 70 % de femmes au Mammobus où sont réalisées gratuitement des mammographies, nous ferons tomber le taux de cancer du sein de 30 %

A ce jour, le taux de fréquentation espéré du mammobus par les femmes de 40 à 70 ans est largement atteint. Pourtant, la route est encore longue et nous devons porter encore plus loin l'information" déclare Françoise Rabishong, présidente du Comité Féminin pour le dépistage du cancer du sein. "Notre but, notre mission est triple. Nous sommes aux côtés des médecins de l'IMM pour développer le dépistage, accueillir, informer et rassurer les femmes concernées.

Notre association a été créée en 1989 et compte aujourd'hui plus de 500 femmes de toutes conditions unies dans un grand élan de solidarité et de générosité. Nous voulons, grâce aux médecins, grâce au dépistage systématique, sauver des vies de femmes. Aussi, nous organisons des permanences, des réunions d'information. Nous allons dans les quartiers une quinzaine de jours avant le mammobus avec notre propre camion l'Infomobile. Et toujours avec sourire et persuasion, nous abattions toutes les idées reçues et fausses :

Le cancer du sein, ça n'arrive qu'aux autres

Faux. 22 000 nouveaux cas se présentent chaque année en France.

Je n'ai pas le temps

Faux. Le mammobus se trouvera forcément dans l'année dans votre quartier, votre lieu de travail, il suffit de quelques minutes.

Ça ne sert à rien

Faux. Chaque année, un dépistage précoce sauve des milliers de vies.

J'ai peur, je ne préfère pas savoir

Pourquoi faire la politique de l'autruche. Un cancer du sein dépisté à temps est à coup sûr guéri. Nous sommes toutes concernées pour nous-même ou pour nos proches. Ce combat actif contre la fatalité, nous pouvons le gagner.

Aujourd'hui, le dépistage systématique



que du cancer du sein s'ouvre largement au District et dans le département. Plus que jamais, nous avons besoin de femmes disponibles pour convaincre les autres femmes. Aussi, je lance un appel à toutes

celles qui se sentent disponibles à nous rejoindre. Nous sommes toutes des madames toulemonde. Notre seul plus : la bonne humeur et une bonne dose de générosité".

REJOIGNEZ LE COMITE FEMININ POUR LE DEPISTAGE DU CANCER DU SEIN

Madame ou Mademoiselle _____

Prénom _____

Adresse _____

Téléphone _____

souhaite prendre contact avec le Comité-Féminin pour le Dépistage du cancer du sein, afin de participer à son action en tant que bénévole.

Fiche à compléter, à découper et à renvoyer à l'adresse suivante :

CFDCS
Mini Parc
Rue de la Croix Verte - Bâtiment 2
34000 MONTPELLIER

PLUS QUE QUELQUES LOGEMENTS, DISPONIBILITÉ IMMÉDIATE

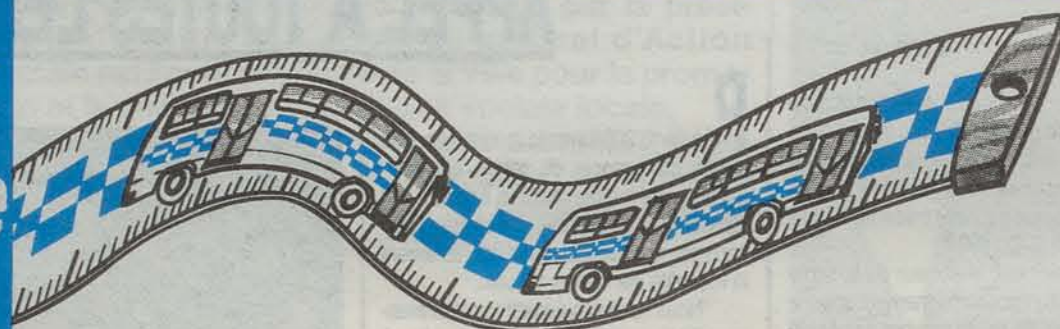


VAL DE CROZE - "LES ARCADES"
O.P.A.C. - 24, rue Robespierre - MONTPELLIER - Tél. 67.47.16.55

BET E R E M
bureau d'études techniques
d'ingénierie et d'urbanisme
pour les régions méditerranéennes
INFRASTRUCTURE - BATIMENT T.C.E. - URBANISME
25295, boulevard Paul-Valéry
B. Postale 55102 - 34072 Montpellier cedex 3
☎ 67 42 66 00

MBTP
TERRASSEMENT
ASSAINISSEMENT
DEMOLITION
V.R.D.
RETEVEMENT
TRAVAUX PUBLICS ET PARTICULIERS
Zone artisanale les Carfeirades - B.P. 13 - Jacou
34822 TEYRAN Cedex - ☎ 67 59 18 18
Télécopie 67 59 18 34

Surveillez votre ligne



Parce que la SMTU est avant tout un service à l'écoute du public, elle s'attache à améliorer constamment son réseau.

Toujours plus de services, des horaires plus souples, des fréquences renforcées, des lignes plus directes, des véhicules plus confortables et adaptés aux besoins des passagers : tels sont les objectifs prioritaires de la SMTU et du District de Montpellier.

Ainsi pour répondre à vos attentes, la SMTU, dès le mois de mars, apporte de nouvelles améliorations au réseau de transport urbain. Nouveaux trajets, nouveaux horaires, nouveaux bus, la SMTU bouge avec vous.

De nouveaux bus
sur votre ligne 5
3 entrées
3 fois plus matin !

Un nouveau trajet
sur votre ligne 14
Les Sablois
Lez Juvénat
2 fois plus direct !

De nouveaux horaires
sur votre ligne 19
entre 11h30 et 14h30
2 fois plus pratique !



Pour tous renseignements 67 58 33 32

PRODUITS PETROLIERS
difra
Méditerranéenne
Général
des Pétroles S.A.
83, Parc du Belvédère
Av. Marius Carrié - 34000 MONTPELLIER
Tél.: 67.63.46.14 - Téléc. 480 429 F

AGENCE de MONTPELLIER
Parc du Millénaire - 34000 MONTPELLIER
CEGELEC
EQUIPEMENTS ET ENTREPRISES ELECTRIQUES
ELECTRICITE GENERALE, TERTIAIRE, INDUSTRIE
AUTOMATISME, ELECTROMECANIQUE
PERI-INFORMATIQUE - V.D. ELECTRICITE
CENTRES DE TRAVAIL
Ville active - Rue de la Vidourte - Z.I. la Peyrade
NIMES LUNEL SETE

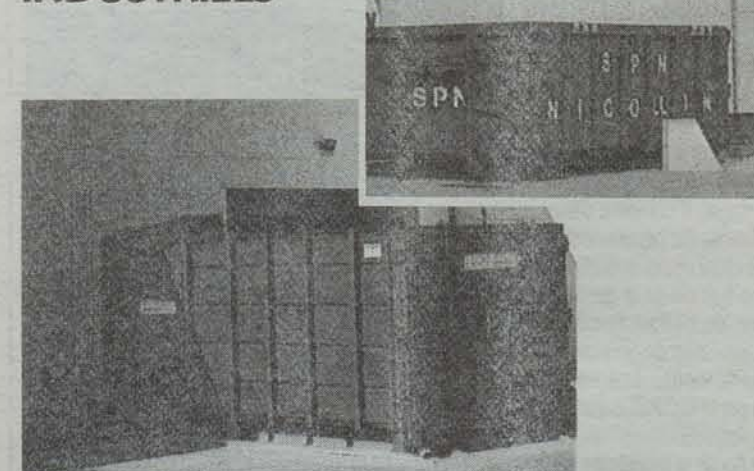
Agences n°1
1, rue Baudin 496, quai Georges
(Place de la Comédie) Pompidou
34000 Montpellier 34280 La Grande Motte
67 92 05 83 67 56 71 86
L'Arizona
Rue Frédéric Mistral
34250 Palavas
67 50 80 90
GESTION & TRANSACTIONS
IMMOBILIERES
BARKATE ET MARTHE S.A.

COLLECTE DES ORDURES MÉNAGÈRES NETTOIEMENT DES RUES



351, rue de la Castelle
B.P. 1231 - 34011 Montpellier Cedex
Tél. 67 27 20 21

COLLECTE ET ÉVACUATION DE DÉCHETS INDUSTRIELS



MONTPELLIER NOTRE VILLE

SMTU

SURVEILLEZ VOTRE LIGNE

De nouvelles améliorations sont apportées au réseau de transports urbains de Montpellier pour offrir aux usagers des fréquences plus nombreuses et des conditions de voyage plus confortables.

LIGNE 14 : MEILLEURE DESSERTE, MEILLEURE FREQUENCE

Dès le début du mois de mars, la ligne 14 empruntera un nouvel itinéraire qui permettra une meilleure desserte des lycées Joffre et Mermoz et une plus grande fréquence.

Cette ligne, à vocation essentiellement scolaire sur son tronçon Gare-Mermoz-Albert 1^{er}-Gare, ne fera plus le tour de ville qui est par ailleurs assuré par d'autres lignes. Il empruntera l'axe prioritaire et desservira Antigone avec un arrêt Place du Millénaire.

Ainsi les lycéens du lycée Mermoz gagneront plus de 10 minutes pour retourner en direction des Sabines.

Ces modifications renforceront la fréquence sur toute la ligne qui passera de 25 minutes à 20 minutes.

LIGNE 19 : DES BUS POUR LA PAILLADÉ ENTRE 12 H ET 14 H

Les pailladins qui travaillent en centre-ville pourront désormais rentrer déjeuner chez eux par la ligne 19. Entre 11 h 45 et 14 h 15, les fréquences de passage de bus seront renforcées. Les bus passeront, comme aux heures de pointe du matin et de la fin d'après-midi, toutes les 15 minutes avec un renfort à 12 h et à 13 h 30. Cette amélioration qui répond à une demande des habitants de la Paillade, a été possible grâce à la nouvelle organisation du travail des chauffeurs de la SMTU. (Tours coupés).

LIGNE 5 : DES BUS PLUS RAPIDES, PLUS SPACIEUX EN SELF SERVICE

A partir du premier mars, la ligne n° 5 sera progressivement équipée de nouveaux autobus, les R312. Ce nouveau matériel présente de multiples avantages. De configuration intérieure plus spacieuse, les bus R312 peuvent accueillir 10 % de voyageurs en plus. D'autre part, ils sont conçus pour une meilleure accessibilité : un plancher plus bas permet une montée et une descente plus rapide en toute sécurité. D'autre part, ils sont également équipés de 3 composteurs, en self service à chaque porte. Les usagers peuvent monter et descendre par n'importe quelle porte.

COMMISSION MONTPELLIER 513 QUESTIONS TRAITÉES EN UN AN

Au cours de la réunion du 11 janvier dernier, Serge Fleurence, Adjoint au Maire délégué à la Commission "Montpellier au Quotidien" a dressé un bilan des questions posées en 1990. Avec 513 questions traitées par la Commission, l'année 1990 est incontestablement un bon cru. L'année précédente, 387 questions avaient été posées.

Ce bilan positif est à mettre essentiellement à l'actif des associations et comités de quartier qui interviennent pour plus de 75 % des demandes. Les questions, très diverses, portent sur tous les détails de la vie quotidienne des montpelliérains. Si nous les regroupons en cinq grandes catégories, nous constatons que les problèmes de circulation, d'environnement et de cadre de vie arrivent en tête. Plus loin derrière apparaissent les préoccupations liées à l'état de la voirie et à la propreté.

Rappelons que tous les montpelliérains, soit à titre individuel, soit par l'intermédiaire de leur comité de quartier peuvent s'adresser à cette commission pour tout problème ou suggestion concernant leur quotidien : signalisation, trottoirs ou chaussées détériorés, lampe à changer, pose de banc, de barrière de sécurité, de corbeille à papier...

9-10 MARS 1991

1^{er} CHALLENGE DE L'ECOLE D'APPLICATION DE L'INFANTERIE



Dans le cadre des Journées Nationales de l'Infanterie, l'Ecole d'Application de l'Infanterie organise les 9 et 10 mars 1991, un Challenge ouvert aux étudiants des grandes écoles et universités ainsi qu'aux jeunes cadres d'entreprises.

Cette manifestation sera placée sous le signe de la convivialité. Plus qu'une épreuve physique, elle constituera une occasion de rencontres et d'échanges.

Pour assurer la parfaite organisation de cette première édition, le nombre d'équipes sera limité à 25, se répartissant pour moitié entre équipes-étudiants et équipes-entreprises. Chaque équipe sera composée de 4 concurrents, masculins ou féminins.

Le 1^{er} Challenge E.A.I. se déroulera au travers de l'arrière-pays héraultais, des gorges de l'Hérault au Pic Saint-Loup. Un site magnifique, propice au dépassement et à l'aventure.

Les équipes se mesureront sur des épreuves non seulement sportives (descente en canoë, VTT, course d'orientation, franchissements) mais aussi intellectuelles (prise de décision, histoire, économie...), mettant à contribution la sagacité et les connaissances des concurrents.

L'équipe gagnante se verra offrir un voyage en Europe du Nord pour quatre personnes.

Pour s'inscrire, contacter l'Ecole d'Application de l'Infanterie
Cellule Journées nationales de l'Infanterie

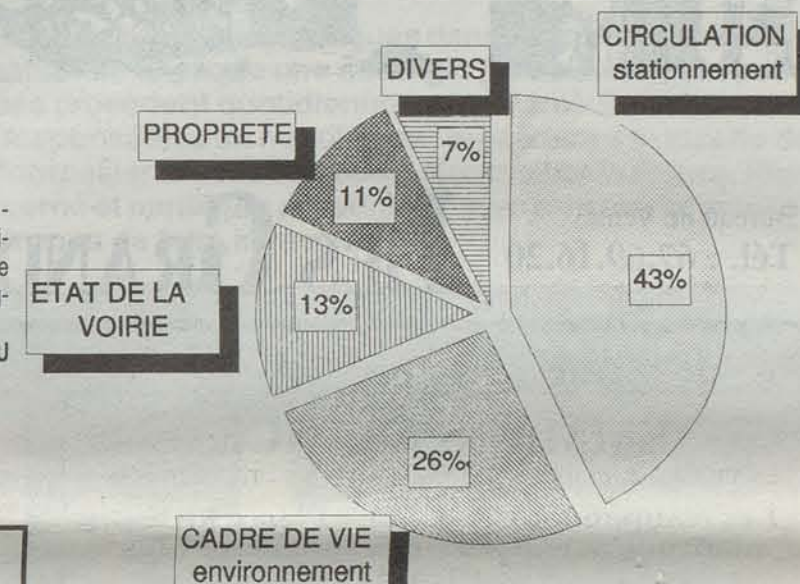
34057 Montpellier Cedex
Tél : 67 42 52 33 Poste 307

actualité AU QUOTIDIEN



Un nouveau banc
devant le lycée
Clémence Royer.
Une réponse parmi
les 513 traitées par
la Commission en
1990.

QUESTIONS POSEES D'OCTOBRE À DÉCEMBRE 1990



UN MARCHÉ PAYSAN AUX ARCEAUX

Miel, champignons, confit, foie gras, olives, huile, truites, coquillages, écrevisses, pelardons, vin, fruits et légumes, confitures... La simple évocation des produits qui seront proposés par les producteurs du département sur le marché paysan de Montpellier vous met l'eau à la bouche ! Et ce n'est là qu'un échantillon de ce que les citadins gourmands pourront trouver chaque dimanche matin aux Arceaux à partir du 7 avril.

M. Sola, président de l'association du "Marché paysan" de Gignac a pris contact avec une cinquantaine de producteurs de la région qui ont donné leur accord pour venir vendre leurs produits sur le nouveau marché paysan de Montpellier. Leur origine ? Aniane, Courmonsec, Clermont-l'Hérault, Gignac, Le Caylar, Le Vigan, Lodève, Lunas, Ganges, St Martin de Lons, Les Matelles, Castries, Mauguio, Lunel, Claret, Frontignan...

La création d'un marché paysan à Montpellier est une belle illustration des nécessaires et positives relations qui doivent se tisser entre la ville et la campagne : le producteur agricole vient vendre ses produits au citadin amateur de produits garantis sains et frais. Chacun y trouve son compte !

LE CHARME DES GRANDS PINS DANS MONTPELLIER PLEIN CALME



TERRAINS A BATIR
à partir de 208 000 F

- Encore quelques maisons 4 ou 5 pièces,
- Grands séjours, grandes cuisines,
- Nombreux rangements,
- Prestations de qualité.

LIVRAISON IMMEDIATE

VISITEZ

LES VILLAS TEMOINS



Bureau de Vente
Tél. : 67.69.16.20

LES GRANDS PINS

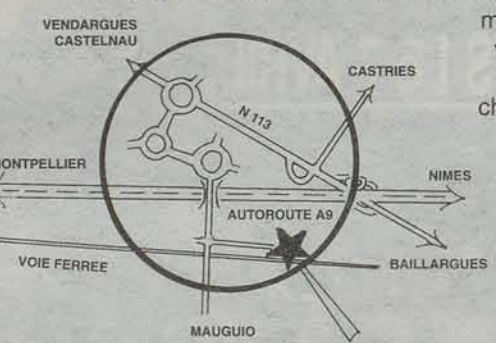
Agence Montpellier - 13, Esplanade de l'Europe - Port Juvénal
34000 Montpellier - Tél. 67 22 20 30

EMMAÛS FRANCE

LA VIEILLE CADOULE - 34130 SAINT-AUNÈS - Tél. 67 70 18 68

Les compagnons de l'Abbé Pierre luttent pour que soient servis premiers les plus souffrants

ENLÈVEMENT GRATUIT TOUS LES JOURS :



meubles, vêtements, vaisselle, bibelots, papier, cartons, chiffons, ferraille, etc.

VENTES

AU BRIC-À-BRAC
du lundi au vendredi
— de 14 h à 18 h
le samedi
— de 9 h à 12 h
— de 14 h à 18 h



E.J.E. - B.T.P. SUD

Voirie - Réseaux Divers - Terrassements
Direction Générale Les Hauts de Mireval
34840 MIREVAL ☎ 67 78 13 87
Télécopie : 67 78 52 33

LOTI IMMO

Spécialiste
Terrain à bâtir
Mini Parc 3
Parc Euromédecine
☎ 67 61 13 14

Sté E. E. E. & Cie

Entreprise
Générale
Électricité
S.A.R.L. au Capital de 50.000 F
30, Avenue Albert 1er
34500 BEZIERS
Tél. : 67.31.17.24



ETUDES TECHNIQUES - INGENIERIE
BATIMENT, URBANISME, ENVIRONNEMENT

21, rue Maurice le Boucher - BP 3560 - 34048 Montpellier Cedex 1
Téléphone : 67 47 93 00 - Fax : 67 69 29 23



GROUPE BASALTINE

GROUPE BASALTINE
MONTPELLIER
PARC SAINT-JEAN
MAS DE GRILLE
34430 SAINT JEAN DE VEDAS
TÉLÉPHONE : 67.69.12.13
TÉLÉCOPIE : 67.69.09.24

S'N. ENTREPRISE DAYNES et FILS

E° G Peinture 3 étoiles
Revêtement Murs et Sols
FAÇADES
61, av. Président Wilson
34505 BEZIERS Cedex BP 435
Tél. 67.62.16.31

Appartements de rêve à prix rêvés

LE DOMAINE DE FLORENCE

Architecte : CLAUDE VASCONI
Du studio au 5 pièces duplex
— Face IBM
— Appartements d'une conception nouvelle - Piscine
67.64.58.52

GRAND PLACE D'ARAGON

Architecte : FRANÇOIS COSTE
Du 2 pièces au 4 pièces / commerces
— En plein cœur de Lattes
— Avec commerces
67.64.23.18



SIGNE LES BELLES RESIDENCES

FONTAINE AUX ROSES

Architecte : JEAN-CLAUDE VENTALON
— Du studio au 4 pièces
— Face au parc du petit séminaire
— Dans le nouveau village de Cellerneuve
— Un joli résidence que vous aimerez
67.45.13.71

LE SAINT JAMES

Architecte : FRANÇOIS FONTES
— Du 2 pièces au 4 pièces
— Face au parc du petit séminaire
— A 50 m de tous commerces de Cellerneuve
67.40.32.22

Résidence Domaine de Florence : prix moyen au m² habitable : 8 800 F.T.T.C.*

Résidence St-James : prix moyen au m² habitable : 7 900 F.T.T.C.*

PRAGMA 1500 avenue de la Pompignane - 34000 Montpellier - Tél. : 67.79.90.79 - Fax : 67.72.68.28

* Valeur octobre 1990

MONTPELLIER NOTRE VILLE



La propreté est un élément essentiel pour la qualité de la vie, de l'environnement dans une ville.

C'est une préoccupation majeure de la municipalité d'avoir nos rues, boulevards, places et trottoirs propres, une action permanente du personnel municipal de toujours rechercher à mettre en place le meilleur service.

Cette volonté de ville propre s'est concrétisée d'abord, en donnant à tous les habitants les moyens pour une bonne collecte des déchets, en mettant en place un service de nettoyage conséquent sur toute la commune et en engageant l'avenir pour le traitement des ordures ménagères avec la mise en place de collectes sélectives pour le verre, le papier, etc... avec la création de déchèteries. En effet, aujourd'hui, l'ordure doit prendre un autre sens, avec la récupération sélective et l'environnement. Ceci étant la responsabilité de tous.

Ainsi, les ordures ménagères sont-elles collectées 6 jours sur 7 et 7 jours sur 7 tous les soirs à 20h en centre ville, avec les conteneurs et les sacs. Pour le nettoyage ont été installées 2 000 corbeilles à papiers, des bornes de propreté et la mécanisation du service du nettoyage, du balayage et arrosage.

Les habitants ont aussi à leur disposition le service de ramassage des encombrants (matelas, cuisinières, machines à laver etc.) service gratuit. Il suffit de téléphoner à l'entreprise au 67 27 20 21 pour prendre rendez-vous et l'objet sera enlevé.

La propreté, cela peut sembler une évidence mais le nombre de gestes simples qui la composent, du cantonnier au ramassage des ordures ménagères, impose une organisation méticuleuse.

Cette organisation efficace, réalisée à Montpellier, reconnue dans le pays, nous a valu le premier prix pour les villes de plus de 100 000 habitants, "les Balais d'Argent" en novembre 87. Sans répit, ce service se modernise et se renforce pour toujours mieux servir la cité et permettre aux employés du nettoyage de meilleures conditions de travail.

Toute cette organisation ne peut avoir sa pleine efficacité qu'en étant respectée par les habitants, avec un comportement individuel de chaque citoyen réfléchi, qui respecte ceux qui l'entourent et ceux qui effectuent cette tâche.

La propreté c'est bon pour tous, dans tous les quartiers.

Montpellier ville propre, c'est l'affaire de tous.

Yvan VELAY,
Adjoint au maire
chargé du Nettoyement

MONTPELLIER VILLE PROPRE

A VOUS DE JOUER !

Les montpelliérains déposent tous les jours 246 tonnes de déchets domestiques dans les conteneurs et les sacs poubelles. Ce chiffre supérieur à la moyenne nationale implique une stratégie particulièrement pointue concernant la collecte. Inlassablement, les équipes procèdent quotidiennement à l'enlèvement tout en évitant de perturber la circulation. Tous les jours les responsables du nettoyage procèdent à la toilette de la ville (balayage, arrosage...) Tout est fait pour que Montpellier la belle soit aussi Montpellier la propre. Rien n'est négligé. Chacun d'entre nous doit se sentir concerné et participer activement, avec civisme, à l'amélioration du résultat. Nous, collectivité, faisons tout... A vous de faire le reste !



6 heures du matin, il fait nuit encore. Bruit de benne, coup de frein puissant, grincement cahotique du broyeur, le camion collecte comme tous les matins, ramasse les sacs poubelles, vide les conteneurs, les gyrophares orange balayent les façades, les rues sont encore désertes, quelques voitures garées en un stationnement particulièrement sauvage gênent le camion-benne et font perdre de précieuses minutes car la collecte est une action très programmée, qui répond à trois critères, effectuer la meilleure collecte possible en respectant le sommeil des habitants et dégager au plus tôt les grandes voies de circulation. "L'opération serait finalement simple si les montpelliérains jouaient le jeu, s'ils respectaient scrupuleusement les heures de sorties des poubelles, s'ils utilisaient convenablement sacs et poubelles" déclare un responsable

de la collecte. Un nouvel arrêté municipal vient de fixer les règles. Elles sont simples. Faites donc l'effort d'en prendre connaissance pour avoir le bon geste (cf. Article p.14). J'ai pu le constater lors des tournées matinales avec les contrôleurs de la ville ou de la société Poitevine de Nettoyement. Un sac sorti après la collecte sert immanquablement de point de fixation : une demi-heure après, le petit sac aura une demi-douzaine de compagnons plutôt mal ficelés, l'ensemble formant un tas d'ordures qui entachent "Montpellier Ville propre". Le moment particulièrement sensible, c'est quand les gens partent travailler. Ils descendent leur petit sac alors qu'ils devraient le faire entre 20 H et 5 h du matin". Ce comportement anarchique oblige à un double travail au-delà de la collecte officielle. Une équipe de surveillance et de camions tournent inlassablement

toute la matinée pour enlever les sacs restants. En ce qui concerne le nettoyage de la ville là aussi un effort gigantesque est fait. Une armée de poussetistes munis de balai en bruyère (les mieux pour ce type d'opération) balayent toute la journée la ville. Une armada de balayeuses mécaniques, de machines aspirantes et de laveuses brique les rues et les places.

ENCOMBRANTS : UN SERVICE GRATUIT A VOTRE DISPOSITION

Vous voulez vous débarrasser d'un vieux meuble, d'une machine à laver défectueuse, d'un lit hors d'usage... Ne laissez pas traîner ces objets sur le trottoir. Téléphonez au 67 27 20 21 pour prendre rendez-vous avec le Service des Encombrants. Un

camion viendra gratuitement charger votre encombrant devant votre porte.

SACS POUBELLES

Dans le centre historique, il est impossible de placer un conteneur. L'étroitesse des trottoirs, la difficulté de rentrer le conteneur dans la journée en sont les principales raisons. Dans ce cas, n'oubliez pas de retirer gratuitement des sacs poubelles particulièrement adaptés. Vous pouvez les retirer 16, rue Seranne.

POUR TOUTS RENSEIGNEMENTS OU SUGGESTIONS SUR LA COLLECTE OU LE NETTOYEMENT DE LA VILLE, UTILISEZ LE QUADRAPHONE : TEL : 67 34 70 70

EMPLACEMENT
Rue Olof Palme (face N° 113)
144, rue de l'Arnel (impasse)
1093, avenue de Maurin (H.L.M. Méditerranée)
Rue Jacques Bourin (Maison de Retraite)
Place du Vigan
Rue Shubert (Parking)
Rue Danton angle route de Lavérune
Rue Château Bon (Lot de la Belle)
Rue Rouget de Lisle (face rue Jacques Monod)
Av. de Monsieur Teste angle rue Del Bon Pais
Av. de Monsieur Teste angle rue des Faïenciers
Av. de Palavas (face restaurant Courte Paille)
Rue Centrayargues (face 1017)
Rue de l'Améthyste (transformateur)
108, avenue du Pont Juvénal
Rue de l'Épire angle rue de l'Acropole
Rue de l'Acropole angle rue d'Athènes
Av. de St Maur (face rue Che de Wernery)
Av. de St Maur (Rés. Le Verdanson)
Rue Vieille Poste angle rue de Pinville
Rue Vieille Poste (Domaine Costebelle) *
Rue Louis Lépine angle rue Edouard Branly
Rue Becquerel (Hôtel Campanile)
Av. de la Pompiègne (Bowling)
Rue Jausserand angle rue Petit Verger
Rue des Frères Lumière angle rue Descartes
Rue Roqueturière (Tennis Club Aiguelongue)
Rue Raoul Follereau (HLM de la Justice)
Rte de Mende angle chemin Réservoir Montmaur
Rue Laennec (Cité des Pins)
Rue Anglada (camion Pizza)
Rue Joseph Roumanille (Parking)
Rue du Caducée angle rue des Apothicaires
Rue de St Priest (Clinique Fontfroide) *
Rue des Escarcelliers (Parking)
Rue de Las Sorbes (entrée Lycée Mas de Tesse)
Av. de l'Agriculture angle rue Azerolliers
Rue d'Alco angle rue Grezac
Rue des Roches Rouges (Parking)
1580, avenue du Père Soulas
Rue Bertrand de Born (Parking)
42, av. Guilhem de Poitiers
Allée de la Martelle (Lot Mas René)
Rue Fontcarrade (transformateur)
Rue Valençay (Hôtel ALTEA) *
Bd de la Perruque (Rés. le Parc des Bruyères)
Av. de Palavas angle rue des Iris
Rue Marguerite (Clinique St Roch) *
Place Rondelet angle rue Catalan
Bd Rabelais angle rue Henri René
Rue des Tulipes (centre Tri Postal)
Rue Frédéric Fabregas angle rue des Amarantes
Rue des Marronniers (HLM cité Mion)
723, av. Maréchal Leclerc
151, av. Pont Trinquet (Rés. La Soleillade)
Av. Pont Trinquet (Rés. le Chambéry)
Rue St Hilaire (Rés. Le Réal)
Av. Pont Juvénal N° 68
Bd de Strasbourg N° 60
Place Carnot
Rue Grand St Jean (entrée gare marchandises)
Av. Georges Clémenceau (Lycée Clémenceau)
Cours Gambetta angle rue Bruyes
Av. de Lodève (face au N° 123)
Bd des Arceaux angle rue Fontenille
Rue Ecole Républicaine (Face Bât. G-7 Mas Drevon)
Rue Mas de Noguier (Rue Mas de Bagnières)
Av. V. d'Angoulême angle rue Colluchi
Rue Guillaume Janvier (Rés. le Barcelonne)
Rue Alain (Maison des Rapatriés)

Av. de Maurin (Boulodrome Lantissargues)
Rue J.S. Pons angle rue N. Mandella
Rue S. de Beauvoir (face portail 32 - ZAC TOURNEZY)
Bd Paul Valéry rue Trencavel
Rue Ch. de Coulomb angle rue Fontcouverte
Rue Ch. de Coulomb angle rue Fontcouverte
Bd Paul Valéry (Rés. Portes d'Estanove)
Rue Hébert (Gymnase M. Cerdan - Cité Paul Valéry)
Rue Clémentville face N° 10 (Stade Cité Astruc)
Rue Professeur Tedenat (Rés. Cité des Violettes)
Av. de la Colline (Parking L.E.P.)
Rue des Bleuets angle rue des Myosotis
Rue des Pétunias angle Place des Lillias
Rue des Lavandins (Collines d'Estanove)
Rue des Lavandins (C.C. Estanove)
Rte de Lavérune angle rue Pas du Loup (Cité du Pas du Loup)
Rue des Bouisses (Montpellier Village)
Place Fournier (Val de Croze)
Av. Maurice Planes (Rés. Puech d'Argent)
Rue Tour Gayraud (Rés. Parc de la Guirlande)
Rue Mas de Merle angle rue A. Samain
Place Louis Lépine angle rue Edouard Branly
Av. Paul Rimbaud angle rue des Trolles (Petit Bard)
Av. Père Soulas angle rue St Priest
Place Viala angle Av. Agriculture
Rue Marius Carrié (Parc du Belvédère)
Rue de Saragosse (Square Jupiter)
Av. de Bologne angle rue de Bari
Rue de l'agenais (cour des Provinces) (Résidence les Gémeaux Bas)

Rue de l'Agathois (Rés. Les Gémeaux haut)
Rue Conte de Nice angle rue des Baléares
Rue de Gènes (Transformateur Palais des Sports - Paillade Haute)
ZAC des Fontaines Celleneuve (Bibliothèque Municipale Simone de Beauvoir)
Rue des Grèzes angle rue St Hilaire à Celleneuve
Rue des Bouissettes avant impasse des Oliviers
Rue Centre International des Affaires angle rue Jacques Cartier (Antigone)
Rte de Vauquières (Centre A.S.P.T.T.)
Rue Pierre Sémar angle rue Pinville
Place des Beaux Arts (face n° 3)
Rue Jeu Mail des Abbés angle rue Beauséjour
Rue Ferdinand Fabre angle rue Lakanal
Av. B. Bertrand (face Hôpital St Charles)
Rue A. Brousset angle rue Sauzède
10, bd L. Blanc (Ecole L. Blanc)
Av. de Maurin angle impasse des Marescales
Bd Vieussens (face Restaurant Parquet)
Av. St Clément (Rés. Les Romarins)
Av. Ch. Flahault (Fac. Pharmacie)
Av. H. Dunan angle professeur Grasset
Rte de Mende angle av. Justice (Quercy)
Rue de la Roqueturière
Av. de Castelnaud face n° 53 (Rés. le Prieuré)
Rte de Ganges (à côté de Casino)
Av. Occitanie angle rue de l'Espérou
Av. Val de Montferrand angle rue L. Juissieu
Rue L. Juissieu angle rue L. Chabry
Av. de Maurin (face Piscine Tournesol)
Rue de Claret angle rue Croix Capitaine
Place Roger Salengro (face n° 5)

Av. Louisville (Rés. Lou Cap Dou Mail)
Rue de Las Sorbes - Angle rue Buffon
Av. Assas (Conseil Général)
Av. Assas (angle rue de la Gaillarde)
Rue Bugarel (face au n° 670)
Rue Pont de Lavérune angle Allée de la Martelle
Av. de la Justice (Rés. des Facultés)
Rue Montasinos (H.L.M. Aiguelongue)
Av. Jean Mermoz (C.C. Parc à Ballons)
Rue Nobel angle rue Estein (Millénaire)
Allée du Nouveau Monde (Rés. Nouveau Monde)
Place Godechot
Bd Pedro Luna face n° 573
Rue de Pépinière (Réserve Rimbaud)
Rue Jean Vachet (entrée du jardin)
Rue Espinouse (Ecole Architecture) *
Place Voie Domitienne (Fac de Lettres)
Av. St M. de Sauret angle Xavier de Ricard
Rue G. Brassens angle M. Paul (C.C. Croix d'Argent)
10, rue de Gignac (cave coop. Celleneuve) *
Eplanade de Celleneuve
Av. des Garrats (Parking Super M)
Rue G. Janvier (Casino Av. Toulouse)
Av. Marché Gare (Festivités Ateliers EUNS)
Av. Mas d'Argelliers (Géant Casino)
Av. Rimbaud d'Orange angle P. Cardinal
Place Jean Baume (Plan 4 Seigneurs)
Av. Justice angle rue Tourterelle
Av. Louis Ravas (Rés. Le Mazet)
Décharge du Thôt *
Av. du Bitterois (Temple)
Rue Marie Durand (Super Marché ATAC)
Rue Papyrus angle rue du Fesquet
Rue Emile Duployé angle rue Monteil
Av. de Maurin (Boulodrome cheminots) *
A. des Moulins (Chambre de Commerce) *
Bd des Arceaux face Rue Gustave
Av. Ch. Flahault (CREPS)
Impasse Tour Buffel
Rue Apothicaires (C.N.F.P.T.)
Rue St Vincent de Paul angle Prés aux Clercs
Domaine des Brousses *
Rue de la Galera N° 104 *
Av. Einstein (Château Flaugergues) *
Chemin des chasseurs N° 23
Av. de Lodève (Clinique Beau Soleil) *
Av. de Toulouse (Super Marché Leclerc)
Av. de Toulouse (Intermarché)
Rte de Ganges (Casino)
Av. des Moulins (Intermarché) •
Rue du Lauragais (Super Marché Casion)
Cours Gambetta (Marché Plan Cabane)
Av. d'Heidelberg (Marché Paillade)
Av. d'Oxford (Centre Commercial)
Av. Paul Bringuier (Rés. Vigne Vierge)
Rue des Razeteurs (M.P.T. Escoutaire) •
Av. Marius Carrié (Rés. Parc du Belvédère)
Allée de l'Aqueduc (parc des Arceaux)
Rue Cantegrill (E.I.D.) •
Rue Croix de las Cazes (Cité U Agriculture)
Av. Voie Domitienne (Fac Pharmacie) •
Allée de Bon Accueil (Rés. des Facultés)
Rue des Brusses (Rés. des 4 Seigneurs)
Av. Val de Montferrand N° 2051 (ORSTOM) •
Rue du Chèvrefeuille (Rés. des Arceaux)
Rue des Avants Monts (Crèche des Cévennes)
2153, Rte de Mende Parc des Rozières
Place A. d'Aubigné (La Guirlande)
Rue St Véronique angle rue St Cléophas
Rue Comte de Melguiel

* Colonnes à verre uniquement
• Colonnes à papier uniquement



VERRE / PAPIER 400 POINTS DE RECUPERATION



6 h Dès 5 h 30 collecte des ordures ménagères. Agir vite pour dégager la circulation à 8 h.



10 h Une mini voiture balayeuse et aspireuse.



13 h Les halles et marchés finissent. Le nettoyage commence.



14 h Un grand jet d'eau pour effacer les dernières traces.

24h/24



MONTPELLIER FAIT SA TOILETTE



15 h Tous les jours les places de Montpellier font leur toilette.



17 h Il faut aussi entretenir les bouches d'égout.



20 h Collecte dans le Centre Historique.



24 h Nettoyage des tunnels de la Comédie et du Corum.

LES QUARTIERS BIEN BRIQUES

L'origine de l'opération Marguerite remonte au mois de février 1986, à la suite d'une concertation entre l'équipe municipale et différents comités de quartiers.

Le but de cette opération est d'embellir notre ville en améliorant l'efficacité des services en synchronisant et en coordonnant les travaux de nettoyage différents intervenants. C'est le Service Espace urbain de Nettoyement Signalisation qui est chargé de cette mission, en étroite collaboration depuis 1987 avec la Commission "Montpellier au Quotidien".

L'opération a été baptisée "Marguerite" par référence aux pétales de la fleur.

En effet, la Ville de Montpellier a été découpée en 12 secteurs. Un planning à l'année est établi. Chaque secteur est concerné deux fois par an. Au total, c'est donc 24 opérations Marguerite qui sont menées dans l'année.

EMPLACEMENTS BENNES OPERATION MARGUERITE

JANVIER Hôpitaux Facultés	Rue A-L. Jussieu / Aiguelongue	Tour de Candelon / Mas de Calenda	Rue de la Roqueturière	Rue A-L. Jussieu / Av. du Val de	Rue des Grives sur place	Rue de l'Aiglon
FEVRIER Millénaire	Av. de St Maur / St Maurice de Sauret	Rue des Hérons	Rue du Moulin de Salicate	Rue de Jausserand "Le Petit Clos"	Rue du Jeu de Boules	
MARS Millénaire	Rue des Pélicans Face Pharmacie	Rue Alfred Nobel / Rue de la Vieille Poste	Allée R. Descartes Rés. Blaise Pascal	Rue Branly Rés. L. de Vinci		
AVRIL Près d'Arènes	Bd du Consul des Mers	Rue du Rubis	Rue du Petit Train	Av. du Pont Trinquet "Le Mas"	Rue Saint Hilaire Rés. La Rauze	
MAI Près d'Arènes	Av. du Maréchal Leclerc Parc de l'Herbette	Rue F. Fabregas Rue des Amarantes	Rue J. Vachet / Rue de Chercell	Rue J. Vachet / Mion St Michel	Rue des Tulipes Tri Postal	Rue J.P. Sartre N° 9 Zac Tournezy
JUIN Croix d'Argent	Rue A. Camus / Rue de Cadix	Rue G. Janvier	Allée du Parc de Tastavin Av. de Maurin	Rue des Ecoles Républicaines / Place Fontjuch	Rue Jacques Bourin Rés. Villeneuve d'Angoulême	Rue G. Brassens Croix d'Argent
JUILLET Croix d'Argent	Rue G. Puccini	Rue de la Bégué	Allée des Castors du Midi	Bd Paul Valéry Mas de Touchy	Bd Paul Valéry Cité P. Valéry	Rue de Cheng-Du
AOUT Les Cévennes	Place des Lilas	Rue des Bruyères Lavérune / Allée de la Martelle	Rue du Pont de Montpellier-Village	Rue des Bouisses (Chamberie)	Rue des Renoucles	Rue Croix de Figueroles - FR3
SEPTEMBRE La Paillade	Av. R. d'Orange	Rue B. de Born	Rue G. de Polliers	Eplanade de Celleneuve	Rue de Gènes	
OCTOBRE Les Cévennes	Place des Prunelliers	Rue des Roches	Rue des Escarcelliers N.D. de l'Espérance	Rue de Las Sorbes Face au 30	Rue J. Roumanille Rue de Clémentville	Cité Astruc Stade
NOVEMBRE Hôpitaux Facultés	Rue du Muscadet / Av. du Père Soulas	Rue des Mûriers	Rue du Vieil Aqueduc	Rue de St Priest Face au N° 628		
DECEMBRE Hôpitaux Facultés	Rue du Triplet / Rue des Citronniers	Rue de Savoie / Rue du Dauphiné	Place J. Baume (4 Seigneurs)	Av. d'Occitanie Château d'O	Allée des Magnolias Cité Leenhardt	Impasse Ph de Champagne Rés. Proby

Tout démarre le 2^e mardi de chaque mois dans la Maison pour Tous rattachée au secteur concerné.

Une réunion de concertation rassemble les Comités de Quartier, les Associations, les particuliers, les Services Municipaux (Service Espace Urbain, Nettoyement, Signalisation, Voirie, Espaces Verts, Eau, Assainissement), un Adjoint au Maire, les sociétés prestataires de Service, (SPN, Plastic Omnium).

Tous ces intervenants établissent un plan de bataille d'embellissement du quartier suivant les problèmes qui s'y posent. Chaque intervenant a sa mission :

- La Société Poitevine de Nettoyement procède au désherbage manuel et chimique, au nettoyage et balayage en grand des voies, à l'enlèvement des encombrants (2 bennes de 15 m3 sont alors en rotation permanente à l'enlèvement de tas clandestins, d'affiches graffitis, au nettoyage du mobilier urbain, au ramassage des feuilles, à l'arrosage des rues, au nettoyage des bouches d'eau pluviales, au débroussaillage, (des bennes spéciales sont alors placées dans le secteur) ;

- Plastic Omnium s'occupe du suivi des conteneurs, attribution, remplacement, réparation ;

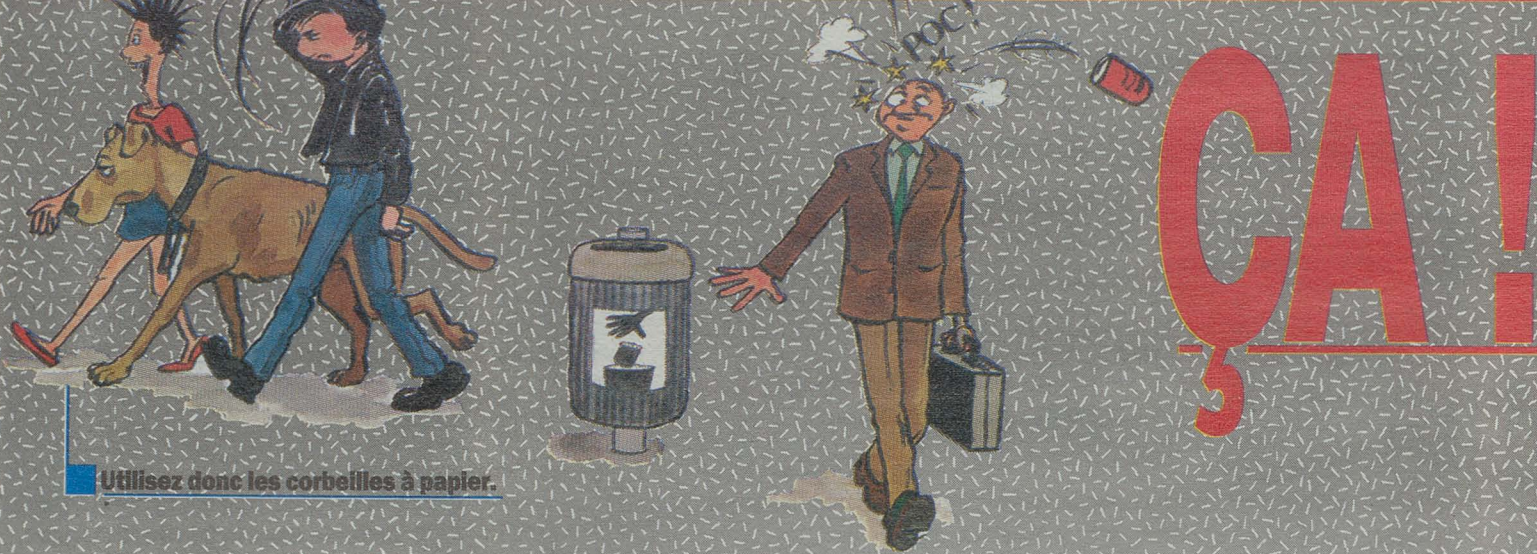
- La Compagnie Générale des Eaux s'occupe du curage des bouches d'égout, à la réparation des fontes d'eau, à la pose de bouches d'arrosage ;

- La voirie a pour mission la suppression des trous sur la chaussée, la pose de potelets, ou de bornes ;

- Les espaces verts procèdent au nettoyage et à l'entretien des espaces verts, au fleurissement, à l'élagage des branches basses ;

- Espace Urbain Nettoyement Signalisation s'occupe du suivi des chantiers, (l'occupation du domaine public, le remplacement et l'entretien du mobilier urbain, la signalisation horizontale verticale et directionnelle, la peinture au sol, le marquage.)

NE FAITES PLUS ÇA!



Utilisez donc les corbeilles à papier.



Placez vos sacs bien ficelés dans les conteneurs!

VOICI CE QU'IL FAUT FAIRE

• **Article 1** - Il est strictement interdit de déposer ou jeter sur la voie publique des résidus de ménage, des produits de balayage, des ordures, des immondices ou des emballages, et, d'une manière générale, tout déchet solide ou liquide, sans respecter les dispositions définies aux articles 2 à 7.

• **Article 2** - Les ordures ménagères doivent être déposées :
- par les habitants du Centre Historique dans des sacs plastiques agréés par les services de la Ville de Montpellier et distribués au 15, rue Sérane, sur justificatif de l'adresse ;
- par les habitants du reste de la Ville, secteur Cavallade compris, dans des conteneurs agréés et mis à disposition par la Ville de Montpellier.

• **Article 3** - La collecte des ordures ménagères sur la Ville est divisée en 3 zones :
a - Le Centre Historique (voir annexe 1) est collecté à 20 h - 7 jours sur 7 (même les jours fériés). Les sacs contenant les ordures devront être placés 1 heure maximum avant l'horaire fixé ci-dessous.
b - Le secteur de la Cavallade est collecté 3 jours sur 7 à 5 h 30 (sauf dimanches et jours fériés) (voir annexe 2).
c - Le reste de la Ville est collecté 6 jours sur 7 (sauf dimanches et jours fériés) à 5 h 30.

Dans les secteurs visés aux alinéas b et c, les récipients contenant les ordures ne doivent être placés sur la voie publique qu'à partir de 20 heures, et être retirés dès qu'ils auront été collectés.

• **Article 4** - La veille des jours où la collecte n'est pas assurée, les récipients ne doivent pas être sortis.

• **Article 5** - Les dispositions du présent arrêté annulent et remplacent toutes dispositions antérieures du 10 décembre 1990.

• **Article 6** - Conformément à l'article 165 du Règlement Sanitaire Départemental, modifié par le décret du 11 septembre 1985, les infractions aux dispositions du présent arrêté sont poursuivies et punies d'une amende de 600 à 1 300 F.

• **Article 7** - Le Commissaire Central de Police, le Secrétaire Général de la Mairie, le Directeur Général des Services Techniques, le Médecin Directeur du Service Communal d'Hygiène et de Santé sont chargés, chacun en ce qui le concerne, de l'exécution du présent arrêté.

Arrêté municipal publié le 12 février 1991.

Sortez vos poubelles aux heures prescrites.

Eduquez votre chien. Le caniveau lui appartient.



Gardez votre chien convenablement, pas trop près du trottoir et pas sur une bouche d'égout.

ANNEXES

- **ANNEXE 1 :**
- Centre Historique : secteur de collecte situé à l'intérieur du périmètre défini par les rues suivantes (rue comprises) : Bd Sarrai - Bd Bonne Nouvelle - Bd L. Blanc - Bd Pasteur - Bd Henri IV - Bd Vialleton - Bd Ledru-Rollin - Bd Jeu de Paume - Bd de l'Observatoire - Rue de la République - Place A. Gilbert - Rue J. Ferry - Rue Sérane - Rue A. Olivier - Rue du Guesclin - Rue Baudin - Place Comédie.
- **ANNEXE 2 :**
- Secteur de la Cavallade : Collecte les : Lundi - Mercredi - Vendredi
Rue du Mas Rouge - Rue de la Cavallade - Route de Vauguières - Rue du Mas Provençal - Rue du Mas de Carbonnier - Rue du Mas de Combelle - Rue du Mas de Brousse - Rue du Mas du Limousin avec Château de la Mogère - Rue de la Méjanelle.
- Collecte les : Mardi - Jeudi - Samedi
Av. Albert Einstein - des Gitans au Complexe Funéraire - Av. de Grammont - Rue des Coquilloux - Rue de la Plauchade avec Grammont en entier - Rue de la Mogère.

CONSEIL MUNICIPAL

1. Communication des décisions prises depuis la dernière séance publique du Conseil Municipal.

1 bis. Appel des communautés religieuses de la ville et du Conseil Municipal au respect des droits de l'homme, à la tolérance et au rejet de toutes les formes de racisme. (cf. encadré)

2. Hommage à Jean Zuccarelli, ancien Maire de Montpellier (cf. ci-dessous).

3. Questions d'actualité municipale
Question de M. Levy à M. Vézinhel
Question de M. Biau à M. le Député-Maire

Question de M. Michel à M. le Député-Maire

Question de M. Morales à M. le Député-Maire

Question de M. Straumann à M. Vézinhel

3 bis. Versement d'indemnités aux conseillers non délégués.

4. Vote du budget primitif de la Ville de Montpellier pour 1991, budget général et budgets annexes de l'eau et de l'assainissement (cf. encadré).

5. Désignation de M. Levy au Conseil d'Administration de la société Télévidéo Communication de Montpellier.

6 à 13. Cessions gratuites
Création d'un pan coupé à l'angle de la rue Saint-Hilaire et de l'Avenue de Palavas (SCI Plan Pastourel)

• Mise à l'alignement de l'Avenue du Triolet (SCI Gui de Chauliac)

• Mise à l'alignement de l'Avenue Villeneuve d'Angoulême (Mme Aveilla)

• Mise à l'alignement rue des Bouissettes (consorts Bedoian-Indivis Chaze/Bassiri)

• Cession d'un local à usage public dans le cadre de la construction de l'immeuble "Le Domitien", 7 Avenue Charles Flahaut. Ce local est affecté à la Direction des Affaires Culturelles.

14. Convention préalable à l'aménagement et à l'exploitation d'une nouvelle zone d'activité, à cheval sur Montpellier et Castelnau : le parc du Millénaire III. Cette zone accueillera, entre autres, les ateliers techniques municipaux actuellement disséminés dans la ville.

15. Zac du 11 novembre. Convention pour la réalisation d'une acquisition foncière Ville/Serm (propriété de M. et Mme Garnier).

16. Zone industrielle des Prés d'Arènes. vente à la SCI La Bonoise.

17. Dossier d'appel d'offres pour la réfection du clos et du couvert du Domaine de Bagatelle au Val de Croze.

18. Avenants aux marchés SPBR, Alvarez, Moro pour l'extension de la Maison des Enfants rue Embouque d'Or.

19. Désignation de la Société des Tuyaux Bonna comme concessionnaire pour l'aménagement du cimetière St Lazare "ancien".

20. Attribution de subventions ponctuelles à certains clubs sportifs en raison de leur dynamisme et de leurs résultats (Total : 145 000 F - BP 90)

21. Remboursement à la Ville de 1 822,07 F à la suite de la dissolution de l'association du Prix Antigone.

22-23. Attribution de subventions pour des actions d'animation et de soutien scolaire et pour les classes de découvertes (relai BP 90).

24. Logement de fonction des instituteurs. Dépôt d'une caution lors de l'attribution du logement.

25. Appel d'offres pour l'achat de mobilier de bureau pour les besoins, en 1991, des services de la Mairie.

26. Le contrat d'édition du journal municipal "Montpellier Notre Ville" arrivant à expiration, lancement d'un appel d'offres pour choisir une société de régie publicitaire capable d'éditer le journal municipal dans les meilleures conditions.

27. Avenant au marché d'entretien CEGELEC pour la maintenance des équipements d'éclairage public.

28. Mas d'Astre. Servitude pour canalisations d'eaux usées.

29. Plan anti-inondation quartier Prés d'Arènes.

30. Servitudes Courriers du Midi (SA Leboyer) et Nahas.

31-36. Dénomination de voies
Quartier Les Cévennes, Croix d'Argent, Hôpitaux-Facultés, Millénaire, Montpellier-Centre, et La Paillade.

37. Garantie de la Ville au C.C.A.S. pour l'ouverture d'une ligne de crédit de trésorerie d'un montant de 3 000 000 F.

38. Garantie de la Ville à la SOCADAL pour le remboursement d'un emprunt de 3 317 720 F destiné à l'acquisition de 28 logements dans le cadre d'un programme d'action pour le logement des personnes défavorisées.

39. Demande de subvention à la DRAC pour l'organisation d'une exposition "20 ans de Bibliophilie" qui se tiendra au Musée Fabre du 2 avril au 26 mai 1991.

40. Exposition Goya (jusqu'au 17 mars au Musée Fabre).

Fixation des droits d'entrée et des tarifs du catalogue. Demande de subvention à la DRAC.

41. Demande de subvention à l'Etat pour la restauration et l'entretien des oeuvres du Musée Fabre.

(restauration de 3 tableaux devant être prêtés pour l'exposition "Les Amours des Dieux" et la désinfection d'environ 80 tableaux).

42. Changement de concessionnaire de la Brasserie "L'Accueil", rond point Prés d'Arènes. Agrément de la candidature de M. Jacky Fesquet.

43. Modification et renouvellement de la convention d'exploitation du petit train au zoo Henri de Lunaret.

44. Révision du contrat de Directeur des Journées Internationales de Photographies et de l'Audiovisuel qui doit aujourd'hui assumer les fonctions de Directeur de Montpellier Photovisions et de programmeur-animateur de la Galerie municipale de Photos.

45. Recrutement d'un poste d'ingénieur subdivisionnaire chargé de la conception et de l'élaboration des projets en espaces verts.

46. Question reportée.

47. Proposition de M. le Préfet concernant le découpage cantonal (canton 8, 5 et 3) proposition rejetée par le Conseil Municipal.

48. La Paillade. Traité de concession Ville/Serm. L'achèvement d'une opération qui dure depuis 30 ans.

LES CHIFFRES DU BUDGET 1991

BUDGET GENERAL

• Section d'investissement 558 761 089 F
• Section de fonctionnement 1 304 321 236 F

Le budget global de la ville s'élève donc à 1 863 082 325 F en totalisant l'ensemble des charges d'équipement et de dettes. Il s'équilibre par un produit des contributions directes fixé à 548 173 186 F. Le montant de la taxe d'enlèvement des ordures ménagères nécessaire pour équilibrer le coût du service est fixé à 106 900 000 F.

BUDGET ANNEXE DE L'EAU

• Section d'investissement 13 435 626 F
• Section de fonctionnement 20 300 000 F

BUDGET ANNEXE DE L'ASSAINISSEMENT

• Section d'investissement 11 675 326 F
• Section de fonctionnement 16 700 000 F

APPEL A LA TOLERANCE ET AU RESPECT DES DROITS DE L'HOMME

En ce 31 janvier 1991, nous sommes réunis pour réaffirmer avec force et solennité notre attachement au respect des droits de l'homme, à la tolérance et au rejet absolu de toute forme de racisme.

Dans les moments difficiles que traverse la communauté internationale, nous devons puiser dans la lecture des textes sacrés - le Coran, la Bible ou le Talmud - et le respect de la constitution française, les éléments d'une compréhension mutuelle au delà des différences.

Fait à Montpellier le 31 janvier

Signé :

- Georges Frèche, Député-Maire de Montpellier
- Monseigneur Louis Boffet, Evêque de Montpellier
- Le Pasteur Bosc de l'Eglise réformée,
- M. Bensoussan, Président de l'Association Cultuelle israélite de Montpellier
- M. Freddy Elbaz, grand Rabbin de Montpellier
- L'imam El-Zand Khalel
- M. Dif, Président de l'Association française des Musulmans de l'Hérault
- M. Katir, Président de l'Association française des Musulmans du Languedoc-Roussillon
- Le Vicaire Général Seigné
- MM. Zemmour, Martin, Biau, Dimeglio, Vézinhel, Geneste, Larbiou, Mmes Stamm, Deloncle, membres du Conseil Municipal.



Signature de l'appel à la tolérance le 31 janvier 91, à la mairie de Montpellier.

SEANCE DU 31 JANVIER 1991

Le plus grand des administrateurs s'est fait tout petit pour mieux vous servir



le Colbert

REPERTOIRE DES ADMINISTRATIONS
DE L'HERAULT

Jean-Baptiste COLBERT (1619 - 1683), homme d'état français, né à Reims, fut recommandé à Louis XIV par Mazarin. Surintendant des bâtiments, contrôleur des finances, secrétaire d'état à la maison du roi, il exerça son activité dans tous les domaines de l'administration publique. COLBERT favorisa le commerce, multiplia les manufactures d'Etat et réorganisa les finances, la justice et la marine.

Aujourd'hui, ce grand homme, père de l'administration moderne, se fait tout petit pour mieux vous servir...

Inédit jusqu'à ce jour, le COLBERT, répertoire des administrations et des grands services publics, est un outil de travail indispensable. Sous une forme claire, sobre et fonctionnelle, il vous permet de communiquer efficacement avec toutes les administrations du département de l'Hérault.

Par la somme d'informations classées judicieusement, Le COLBERT vous évite des recherches et démarches fastidieuses. Il vous indique :

- les lignes téléphoniques directes du Secrétariat
- le nom des décideurs
- les statuts de l'ensemble de la fonction publique
- et de nombreux renseignements utiles pour vos affaires et votre travail.

Sur votre bureau, chez vous, à la place de choix qui lui revient, le COLBERT vous servira, comme le grand ministre servit son Roi, avec sérieux, précision et efficacité.



En vente en kiosques, ou par téléphone en appelant

N° Vert 05 36 18 40
APPEL GRATUIT

société J.R. TOURNIÉ

Génie Climatique - Sanitaire

1348, avenue de la Mer - 34000 MONTPELLIER

Tél. 67.64.47.22

L'IMMOBILIER

Hors Série 1991

en vente dans tous les kiosques



à Montpellier
un jardin dans la ville

LES JARDINS D'EMERAUDE

IMMEUBLE RESIDENTIEL
du P1 au P6

Des appartements de prestige
Des surfaces exceptionnelles
De grandes terrasses
Un espace intérieur paysagé
De grands garages individuels
Une sécurité maximum

RENSEIGNEMENTS SUR PLACE
40 Av. de LODEVE Montpellier

Tous les jours sauf dimanche de 10 h à 12 h 30 et 14 h à 18 h 30

67 92 02 03

Je souhaite recevoir, sans engagement de ma part, une documentation
sur la Résidence "Les Jardins d'Emeraude" à Montpellier

Nom Prénom
Tél Bureau Tél Personnel
Adresse
Code Postal Ville
Nombre de pièces désirées
Bon à retourner à : "Les Jardins d'Emeraude"
40, Avenue de Lodève - 34000 MONTPELLIER

MMV

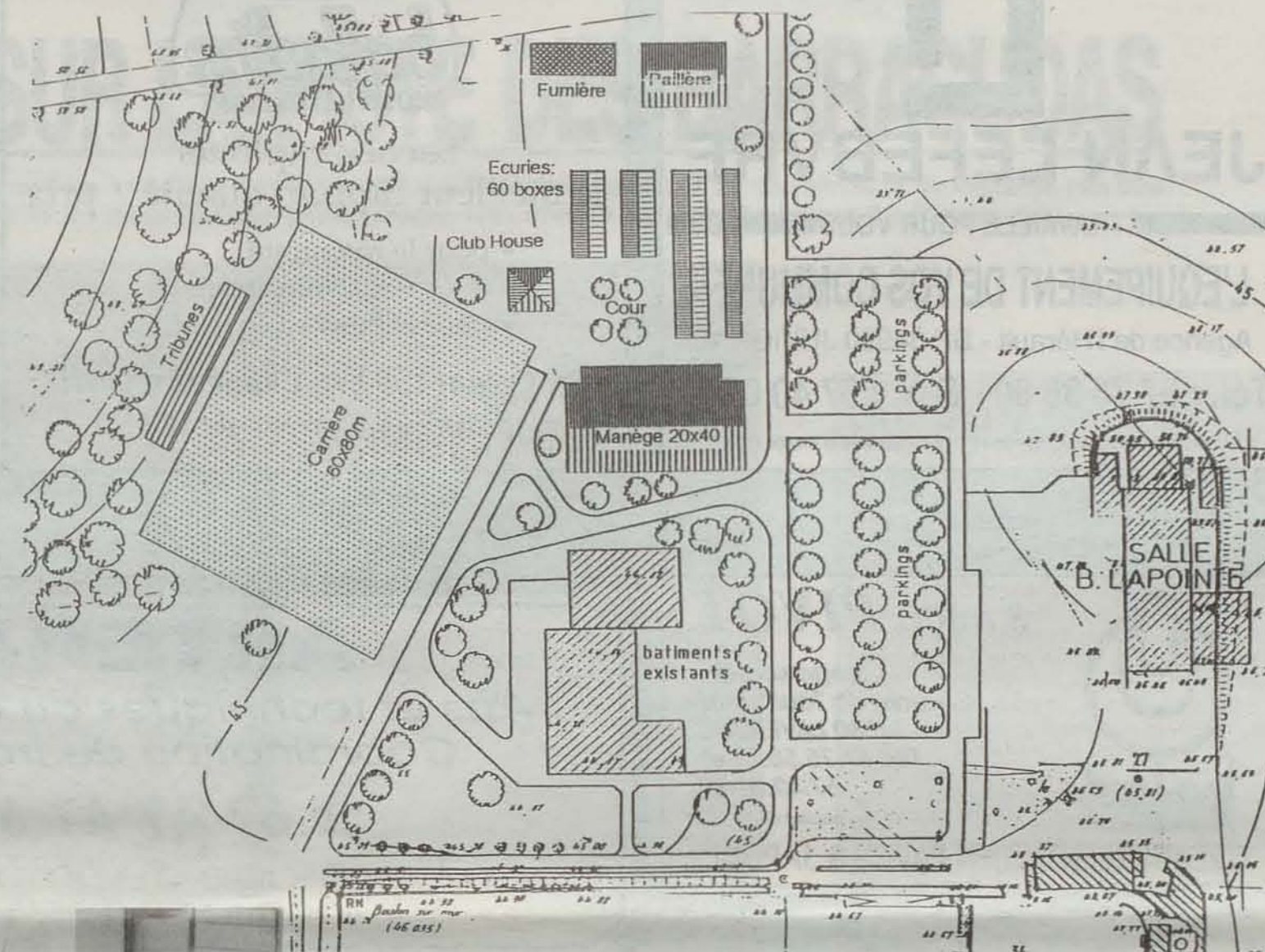
MONTPELLIER NOTRE VILLE

CENTRE EQUESTRE DE GRAMMONT

Centre de loisirs, centre sportif, ensemble de formation et d'instruction : le projet du Centre Equestre de Grammont associe harmonieusement ces trois objectifs sur l'un des plus beaux sites verts de la ville.

Cressé depuis plusieurs années par tous les amoureux de sports équestres (et si l'on en croit les chiffres de la Fédération ils sont de plus en plus nombreux), le projet d'un Centre Equestre Municipal à Montpellier va voir le jour très prochainement. Site choisi : le domaine de Grammont. Les travaux qui commenceront au mois de mars devraient permettre l'ouverture du Centre au mois de septembre. Une date idéale puisqu'elle correspond à la rentrée sportive. Elle devrait permettre au Club du Moulin de Semalen qui gèrera les installations mises à disposition par la ville, de transférer ses équipements à Grammont pendant l'été.

Le déménagement du Club était rendu nécessaire pour plusieurs raisons. La croissance du Club tout d'abord. En une dizaine d'années, le nombre de licenciés est passé de 80 à 500, positionnant le Club au 25^e rang des centres nationaux, devant en nombre le plus grand club de Mar-



De nombreux scolaires découvrent les activités équestres dans le cadre de "Place aux Sports".



Cinq enseignants diplômés d'état poursuivront à Grammont la vocation sportive du club.

seille et les Centres de Côte d'Azur ou d'Aquitaine. Le club donnait donc l'impression "d'étouffer dans ses murs". On récupérait sur la paillière pour installer un nouveau manège, des boxes provisoires accueillant les chevaux dont le nombre

a contribué à la formation de milliers de cavaliers sur Montpellier. En s'associant à l'opération "Place aux Sports", il accueille chaque année de nombreux scolaires et les sensibilise aux exigences d'un sport rigoureux qui les place au contact direct de l'animal et d'un environnement naturel. Installé sur les anciens parcs à ballons militaires (ces entrepôts qui abritaient les ballons et montgolfières, vers 1914, ont laissé leur nom à ce quartier de la ville), le Club a grandi dans une tradition militaire avant de s'ouvrir au public vers 1970. Le terrain actuel est en cours de rachat par la SEM, dans le cadre de l'extension d'Antigone où l'on prévoit notamment l'implantation de la future station thermale de la Ville.

UN COMPLEXE OUVERT AU PLUS GRAND NOMBRE

Le Club du Moulin de Semalen a donc accueilli avec bonheur le projet du Centre Equestre de Grammont, dont il aura la gestion, et qui lui permettra de mettre enfin à la disposition des cavaliers des structures modernes et fonctionnelles. Le montant des travaux, évalué à 7 MF, sera financé en majeure partie par la Ville (3,4 MF), la Fédération Nationale des Sports Equestres, le Conseil Général et les Haras Nationaux. La caractéristique du projet réside dans la priorité donnée à l'équipement technique. Une grande carrière (60 x 80) et un manège couvert (20 x 40) offriront dans un premier temps des surfaces de travail adéquates pour la pratique du concours complet (hippisme, dressage et cross). Des pistes de galop et de "trotting" sont aussi envisagées autour du Centre, pour éviter les déplacements extérieurs souvent lourds à gérer. Les écuries, com-

posées de 60 boxes agencées de manière fonctionnelle, répondront aux normes de sécurité et permettront un meilleur confort d'une cavalerie réputée pour être brillante (les 2/3 des chevaux du club sortent en concours, les autres tournant essentiellement en manège). Le choix du site de Grammont est aussi un atout, puisqu'il est situé à proximité immédiate d'autres grands équipements sportifs et culturels. A 3 kilomètres du centre-ville, les montpelliérains disposeront ainsi d'un Centre implanté dans un environnement exceptionnel et relié à la ville par un axe de bus prioritaire.

Le Centre Equestre de Grammont, grâce à la qualité de ses infrastructures et aux possibilités de travail offertes aux cavaliers, permettra l'organisation de compétitions, limitées à Sémalen aux concours de petits poneys. Cinq enseignants diplômés d'Etat poursuivront la vocation sportive du Club, champion de ligue par équipe depuis plusieurs années et détenteur des 2^eme et 3^eme places en individuel aux championnats régionaux.

Le Club se flatte aussi de compter parmi ses membres, Joëlle Cairashi, cavalière internationale et vice-championne de France, victorieuse l'an dernier du Grand Prix de Bezières. Les cavaliers pourront pratiquer le petit poney, le double poney ou le cheval, grâce à un enseignement de qualité qui se particularise par la volonté délibérée de développer une pédagogie identique pour toutes les disciplines. Le Centre Equestre de Grammont poursuivra l'activité de Centre de Formation accordée par la Fédération au Club de Semalen. Sur 2 ans, les cavaliers du niveau "éperon d'argent" pourront ainsi passer leurs épreuves pratiques équestres, pédagogiques et théoriques au Centre. En plaçant le projet

de Centre Equestre sous la triple bannière des loisirs, de la compétition et de la formation, la ville se dote ainsi d'une structure capable de "s'ouvrir au plus grand nombre", selon les vœux de Monsieur de Bucq, Président du Club.



Grammont : un cadre idéal pour l'organisation de compétitions (photo : Carole Moreno en concours complet.)

REALISATIONS

SURFACES HABITABLES :
- Bureaux : accueil et administration : 40 m²
- Vestiaires et sanitaires : 30 m²
- Selleries : 45 m²
SURFACES COUVERTES :
- Ecuries : 60 boxes 3 x 3 m : 600 m²
- Aires de service : 50 m²
- Paillière de 2000 m² : 400 m²
- Grainetierie : 20 m²
- Forge : 10 m²
- Manège 20 x 40 m : 850 m²
- Ateliers : 10 m²
- Pharmacie : 10 m²
SURFACES NON COUVERTES :
- Carrière 80 x 60 : 4800 m²

TRAVAUX ROUTIERS
REVETEMENTS SPECIAUX

JEAN LEFEBVRE

TRAVAILLE POUR VOUS

L'EQUIPEMENT DE VOS COMMUNES

Agence de l'Hérault - BP 34990 JUVIGNAC

Tél. : 67 75 36 80 Fax. : 67 40 07 11

S.A. au Capital de 95 589 900 F - RCS Nanterre B 542 067 541

MONTPELLIER

AU SUD
Parc du Millénaire
Tél. : 67.22.09.22



AU NORD
Parc Euromédecine
Tél. : 67.61.01.30

Sachez exploiter
le meilleur rapport qualité / prix

- pour le restaurant
- pour vos séminaires
- pour héberger vos relations

Buffet géant : 59 F Chambre à partir
Menu malin : 68 F de 189 F

TANAGRA

Décoration - Cadeaux - Bijoux
Pour votre intérieur
**CREATIONS
ORIGINALES**
"Inde et Amérique Latine"
Un régal pour vos yeux...
Centre Commercial LE TRIANGLE
(niveau bas) - Montpellier
Tél. 67.92.52.02

**MONTPELLIER
ASSAINISSEMENT**
Débouchage, Curage d'égouts
Entretien et Maintenance
de stations d'épuration
Vidange, Pompage
Traitement V.O.
67 92 92 36



S.A.R.L. PIVOT

Siège social :
Chemin de Tourfourel
34880 LAVERUNE
Tél. 67.75.58.47 et
67.42.81.99

S.A.R.L. au capital de 50 000 F

CRÉATION ENTRETIEN PARCS & JARDINS

ARTEBA
Arts et techniques du bâtiment
Coordination de travaux

67 47 47 13

67, passage de l'imprimerie
34000 MONTPELLIER

A MONTPELLIER
SEERI S
LANGUEDOC-ROUSSILLON

vous propose :

L'OREE D'ASSAS
24 appartements
haut de gamme
Quartier des Arceaux
TEL. : 67.04.04.16

**LE HAMEAU
DE CELLENEUVE**
Villas 4 et 5 pièces
Quartier Celleneuve
(proche nouvelle préfecture)
TEL. : 67.03.23.33

Le Triangle - 26, Allées Jules-Milhaud - 34000 Montpellier
Tél. 67.92.47.10

SUPER M

129, av. de Lodève - Montpellier
Tél. 67.75.36.36

A votre service...

MONTPELLIER NOTRE VILLE



BASE-BALL A MONTPELLIER

SUR LA PISTE DES BARRACUDAS

A quelques minutes du centre ville, sur les bases sportives de Castelnaud et de Veyrassi, l'un des meilleurs clubs de base-ball de France réinvente l'Amérique. God bless the Barracudas.

La création du Club de base-ball de Montpellier est due... à une panne de voiture. M. Bernard Charlot, professeur de gymnastique au LEP Croix d'Argent, fut en effet initié à ce sport par son garagiste. Très vite, il décide de sensibiliser les jeunes scolaires avant de fonder le club en 1984. "Au début, on lançait des balles de tennis et on se servait de coussins pour faire les bases", se souvient un de ses élèves. Après s'être scindé entre Castelnaud et Montpellier, le Club fusionne sous le nom "Barracudas du Lez de Montpellier-District". Aujourd'hui, il regroupe 150 licenciés sur la ville et accueille toutes les catégories de joueurs (minimes, cadets, juniors, séniors), ainsi qu'une section féminine de "soft-ball" version moins élitiste et plus populaire du base-ball qui reste avant tout un sport de compétition.

UN SPORT COMPLET

"Le base-ball est un sport qui réclame de l'intelligence, du physique ; c'est un sport complet par excellence et c'est très beau. Au départ, les règles me semblaient compliquées, c'est peut-être pour ça que j'ai voulu m'y intéresser davantage et j'en ai découvert toutes les possibilités". Stéphane, 19 ans, joueur dans l'équipe première des Barracudas, touche au point sensible du base-ball : ses règles de bases ignorées par la grande majorité du public empêchent d'apprécier tout l'intérêt d'un match pour n'en retenir qu'une série d'actions assez répétitives. Pourtant, c'est un sport qui fonctionne sur des principes assez simples. Sur une surface en quart de cercle (110m x 110 m) deux équipes s'affrontent. L'une est en attaque, l'autre en défense. L'attaquant (le batteur) doit frapper la balle lancée par l'adversaire et toucher dans l'ordre les quatre bases réparties sur le terrain pour marquer un point sans se faire éliminer. L'objectif de la défense est double : a) passer en attaque à son tour en éliminant trois attaquants ; b) prendre le moins de points possible. L'attaquant est éliminé : 1) s'il ne parvient pas à frapper la balle au bout de trois essais ; 2) si la balle frappée est reprise de volée par l'un des défenseurs ; 3) si la balle est ramenée par les adversaires avant que le batteur soit au moins arrivé en première base ; 4) si le batteur est touché entre deux bases par un adversaire qui rapporte la balle. Le match de base-ball n'est pas chronométré. Il se déroule en neuf manches. Dans chaque manche, les deux équipes doivent passer une fois en attaque et une fois en défense, ce qui explique peut-être la longueur de certains matches. Pour l'anecdote, signalons que vers 1914, un match de base-ball dura pas moins de deux jours et demi !



VEYRASSI : UN DES MEILLEURS TERRAINS FRANCAIS

L'entraînement des Barracudas se déroule tous les jours à Veyrassi ou Castelnaud. Chaque section a deux entraînements par semaine. L'enseignement des règles du jeu se combine au perfectionnement technique, travaillé en atelier. Courir, batter, lancer, recevoir, sont les quatre points cardinaux d'un sport qui nécessite vitesse, précision, rapidité, coup d'oeil et une concentration hors du commun. Certains lanceurs américains sont capables, à 18 mètres, de tirer sur une boîte d'allumettes et de l'atteindre selon un angle choisi. La qualité de l'enseignement dispensé au Club par cinq à six entraîneurs tout au long de l'année, a permis l'obtention d'excellents résultats. L'équipe phare des Barracudas, classée en Nationale 1B,

espère très prochainement atteindre le niveau Nationale 1A. L'équipe junior a remporté les Championnats de France en 1990 ; les cadets sont demi-finalistes en Championnats de France ; l'équipe féminine, championne de ligue du Languedoc-Roussillon accèdera en Nationale en 1991 ; l'équipe 2 des séniors est championne de ligue et championne inter-ligue. Subventionné par le District (100 000F en 1990), le Club de Montpellier s'entraîne à Veyrassi sur un terrain mis gratuitement à sa disposition par la Ville. Réalisé en 1989, ce terrain de haute qualité est un des meilleurs terrains français en stabilisé, l'un des rares surtout à répondre aux normes internationales permettant d'accueillir des compétitions de haut niveau. C'est à Veyrassi que s'entraîne le Centre National de Haut Niveau de Base-Ball, implanté à Montpellier depuis quelques années. Choisi par la Fédération pour le dynamisme de la Ville et les performances

de son équipe ainsi que pour des raisons climatiques, (le base-ball est un sport extérieur de beau temps) et géographiques (la proximité de l'Espagne et de l'Italie), Montpellier accueille ainsi plusieurs jeunes de 16 à 18 ans, recrutés parmi les meilleurs joueurs de France. Sur 18 joueurs en formation au Centre National, 9 appartiennent aux Barracudas, ce qui confirme le niveau de jeu du Club. La saison de Base-Ball débute au mois d'avril et se poursuit jusqu'au mois d'octobre en s'interrompant entre juillet et août. C'est l'occasion pour les amateurs d'assister aux entraînements en semaine ou aux matches organisés le dimanche à Veyrassi. La base de Castelnaud a mis au point une matinée ouverte tous les dimanches à 10 heures, afin de permettre à tous ceux que ce sport intéresse de se familiariser avec ses différentes techniques, dans un esprit de jeu, de détente et de loisirs.

UN SPORT OLYMPIQUE EN 92

Avec près de 130 millions de licenciés, le base-ball est le troisième sport au monde, pratiqué dans 78 pays, sur 5 continents. Codifié aux U.S.A. (c'est en 1850 que le terme base-ball apparaît pour la première fois), ce sport aux origines lointaines, amalgame de tous les sports de balle importés par les immigrants, popularisa à une certaine époque l'image d'une Amérique sportive et triomphante. Aujourd'hui dominé par les joueurs cubains, le base-ball devance la pratique du judo chez les japonais et suscite un intérêt croissant de la part de nombreux pays de l'Europe de l'Est, comme la Tchécoslovaquie et l'U.R.S.S. En démonstration à Los Angeles et Seoul, il sera discipline olympique à Barcelone en 1992. En France, il aura fallu attendre 1927 pour voir apparaître une fédération nationale. La grande époque des "américains à Paris" contribua peut-être au développement timide de rencontres, essentiellement organisées dans des clubs proches de la capitale. C'est dans les années 80 qu'a eu lieu le véritable élan populaire généré par des clubs dynamiques à Bergerac, Nice ou la région lyonnaise. Avec près de 400 clubs et 13 000 licenciés recensés en 1991, la France se situe environ au 4^e rang des nations européennes, après les italiens, les hollandais et les espagnols, aux côtés de la Suède, de l'Allemagne, de la Grande Bretagne et de la Belgique.

Veyrassi : un terrain aux normes internationales.

JOURNAL MUNICIPAL D'INFORMATIONS

• Directeur de la Publication : Raymond Dugrand • Rédaction : Direction de la Communication, Mairie de Montpellier, Tél. 67 34 70 00, poste 4469 • Edition, Régie Publicitaire : SEDIP COMMUNICATION, 1025, rue Henri-Beccarel, Bât. 17, Parc-Club du Millénaire, 34036 Montpellier, Tél. 67 64 64 90 • Conception, création, photocomposition, montage, photographie : CRIPP L.R., 1025, rue Henri-Beccarel, Bât. 6, Parc-Club du Millénaire, 34036 Montpellier, Tél. 67 64 71 88 • Impression : Offset Languedoc, Vendargues, Tél. 67 70 28 40 • Distribution : Delta diffusion : 16, av. de St-Exupéry, 34430 St-Jean-de-Védas, Tél. 67 47 11 68 • Dépôt légal : mars 91

Escassut
ESCASSUT

Les meilleures marques au meilleur prix
CHEMISIER 25, rue des Etuves
CHAUSSEUR 34000 Montpellier
HABILLEMENT

MEPHISTO
MARCHER EST UN PLAISIR
CIRCULATION ET COUSSIN D'AIR



RÉALISATIONS...
Créez votre bien-être sur
Montpellier et ses environs
VENEZ VISITER

"Les Jardins de l'Alhambra"
525, Av. de M. Teste - 34070 Montpellier
Tél. 67.75.31.28

PROTECH

Immeuble Synergie
Tél. 67 22 76 84 770, Av. Alfred-Nobel - Le Millénaire
Télécopie 67 22 76 78 34000 MONTPELLIER

**ALARME - VOL - INCENDIE - CONTRÔLE D'ACCÈS
INTERPHONE - VIDEO - TRANSMISSIONS
GESTION TECHNIQUE DE BATIMENTS**

LES JARDINS DE VANIERES

Habiter les Jardins de Vanières,
c'est privilégier une meilleure
qualité de vie.

groupe
Arcade

B.V. sur place : 2312, Bld Paul-Valéry - Tél. : 67 69 14 15

SOLEG

**SOCIÉTÉ
LANGUEDOCIENNE
D'ENTREPRISE GÉNÉRALE**

Entreprise de bâtiment
et travaux publics

Siège social
Route de Lodève - B.P. 42
34990 JUVIGNAC
67 45 46 47
Télécopie : 67 40 20 20

PREMIER LABORATOIRE
FRANÇAIS D'OPHTHALMOLOGIE
PREMIER CENTRE EUROPÉEN
DE RECHERCHE OPHTHALMOLOGIQUE

Notre recherche,
votre vision.

**LABORATOIRE
CHAUVIN**
Laboratoire CHAUVIN S.A. Parc Euromédecine - 108, rue de la Galère
34117 - 34000 Montpellier Cedex - Tél. : 67.63.41.13

Rapport qualité - prix exceptionnel
Financement P.A.P.

**RESIDENCE
LES LAVANDINS**
Rue du pas du loup 34000 Montpellier

VOTRE APPARTEMENT 2, 3 ou 4 PIÈCES
avec terrasses spacieuses
DANS PETITES RESIDENCES
PROCHES DU CENTRE VILLE

CHARGES REDUITES

Le Castelet - 211, rue Marius Carrié
34080 Montpellier
67.75.46.11

SOFAP

Promoteur - Constructeur
vous propose à Montpellier :

1 Le Mail Jacques Cartier à Antigone Sud :
Bureaux et appartements de
standing (T1 au T5) avec grandes terrasses

2 Le Mas de Belvezet à Ste-Odile :
Appartements de standing (T1 au T5)

SOFAP
L'INNOVATION IMMOBILIÈRE

Siège Régional : 91 54 90 70
Bureau à Montpellier : 67 69 74 71

District de
l'Agglomération
de Montpellier
Ville de Montpellier
Z.A.C. EXTENSION
DU PARC EUROMÉDECINE

**RÉUNION
PUBLIQUE DE
CONCERTATION**

Le vendredi 29 mars 1991 à
18 h, à la Maison pour Tous
Léo-Lagrange, salle polyvalente,
La Paillade, se tiendra
une réunion publique de
concertation avec exposition,
présidée par M. Patrick
GENESTE, Président de
Montpellier LR Technopole,
sur le projet d'extension de la
Z.A.C. Parc Euromédecine
sur le territoire de la Ville de
Montpellier.

CPD
ouverture
plomberie
entretien
dépannage

Couverture :
Charpente-bois - Zinguerie - Tuites,
Cheminées, Isolation.
Plomberie :
Sanitaire, Chauffage thermique.
Entretien :
Chaudière, Compteur d'eau, etc.
Dépannage : Divers

60 rue de Fontcouverte
34070 MONTPELLIER 67 42 28 00

L'IMMOBILIER

Sous tous
les angles,
une vision
de l'activité
immobilière à
Montpellier, Nîmes
et dans la région.
Chaque mois
chez votre
Marchand
de
Journaux.

MONTPELLIER NOTRE VILLE

AGENDA

Kleist

TQM Michel Touraille
L'évocation en neuf tableaux de l'itinéraire
singulier qui conduisit de 1799 à 1811, "un
sommambule tragique dans une Prusse
tendue, une Europe essorée". Auteur dra-
matique et écrivain allemand, Heinrich Von
Kleist, contemporain de Goethe et de
Schiller connut les affres de l'insuccès, de
la maladie et de la misère avant de se don-
ner la mort avec sa compagne Henriette
Vogel. Michel Touraille met en scène la
poésie noire de Jean Grosjean : "pas de
pathos, chaque réplique est chargée de
sens, de sensation. La poésie nous jette
au-delà du psychologique dans l'outre-
mesure, "le lieu sans fin de la toute liberté".

Du 6 au 16 mars 1991
au Théâtre de Grammont
Salle de répétitions
Renseignements : T.Q.M. : 67 66 26 46

Trafics d'Images

Dans le cadre du cycle de réflexion sur
l'Image, organisé par la Médiathèque
Gutenberg et animé par l'Institut de
Recherches sur l'Image en Mouvement,
"Trafics d'Images" sera animé par Henri Tal-
vat, Conseiller Municipal délégué au Pôle
Antenna : une promenade fascinante dans
le monde des trucs et des effets spé-
ciaux.

21 mars 1991 à 18 h
Auditorium du Musée Fabre

**Orchestre
Philharmonique
de Montpellier**

R. Strauss : Sextuor, Clair de Lune et
scène finale de "Capriccio".
Ermano Wolf Ferrari : Le secret de
Suzanne - Opéra en 1 acte - version
concert
Direction : Uwe Mund
Vendredi 1^{er} 1991 - 20 h 30
Dimanche 3 mars 1991 - 17 h 00
Mozart : Cantate maçonnique KV471
Suppe : Requiem
Direction : Massimo de Bernart
Vendredi 29 mars 1991 - 20 h 30
Dimanche 31 mars 1991 - 17 h 00
Opéra-Berlioz

**Ciné-Club
Jean Vigo**

Jeudi 14 mars à 20 h 30
Beat the Devil
(Plus fort que le diable) - John Huston
Jeudi 28 mars à 20 h 30
L'homme tranquille - John Ford

Musée Fabre

Les Rendez-Vous de mars
• Expositions temporaires : "Le Pas-
tel". Collection du Cabinet des dessins
(mezzanine niveau 4)
• Visites guidées à thème : "La
Faïence". Samedi 2 mars
• Conférences et débats : "Le Compa-
gnonage, conservatoire des techniques et
instruments de progrès", par Philippe Bot
et Jean-Pierre Ferrand, compagnons.
Mardi 6 mars
- "Les animaux dans l'art" - 6-13-20-27
mars
• Vidéo :
"Bernard Buffet". Ce document de 52 mn
est projeté pendant tout le mois de mars
dans l'auditorium du Musée, le mercredi et
jeudi. Sur demande à l'accueil.

**La Tragédie
Comique**

Sur le thème, cher à Diderot et Piran-
dello, de l'acteur et du personnage, Yves
Hunstad brode avec bonheur, jouant de
tous les codes, artifices et dévoilements.
Fruit d'un an et demi de travail d'improvisa-
tion, "La Tragédie Comique" est un hymne
au mensonge théâtral.

Les 20, 22, 23 et 25 mars à 20 h 45
Jeudi 21 à 19 h
Dimanche 24 à 18 h
Grammont

**Jeudis
de Celleneuve**

L'ensemble vocal Claire Garrone et
l'Atelier de musique ancienne de Montpel-
lier (AMAM) présentent un programme
choisi de chant choral avec des oeuvres
de Carrissini, Schutz, Weckmann.
Eglise Sainte-Croix de Celleneuve
21 et 22 mars à 21 h.

Artothèque

Galerie St Ravy Demangel
Exposition de sculptures de Marcel Robe-
lin

25 février - 23 mars
Exposition de peintures de Boulay
25 mars - 20 avril
Galerie d'Art Graphique
Exposition de dessins de Clarbous
mois de mars

**Concours
International
d'Accordéon**

Le 25^e Concours International d'Ac-
cordéon qualifiant aux finales des
concours nationaux et sélectionnant aux
coups mondiaux, aura lieu au Centre
Rabelais, les 16 et 17 mars de 8 h à 11 h 30
et de 14 h à 19 h. Un grand gala de variétés
sera organisé dans le cadre de ce
concours, le samedi 16 mars à 21 h, tou-
jours au Centre Rabelais.

L'entrée gratuite se fera sur cartes
d'invitation à retirer au café de l'Esplanade.
Renseignements : Accordéon Club
tél : 67 60 73 49 - M. Benezeth

**Le Neveu
de Wittgenstein**

La pièce de Thomas Bernhard
raconte l'histoire d'une amitié entre le nar-
rateur et Paul Wittgenstein, neveu du philo-
sophe Ludwig Wittgenstein. L'écrivain
autrichien y affirme sa maîtrise, son style,
ses tics, ses drôleries et sa méchanceté
légendaire. On y découvre non seulement
le bréviaire des années quatre vingt mais
une raison d'aimer, d'écrire et de survivre.

Les 5, 6, 8 et 9 mars à 20 h 45
Jeudi 7 à 19 h
Dimanche 10 à 18 h
Grammont

Le Bolchoï à Montpellier
8 et 9 mars à 20 h 30
10 mars à 15 h.
Opéra Berlioz

Parallèles

Oliver Widmer
Ce jeune baryton de 25 ans, né à
Zürich, interprète "La Belle meunière" de
Schubert. Malgré sa jeunesse, il possède
un art du chant qui devrait faire de lui très
vite, l'égal des plus grands mélodistes alle-
mands.

5 mars à 20 h 30 - Salle Molière
Haydn Trio de Vienne
Considéré comme l'un des meilleurs
trios avec piano du monde entier, le Haydn
Trio, fondé il y a plus de vingt ans, interprète
Haydn, Mozart, Beethoven.
Heinz Medjimorec, piano
Michael Schnitzler, violon
Walter Schultz, violoncelle
23 mars à 20 h 30 - Salle Molière

culture

Théâtre Iséion

• "Lettres et Dialogues de Platon"
Compagnie des Amis de Platon
7 mars à 15 h et 21 h
8 mars à 15 h
• "A propos du Bolchoï"
Exposition, photos, films
8, 9 et 10 mars

Le Bolchoï à Montpellier
8 et 9 mars à 20 h 30
10 mars à 15 h.
Opéra Berlioz



Théâtre d'ombres et de marionnettes

Organisées par le Théâtre de Mathieu, du 2 au 17 mars. Les "Rencontres Théâtre
d'ombre et de marionnettes" accueillent sur trois théâtres de Montpellier (Théâtre de
Grammont, Nouveau Théâtre et Centre Culturel du Languedoc-Théâtre Lakanal) huit
compagnies françaises et étrangères (dont le Teatro Gioco Vita venu d'Italie), pour 24
représentations de neuf spectacles différents.

Théâtre Lakanal	Nouveau Théâtre	Grammont
• Le Roi Midas	• Capitaine Scorf	• Songe d'une nuit d'été
• Le tigre aux contes	• La Poésie	• Pescetopococodrillo
• Le Roi des Bons	• Faust	Du 14 au 17 mars
• Le Conte chaud et doux des chaudoudoux	Du 12 au 17 mars	tél : 67 64 14 42
Du 2 au 10 mars	tél : 67 58 64 76	
tél : 67 79 65 51		

LE CHEVALIER A LA ROSE



Elizabeth Schwarzkopf une
"maréchale" inoubliable
(1956)

"E" n trois après-midi bien calmes, j'ai
rédigé le canevas complet, tout frais d'un
opéra joyeux et comique marqué dans les
personnages et les situations". C'est en
ces termes que le dramaturge et poète
Hugo Von Hofmannsthal écrivait dans
une lettre adressée à Richard Strauss, la
première version du livret du "Chevalier à
la Rose". Cinquante cinq lettres plus tard,
en septembre 1910, grâce à une collabora-

tion étroite menée sur un tempo endiablé,
l'intrigue s'était développée idéalement en
trois actes, l'ouvoyant entre Molière et
Beaumarchais et retrouvant l'esprit des
comédies légères du XVIII^e siècle. Assez
fin et cultivé pour comprendre que la musi-
que peut aller plus loin que les mots, Hof-
mannsthal écrivit un livret conforme aux
exigences de Strauss tout en lui présen-
tant l'allure et l'ampleur d'une pièce de
théâtre authentique. Dominé par le per-
sonnage mélancolique de la Maréchale,
"Le Chevalier à la Rose" est situé dans la
Vienne de Marie-Thérèse. Retardant la
maturité en s'éprenant d'un amant jeune,
la Maréchale finit par s'incliner avec élé-
gance devant les lois de la jeunesse et de
l'amour. Entre-temps, elle réussit à déjouer
les machinations d'un baron qui veut s'of-
frir une "jeunesse" et fait triompher la pas-
sion en lui préférant les voies de la sa-
gesse et de la raison. Oeuvre subtile et
pleine de finesse, "Le Chevalier à la Rose"
alterne les moments méditatifs et les
scènes animées. Ces variations de tempo
où duos et trios s'enchaînent avec bon-
heur, renforcent la cohérence et l'efficacité
de cette comédie morale merveilleuse-
ment mise en musique.

20, 22, 26 et 28 mars à 20 h
24 mars à 15 h
Opéra Comédie

Tout ce qui est à nous est à vous.

Pour que vos publications aient la qualité
et l'impact qu'elles méritent,
pour que les coûts et les délais soient maîtrisés,
nous y consacrons
tout notre savoir-faire,
toute notre expérience,
tous nos moyens techniques.

Pour le service de nos clients,
tout, c'est juste assez.

SEDIP EDITION

*Impression
passion*

Appelez-nous pour nous faire part de vos projets de plaquettes,
brochures, journaux d'entreprise, guides, répertoires, mailings.
Ou bien passez nous voir. Nous en parlerons devant un café...

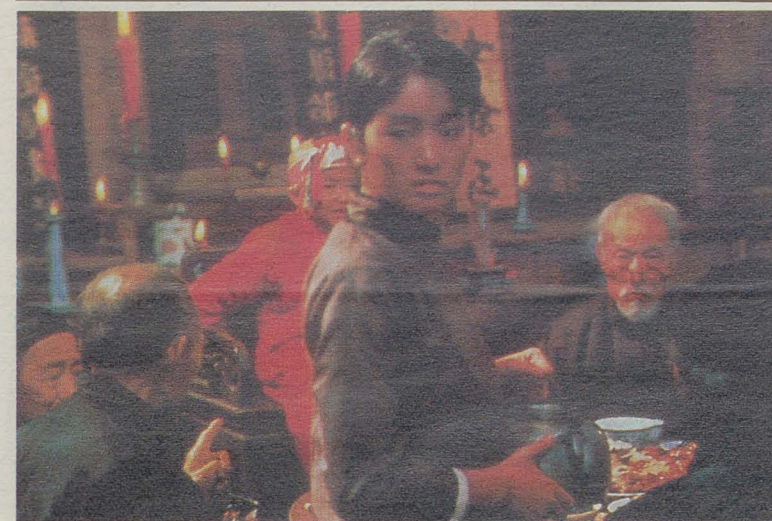
N° Vert 05 36 18 40

APPEL GRATUIT

SEDIP COMMUNICATION LANGUEDOC-ROUSSILLON - Parc-Club du Millénaire - Bât. 17.01-1025, rue Henri-Becquerel
34036 MONTPELLIER Cedex 1 - Tél : 67 64 64 90 - Fax : 67 65 30 97

MONTPELLIER NOTRE VILLE

7^e FESTIVAL DU FILM CHINOIS



Du 1^{er} au 10 mars 1991, le 7^e Festival du Film Chinois rend hommage au peuple de Chine, à ses créateurs et ses artistes qui travaillent plus que jamais dans des conditions difficiles. Projections, rencontres, expositions, permettent de mieux cerner un pays riche de sa complexité...

Nous sommes sans illusion : si la Chine n'est plus à l'ordre du jour, elle n'a guère changé depuis que, l'an dernier à la même époque, nous nous demandions, devant le recul du processus de démocratisation et la repression qui s'abattait sur le Printemps de Pékin, si nous devions continuer notre Festival. A l'heure qu'il est, les portes se referment sur les dissidents, les Seigneurs de la guerre sont encore au pouvoir, et il en coûte 7 ans d'emprisonnement à un vieux défenseur des droits de l'homme d'avoir crié bien haut ses espérances...

La normalisation et le nouvel ordre rendent difficile les élans artistiques. Il faut saluer créateurs, artistes et réalisateurs qui de Pékin, de Taïwan ou d'ailleurs évitent de sombrer dans la grisaille officielle ou le clinquant du film "tiroir-caisse". C'est à eux que nous dédions notre 7^e Edition du

lier, et invité cette année pour notre Festival,

- une approche du cinéma de Taïwan avec une dizaine de films parmi lesquels les oeuvres de Hou Hsiao Hsien, le plus talentueux des réalisateurs de Taïpei,

- une rétrospective historique, cette année consacrée au cinéma des années 40,

- un regard occidental sur la Chine Populaire au travers des 4 films dont, Retour place Tien-Anmen, documentaire français de FR3, sur les mois qui ont suivi la sanglante repression de Juin 1989.

Ainsi n'oublions nous pas l'histoire ; ou plutôt l'actualité. Et si le rôle d'un Festival est bien d'abord et avant tout de montrer des films, nous ne perdons pas de vue notre double objectif :

- présenter au public une Chine complexe et riche de sa complexité,



Festival du Film Chinois.
Il tournera autour de 5 pôles :

- un éventail des dernières productions des studios de Chine Populaire, de Taïwan ou de Hong-Kong, pour la compétition du Panda d'Or 1991,

- un hommage rendu à Wang Jin, primé l'an dernier par le public de Montpel-

- rendre hommage à quelques uns de ces réalisateurs qui travaillent plus que jamais dans des conditions précaires ou dangereuses. Merci à eux.

Geneviève DROZ,
Conseillère Municipale,
Présidente de l'Association
du Film Chinois

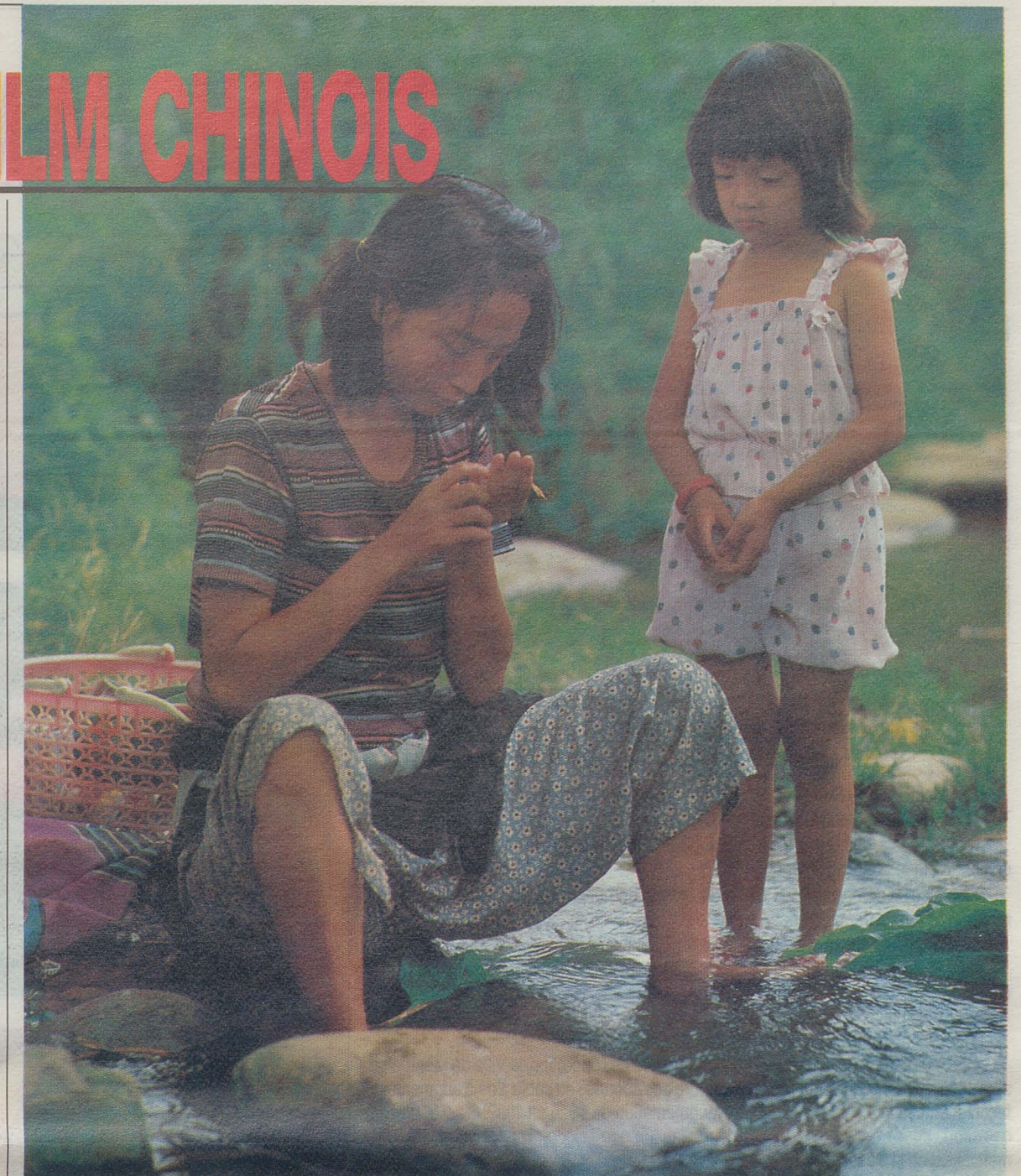
MANIFESTATIONS ANNEXES

Expositions - Photo -

- "Les 30 familles" - Gao Yuan.
- Galerie Angle (Corum).
- Exposition photos de Beb Philip (Salle Rabelais)

- "Cheng Du printemps 89"

par J.M. Caracci
bistro Diago - La Paillade.
Pour tous renseignements :
67 34 73 78



"LES 30 FAMILLES"



Réfugié à Paris depuis juillet 90, Gao Yuan, vivait et travaillait dans le Sichuan, la plus grande région de Chine. Parallèlement à son travail de photographe et picture editor à la Maison d'Art du Sichuan, il avait entrepris avec son ami écrivain Wei Zhi Yuan de réaliser un projet intitulé, les "30 familles". En suivant depuis 1987 ces familles dans leur quotidien, ils se proposent de montrer les changements qui se produisent aujourd'hui dans la société chinoise, et ce, à travers le microcosme de la cellule familiale. "Les 30 familles" que nous avons choisies sont représentatives de ce que l'on trouve en Chine : chacune a sa propre histoire. Nous espérons que notre travail aidera ceux qui cherchent à comprendre notre pays.

Co-produite par la ville de Montpellier et la ville d'Issoudun, cette exposition de 60 photographies est accueillie par l'Espace Photo Angle au Corum en attendant son installation prochaine au Pavillon Populaire.

Du 26 février au 6 avril 1991
Galerie Angle - Corum
Tél. : 67 60 43 11



LE CABLE, LA TELE QUE J'AIME QUAND JE VEUX



Officialisation des accords passés entre la ville de Montpellier, représentée par Henri Talvat, France-Télécom et Téléservice, le 24 janvier, pour la mise en service de 3 canaux supplémentaires.

La Ville de Montpellier ne peut que se réjouir des nouveaux accords conclus avec Téléservice Languedoc-Roussillon et France Télécom.

D'ores et déjà, on peut dire que Montpellier, 1^{re} ville à avoir été câblée intégralement en fibre optique, a gagné son pari.

La phase de démarrage du Plan Câble est loin derrière et on s'emploie maintenant à mieux satisfaire la demande des abonnés.

C'est dans cet objectif que de nouvelles actions sont engagées :

augmentation du nombre de canaux et mise en place de nouveaux programmes thématiques ;

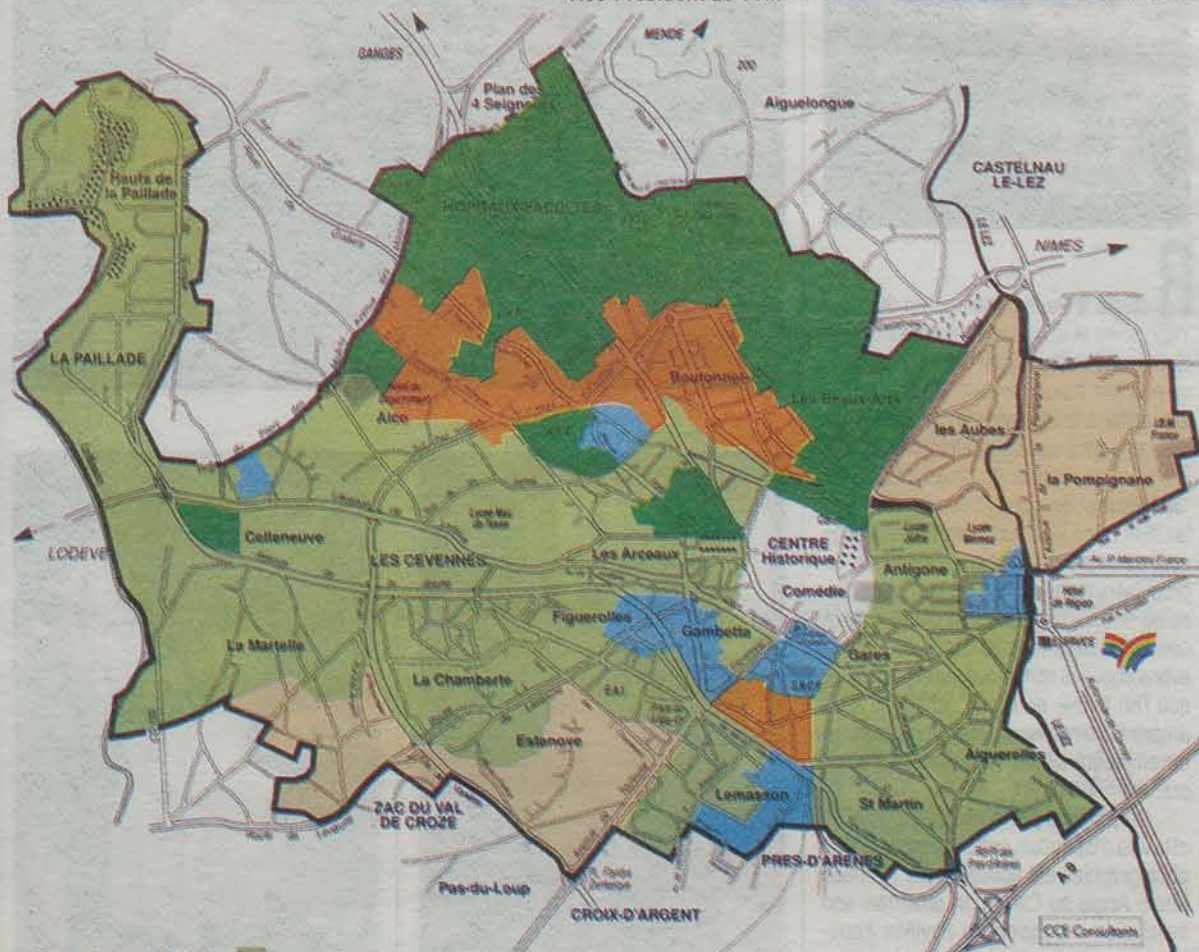
- mise en place d'une "télévision à la carte" ;
- évolution vers la Télévision à Haute Définition (TVHD) ;

Grâce à l'action concertée des trois partenaires de l'opération, la Ville de Montpellier sera intégralement câblée en 1994. Le nombre des abonnés au câble a déjà augmenté de façon spectaculaire : on a constaté une augmentation de 63 % en 1990. C'est le résultat des efforts concertés de construction du réseau (France Télécom) et des efforts de commercialisation (Téléservice).

Il reste maintenant à poursuivre ces efforts, et c'est dans la bonne entente entre la Ville, France Télécom et Téléservice que réside le succès de l'opération. Deux orientations sont actuellement à l'étude : la diversification des tarifs et le câblage collectif.

L'enjeu est d'importance pour les habitants de Montpellier : grâce à cet outil de haute technologie, ils pourront tous accéder à une plus grande diversité culturelle et devenir à la fois des citoyens du monde et de leur cité.

Henri TALVAT,
Conseiller Municipal
délégué au Pôle ANTENNA
Vice-Président de TVM



Quartiers câblés ■
Quartiers câblés en 1991 ■ 1992 ■ 1993 ■ 1994 ■
Quartiers câblés au-delà de 1994 □

NOUS REPONDONS A VOS QUESTIONS

Mon téléviseur n'est pas récent, puis-je quand même recevoir la Télévision par câble ?

Sans problème, puisque tous les téléviseurs peuvent être raccordés au réseau Câble quel que soit le modèle ou la marque. Un sélecteur de programmes muni d'une télécommande vous sera proposé si nécessaire.

Quel est le coût d'un abonnement ?

Le coût de votre abonnement varie en fonction du service que vous choisissez. Contacter Téléservice au 67 65 67 65 qui vous apportera tous les renseignements complémentaires.

Quels sont les avantages de la Télévision par Câble ?

Elle vous offre un véritable choix de programmes parmi des chaînes nationales, étrangères ou thématiques portant sur : sport, musique, cinéma, reportages, jeunesse, culture... Elle vous assure une qualité d'images et de son exceptionnelle et ce quelle que soit votre situation géographique et les conditions climatiques. Elle vous permet de bénéficier des progrès technologiques et vous affranchit de systèmes de réception multiples.

Je suis un particulier, je construis ou je rénove mon habitation individuelle, que dois-je prévoir pour la Télévision par Câble ?

Une gaine technique supplémentaire doit être posée entre l'habitation et la limite de propriété pour toutes informations complémentaires, contacter France Télécom au 67 34 37 81

J'habite un immeuble dans une zone câblée, puis-je être raccordé au réseau ?

Oui si le pré-câblage de l'immeuble est réalisé. Une plaque apposée dans le hall vous renseignera sur ce point. Dans le cas contraire, ces travaux ne pouvant être réalisés qu'avec l'accord du syndic ou du gérant de la copropriété, renseignez-vous auprès d'eux pour savoir s'ils ont donné leur autorisation.

Je souhaite être renseigné sur les programmes de la Télévision par Câble ?

Consulter Téléservice au 67 65 67 65.
Je souhaite être raccordé au réseau de la Télévision par Câble, que dois-je faire ?

Consulter Téléservice au 67 65 67 65.