



# Montpellier

## Notre Ville

N°239  
MAI 2000

JOURNAL D'INFORMATION MUNICIPALE



# Le pain

vedette  
des journées de  
l'environnement  
**2000**

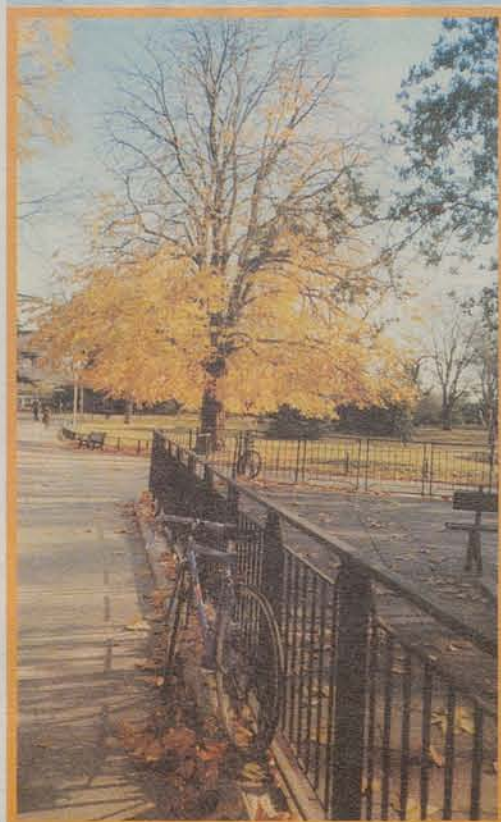
(5-9 juin)

*Emile Guinard, boulanger à Montpellier*

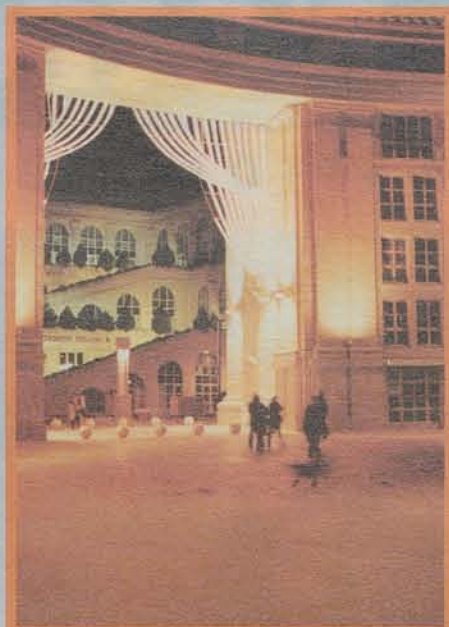


# "Vous aimez Montpellier"

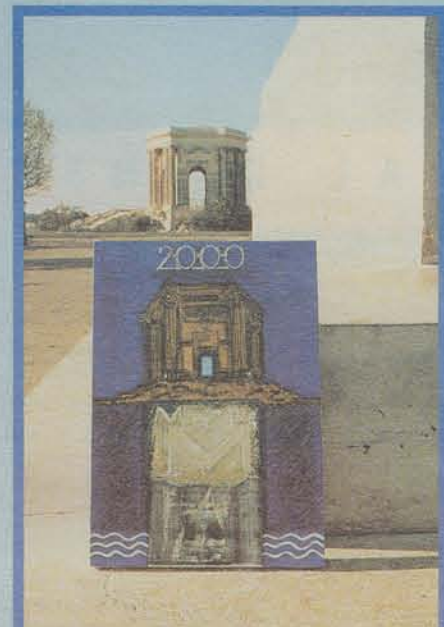
## Les lauréats du jeu concours "spécial an 2000" (suite)



Michel Payros  
L'esplanade à vélo



M. Rafighi  
Lever de rideau sur Antigone



Claudine Fernandez  
Le Peyrou en peinture



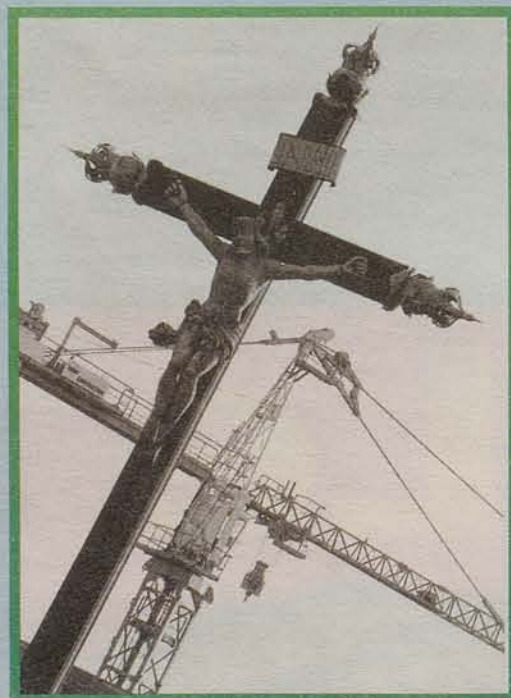
M. Wedler  
Coucher de soleil sur la ville



Dominique Hanche  
Le diable en tête, à l'angle de la rue de la Méditerranée et quai du Sauvage



Alain Jouffray  
La blanche Comédie



Joackim di Dio  
Croix et grues mêlées

Charles Kalifa  
Ode à ma ville

MONTELLIER, NOTRE VILLE, TON MAJESTUEUX NOM  
OPERE UNE MAGIE QUI DEVIENT UN CREDO :  
NOUS AIMONS TA BABOTE, TA GARE, TON ECUSSON  
TON PEYROU SI ROYAL, TES ARCEAUX, MONUMENT  
PUR, TON LEZ, RENOVÉ, BORDE SI BEAU, DU COUP,  
ET L'ESPLANADE, CHAMPIONNE D'EUROPE, ET ANTIGONE,  
LE POLYGONE OFFRANT SON HUPPE ATTIRAIL,  
LES TROIS GRÂCES ACCUEILLANT LE BEAUTYMMAY SUR RAIL,  
IL Y A TANT A VOIR QU'ON TE PARCOURT, RAVI,  
ET LES TOURS PALLADIENNES, LE CORUM, LA PISCINE...  
RAVIS-NOUS TOUJOUR PLUS EN 2000, MONTELLIER...

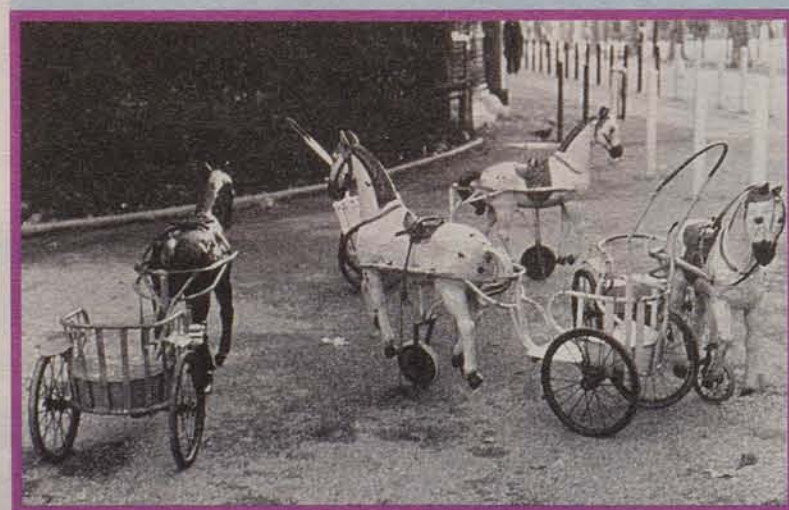
Paul Terrasson  
Jaurès sur sa place

Un rideau se soulève et siffle un coup de feu !  
Tombe la tête blonde et l'espoir pacifiste  
Au café du Croissant. Dehors un extrémiste  
Fuit, disparaît au loin. La Guerre est là sous peu.

Jaurès assassiné c'est le prix monstrueux  
A payer par celui qui se bat et persiste  
Depuis plus de vingt ans contre un monde égoïste  
Axé sur le profit et sourd au malheureux.

Ta conduite et ton verbe à l'or philosophique  
Ont rassemblé les cris de ceux qui revendiquent.  
Que nous aide Jaurès, rien ne viendra du ciel !

Aujourd'hui ta statue en bronze est sur sa Place  
Parmi nous, de plain-pied. Alors quand on y passe,  
On peut croire marcher à son bras fraternel.



Christine Mraz  
Les petits chevaux de bois

Le spécial quatre pages de Montpellier Notre Ville du mois d'avril vous a permis de connaître le nom et les œuvres des dix premiers lauréats de notre jeu concours "spécial an 2000".

Ce mois-ci, nous vous proposons de découvrir les photos et textes de quatorze autres participants, rivalisant tous par leur sens artistique, leur sens de la propos ou leur sens de l'humour.

Aux mois de juin et juillet, nous vous convierons à poursuivre la visite de l'exposition qui vous fera découvrir Montpellier sous d'autres angles encore...



Nicole Villaret  
L'astre et le Roi soleil



Etienne Renaud  
Vertigineux Antigone  
(octobre 98)



Danielle Terenziani  
Platanes gonflés à bloc (protection des arbres, avenue Buisson-Bertrand pendant les travaux du tramway en octobre 1999)

Alex Clergues  
II. Vues du Peyrou

En toutes choses ma ville se tient un peu à l'écart. Elle ne laisse pas tremper ses pieds dans l'eau, comme ses grandes voisines méditerranéennes Marseille ou Barcelone. Elle n'en a d'ailleurs ni la taille, ni l'exubérance. Elle ne copie pas, non plus, l'austérité sévère des bourgs cévenols. Sa tête n'est pas montagnarde ni ses rêves mystiques.

Plus mesurée, elle se love dans une plaine que dominent faiblement les quatre cents mètres du Pic Saint-Loup. Ce dernier fait ici figure d'Himalaya, bien que, par temps clair (c'est à dire le plus souvent), on puisse entrevoir les lignes autrement imposantes des Cévennes sinuées. Mais la seule élévation que connaisse ma cité ce sont les jardins du Peyrou et en dépit de leur altitude médiocre - une dizaine de mètres - on les qualifiait naguère de "montagnes des pauvres". Au demeurant, il y avait moins d'ironie dans cette appellation cocasse que dans la reconnaissance populaire. On venait y trouver l'ombre dispersée par les frondaisons de ses immenses platanes ou, le soir tombant, la fraîcheur d'une brise chargée de toutes les senteurs marines.

Car ces jardins sont aussi, tous les jours, un balcon sur le large et certaines nuits d'été on peut y voir les lumières de la côte s'allumer pour se briser aussitôt en myriade de lueurs scintillantes sur une mer pareille à un miroir mouvant. L'obscurité se trouve alors de mille feux lointains comme si ma ville, en dormant, rêvait aux aurores prochaines.

Son coucher n'en est que plus superbe quand le soleil incendie longuement les crépuscules donnant à l'horizon l'aspect d'une flamme figée dans un éternel flamboiement. Pourpres ou violets profonds dessinent alors dans les cieux la marche majestueuse du Temps, sans souci de nos horloges aux rythmes trépidants. On s'y laisserait facilement chavirer l'âme, si la statue équestre de Louis XIV ne semblait boudier le spectacle. Depuis des siècles, le Roi-Soleil tourne le dos au couchant en désignant d'un bras arrogant un improbable orient. Au déclin

du jour, quand l'horizon s'éclaire somptueusement, le Maître indique avec grandiloquence un ciel vide de tout astre...

On se gardera d'y voir une leçon léguée à la postérité mais je sais mes concitoyens assez ondoyants avec l'autorité lointaine

pour user, quand il le faut, d'une saine circonspection. Leur indépendance d'esprit, ils la doivent, d'abord, aux suzerainetés multiples et concurrentes qu'ils ont su se donner. Comte et Evêque, Roi de France ou d'Espagne... à la vérité, je ne suis pas loin de leur faire crédit d'un esprit de cohabitation avant l'heure.

C'est pourquoi le Peyrou est à mes yeux une assez bonne image de cette cité qui aime la mesure tout en appréciant la grandeur dans la nature et dans les êtres. Ni tout à fait végétal, ni complètement minéral, il permet d'entreapercevoir une mer, toujours étale à cette distance et des sommets peu écrasants car simples contreforts de lointains massifs. Moins secret que le Jardin des Plantes qui lui fait un pendant discret, moins extraverti que la Comédie où chacun doit de se montrer, il réalise un accord qui de nos jours paraît tenir du miracle : celui de confondre dans un même lieu toutes les générations et toutes les classes : enfants jouant avec leurs mères, étudiants lisant sagement, jeunes gens vaguement en attente d'une bonne fortune, juristes entre deux Palais, graves vieillards méditant sur une existence bien courte, désœuvrés y trouvant une provisoire sérénité... Tous s'y croisent sans arrêt jusqu'au soir et la fermeture des grilles.

Pudiquement couverte par le noir manteau de la nuit, une autre vie s'éveille alors, parfois, dans les allées propices à tous les excès, toutes les misères, tous les canulars, aussi. Je me souviens, il y a bien des années, d'une bande de carabins exposant leurs corps blanchâtres à la clarté lunaire avant de barbouiller la statue du vieux roi de quelques piteuses calligraphies à la hâte. En ces temps, la nudité mêlée des filles et des garçons était encore une immense provocation et je n'étais qu'un enfant. Pourtant je n'en fus pas offusqué le moins du monde. J'y vis, au contraire, comme une promesse immense de liberté future.

Je ne savais pas, à l'époque, que notre jeunesse a toujours été suffisamment remuante pour inquiéter les notables et qu'elle puisse, sans doute, dans cet instinct libertaire et un tantinet querelleur sa resplendissante fraîcheur. Nos belles arrachèrent d'ailleurs au moralisme de Rousseau, ébaudi devant tant de grâces, un hommage appuyé à l'incomparable beauté de nos jeunes filles. Le contempteur du vice social trouva donc bien des vertus à l'apparence aimable de nos arrière-grands-mères. Que ne dirait-il aujourd'hui, où se retrouve dans nos murs une multitude charmantes aux origines diverses ? Boubou, sari, djellaba et surtout

jean universel s'y rencontrent plus souvent que la coiffe languedocienne.

On voit passer ces belles dans la grande allée centrale ou lisant à l'ombre des platanes mais plus rarement, seules, dans ce qu'il est convenu d'appeler les allées basses. De temps immémoriaux, celles-ci ont plutôt vocation d'accueillir les amours débutantes. Elles y trouvent un havre d'autant plus discret que par une de ces habitudes aussi étranges que spontanées, peu de gens les empruntent. Comme interdite au seuil d'un espace sacré, la population se détourne pour respecter ce temple en plein air où la jeunesse balbutie ses hommages à Vénus. Parfois des musiciens ou des pratiquants de sports exotiques s'y donnent rendez-vous mais, eux aussi, se cartonnent, le plus souvent, aux extrémités du jardin, celles qui regardent fuir les grandes enjambées des Arceaux.

Depuis un demi-siècle que je fréquente le Peyrou, au gré de mon humeur et de mon emploi du temps, j'y viens toujours avec une émotion particulière. Oh ! Rien de spectaculaire. Seule m'habite la certitude d'y passer un moment d'agréable tranquillité et, peut-être d'y faire des rencontres pittoresques ou émouvantes. Le jardin est pour moi une Agora esquissée où le contact est moins verbal que visuel. Ou plutôt, car nous sommes ici au cœur d'une ville subtile plus tempérée que son climat, un lieu où la parole s'apprivoise d'abord dans l'échange du regard, dans la posture du corps et, plus que tout, dans l'indicible, profond et fugitif sentiment d'être ensemble chacun, en cet instant, à la bonne place.

A l'autre bout de l'Europe, il y a plusieurs siècles, un esprit épris d'indépendance professait que la vie n'est tissée que de rencontres. Bonnes ou mauvaises. D'elles et d'elles seules viennent la joie ou la tristesse. Humains, nous avons besoin de nos frères humains et d'éprouver avec eux, pour eux, contre eux, amour, amitié, colère, admiration, dédain et, en un mot, toute gamme des sentiments. En ménageant, dans leur ville, des esplanades et un jardin tel le Peyrou, nos aïeux ont inscrit dans la pierre cette parole de Spinoza. Mieux ! Ils lui ont offert un espace pour se réaliser et ménager dans nos existences ce nécessaire hasard des rencontres. Celui qui fonde les futurs véritables. Un avenir plus solide que les tendres pierres de Castries profanées par le temps puisqu'il se construit sur ce qu'il y a de plus grand et de meilleur : le désir de vivre ensemble.



### "Aides" cherche des familles d'accueil

Aides Languedoc-Méditerranée, association de lutte contre le sida, décline son action en quatre points.

• **Soutenir** : en défendant la dignité et le droit des personnes atteintes par l'infection à VIH et en mettant en place des formes concrètes de solidarité.

• **Informar** les personnes les plus vulnérables, les personnes touchées, le grand public et les professionnels de santé pour enrayer l'épidémie de sida.

• **Alertar** : Aides témoigne de son action de terrain et sensibilise les partenaires médicaux, sociaux ou les pouvoirs publics face aux problèmes liés à l'infection à VIH.

• **Mobiliser** : en rassemblant des volontaires formés qui luttent bénévolement contre le sida dans un esprit de tolérance, d'entraide et de confidentialité.

L'association souhaite aujourd'hui développer son service de soutien pour les personnes séropositives et cherche des familles d'accueil supplémentaires.

Vous habitez seul(e) ou à plusieurs (couple, communauté, avec ou sans enfant), en ville ou à la campagne, dans un rayon de 100 kilomètres autour de Montpellier, vous pouvez accueillir en séjour temporaire de ressource les personnes séropositives qui traversent des moments difficiles. Il s'agit de leur offrir une écoute, un dialogue et un soutien dans votre espace de vie. Les frais de nourriture et d'accueil sont remboursés.

Si vous vous sentez concerné(e) par cette forme de soutien et de solidarité au quotidien, venez nous rejoindre en qualité de famille d'accueil.

**Renseignements :** S. Paul et M-L. Aracil Aides Languedoc-Méditerranée 8, place Roger Salengro 34000 Montpellier Tél. 04 67 34 03 76



Henri Gastaldi

## RESTOS DU CŒUR

### Activité non-stop pour les Restos du Cœur

541 700 repas ont été distribués à Montpellier pendant la campagne d'hiver. Et pour les plus défavorisés, cet été le service continue !

1 316 467 repas à 5500 familles, soit 15 500 bénéficiaires. Mille trois cent tonnes de produits auront été acheminés depuis l'entrepôt départemental vers les 27 centres de distribution.

A Montpellier cela représente 541 700 repas, pour 6370 bénéficiaires correspondant à 2550 familles.

Il est très dur de dire à ceux qui fréquentent les Restos : "à partir du 25 mars, on ne vous servira plus." C'est pourquoi Henri Gastaldi, président des Restos dans l'Hérault, et son équipe ont décidé d'organiser une "inter-campagne" là où ils disposaient de locaux mis à leur entière disposition, notamment par la ville de Montpellier ou l'ACM. Depuis le mois d'avril, et jusqu'en novembre prochain, les familles les plus défavorisées parmi les défavorisées pourront y recevoir un panier repas de dépannage représentant trois repas par bénéficiaire.

D'autre part, un relais bébés est ouvert au centre de l'Escoutaire pour accueillir des familles avec des enfants de 0 à 18 mois, tous les vendredis de 9h à 11h.

#### Les 5 centres ouverts cet été

- **La Pallade - Centre la Margelle**  
Jeudi de 9h30 à 11h  
Tél. 04 67 03 16 01
- **La Chambrerie - Centre Marcel Pagnol**  
Jeudi de 9h30 à 11h  
Tél. 04 67 27 36 28
- **Saint-Martin - Centre l'Escoutaire**  
Mardi de 9h30 à 11h  
04 67 64 74 68
- **Petit Bard - Centre François Villon**  
Jeudi de 9h30 à 11h  
Tél. 04 67 75 68 70
- **Aiguelongue - Centre Aiguelongue**  
Vendredi de 9h30 à 11h  
Tél. 04 67 02 46 12

## "A cœur ouvert"

A deux pas de la cathédrale Saint Pierre, les bénévoles de l'association "A cœur ouvert" accueillent tous ceux qui ont besoin de parler à quelqu'un



De nombreuses institutions et associations pratiquent la solidarité active en direction des Montpelliérains en difficulté. Chaque structure a son domaine d'intervention, son public. Au-delà de l'aide matérielle ou du service qu'elles apportent, toutes font de l'écoute, mais une seule ne fait que ça : "A cœur ouvert."

L'association créée sur l'initiative d'un groupe de paroissiens de la cathédrale Saint-Pierre n'a rien d'autre à apporter aux personnes isolées ou en détresse que l'oreille attentive de ses 30 bénévoles. Ceux-ci se relaient au local de la rue de Candolle pour accueillir, autour d'un café et de jeux de société, des personnes en difficulté et que souvent plus personne ne veut écouter. "On est un peu comme la famille qu'ils n'ont plus ou, pour beaucoup, qu'ils n'ont jamais eue." Pour Régine Giraut, la présidente, le caractère généraliste de l'association est un atout : "Certains cumulent toutes sortes de problèmes : toxicomanie, prostitution, sida etc. Or les gens ne se découpent pas en tranches. De plus aller dans une association spécialisée, c'est reconnaître son problème, voire l'afficher."

Au local de l'association il y a des gens qui passent sans jamais revenir, des habitués, qui viennent tous les jours ou une fois par semaine, des agressifs parfois violents, des

solitaires qui ont seulement besoin d'un peu de chaleur humaine, des malades avec des problèmes psychologiques voire psychiatriques, des personnes complètement murées qui mettent des mois avant de se confier et des bavards intarissables.

#### ECOUTE ET ACCOMPAGNEMENT

Quand la parole se fait confiance, des bureaux permettent aux écoutants et écoutés de s'isoler. Et pour écouter ceux qui n'ont pas l'idée ou le courage de frapper à la porte du local, les bénévoles de l'association se déplacent la nuit dans la rue à leur rencontre, notamment celle des personnes prostituées.

L'écouter bénévole n'est là ni pour juger, ni pour faire la morale, ni même pour donner des conseils. Il n'est pas question bien sûr qu'il se substitue à des intervenants professionnels. Son rôle est uniquement d'accueillir, d'écouter et de soutenir les personnes en difficulté, dans une relation d'aide ou d'accompagnement.

Il n'y a pas à proprement parler de règles pour recruter les bénévoles, même si une expérience est souhaitée. La motivation, la capacité à s'engager dans la durée, le sens

du travail en commun sont primordiales. Tout le monde n'est pas capable de jouer ce rôle, d'après Régine Giraut, et c'est pourquoi les nouvelles recrues sont soumises à une période d'essai de trois mois "Pour les nouveaux bénévoles c'est parfois très décourageant. Certains ont d'emblée le don d'écoute, d'autres ne l'auront jamais. Il faut une certaine intelligence du cœur et des situations, une grande ouverture d'esprit, beaucoup de patience, et surtout manifester un grand intérêt pour les autres et être capables de se mettre à leur place pour arriver à les regarder comme ils se regardent eux-mêmes."



Régine Giraut

**A cœur ouvert**  
Accueil Saint-Pierre  
5-7 rue de Candolle  
Tél. 04 67 66 12 30  
Permanence :  
Lundi et vendredi - 17h30 - 20h  
Mardi et jeudi - 15h30 à 20h

## 26 - 27 MAI AU CORUM

### Colloque Cambacérès

A l'occasion des festivités de l'an 2000 et du bicentenaire de la réforme des institutions judiciaires, la ville a décidé de célébrer Cambacérès, grand Montpelliérain créateur de la magistrature moderne



constitution de la France contemporaine, notamment dans la mise en œuvre de ses institutions judiciaires et administratives.

#### UN ESPRIT DE TOLÉRANCE ET DE SAVOIR

Montpellier organise les 26 et 27 mai un colloque historique sur Cambacérès. Cet événement qui se déroulera dans le cadre de la Comédie du Livre est placé sous la direction scientifique de Laurence Chatel de Brancion, en association avec les universités de Montpellier 1 et Montpellier 3, et avec le soutien de la fondation Napoléon.

Ouverte à tous, la manifestation scientifique accueillera de grands spécialistes internationaux de l'histoire de la Révolution et de l'Empire et aussi des acteurs de premier plan dans les institutions qu'il a créées. Elle permettra de faire connaître aux Montpelliérains, et à tous ceux qui viendront dans notre ville à cette occasion, l'importance de Cambacérès et de Montpellier dans la

Né à Montpellier en 1776 Jean-Jacques Régis Cambacérès, issu d'une famille de noblesse de robe, y fit ses études. Dans la seconde moitié du 18<sup>e</sup> siècle notre ville était un des hauts lieux des Lumières, philosophie de tolérance et de savoir. Ainsi le jeune Cambacérès se forma à la vie politique, son père étant maire de la ville, dans un lieu où le mérite primait l'idéologie, où toutes les religions et doctrines étaient acceptées, où on pouvait en même temps être franc-maçon et pénitent (à l'image de Jean-Jacques Régis Cambacérès).

La révolution trouve en lui un ardent défenseur. Il participe activement à la rédaction du cahier de doléances de la noblesse de la généralité de Montpellier ; il s'inscrit dans le processus démocratique et devient

président du tribunal criminel de Montpellier avant d'être élu à la Convention. Président du Comité de Législation, il élabore trois projets de code civil. Après Thermidor, élu président du Comité de Salut Public, il gouverne la France, essayant d'implanter un état de droit, concluant la paix avec l'Europe, en bannissant l'idéologie. Le Directoire anéantit ses efforts. Bonaparte le choisit comme Second Consul avant de le nommer Archichancelier de l'Empire. Il travaille à la réforme de la justice, à la création du Conseil d'Etat, à la rédaction du Code civil.

Aujourd'hui encore les réformes qu'il a conduites régissent notre vie, même si certaines ont été modernisées récemment. En effet la philosophie des droits de l'homme et des citoyens qui avait inspiré Cambacérès reste celle qui construit l'équilibre des pouvoirs dans la France de l'an 2000.

**Contact**  
Laurence Chatel de Brancion  
01 48 04 32 16  
Archives municipales 04 67 34 72 56

## BATISUD 2000

### 5<sup>e</sup> salon méditerranéen du bâtiment

Le plus grand salon professionnel du bâtiment et de travaux publics du sud de la France se tient cette année au parc des expositions de Montpellier du 25 au 27 mai prochains

#### Programme

• 300 stands de professionnels exposant dans les domaines suivants : équipements, finitions et décoration, gros et second œuvre, structures, maçonnerie, carrelage, informatique et télécommunication, menuiserie, fermetures, serrurerie...

• Réunions professionnelles durant les trois jours : maçonnerie, carrelage ; plâtre, métiers de la pierre ; peinture, décoration ; menuiserie, agencement ; plomberie, chauffage, électricité ; travaux publics, paysagisme...

• Tables rondes et conférences : la maison saine ; l'information ; le patrimoine bâti ; les conjoints d'artisan.

• Consultation de la banque d'experts, géomètres, architectes, comptables, avocats et économistes de la construction à votre écoute.

La promotion des métiers du bâtiment et des travaux publics et des nouvelles techniques dans ce secteur d'activité nécessitent un salon professionnel de grande envergure, ouvert sur l'Europe. Organisé par la CAPEB Hérault, et Enjoie Montpellier, avec la collaboration de la Chambre des Métiers de l'Hérault, Batisud 2000 s'apprête à accueillir à Montpellier plus de 5000 visiteurs professionnels et 300 exposants sur une surface de 10 000 m<sup>2</sup>. Ce salon se veut une rencontre entre artisans, fabricants, négociants, grossistes, entreprises, collectivités locales, donneurs d'ordre et architectes. Ce sera l'occasion pour ces nombreux visiteurs professionnels de découvrir les dernières technologies, de rencontrer les fabricants, d'essayer les matériels les plus récents ou encore de recevoir de multiples consulta-

tions, financières, fiscales, sociales... et de participer à divers débats et conférences. Comme chaque année, les stands les plus esthétiques et les produits les plus innovants du salon seront récompensés par les trophées Batisud d'Or et d'Argent. Les gagnants verront leurs produits valorisés dans la presse professionnelle et auprès des artisans et entreprises du bâtiment et des travaux publics.

**Renseignements**  
Organisation professionnelle  
des artisans du bâtiment de l'Hérault  
44 rue Saint-Lazare -  
34965 Montpellier cedex 2  
Tél. 04 67 79 37 77

#### PROGRAMME

26 mai matin  
1<sup>re</sup> partie : Cambacérès à Montpellier  
• Introduction - Mme Laurence Chatel de Brancion  
• "Le Montpelliérain Cambacérès" - Georges Frêche  
• "L'homme du 18<sup>e</sup> siècle en 1789" - M. Jean-Pierre Donnadieu  
• "La naissance du tribunal criminel de l'Hérault" - M. Jean-Claude Gégot

26 mai après-midi  
2<sup>e</sup> partie : Cambacérès, vecteur de l'idéal des Lumières  
• Cambacérès maçon des Lumières et fédérateur de la maçonnerie impériale - M. Pierre Mollier  
• "L'influence de l'idéal maçonnique sur le droit au travers de Cambacérès" - M. Jean-Claude Bousquet  
• "Le modèle anglais : éducation et vie politique en Grande-Bretagne" - M. Thomas Braun  
• "Le chancelier Enoué, disciple de Cambacérès" - M. Kenichi

27 mai matin  
Troisième partie : L'archichancelier  
• "La table de l'archichancelier" - Mme Béatrice Finck  
• "L'archichancelier, le cardinal et l'empereur Napoléon et Cambacérès : maître d'ouvrage et maître d'œuvre" - Mme Laurence Chatel de Brancion  
• "Le Conseil d'Etat : la pensée en marche de l'Empire" - M. Renaud Denoix de Saint-Marc

27 mai après-midi  
4<sup>e</sup> partie : Le législateur, initiateur de l'indépendance de la Justice  
• "Code civil, le codificateur au travail : Cambacérès et ses sources" - M. Jean-Louis Halperin  
• "L'administration du duché de Parme et l'introduction du code civil en Italie" - M. Sergio Di Noto Marrella  
• "La création de la magistrature moderne" - Mme Cécile Petit  
• Conclusion - M. Jean Tulard



## Planning des réunions de quartier

Comme chaque année le maire et le conseil municipal vont se rendre dans les quartiers de la ville pour dialoguer avec les Montpelliérains. Ces rencontres permettent aux habitants d'exprimer leurs souhaits et préoccupations. C'est sur la base de cette concertation que le conseil municipal élaborera le prochain budget de la Ville.

### TOUTES LES RÉUNIONS ONT LIEU À 18H.

**Vendredi 26 mai**  
5<sup>e</sup> canton  
Maison pour tous  
l'Escoutaire

**Mercredi 31 mai**  
4<sup>e</sup> canton  
Salle Méric,  
les Aubes

**Mercredi 7 juin**  
7<sup>e</sup> canton  
Gymnase Jouanique

**Vendredi 9 juin**  
6<sup>e</sup> canton  
Maison pour tous  
Albert-Camus,  
salle Rosecchi

**Mercredi 14 juin**  
2<sup>e</sup> canton  
Gymnase  
Alain-Achille

**Judi 15 juin**  
9<sup>e</sup> canton  
Maison pour tous  
Léo-Lagrange

**Mercredi 21 juin**  
1<sup>er</sup> canton  
Salle du Belvédère,  
le Corum

**Vendredi 23 juin**  
10<sup>e</sup> canton  
Maison pour tous  
Marie-Curie

**Mercredi 28 juin**  
3<sup>e</sup> canton  
Gymnase des  
Beaux-Arts

**Judi 29 juin**  
8<sup>e</sup> canton  
Maison pour tous  
Marcel-Pagnol

## TRIBUNE LIBRE

### IBM Montpellier face à la mondialisation.

En 1965, IBM installe à Montpellier une usine de production d'ordinateurs et devient la plus importante implantation industrielle de la ville, entraînant le développement de dizaines d'entreprises sous-traitantes dans la région. Virrine des nouvelles technologies, l'usine se développera jusqu'en 1990 : plus de 3000 personnes sont alors employées à la fabrication des grands systèmes IBM et des technologies utilisées sur ces systèmes. C'est en 1991 que débute les réductions massives d'effectifs. La fabrication des technologies est arrêtée en 1994 et, bien que l'agence commerciale ait rejoint le site de la Pompi gnane, que des activités de service ou de support aux ventes se soient développées, il ne reste fin 1999 que 1000 personnes à IBM Montpellier, dont seulement 500 sur des activités industrielles. A ces réductions d'effectifs, s'ajoutent plusieurs milliers d'emplois supprimés chez les fournisseurs ou les sous-traitants d'IBM et la disparition d'entreprises entières.

Aujourd'hui, les départs se poursuivent à un rythme moins soutenu qu'au début des années 90, mais la tendance ne s'est pas inversée. Une partie de la production des ordinateurs vient d'être délocalisée à Dublin et IBM a lancé une étude mondiale pour "optimiser" ses usines de production. L'usine de Montpellier, dernier bastion de la production d'ordinateurs en France, est donc directement concernée par cette étude.

Pourquoi l'entreprise IBM a-t-elle choisi l'Irlande ? Parce que les investisseurs

étrangers y bénéficient d'avantages fiscaux très favorables et que les lois sociales irlandaises sont peu contraignantes. Ainsi, de nombreuses entreprises américaines ou européennes ont choisi d'y établir des usines ou des centres d'appel téléphoniques. L'exemple d'IBM n'est pas isolé et pourrait s'appliquer à toute entreprise importante de Montpellier ou de la région. La recherche de l'augmentation incessante du profit conduit les dirigeants d'entreprises à délocaliser leurs unités de production, obéissant au phénomène de mondialisation de l'économie dont on ne compte plus les victimes dans notre pays. Aujourd'hui, nous assistons à une "financiarisation" de l'économie qui lamine tout projet industriel, les multinationales préférant délocaliser leur production vers les pays à faible protection sociale. Nous devons réagir.

En France, comme dans la plupart des pays d'Europe, les conditions actuelles de vie et de travail des salariés n'ont été obtenues qu'après de longues luttes menées par les générations qui nous ont précédés. Le patronat n'a jamais rien donné sans y être contraint. Sous prétexte de maintenir des emplois, nous ne pouvons accepter de laisser à nos enfants des emplois précaires et sous-payés et des conditions de travail dignes du 19<sup>e</sup> siècle.

Les financiers ne continueront à diriger le monde que si les politiques, mais également les salariés et les populations concernées, les laissent faire. Il est temps qu'à tous les niveaux, les élus et

leurs concitoyens reprennent les choses en main. La protection de l'emploi ne peut se limiter à une attribution généreuse de financements publics destinées à favoriser l'implantation des entreprises. Sinon, dès que ces aides cessent, les entreprises font du chantage à l'emploi et délocalisent leurs activités, réclamant de nouvelles aides pour accompagner leurs plans de licenciements. Que ce soit au niveau des collectivités locales ou au niveau national, il est nécessaire qu'une maîtrise et un contrôle plus strict des aides accordées aux entreprises (exonérations d'impôts ou de taxes, aides diverses) se mettent en place. Au niveau de l'état et du parlement européen, une harmonisation de la protection sociale et de la législation du travail dans les différents pays de la communauté européenne est indispensable, elle doit se faire sur la base du mieux disant social.

Nous devons convaincre nos responsables politiques d'agir pour la défense de l'emploi, mais pas à n'importe quel prix. Demandons-leur d'imposer à la mondialisation sauvage des règles de conduite qui permettent l'amélioration des conditions de vie de tous.

**Syndicat CFDT de la métallurgie de l'Hérault.**  
**Maison des Syndicats**  
**225, rue Léon Blum**  
**34000 Montpellier**

## PORT MARIANNE - ODYSSEUM



### Le Planétarium portera le nom de Galilée

Vous avez été plus de 1000, très exactement 1253, à répondre au sondage que nous avons lancé dans ces colonnes pour choisir le nom du planétarium qui va ouvrir à Port Marianne-Odysséum. Parmi les cinq noms que nous vous avons proposés, Galilée vient largement en tête en remportant 457 voix, suivi de Copernic (296), Ouranos (217), Zodiaque (172), Flammarion (109) et 9 divers.



Architectes du planétarium : Cabinet Gayet-Daronian

# Le pain vedette des journées de l'environnement

## Quatre questions à Gérard Méthel, président de la Fédération des artisans boulangers pâtisseries de l'Hérault.

Pourquoi ce thème du pain pour les journées de l'Environnement 2000 ?

Ce projet se place dans le contexte de la "ville durable" et de la qualité de la vie. La ville de Montpellier, la Maison de l'Environnement Charles-Flahault, l'association Nature et progrès et les professionnels de la boulangerie de Montpellier présenteront et animeront plusieurs ateliers sur le pain. L'objectif est de démontrer que le pain, cette première nourriture de l'homme dont l'origine remonte à plus de 5 000 ans avant J.C., a une valeur nutritive de haute qualité. Au cours de ces journées, des jeunes des écoles de la ville participeront à la fabrication du pain et découvriront sa saveur unique et authentique.

Quel sera le rôle des professionnels de la boulangerie lors de la manifestation ?

Les artisans boulangers de la Fédération des artisans boulangers pâtisseries de l'Hérault présenteront le blé et la farine, ingrédients essentiels du pain, qui lui donnent son goût, sa consistance et sa couleur, et déterminent la nature de sa mie et de sa croûte. Ils aideront aussi à le façonner et à le pétrir à la main. Ce pain sera ensuite cuit dans un four à bois installé sur l'Esplanade. Au cours de cette manifestation, nous souhaitons faire découvrir l'artisanat de la boulangerie au public et aux jeunes et leur faire comprendre la différence qui existe entre le pain tout prêt, surgelé et fabriqué avec des farines dont l'origine n'est pas identifiée, et cet autre pain, façonné par des artisans, des gens de métier qui aiment ce qu'ils font et s'attachent à retransmettre leur savoir.

Qu'est-ce qui justifie au juste le terme d'artisan ?

Ce nom vient du mot "art". L'artisan, c'est un artiste, qui travaille avec ses mains, un maître d'art qui transforme un produit pour en faire un aliment gustatif de qualité pour la boulangerie. Pour mériter l'appellation d'artisan boulanger, il faut avoir commencé son métier comme apprenti. Il faut, aussi et surtout, aimer ce qu'on fait et travailler son produit de A à Z, à la différence des "ciseurs de pain industriel" qui font cuire des produits surgelés dans des terminaux de cuisson pour pouvoir vendre un produit chaud 7 jours sur 7. Depuis 1998, ces vendeurs n'ont plus le droit de s'appeler boulangers, et encore moins artisans. Il est vrai que ce qu'ils font n'a rien à voir avec l'artisanat de la boulangerie qui nécessite pour s'installer, d'être vraiment du métier et de posséder au moins un CAP de boulanger et une expérience de cinq ans minimum en qualité d'ouvrier.

Qu'apporte la fédération à la profession ?

La Fédération des artisans boulangers pâtisseries de l'Hérault représente les 549 artisans du département. Mon rôle, en tant que Président, est de les défendre, de leur apporter aide et soutien. Le métier de boulanger a beaucoup évolué et doit intégrer toutes les nouvelles exigences de présentation et d'hygiène, tout en respectant le principe essentiel et sacré de la qualité. Suivre une formation continue est devenu indispensable. Des stages sont proposés aux artisans par la Fédération.



Gérard Méthel (en bleu au centre) entouré des membres du bureau de la fédération des artisans boulangers pâtisseries de l'Hérault.

Ne vous faites pas rouler dans la farine, il y a pain et pain. Celui banalisé, fade, décoloré et levuré à outrance, et celui doré, tendre, croustillant et odorant fait avec tout le savoir-faire et l'amour du métier des artisans boulangers.

Du 5 au 9 juin, les journées de l'Environnement 2000 vous feront apprécier cette différence. Vous pourrez y pétrir, façonner, cuire et déguster votre pain avec les boulangers de l'Hérault, des artisans, toujours en recherche de qualité et d'authenticité.



La recherche historique permet de retracer l'origine du pain. C'est une histoire aussi vieille que le monde...



#### LE PREMIER BOULANGER, UNE BOULANGÈRE ?

Les femmes sont les premières à avoir fabriqué du pain. Voici comment était décrite cette tâche essentielle qui leur revenait dans l'Égypte d'il y a quelques millénaires : "La farine, ramolue à plusieurs reprises sur le mortier rustique, est fourrée et inégale, mélangée de son et de grains entiers qui ont échappé au pilon, souillée de poussière et de débris de pierre. Elle pétrit avec un peu d'eau, y incorpore en guise de levain un morceau de pâte rassée de la veille, et en fait des galettes rondes, épaisses comme le pouce, larges d'environ dix centimètres, qu'elle étale sur un caillou plat et qu'elle recouvre de cendre chaude. Le pain, mal levé, souvent mal cuit, emprunte au combustible animal, sous lequel il était resté enterré, un fumet particulier et un goût sûr. Les impuretés qu'il contient triomphent à la longue de la denture la plus solide : on broie plus qu'on ne mâche, et il n'est pas rare de rencontrer des vieillards dont les dents se sont usées graduellement jusqu'au ras des gencives..."

Un peu de farine, de l'eau, du sel, de la levure ou du levain, il n'est besoin de rien d'autre pour faire du pain... sinon bien sûr, du temps et tout le savoir faire de l'artisan boulanger

#### LE CROUSTILLANT IDÉAL

Selon les goûts, les habitudes sociales ou culturelles, le pain idéal varie d'aspect, de forme et de couleur. Dans la tradition française pourtant, plusieurs critères permettent de qualifier notre pain quotidien idéal, celle notre traditionnelle baguette. Il doit d'abord être beau et avoir cette incomparable odeur qui réjouit les papilles au seuil de la boulangerie : une senteur aux multiples composés de froment, de caramel, de noisette, de verdure, de champignon, de violette... Ce pain idéal a aussi une croûte lisse et régulière, d'une teinte jaune doré. Sa croûte, ni dure, ni cassante, craque sous les doigts. Ce pain idéal, fabriqué dans la tradition, à une mie d'un blanc crème, élastique qui reprend sa forme initiale après une légère pression. Sa mie irrégulièrement alvéolée adhère bien à la croûte. Ce pain idéal, enfin, légèrement salé, sensiblement acide s'il est au levain, se conserve bien.



# HISTOIRE du pain

Le pain a vu le jour il y a 5 000 ans avant J.C., sur les rives du Tigre et de l'Euphrate (le territoire actuel de l'Irak et de l'Irlande), où vivaient les Sumériens. Il avait alors la forme de minces galettes de céréales façonnées. C'est aux Égyptiens, vers 4 000 avant J.C., que revient la découverte du pain proprement dit - une miche levée à la mie alvéolée - Le blé, une plante très résistante qui s'adapte à tous les environnements, était déjà cultivée à cette époque en Égypte et en Mésopotamie.

Au temps des pharaons et des grands empires, la fabrication du pain est devenue un métier noble et reconnu. Les Égyptiens faisaient preuve d'une grande créativité et d'une certaine technique boulangère, leur permettant de confectionner jusqu'à seize sortes de pains. Ce pain était "nourriture de vie" dont les morts devaient pouvoir disposer. Sans lui, la vie dans l'au-delà était impossible. En 1346 avant J.C., Toutankhamon fut enterré avec du pain dans son tombeau pour permettre à son âme de se nourrir...

Les Égyptiens transmettent leur savoir aux Grecs. Ces derniers firent fermenter la pâte en y ajoutant de la soude ou du jus de raisin et diversifièrent leur production en proposant des pains aux arômes variés : pain au miel, à l'anis, à la crème... Arrivent alors les Romains qui, en même temps qu'ils conquièrent la Grèce, adoptèrent les habitudes alimentaires des Grecs. À Pompéi, on a retrouvé des moulins, des boulangeries et des fours, figés sous la lave.

Plus près de nous, au Moyen-âge, les abbayes participèrent au développement des boulangeries en ravitaillant les croyants qui empruntaient les chemins de pèlerinage. Entre le 11<sup>e</sup> et le 13<sup>e</sup> siècle, les croisades rapportent de la terre sainte l'idée d'utiliser le vent pour faire tourner les moulins.

C'est au début du second millénaire que les premiers textes réglementant la profession firent leur apparition. En 1217, une autorisation royale était requise au boulanger pour pouvoir exercer. Quelques années plus tard, un autre décret précisait le nombre d'années nécessaires à l'apprentissage.

Après plusieurs siècles sans bouleversements notables, les inventions et nouvelles techniques de fabrication s'accélérent : développement de la levure dans le pain vers 1400, apparition en 1552, d'un nouveau blutoir qui fera gagner un temps précieux aux boulangers, invention d'une machine à pétrir le pain en 1751, premiers moulins à vapeur en 1816, arrivée des moulins automatiques en France en 1823 et création des premières boulangeries industrielles en 1836.

Dès lors, l'art de la boulangerie prendra son essor. Actuellement les laboratoires remplacent progressivement les fourneaux, et les boulangers utilisent des pétrins mécaniques, des transporteurs à bande, et des fours à vapeur et rotatifs qui depuis 1965 ont remplacé les traditionnels fours en pierre.



# du GRAIN au pain

"A corns were good, till bread was found". "Les glands étaient bons jusqu'à ce qu'on trouve le pain..." Comme en témoigne ce proverbe anglais, le pain était probablement à l'origine fabriqué à partir de glands et de farines mélangées à l'eau. Actuellement, la panification provient majoritairement du blé tendre, la céréale la plus communément utilisée, mais elle peut aussi avoir pour base le seigle, l'orge, le maïs, le riz, la pomme de terre ou le soja. Le pain peut être soit au levain, soit azyne, (c'est à dire non levé).

Cinq à huit heures sont nécessaires pour passer de la farine à la miche. Tout commence par le pétrissage : de la farine, de l'eau, du sel et un peu de levure ou levain qui donne de l'air au pain. Il n'est besoin d'aucun autre ajout, sinon du temps et le savoir-faire de l'artisan. Viennent ensuite le pointage, première étape de la fermentation dont

le rôle est de donner de la force à la pâte et de permettre le développement des arômes, puis le façonnage qui donne sa forme définitive au pain, l'apprêt, la dernière étape de la fermentation lui donne son volume. Avant l'enfournement, le boulanger prépare ses pâtons en donnant des coups de lame (on dit aussi grigner) qui permettent au gaz carbonique de sortir et d'apporter sa valeur esthétique au pain. La préparation du four et son embaillage sont d'égal importance. Pendant la cuisson, la montée de température s'effectue rapidement pour atteindre jusqu'à 100°C à l'intérieur et près de 200°C pour la croûte. Après sa cuisson, le pain ne peut pas être vendu tout de suite. Deux dernières étapes, le ressuyage et le rassissement vont permettre le refroidissement et la perte d'eau partielle de sa mie pour une redistribution au cœur du pain. Jusqu'à ce stade ultime, ce pain que nous qualifions déjà de pain "frais" modifie encore son goût.

Non, le pain ne fait pas grossir ! Des études sérieuses prouvent au contraire que c'est un aliment de choix qui renferme des éléments essentiels nécessaires à un bon équilibre nutritionnel.



#### Lipides

Contrairement aux idées reçues, le pain est un aliment essentiel, riche, qui ne fait pas grossir. Il contient peu de lipides, c'est à dire de graisse, dont la présence dans le germe du blé a été presque totalement éliminée à la mouture.

#### Glucides

Ils sont l'un des "carburants" du corps humain, appelés aussi sucres. On distingue les sucres rapides, présents par exemple dans les sucreries, et les sucres lents, présents dans les pâtes et le pain. Dans les farines de type 55, on trouve près de 70 % d'amidon, un peu de glucose, de fructose, de maltose et de saccharose. La teneur en amidon est moins élevée dans les pains complets en raison de leur teneur en fibres.

#### Protéine

Avec 8 % de protéines, le pain participe à la couverture de nos besoins protéiques. Associé à un laitage au même repas, il permet d'améliorer la valeur biologique des protéines ingérées.

#### Vitamines et sel minéraux

Le grain de céréale contient une bonne quantité de vitamine E et de vitamines du groupe B. Cette richesse associée à des sels minéraux essentiels comme le potassium, le phosphore, le magnésium et le sodium se retrouve ensuite à des degrés divers dans le pain selon le type de farine utilisée.



#### ARTISANS BOULANGERS : LES FEMMES AUSSI

Quinze femmes artisans boulangers (arisanes boulangères) fabriquent du pain à Montpellier. Elles représentent un peu plus de 15% de l'ensemble des 97 artisans montpelliérains de ce corps de métier. Valérie Pépin, 24 ans, titulaire d'un BEP pâtisserie, d'un BEP boulangerie doublé d'une mention complémentaire "boulangerie spécialisée" lui permettant de fabriquer des pains spéciaux, est l'une d'entre elles. Valérie exerce actuellement dans une boulangerie en qualité de "viennoisier". Elle fabrique donc des croissants, des brioches, des pains au chocolat et bien sûr du pain viennois. Les ingrédients qui entrent dans la préparation de la viennoiserie sont plus variés que ceux permettant de confectionner le pain, mais les techniques de fabrication sont sensiblement les mêmes : on rajoute sucre, lait, matières grasses et œufs à la pâte fermentée. Deux opérations, le tournage et le fourage viennent s'ajouter à l'ensemble des étapes.

Le métier attire que peu de filles. Valérie se souvient n'en avoir rencontré que deux ou trois seulement au cours de ses études. C'est vrai que le métier n'est pas facile, et les horaires, pour l'essentiel de nuit, très dissuasifs. Valérie avoue avoir eu des difficultés à trouver un travail, les employeurs hésitant à recruter des femmes. Mais à côté de cela, son métier la passionne tellement, qu'elle en oublie les contraintes, mais quoi de plus normal pour quelqu'un tombé dans le pétrin, il y a maintenant presque dix ans ?



Notre alimentation est pauvre en glucide complexes, en protéine végétale, en fibres et en micro-nutriments. A contrario, nous absorbons trop de lipides, de protéines animales et de glucides raffinés. Le pain est un produit complet. Il contient presque tout ce qui est nécessaire à la santé. Il a une teneur en glucide qui le place au premier rang des aliments qui répondent le mieux aux besoins énergétiques de l'organisme : 230 Kcal / 100 g pour le pain complet et 255 Kcal / 100 g pour le pain blanc.

# Législation une garantie de qualité

En quelques années, la réglementation concernant le pain a considérablement évolué. C'est un gage de sécurité pour les consommateurs. Les mots les plus courants peuvent se révéler tellement trompeurs...



#### Sur l'appellation de boulanger et l'enseigne "boulangerie"

Une loi du 25 mai 1998, détermine les conditions juridiques de l'exercice de la profession d'artisan boulanger : "Ne peuvent utiliser l'appellation de "boulanger" et l'enseigne commerciale de "boulangerie" ou une dénomination susceptible de porter à confusion, sur le lieu de vente du pain au consommateur (...) ou dans des publicités (...), les professionnels qui n'assurent pas eux-mêmes, à partir de matières premières choisies, le pétrissage de la pâte, sa fermentation et sa mise en forme ainsi que la cuisson du pain sur le lieu de vente du consommateur (...); les produits ne peuvent à aucun stade de la production ou de la vente être surgelés ou congelés."

#### Un label pour le pain

Le décret du 13 septembre 1993, reconnu au niveau européen, défend les méthodes traditionnelles de fabrication en donnant une définition du "pain de tradition française". Une directive européenne de 1995 détermine aussi l'utilisation des additifs et les appellations légales des nouvelles catégories de pain. Quant aux pains maisons, pains au levain, pains de campagne, pains de seigle, pains bis, pains complets et autres pains spéciaux, définis sous cette dénomination ou une dénomination équivalente, ils répondent tous à des critères de composition et de fabrication très précis et sécurisants pour le consommateur.

#### LE PAIN EN CHIFFRES

Près de quatre millions de pains sont fabriqués chaque année en France et un boulanger pétrir en moyenne 50 quintaux de farine par mois. Pourtant, nous consommons actuellement cinq fois moins de pain qu'il y a un siècle et en jetons chaque année près de quatre cent mille tonnes. La consommation en France est passée de plus de 800 g par jour en 1890 à quelque 100 g par jour et par personne actuellement. La baguette a, malgré tout, encore de beaux jours devant elle. Elle demeure, quelles que soient les modes, les tendances et les techniques, le pain préféré des Français avec près de 10 milliards vendus chaque année.

#### LE PAIN À LA BOUCHE

Le pain est un symbole reconnu universellement. De tous temps et dans le monde entier, le pain s'est inscrit dans le langage et dans l'inconscient des peuples. Dans plusieurs textes sacrés occidentaux, le pain figure la nourriture de l'âme. La langue française fourmille aussi d'expressions ou proverbes formés à partir de l'univers du pain : "gagner son pain à la sueur de son front", "avoir du pain sur la planche", "mettre la main à la pâte", "bon comme du bon pain", "faire passer le goût du pain", "ça ne mange pas de pain", "manger son pain blanc", "long comme un jour sans pain", "casser la croûte", et d'autres moins usités : "manger son pain quelque part" pour signifier qu'on s'y arrête pour séjourner, "manger le pain de quelqu'un" pour dire qu'on est son ami, "ne pouvoir manger son pain" quand on est accaparé au point de ne pas disposer d'un instant, "ne pas manger de ce pain-là" quand on n'accepte pas les compromissions. Apparemment, on trouve copain, originellement celui avec qui on partage le pain...





photo : Blaise Boudet

### LE MOULIN DE SAURET : 854 ANS D'HISTOIRE MONTPELLIÉRIENNE

C'est le dernier moulin actif de la meunerie héraultaise. C'est aussi l'ultime moulin, sur les vingt qui furent édifiés sur les bords du Lez à partir du Moyen-Âge. L'existence du moulin de Sauret (anciennement moulin de Salzet) est signalée dans des textes datant de 1146. Le moulin actuel a été édifié sur les vestiges de l'ancien moulin (photo ci-dessous), brûlé à la suite d'un incendie en 1946, dont il ne reste traces que sous forme de caves voûtées. Aujourd'hui, 5 000 tonnes de blé provenant de l'Indre, de l'Allier, du Cher, du Vaucluse et de l'Aveyron y sont chaque année transformées. Ces blés, soigneusement sélectionnés, sont mélangés pour permettre la fabrication de farines spéciales répondant à la diversité des goûts des consommateurs, mais aussi des farines "à la carte" selon les demandes effectuées par les boulangers.



### DES PAINS DE TOUTES LES COULEURS

Autour de nous les techniques et matières premières utilisées pour confectionner le pain sont multiples. Au Maghreb, en Orient et en Asie, les pains sont plats et simples, ressemblant au pain antique, comme le *naan* fabriqué en Inde. Outre-atlantique, les *buns* sont tout en rond, pour permettre la fabrication des hamburgers. En Europe, l'Allemagne produit près de deux cents pains différents. Elle est réputée pour son *pumpernickel*. Le pain à la farine de seigle est aussi prépondérant au Danemark et en Suède. Il est servi en tranches fines permettant de préparer des toasts de toutes sortes. Le *Knäckerbröd* est une de ces spécialités nordiques plates, élaborées à base d'une pâte non fermentée. À l'est, le seigle et le sarrasin sont dominants, donnant des pains très noirs ou bien dorés comme les *blinis*. Les Anglais sont, quant à eux, adeptes du pain de mie. Plus au sud, en Italie, il a été dénombré près de mille pains de formes différentes, dont la célèbre *ciabatta* qui sert à la fabrication des *panini* ou ces petits pains longs, étroits, cylindriques que sont les croustillants *grissini*. Le pain espagnol accompagne le *gaspacho*. En Grèce, on préfère la *pita* plate, souple et sans mie. Et c'est enfin le maïs qui donne au pain jaune portugais et aux tacos mexicains leur incomparable couleur chaude.

# 5-9 JUIN Les journées de l'environnement 2000

La Ville de Montpellier, la Maison de l'Environnement "Charles-Flahault" et ses associations membres organisent une semaine de découvertes et d'activités autour du pain, thème des journées de l'environnement 2000.

Le programme des activités qui s'adressent à tout public et aux enfants des écoles et des centres de loisirs se décline sur cinq jours : visites de sites entrecoupées d'ateliers, d'expositions, d'une grande fête le jeudi 8 juin et bien sûr, de dégustations de pains chauds et croustillants...

lundi 5 et mardi 6 juin

#### Les activités sur les sites extérieurs :

Visites ludiques des installations du site, de la collection de plantes et du champ de céréales du Centre horticole de Grammont, de la réserve naturelle de Lunaret, du moulin de Sauret, visites sur le thème "l'eau dans la Ville" (APIEL), observation à partir d'une étude sur les espaces verts des "oiseaux dans la Ville" (associations Grives et Les arts verts), découverte du centre ville par les conseillers du Conseil municipal d'enfants, visites des infrastructures proches du tramway (Comédie, Quorum...), etc.

mercredi 7, jeudi 8 et vendredi 9 juin, sur l'esplanade et au Pavillon de l'Hôtel de ville, de 9 h à 19 h

#### Les stands, animés par tous les partenaires :

- L'Association Nature et Progrès, les agriculteurs biologiques et les boulangers "bio" : ateliers et expositions sur la boulangerie et les pratiques agricoles.
- Les professionnels de la boulangerie de Montpellier : méthodes et étapes de la fabrication du pain.
- Les Maisons de l'Europe et du Tiers-monde de Montpellier et les associations : le pain dans les différentes cultures.
- Le Musée Agropolis et les organismes de recherche agronomique de la Ville : présentation d'expositions et conférences.
- La Commission extra municipale sur les Organismes génétiquement modifiés (O.G.M.) : table-ronde publique.
- Les communautés religieuses de Montpellier : rencontre sur la symbolique du pain dans chacune des religions.
- Les services de la Ville et du District de Montpellier : projets et réalisations relatifs aux transports urbains, au tramway, aux itinéraires cyclables (circuit cycliste), à la communauté d'agglomération, à l'eau, au tri sélectif, aux mises en valeurs effectuées par le service Espaces verts, à la lutte contre le bruit, aux économies d'énergie, à l'environnement, au principe de précaution à la cuisine centrale et dans les restaurants scolaires de la Ville, etc.

#### Les animations :

- Dégustation de pain de 17 h à 19 h.
- "L'atelier du pain" : les différentes étapes de la fabrication du pain.
- "L'atelier du goût" : jeux pédagogiques.
- Exposition "Du grain au pain" : visites commentées de l'exposition, contes pour les enfants autour du thème du pain...
- "La boîte à intrus et le monde du pain" : boîte à sensations, reconnaissance tactile des différents éléments nécessaires à l'élaboration du pain. Les multiples usages du pain dans le monde, apprendre de façon ludique à connaître et reconnaître les différents pains du monde...
- "Les petites bêtes du pain et des céréales" : observation à la loupe binoculaire des céréales, du pain et des insectes que l'on trouve dans ces produits.
- "Papier végétal" : fabrication du papier à base de pâte, de blé de maïs, de châtaignier...
- Jeu de piste "Vieux Montpellier" : circuit en centre ville avec enquêtes et énigmes à résoudre.
- L'alimentation humaine - les cinq céréales : description botanique des cinq céréales de la famille des graminées, leur importance dans l'alimentation humaine.
- "Les céréales" - ateliers : du producteur au consommateur, dessin, fabrication d'objets, alimentation et santé, cinq céréales.
- "De la forêt", "Du blé au moulin" - ateliers à la réserve naturelle du Lez : du gland à la farine, fonctionnement des moulins.
- "Les moulins et leur environnement" : découverte rapide de la réserve naturelle du Lez (découverte de la ripisylve, jeu de piste sur la flore, comment faire fonctionner un moulin).



Hommage du Conseil Municipal à Pierrette Litovsky, décédée le 22 avril dernier, conseillère municipale depuis 1995, élue sur la liste conduite par le bâtonnier Gérard Christol.

- 1 - Décisions prises depuis la dernière séance publique du Conseil Municipal.
- 2 - Informations de M. le Député-Maire.
- 3 - Vœu pour la conclusion des négociations entre l'Éducation Nationale, les syndicats enseignants et les Fédérations des parents d'élèves.  
Un mouvement rassemblant enseignants et parents d'élèves s'est mis en place dans notre département depuis la fin du mois de janvier. Ce mouvement exige que des moyens supplémentaires, essentiellement des postes, soient donnés et pour assurer la prochaine rentrée dans des conditions convenables et pour rattraper le retard accumulé par le département au cours des dernières années et pour faire à nouveau de l'Académie de Montpellier, une des premières académies de France. Ceci suppose l'attribution de moyens pour la rentrée et pour les années ultérieures dans le cadre d'un plan pluriannuel promis par le Premier ministre. La ville de Montpellier a été associée aux négociations initiées par le recteur avec l'ensemble des syndicats représentant les enseignants et les IATOS, ainsi que les fédérations de parents d'élèves. Elle accompagnera autant que de besoins, par le personnel municipal supplémentaire, par la construction de salles de classes et de dortoirs, les décisions ministérielles. Le Conseil Municipal, réuni le 27 avril 2000, émet le vœu que ces négociations aboutissent rapidement. Il y va de la confiance que les enseignants, les IATOS, les parents d'élèves, les élus, les Montpelliérains portent et doivent porter au fonctionnement de l'Éducation Nationale, le service public le plus significatif des valeurs de la République Française.
- 4 - Classements dans le domaine public de la parcelle boisée située à l'angle des rues Jean-Rostand et de l'Aiguelongue, cédée à la Ville par l'association syndicale libre de lotissement "Les Aiguelongues".
- 5 et 6 - Statuts du district de l'agglomération de Montpellier - Composition du Conseil district - Modification des statuts. Définition du champ d'application de la 8e compétence relative au développement culturel et sportif.
- 7 - Modification du POS de la commune de Juvignac - Avis de la commune de Montpellier.
- 8 - Avenant n°1 du marché négocié de conception passé pour l'aménagement du domaine Bonnier de la Mosson.
- 9 - Choix de l'équipe chargée de l'étude de faisabilité d'une Opération Programmée d'Amélioration de l'habitat (OPAH) sur le quartier de Candolle - Demande de subventions.
- 10 - Déclassement du domaine public communal, dans le cadre de l'arrivée du TGV Méditerranée, des sections de voies suivantes : angle des rues Alexis-Alquié et du Pavillon, ainsi que de la section rue des Deux Ponts pour une cession au Réseau Ferré de France (RFF).
- 11 - Acquisition par la Ville du droit d'usage d'un bâtiment à usage de chais, sis sur le domaine de Méric, appartenant aux consorts Silhol.
- 12 - Elargissement de la rue du Tuel pour permettre la liaison avec la route de Mende, dans le cadre de la réalisation d'un nouveau plan de circulation à l'intérieur du quartier "Hôpitaux - Facultés" résultant de la mise en place du tramway.
- 13 - Classements dans le domaine public de la parcelle boisée située à l'angle des rues Jean-Rostand et de l'Aiguelongue, cédée à la Ville par l'association syndicale libre de lotissement "Les Aiguelongues".
- 14 - Dans le cadre des travaux de recalibrage de la Lironde devant permettre de réduire les risques d'inondation dans ce secteur et à la Ville de devenir propriétaire du lit de la Lironde, échange foncier avec Monsieur Yzquierdo d'une bande de terrain en bordure de la Lironde contre une parcelle voisine de superficie identique.
- 15 - Acquisition de la propriété de Monsieur de Massebiau pour permettre la création du parc Malbos.
- 16 - Acquisition de la propriété commerciale de la société Neorest, sise entre la rue du Tuel et la route de Mende.

- 17-18 - Acquisition de terrains.
- 19 - Avis sur le projet de bilan de concertation et le projet définitif de création d'une zone d'aménagement concerté dans le quartier de la Paillade, dite Parc 2000, présentés par le District de l'agglomération de Montpellier. Avis favorable.
- 20 - Avis sur le tracé proposé pour la deuxième extension du périmètre sauvegardé de Montpellier, devant permettre d'intégrer des secteurs abritant des édifices ayant une grande valeur patrimoniale. Avis favorable.
- 21 - Dénomination du planétarium de Port Marianne - Odysseum : "Planétarium Galilée".
- 22 - Affaire supprimée.
- 23 et 24 - ZAC Port Marianne - Jardins de la Lironde, et ZAC Saint-Charles - Bilan de la concertation - Arrêt du dossier de réalisation et du dossier de DUP - Mise à la disposition du public.
- 25 - Démolition de l'ex-annexe du C.E.S. las Cazes.
- 26 - Avenant n°1 aux marchés passés avec les entreprises S.B.P.R., ROS, Javel, Mallet, pour aménager le domaine de la Pompiègnane.
- 27 - Avenants aux marchés de travaux concernant la Maison des Relations Internationales.
- 28 - Autorisation du lancement des études muséographiques complémentaires et approbation du budget prévisionnel pour la réalisation des aménagements liés à l'ouverture au public de la crypte Notre Dame des Tables.
- 29 - Convention avec l'Etat pour la restauration de deux toiles peintes de l'église Saint-Mathieu, dénommées "Vœu des Confrères" et "Assomption".
- 30 - Convention avec la société Tutto Va Bene qui organise le 5 août 2000 à l'Espace Grammont le Festival d'Art et de Musique Electronique Helio Colors.
- 31 - Approbation de la répartition du fonds d'aide à la création théâtrale.
- 32 - Signature d'une convention avec l'AFAM et autorisation de lancement d'une campagne de fouilles archéologiques dans les cours Sébastien Bourdon et Soulages, au Musée Fabre.
- 33 - Réaffectation d'une subvention de 500 000 F à l'association Replay pour soutenir les manifestations et les animations en ville à l'occasion du festival Helio Colors.
- 34 - Attribution de subventions aux associations culturelles.
- 35 - Avenant au marché et appel d'offres concernant la rénovation du Théâtre des Treize Vents.
- 36 - Ouverture de crédit avec la Caisse Régionale du Crédit Agricole du Midi et Crédit Agricole Indosuez.
- 37 - Ouverture de crédit avec CLF Banque pour une ligne de trésorerie de 100 000 000 Frs.
- 38 - Acquisition de parts sociales de la Caisse d'Épargne du Languedoc-Roussillon Désignation de représentants.
- 39 - Affectations de subventions à des associations.
- 40 - Convention de transaction S.A. Bernthouly / Ville de Montpellier / SERM, devant mettre fin au contentieux Rives du Lez.
- 41 à 60 - Garantie de la Ville.
- 61 - Adoption de la grille des tarifs 2000 de la Direction de la Communication.
- 62 - Lancement d'un appel d'offres pour l'acquisition d'un ordinateur central et de ses unités de disques.
- 63 - Création de poste.
- 64 - Logements de fonction de la ville de Montpellier. Actualisation.
- 65 - Prise en charge des frais de transport des personnels municipaux se déplaçant dans le cadre de leurs fonctions sur le réseau urbain.
- 66 - Avenant n°2 à la convention de mandat avec la SERM pour la construction des halles Jacques Cœur.
- 67 - Adoption du règlement spécifique et du cahier des charges des installations des halles Jacques Cœur.
- 68 - Dénomination du terrain de football de la Croix d'Argent : "Stade Gil Fayard".
- 69 - Convention Ville / Université de Montpellier concernant les installations sportives du stade Philippidès.
- 70 - Perspectives de développement des centres de loisirs primaires.
- 71 - Appel d'offres ouvert pour l'aménagement d'un giratoire au carrefour de l'avenue d'Assas avec l'avenue du Père Soulas.
- 72 - Appel d'offres ouvert pour l'aménagement d'une place urbaine au carrefour des rues faubourg Boutonnet et Marie-Calzergues.
- 73 - Classement de la rue Colin dans le domaine public communal.
- 74 - Classement de tronçons des routes nationales 109 et 113 dans la voirie communale.
- 75 - Création d'un centre d'activités municipales de quartier au centre du quartier Gély-Figuerolles comportant une halte-garderie, une bibliothèque, un restaurant scolaire pour le Groupe Scolaire Frédéric-Bazille, une classe relais, des locaux administratifs et une antenne du service Place aux Sports.
- 76 - Répartition intercommunale des charges de fonctionnement des écoles.
- 77 - Appel d'offres ouvert pour les nouvelles installations du parc de Lunaret.
- 78 - Agrément de la ville concernant le changement du plan de service du réseau câblé.
- 79 - Convention pour l'installation d'un relais radiotéléphone Bouygues Télécom sur le château d'eau de la Colombière.
- 80 - Lancement d'un concours d'idées concernant la production artistique d'un visuel par l'école des Beaux-arts pour la carte des jeunes 2000.
- 81 - Demande de subvention pour des travaux d'extension et d'aménagement de la Mission Locale d'insertion.
- 82 - Conventions avec l'association Acteurs et avec Regard Informatique pour la mise en place d'une action expérimentale d'insertion dans les métiers utilisant les technologies de l'information et de la télécommunication.
- 83 - Contrat Local de Sécurité, Convention relative à la création et au fonctionnement de la Maison de la Justice et du Droit de Montpellier.

#### 4 - Vœu du Conseil municipal pour le financement d'une maison spécialisée située ZAC du Mas des Moulins à Montpellier

L'A.P.A.J.H. (Association Pour Adultes et Jeunes Handicapés) - Comité de l'Hérault, a élaboré un projet de création d'une M.A.S. (Maison d'Accueil Spécialisée), située à la ZAC du Mas des Moulins à Montpellier. Cet établissement, d'une capacité de 52 places dont 44 en internat et 8 en semi-internat, a vocation à recevoir des adultes atteints de déficiences motrices ou somatiques graves. Compte tenu des besoins justifiés de places de M.A.S. et de l'absence absolue d'établissement similaire sur la ville de Montpellier, ce projet a reçu depuis le 24 juin 1998 l'agrément de M. le Préfet de Région qui venait confirmer l'avis favorable émis par le Comité Régional de l'Organisation Sanitaire et Sociale en date du 20 avril 1998. Cependant, faute de crédits suffisants, M. le Préfet n'a pu, depuis cette date, doter le projet des moyens financiers nécessaires à sa mise en œuvre. Le Conseil Municipal de la Ville de Montpellier : 1) apporte son soutien à ce projet de M.A.S. qui répond à des besoins réels et reconnus par l'ensemble des services compétents, des listes d'attente importantes existant pour ce type de structure du fait de l'absence de tout établissement comparable sur le territoire de la Ville de Montpellier. 2) demande solennellement à Mme le Ministre de l'Emploi et de la Solidarité de décaler, dès l'année 2000, les crédits nécessaires à la réalisation de cette opération indispensable à la prise en charge des adultes lourdement handicapés de la zone géographique de Montpellier, cette opération rentrant parfaitement dans le cadre du plan pluriannuel du gouvernement qui prévoit de créer en 5 ans (1999-2003) 5 500 places de Maisons d'Accueil Spécialisées (M.A.S.) et de Foyers à Double Tarification (F.D.T.).



CHAMPIONNATS  
DE FRANCE  
INTERCLUBS  
D'ATHLÉTISME

Le club Montpellier Athlétisme et la Ligue d'Athlétisme du Languedoc-Roussillon organisent le 7 mai au stade Philipides à Montpellier les Championnats de France Interclubs National 1 masculins et féminins. Cette compétition qui concerne toutes les disciplines de l'athlétisme réunira de nombreux clubs : Stade Bordelais, A.C. Cannes, Martigues Sport Athlétisme, Entente Fronton l'Union, ECLA Albi, SA Toulouse UC... 300 athlètes de niveau national et international sont attendus, dont certains sont sélectionnés pour les Jeux Olympiques de Sydney. Stade Philipides, de 11h à 18h.

FLORENCE  
MEYNARD,  
MEILLEURE JUNIOR  
FRANÇAISE EN GRS

Toutes nos félicitations à la Montpellieraine Florence Meynard qui a confirmé sa position de meilleure junior française, à l'occasion des finales des Coupes Nationales qui se sont déroulées les 10, 11 et 12 mars 2000 à Marseille. Avec Nolwen Mouscardes (7e) et Rhizène Mimoun (10e) Montpellier GRS place trois de ses gymnastes parmi les 10 meilleures juniors françaises.

## LES MULTIPRISES

Tous les deux mois "Project" fait le pari de réunir sur un même espace images et sons dans le but de créer un lieu d'échanges entre créateurs, artistes, spectateurs et professionnels. Favoriser la diffusion et la production, échanger des informations, inciter à la création par l'émulation ainsi créée, tels sont les objectifs de ces manifestations. Les multiprises sont conçues comme un grand spectacle forain au cours duquel sont présentées des œuvres de jeunes créateurs. Prochain spectacle le : 18 mai à 20h30 au théâtre Iséon, 18, rue Fouques Tél. 04 67 58 38 15

## RUGBY À XV

Montpellier Rugby Club :  
prêt pour la pro B, l'Elite en ligne de mireRencontre avec Thierry Perez et Jean-Jacques Sauveterre,  
Co-présidents du Montpellier Rugby Club

Voilà maintenant deux ans que vous dirigez le Montpellier Rugby Club. Quel bilan tirez-vous de votre action ?

Les objectifs que nous nous étions fixés quand nous avons été élus à la présidence du club concernaient deux points essentiels : le maintien des résultats sportifs et l'assainissement des finances du club. Sur ces deux points, grâce d'une part, à l'énergie et à l'envie de réussir de tous ceux qui nous entourent au sein du club, et d'autre part, à la confiance témoignée par l'ensemble des partenaires du MRC, nous pouvons dire que nous avons réussi. A ce jour, le déficit est pratiquement résorbé et, du côté des résultats sportifs, le contrat est là aussi rempli avec notamment l'arrivée des cadets jusqu'en demi finale du championnat de France et le beau début de saison de l'équipe première qui accèdera en Pro B l'an prochain et qui vise le titre pour cette année.



Thierry Perez  
et Jean-Jacques Sauveterre  
photo : Max Beruillet-Midi Libre

Diriger un club à deux, c'est simple ou compliqué ?

Diriger un club comme le MRC, c'est un peu comme diriger une entreprise. C'est une charge lourde à assumer et à concilier avec une activité professionnelle. Le fait de diriger le club à deux, et donc de partager le travail, nous permet d'être plus efficaces.

Quels sont, selon vous, les meilleurs atouts du MRC ?

Les atouts du club sont nombreux, à commencer par la force vive que représentent nos 700 licenciés et nos 20 équipes, parmi lesquelles nous avons maintenant le plaisir de compter une équipe féminine. Il faut également saluer le travail passionné qu'effectuent tous les membres du club : dirigeants, entraîneurs, éducateurs et animateurs du pôle de formation... Sans oublier bien sûr le rôle essentiel des bénévoles, du public et de tous nos partenaires. Il faut savoir que le club compte aujourd'hui plus de 100 entreprises partenaires parmi lesquelles on peut notamment citer Auchan,

France Télécom ou Intermarché. D'ailleurs, nous allons mettre en place l'an prochain un club de partenaires.

Que va changer l'accession en Pro B ?

L'accession en Pro B, maintenant acquise, est très importante pour le club. Nous avons beaucoup travaillé pour y arriver et nous allons continuer à nous employer à mieux assésor le club, à bien le structurer. Nous voulons que le MRC devienne un club représentatif pour la ville de Montpellier. L'objectif sportif est clair : monter en élite dans les prochaines années. Sur le plan des structures du club, nous nous sommes récemment prononcés, à l'unanimité, pour la création d'une S.A.O.S. (Société à Objet Sportif) dans les prochains mois, la seule condition étant que l'association MRC soit majoritaire au sein de cette nouvelle structure.

Quels autres projets pour le club ?

Le développement des actions de formation en direction des jeunes est pour nous une grande priorité. Depuis le mois de septembre dernier nous avons franchi une étape importante avec le démarrage effectif de notre pôle de formation animé par Denis Navizet. Nous travaillons maintenant à la création d'un Centre de Formation qui permettra d'effectuer un véritable travail de fond et de tirer le rugby montpelliérain vers le haut niveau.

Les prochains  
matches du MRC

Matches retour du championnat de France Elite 2 : MRC / Marmande le 7 mai, Lannemezan / MRC le 14 mai, MRC / Tyrosse le 21 mai, Bayonne / MRC le 28 mai, MRC / Béziers le 11 juin.

Montpellier Rugby Club  
Siège : Club House Georges Marcé, 112 allée Maurice Bonafos, 34070 Montpellier.  
Tél : 04 67 47 27 69 (secrétariat).  
Tél : 04 67 42 04 62 (partenariat).  
Site Internet du MRC :  
www.montpellier-rugby.com

## Le rugby se conjugue aussi au féminin

C'est en 1997, après avoir découvert le rugby à l'U.F.R.S.T.A.P.S. de Montpellier, que quelques étudiantes réunies autour de Céline Alexandre, elle-même étudiante à l'U.F.R. et passionnée par le ballon ovale, ont décidé de créer leur propre équipe. Rapidement, elles rassemblent un groupe d'amies attirées par le rugby et se font connaître en disputant des matches amicaux. Elles font ensuite leur entrée en championnat de 3<sup>e</sup> division et accèdent à la demi-finale Grand Sud, qui malgré leur défaite lors de cette rencontre, leur permet de gagner leur billet pour la 2<sup>e</sup> division. C'est alors qu'elles acceptent la proposition du Montpellier Rugby Club. En quête de structures solides, les filles sont heureuses d'intégrer ce club de renom et de porter les couleurs de Montpellier. Georges Siegwald, toujours à la tête de l'équipe, se retrouve secondé par Christophe Emoux, Nicolas Roger et



L'équipe féminine, qualifiée pour les quarts de finale du championnat de France 2e division

Yannick Stéphan. L'équipe est actuellement deuxième de sa poule et compte une quarantaine de joueuses. L'objectif des filles consiste à se maintenir en seconde division en réalisant une belle prestation dans les

phases finales pour lesquelles l'équipe est d'ores et déjà qualifiée. A plus long terme, le collectif vise l'accession à la première division, un niveau équivalent à l'élite 1 chez les garçons.

## RUGBY À XIII

## Le retour en force des Treizistes



L'équipe championne de France 3<sup>e</sup> division de rugby à XIII 1998-1999

Le rugby à XIII, ancré dans l'histoire sportive de la ville avec les heures glorieuses du club Montpellier XIII, est en train de renaître grâce à une équipe de passionnés.

C'est en 1995 que d'anciens membres du Paillade XIII, club qui a succédé au Montpellier XIII qui évoluait dans l'élite nationale dans les années 60-70, ont relancé la pratique du rugby à XIII à Montpellier en créant -sur les bases de l'illustre prédécesseur- le club Rugby League Montpellier XIII. Objectif : former et faire jouer des jeunes au rugby à XIII, depuis l'âge de 7 ans jusqu'à la catégorie des Seniors.

"A Montpellier, nous avons la chance d'avoir un véritable passé treiziste" explique Jean-Luc Simon, ancien "gamin" du club Paillade devenu aujourd'hui manager au sein du nouveau club présidé par Y. Hickelbeck. "Dans les années 60-70, le Paillade XIII était, avec le SOM pour le foot, l'un des clubs phares de Montpellier" précise Jean-Luc Simon. Et de poursuivre "C'est d'ailleurs grâce à ce passé, et grâce à tout le travail qui a été effectué avant nous, que nous avons pu non seulement redémarrer le rugby à XIII à Montpellier mais également connaître une progression aussi rapide". Un hommage au passé et à l'histoire du XIII à Montpellier

conforté par les résultats récents du club de manière on ne peut plus brillante : après avoir joué en promotion pendant deux saisons et avoir terminé quatrièmes à l'issue des demi-finales du championnat de France, résultat qui leur a permis d'entrer en 3<sup>e</sup> division, les treizistes montpelliérains ont remporté l'an dernier le titre de champions de France 3<sup>e</sup> division et ont ainsi gagné leur ticket d'entrée pour la seconde division. Cette progression très rapide des résultats sportifs (résultats auxquels il faut ajouter les bonnes prestations de l'équipe universitaire et de l'équipe féminine) a d'ailleurs donné des idées aux responsables du club qui ont lancé un plan sur quatre ans pour monter dans l'élite. Une perspective qui séduit d'ores et déjà le monde treiziste, l'ensemble des clubs de rugby à XIII du Languedoc-Roussillon ayant apporté leur soutien au club montpelliérain et exprimé le souhait que Montpellier devienne la capitale régionale du rugby à XIII. Côté formation, les bons résultats sont aussi au rendez-vous grâce à l'école de rugby

qui a été créée en même temps que le nouveau club. Dès l'âge de 5 ou 6 ans pour les plus jeunes, les enfants peuvent s'initier au rugby à XIII avant de disputer leurs premières compétitions en catégorie débutants.

Des actions pédagogiques autour du rugby à XIII sont aussi menées par le club dans des écoles élémentaires de Montpellier et de plusieurs communes de l'agglomération. Point culminant : le tournoi de fin d'année qui réunit 600 enfants autour de l'amour du sport et de l'amitié. Par ailleurs, toujours en matière de formation, le club compte renforcer son action en travaillant davantage avec les élèves des collèges et des lycées de Montpellier et des environs. Enfin, et parce que chacun s'accorde pour reconnaître le rôle social joué par le club au cours de son histoire, les responsables souhaitent surtout préserver cet état d'esprit particulier ou le plaisir de se retrouver pour jouer va de pair avec la solidarité et l'entraide. C'est dans cette optique que des actions de formation et de sensibilisation seront menées dès l'année prochaine dans des quartiers de Montpellier, par exemple au Petit-Bard, par le Rugby League Montpellier XIII.

Montpellier XIII  
Siège : 318 avenue de Heidelberg,  
34080 Montpellier.  
Tél : 06 11 16 12 72.  
E-mail : cyr@multimania.com

Calendrier des  
manifestations  
sportives

13 mai  
Open de France de rock acrobatique organisé par Fred Danses, palais des sports Pierre de Coubertin.

13 mai  
Football  
Montpellier/Lyon, stade de la Mosson-Mondial 98.

13 et 14 mai  
Championnat départemental doublettes de boules lyonnaises organisé par l'ASPTT, Vauquillères / Grand prix d'escalade de Montpellier, gymnase Alain Achille.

20 mai  
Fête des sports du quartier Pompiègne-Aubès, parc Rimbaud / Tournoi de football à 7 de la CM-CAS, Grammont.

20-21 mai  
Championnat National FSGT de Volleyball organisé par le club Volley Loisir Compétition Antigone, gymnase d'Olympie.

21 mai  
Triathlon de Montpellier, avenue du Pirée / Cross : parcours du cœur, Grammont / Base-ball : Montpellier/La Grande Motte, Veyrassi / Championnat de France Elite 2 de rugby à XV : Montpellier/Tyrosse, 15h, stade Sabathé.

27 mai  
Fête des sports du quartier La Rauze-Tourmezy, complexe Béal / Tournoi de football à 7 de l'AS Energie Paillade, terrains annexes Mosson-Mondial 98.

28 mai  
Cross : les foulées Paillades / Base-ball : Montpellier/Alès, Veyrassi.

31 mai-1<sup>er</sup> juin  
Tournoi Euro-universitaire de Rugby à 7, Grammont et Sabathé.

1<sup>er</sup> juin  
Tournoi de football de l'A.S. Atlas Paillade, terrains annexes Mosson-Mondial 98 / Tournoi de football de l'A.S. Grand M Estanove

3 juin  
Tournoi de football de l'Amitié organisé par la Police Nationale.

3 et 4 juin  
Tournoi de football du stade Lunaret.

4 juin  
Tournoi annuel des jeunes du Montpellier Handball, complexe Béal / Grand prix de pétanque, bouledrome Reyne / Tournoi de football des poussins du MUC.



# agenda

**Danse, chant et percussions du Sud de l'Inde**  
Raghunath Manet (sacré meilleur danseur de l'Inde, médaille d'or Madras 95), accompagné de ses musiciens, se produira le 17 mai à 21h au Corum de Montpellier. Couronné par la critique indienne, Raghunath Manet représente à lui seul la forme masculine du Bharata Natyam, danse classique de l'Inde du Sud. Il est l'un des rares danseurs "homme" à perpétuer la tradition Tandava (expression virile de Shiva, le dieu danseur). Pour Raghunath, il s'agit non seulement de contribuer à la sauvegarde d'une tradition, mais aussi d'enrichir le répertoire en explorant de nouvelles formes d'expression. Réservations à la FNAC.

**Théâtre Jeune Public**  
Coussin-Couca, une fantaisie "doullette" écrite et interprétée par Danièle Temstet (Théâtre en Flammes), est à l'affiche du Théâtre du Griffy jusqu'au 14 mai 2000.  
Réservations : 04 67 58 90 90.

**Expo Dominique Gauthier à la Galerie Vasistas**  
La Galerie Vasistas expose du 18 mai au 13 juillet 2000 un ensemble de tableaux de Dominique Gauthier réalisés entre la fin de l'année 1999 et le début 2000. Intitulée "OPÉRATIONS d'anatomies baroques d'après Pietro da Cortona pour des volontés d'herbes deleuziennes", cette exposition accentue et exagère le principe des "Pneuma" récemment exposés par l'artiste à Paris et à Turin.  
Du mercredi au samedi de 15h à 18h30. Galerie Vasistas, 37 av. Bouisson-Bertrand, Montpellier.

**Opéras de Montpellier**  
Serse, opéra en trois actes de George Frideric Handel, du 10 au 14 mai à l'Opéra Comédie / L'Affaire Makropoulos, opéra fantastique en 3 actes (livret de Leos Janacek), du 4 au 8 juin à l'Opéra Comédie.  
Location : 04 67 60 19 99.

**Les trois contre-ténors**  
Concert exceptionnel de James Bowman, Charles Brett et Michael Chance, trois contre-ténors qui ont contribué à la renaissance de l'art du contre-ténor, le 18 mai, à 20h30, salle Pasteur au Corum.  
Location : 04 67 60 19 99.

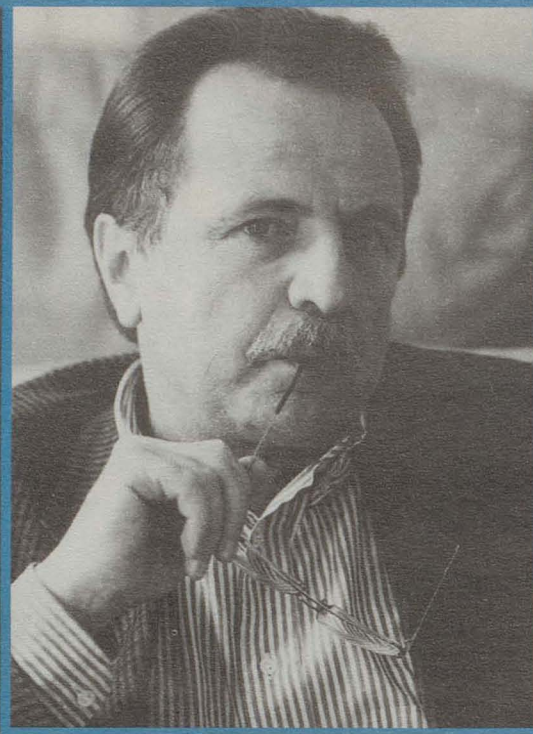
**Le Club Lyrique de Montpellier fête ses 40 ans**  
Le Club Lyrique de Montpellier soufflera ses 40 bougies le 16 mai à 20h à l'Opéra Comédie ou un concert exceptionnel réunira notamment Marie-Ange Todorovitch, Alexia Cousin, Qui Lin, Zhang, Cassandre Berthon, Magali Leger, Luca Lombardo, Marc Barrard, Robert Expert, Frédéric Varenne, Bertrand Halary au piano...  
Location : 04 67 60 19 99.

**Orchestre National de Montpellier**  
Berlioz (Carnaval romain, ouverture), Koering (Concerto pour violon et orchestre) et Beethoven (Symphonie n° 7 en la majeur opus 92) sont à l'affiche des concerts symphoniques des 19 et 21 mai à l'Opéra Berlioz (Direction : Friedemann Layer / Violon : Pierre Amoyal).  
Réservations : 04 67 616 616.

**Concerts Amadeus**  
A l'affiche des prochains Concerts Amadeus : le violoniste Fabio Biondi (direction et violon) le 11 mai à 20h30 (salle Pasteur) pour des œuvres de Mozart, Boccherini et Haydn, et le pianiste Andreas Haefliger le 28 mai à 10h45 (salle Pasteur) pour un programme autour d'œuvres de Mozart, Kurtág, Liszt et Schubert.  
Réservations : 04 67 616 616.

**L'Orchestre National de Montpellier en CD**  
Les six premiers volumes de la nouvelle collection de CD de l'Orchestre National de Montpellier Languedoc-Roussillon et du Festival de Radio France Montpellier réalisée en coproduction avec les Editions Actes Sud et distribuée par Naïve sont disponibles à la vente depuis le 14 avril dernier. Ils sont consacrés à *Macbeth* de Bloch, *Parisina* de Mascagni, au *Livre de la Jungle* de Koehlin, à des œuvres de John Adams, à la symphonie *Israël* de Jozsef Suk et à des Chants et Danses de l'Amérique du Sud.

**Théâtre du Hangar**  
La compagnie Jacques Bioulès présente "La Vedette", au Théâtre du Hangar, du 9 au 28 mai 2000 (à 20h45 mardi, vendredi et samedi, à 19h mercredi et jeudi et à 18h dimanche).  
Théâtre du Hangar, 3 rue Nozeran, Montpellier. Tél : 04 67 41 32 71.



Du 26 au 28 mai

## Comédie du Livre : le grand rendez-vous de la littérature et de la bande dessinée à Montpellier

Plus de 300 écrivains, 50 auteurs de BD et un très grand nombre d'éditeurs et de libraires participeront à la Comédie du Livre 2000. Au programme de cette édition dont l'invité d'honneur est Régis Debray, figurent notamment une "Comédie des Revues", salon des revues littéraires qui regroupera plus d'une cinquantaine de revues consacrées à la littérature, mais aussi des conférences, des débats, des rencontres avec les écrivains, des cafés littéraires et de nombreuses animations pour les jeunes. En avant-première, quelques aperçus de la Comédie du Livre 2000.

Régis Debray, invité d'honneur de la Comédie du Livre

**P**hilosophe de formation, homme politique, romancier, essayiste, Régis Debray est l'invité d'honneur de la Comédie du Livre 2000. Normalien, disciple de Louis Althusser, Régis Debray préfère très tôt l'action révolutionnaire à la carrière universitaire. Il rejoint Castro à Cuba et Che Guevara dans les maquis de Bolivie. Arrêté en 1967, il devra à un large mouvement de solidarité internationale sa sortie de la prison de Camiri en 1970. Réfugié politique au Chili, il devient l'ami d'Allende dont il approuve la politique d'unité populaire. De retour en France, Régis Debray poursuit ses activités d'écrivain (débutées dès 1967 avec *Révolution dans la révolution ?*). Il reçoit notamment le prix Femina pour son roman *La neige brûle* (1977). Il devient chargé de mission auprès de secrétariat général de la présidence de la République en 1981, année où il publie *Critique de la raison politique ou l'inconscient religieux*. Suivent ensuite de nombreux ouvrages : *La puissance des rêves* (1984), *Les empires contre l'Europe* (1985), *Comète*, ma comète (1986), *Eloges* (1986), *Le pouvoir intellectuel en France* (1986), *Les Masques* (1987), *A demain de Gaulle* (1990), *Cours de médiologie générale* (1991), *Contretemps : éloge des idéaux perdus* (1992), *Vie et mort de l'image* (1992), *L'Etat séducteur* (1993), *Manifestes médiologiques* (1994), *Contre Venise* (1995), *Loués soient nos seigneurs* (1996)... Professeur à l'Université de Lyon III, Régis Debray est directeur de la publication des Cahiers de médiologie, dont le domaine d'étude concerne les interactions entre vie culturelle (artistique, politique, sociale) et médiations techniques (moyens de transport et de transmission). Il vient de publier *L'Emprise* aux éditions Galimard.

### PROGRAMME JEUNESSE



Parmi les nombreuses animations à l'affiche du Programme Jeunesse de la Comédie du Livre 2000, "Plouf", pièce de théâtre pour enfants donnée par le Théâtre des Treize Vents (des lectures du texte seront effectuées par la Maison Antoine Vitez), "Les enfants et la communication au 3<sup>e</sup> millénaire" avec l'association Philagora, présente dans l'espace multimédia, l'exposition "Histoire d'en Lire" par la Bibliothèque Municipale, des ateliers de réalisation de livres collectifs avec Emma Schulman, des représentations de "La valise de Jacob" par le Théâtre en Flammes, le concours "Je me souviens" avec Francisca Lefort, des ateliers avec l'Office Départemental d'Action Culturelle (écriture en braille, calligraphie, initiation à la BD, multimédia), des débats, des lectures, des projections de films, des rencontres avec des auteurs : Marie Desplechin, Sandrine Gestin, Bernadette Gervais, Francesco Pittau, Sandrine Pernusch.



CAFÉ LITTÉRAIRE  
I DILETTANTI SUR PRIMO LEVI

Sur les traces de Gide et Valéry avec la Bibliothèque Interuniversitaire de Montpellier

C'est le thème de la rencontre à Montpellier entre André Gide et Paul Valéry qui a été retenu par la Bibliothèque Interuniversitaire pour la Comédie de Livre 2000. Au programme : une exposition, des films, et une visite de Montpellier sur les traces de Gide et Valéry.

### LA COMÉDIE DES REVUES

Plus de 50 revues de littérature en provenance de tout le pays seront présentes pendant trois jours à Montpellier. Elles assureront notamment l'accueil de celles et ceux qui souhaitent se faire publier et animeront aussi des débats et des lectures. Le 27 mai à 14h30 un grand débat intitulé "Les revues, pour une identité culturelle européenne" réunira les revues Levant, La Polygraphe, Légendes et La Revue des Revues.

### DES ÉDITEURS DE HEIDELBERG A LA COMÉDIE DU LIVRE

La Comédie du Livre a invité des éditeurs installés à Heidelberg, notre ville jumelle allemande, à venir présenter leur maison et les œuvres qu'ils ont éditées au cours des dernières années. Parmi les maisons présentes, Verlag Das Wunderhorn, maison d'édition réputée pour son ambitieux programme éditorial autour de la littérature francophone.

### CAFÉ DES FEMMES

Le Café des Femmes organisé par l'association Féminin Plurielles (26 mai, 19h30, restaurant Le César à Antigone) aura pour thème "Pierre, Rachid, Fatima et les autres, vivre ensemble". Il réunira notamment Mina Bakou, jeune femme d'origine marocaine qui est "femme relais" auprès des femmes maghrébines et Danielle Berthon, commandante de Police à la retraite qui a exercé sa fonction pendant six ans à Montpellier.



Méline de Chabert, présidente de l'association "Féminin Plurielles"



### LA BANDE DESSINÉE

50 auteurs de BD, parmi lesquels on compte notamment Florence Cestac, Grand Prix du Festival d'Angoulême cette année, mais aussi Cosey, Nicolas de Crecy, Benoît Peeters Max Cabanes, Beb Deum, Franck Le Gall ou Isabelle Dethan (pour n'en citer que quelques uns) ont répondu favorablement à l'invitation qui leur a été faite par la Comédie du Livre. Ils participeront à des séances de dédicace ainsi qu'à des débats, des tables rondes et des rencontres avec le public. Parmi les temps forts, un grand débat "La bande dessinée est-elle une littérature ?" (27 mai, 17h, au Pavillon du Musée Fabre), une soirée musicale à l'antidote café avec Robert Crumb (26 mai à partir de 19h), une lecture de Cages (28 mai, 11h30), des projections de courts et longs métrages auxquels ont participé des auteurs de bande dessinée? Côté expositions, deux grands rendez-vous : "Quatre auteurs et la littérature" au Pavillon du Musée Fabre du 25 au 28 mai autour des œuvres de Frédéric Beizian, Max Cabanes, Nicolas de Crecy et Beb Deum, et "Voyage en Syrie", de Jacques Ferrandez, à la salle Saint Ravy du 15 au 28 mai.

Le programme complet de la Comédie du Livre sera disponible à la mi-mai chez les libraires participant à la manifestation.

Du 20 juin au 9 juillet

## 20° Festival International Montpellier Danse

**P**our sa vingtième édition, le Festival International Montpellier Danse a choisi, selon l'expression de son directeur général Jean-Paul Montanari, "d'exalter le risque et la beauté du futur. Un choix qui permettra, sous le regard des grands témoins de la modernité japonaise, américaine ou européenne, de confronter les formes nouvelles de jeunes créateurs venus du Sud de l'Europe comme d'Afrique".  
A l'affiche de l'édition 2000 : Bernardo Montet, William Forsythe, Wim Vandekeybus, Mathilde Monnier, Sankai Juku, Nacho Duato, Lucinda Childs, Adriana Borriello, Sallia Ni Seydou, Joao Fiadeiro, Jan Fabre, Els Deceukeliens, Renée Copraï, Clara Andermatt, Michèle Pogliani, Robyn Orlin, Heddy Maalem, Vera Mantero...

Location : Hôtel d'Assas, 6 rue Vieille Aiguillerie, 34000 Montpellier (12h-18h lundi, mercredi, jeudi et vendredi. 12h-20h le mardi). Tél : 04 67 60 83 60 - Fax : 04 67 60 83 06 - [www.montpellierdanse.com](http://www.montpellierdanse.com)



Du 11 au 27 mai

## Internationales de la guitare 2000

**L**es Internationales de la guitare 2000 se dérouleront à Montpellier et dans la région entre le 11 et le 27 mai prochains. Au programme, de très nombreux concerts - Césaria Evora (en ouverture le 11 mai à 21h à l'Opéra Berlioz), le Los Angeles Guitar Quartet, Sylvain Luc, Al Kindi, Raphaël Fays, Pavel Steidl, Gérard Abiton, Ravi Shankar (en concert de clôture avec sa fille et disciple Anoushka Shankar, le 27 mai à 21h au Zénith)...

- qui permettront de présenter au public tous les genres et toutes les musiques, mais aussi un salon professionnel unique en Europe qui rassemblera pendant trois jours au Corum (11-13 mai) des luthiers, des fabricants de guitares et d'accessoires, des éditeurs, des importateurs et des distributeurs nationaux et internationaux... Des stages de guitare (classique et jazz), de présence scénique et de lutherie, ainsi que des conférences, sont aussi programmés au cours de ces trois semaines pendant lesquelles Montpellier sera capitale mondiale de la guitare.



Réservations et renseignements (stages, concerts, salon, animations) : Internationales de la guitare, 3 rue Collet, Montpellier. Tél : 04 67 66 36 55. E-mail : [confluences@altavista.com](mailto:confluences@altavista.com)

Du 4 mai au 3 juin

## au Carré Sainte-Anne

### Exposition

## "Sept artistes pour le tramway"

**L**a première ligne de tramway, dont le design a été réalisé par Elizabeth Garouste et Mattia Bonetti, sera officiellement inaugurée le 30 juin 2000. Désireux d'associer la création artistique contemporaine au développement urbain, Montpellier et son District - avec le soutien du Ministère de la Culture dans le cadre de la commande publique - ont décidé de faire réaliser des œuvres d'art par des artistes internationaux sur le parcours du tramway. Il s'agit de cinq artistes contemporains de renommée internationale : Allan Mac Collum, Ludger Gerdes, Alain Jacquet, Sarkis et Chen Zhen. C'est pour présenter ces artistes aux Montpelliérains qu'une exposition est organisée au Carré Sainte Anne jusqu'au 3 juin, autour d'une sélection d'œuvres en provenance du Fonds National d'Art Contemporain ainsi que des musées d'art moderne de Saint-Etienne et de Villeneuve d'Ascq.

Exposition "Sept artistes pour le tramway" au Carré Sainte-Anne (2 rue Philippy, Montpellier), 10h-19h du mardi au dimanche. Tél : 04 67 60 82 42.

Du 6 au 20 mai

## Saperlipopette, voilà Enfentillages !

**S**aperlipopette voilà Enfentillages, festival de spectacles pour petites et grandes personnes, se tiendra à Montpellier et dans plusieurs communes du district du 6 au 20 mai 2000. De nombreux spectacles, ainsi que différentes expositions et animations destinées aux enfants, se dérouleront notamment au Château d'O, à Montpellier, au cours des deux week-ends des 6 et 7 mai et des 13 et 14 mai.

Renseignements et réservations : 04 67 60 05 45.

Du 13 au 30 juillet

## Festival de Radio France et Montpellier

**f**idèle aux choix qui ont permis d'assurer son succès, le Festival de Radio France et Montpellier propose pour sa seizième édition une programmation à la fois originale et éclectique composée d'œuvres du répertoire classique mais aussi de pièces peu jouées ou oubliées. De *Propheten* (Kurt Weill) à l'intégrale des *Concertos Brandebourgeois* de Bach (direction : Sigiswald Kuijken), de *Cassandra* (Vittorio Gnechi) aux récitals d'Alfred Brendel et de Fazil Say, 18 concerts permettront au public de goûter à la diversité et à la richesse des genres musicaux. 18 concerts auxquels il convient d'ajouter les nombreuses manifestations à entrée libre programmées pour cette édition 2000 du Festival de Radio France et Montpellier : récitals des jeunes solistes de la Fondation Beracasa, projections d'Arte, Rencontres de Pétrarque, récitals de 18h, concerts et imprévus des Musiques des Sud, concerts de jazz...

Renseignements, billetterie, réservations : 04 67 02 02 01. E-mail : [festival.montpellier@radiofrance.fr](mailto:festival.montpellier@radiofrance.fr)

Le 20 mai

## à l'Opéra Comédie

## The Swing of Gospel avec Gospel Rythm'

**G**ospel, Negro-spirituals, African Gospel... Les 8 chanteurs et musiciens du groupe Gospel Rythm' (groupe issu de l'Association montpelliéraine des Etudiants Musiciens d'Afrique et des Antilles) se sont constitués un solide répertoire composé de chants religieux puisant leurs racines dans les traditions américaines et africaines. Ils se produiront en concert à Montpellier le 20 mai prochain à 21h à l'Opéra Comédie (salle Molière). Réservations : Fnac, Carrefour, Minneapolis.



Marcel et son orchestre  
En première partie les Stevo' steen  
Le 9 juin à 21h au Rockstore

**Defile de createurs**  
Les artisans, les commerçants et les createurs de la rue Roucher organisent le 25 mai dans leur rue, à partir de 19h30, un defile présentant les créations et de Louise C, Caboché et Magali Mastrangelo.

**Compagnie Internationale Alligator**  
La Compagnie Internationale Alligator jouera la première de son nouveau spectacle, "Gueule de Bois", le 13 mai à 18h et 21h à Montpellier, place de Thessalie, dans le quartier d'Antigone. Un spectacle tout public, dynamique, truculent et surprenant qui parle de choses graves tout en faisant rêver et rire.

Du 18 au 21 mai

## au Parc des Expositions de Montpellier

## Medrano présente "Le Cirque sur l'Eau"

**L**e Cirque Medrano installe son chapiteau pour 8 représentations de son nouveau spectacle "Le Cirque sur l'Eau" au Parc des Expositions de Montpellier entre le 18 et le 21 mai 2000. Au programme, les grands classiques du cirque que sont les numéros avec les tigres, les éléphants, les zèbres, les animaux exotiques, mais aussi les clowns, les acrobates ou les jongleurs, ainsi que, nouveauté 2000, un surprenant spectacle où la magie esthétique de l'eau s'associe aux prouesses techniques des artistes.

Locations à la Fnac.



# Vos sorties vertes, quartier par quartier



Envie de chlorophylle avec l'arrivée du printemps ? Inutile d'aller très loin. Tout près de chez vous, dans votre quartier, les espaces verts vous attendent. Célèbre ou intimiste, chacun des 41 parcs et jardins de Montpellier cultive sa différence : sportive, ludique, culturelle ou simplement esthétique. Qu'ils témoignent du passé ou regardent vers l'avenir, tous se vivent au présent. Dix quartiers à savourer sans mesure.

## L'Ecusson

J13 - Place de la Canourgue  
K13 - Square de la Tour des Pins  
J14 - Esplanade Charles-de-Gaulle  
J15 - Jardin du Champ de mars  
I14 - Square Planchon  
K13 - Jardin des Plantes  
J12 - Promenade du Peyrou

## Les Arceaux - Figuerolles

J11 - square des Arceaux  
J10 - Square Bir Hakeim  
L11 - Parc Magnol  
I11 - Parc de la Guirlande

## Croix d'Argent - Près d'Arènes

G12 - Parc Tastavin  
E - 11 Parc de la Croix-d'Argent

## Hôpitaux - Facultés

Q12 - Bois de Montmaur  
Q13 - Parc zoologique de Lunaret  
O10 - Parc Rachel

## Aiguerelles

H16 - Parc des Aiguerelles  
E17 - Parc de la Rauze  
I16 - Square Jean-Monnet  
G15 - Jardin de la Pépinière  
F15 - Mail Saint-Martin

## Les Aubes - La Pompignane

L19 - Parc de la Pompignane  
L17 - Parc Rimbaud  
M18 - Parc des Pastourelles

## Celleneuve - La Pailade

P3 - Lac des Garrigues  
K4 - Square Edouard-André  
P3 - Parc Georges-Brassens  
K6 - Parc Azéma  
Q3 - Parc de la Carriera  
I7 - Petit Bois de la Colline  
L6 - Parc de Bel Juel  
J4 - Domaine Bonnier de la Mosson

## Beaux-Arts - Aiguelongue - Boutonnet

M13 - Parc Sainte-Odile  
M15 - Parc Edith-Piaf  
N13 - Parc de L'Aiguelongue  
O16 - Domaine de Méric

## La Chamberte - Pas du Loup

G6 - Parc Jacques-Roseau  
G8 - Esplanade Paul-Valéry  
F7 - Parc de Bagatelle

## Port Marianne - Millénaire

H17 - Parc Richter  
H19 - Parc Marianne  
K22 - Domaine de Grammont  
J20 - Parc de la Grande Lironde





# MONTPELLIER

## en Images



11 mars

Le carnaval organisé par la Maison Pour Tous André-Chamson et le comité de quartier Rocambale Ouest a réuni 200 personnes. Après avoir participé à un atelier maquillage, petits et grands sont allés défiler dans le quartier sur les rythmes de la Peña du Clapas.



11 mars

Joli succès pour le carnaval des quartiers Paul Valéry, Chamberte, Estanove, Bagatelle et Montpellier Village organisé par les Maisons Pour Tous Marcel-Pagnol et Saint-Exupéry. Les défilés partis de chacune des deux Maisons Pour Tous se sont retrouvés pour une grande fête sur la place de Chine, dans le quartier de Bagatelle.



13 mars

Vernissage, à la Maison Pour Tous George-Sand, de l'exposition des œuvres de Mimouni El Houssaine. Né à Taroudant (Maroc), arrivé en France en 1982, l'artiste vit et travaille à Montpellier où il donne des cours à des adultes et à des enfants dans les Maisons Pour Tous George-Sand, Albert-Dubout et Fanfonne-Guillierme.



18 mars

Inauguration du boulodrome du marché Tastavin, à proximité de la Maison Pour Tous Albert Camus. Un équipement réalisé par la Ville pour les boulistes du quartier à la demande du comité de quartier Tastavin présidé par M. Castre.



18 mars

170 personnes ont participé, dans la salle des Aubes, à la soirée Brésilienne organisée par la Maison Pour Tous George-Sand en partenariat avec le comité de quartier et les associations de défense des locataires Aubes-Pompignane. Une soirée animée par Juve Mattia, professeur de danse brésilienne de la Maison Pour Tous, et à laquelle participaient des danseuses et des groupes de percussions.





18 mars

Des travaux vont être réalisés pour moderniser le gymnase Alain Colas : construction de gradins pour le public, réalisation d'une nouvelle aire de jeux, réfection de l'aire existante, réalisation de locaux annexes, rénovation du plateau d'éducation physique... La première pierre de ces travaux a été posée en présence de nombreux membres de l'AS Croix d'Argent Volley Ball, club qui utilise régulièrement le gymnase Alain Colas.



25 mars

Pose de la première pierre des gradins du gymnase Roger Couderc utilisé par les écoles, les collèges, les lycées et l'Association Sportive Croix d'Argent basket-ball.



25 mars

Pose de la première pierre du club house du terrain de football "Les Tritons", à la Paillade, en présence des jeunes de l'A.J.P.P.N. qui l'utiliseront pour leurs différentes activités. Le terrain de foot utilisé par le club ainsi que pour les animations sportives de quartier par "Place aux Sports" sera refait.



25 mars

De nombreux habitants du quartier des Prés d'Arènes ont participé à l'inauguration de l'aire de jeux pour enfants réalisée par la Ville dans le square Fabre de Morlhon.

25 mars

A l'issue d'un défilé coloré, le square Jean-Monnet a accueilli les nombreux participants au carnaval des écoles du quartier Gares-Méditerranée et de la Maison Pour Tous Voltaire.



31 mars

"Soirée adhérents" à la Maison Pour Tous Albert-Dubout avec les animateurs et les participants aux différents ateliers et activités.

1<sup>er</sup> avril

Plus de 300 personnes se sont réunies dans le quartier Saint Martin à l'occasion du carnaval organisé par les Maisons Pour Tous Escoutaire, Jean-Pierre-Caillens et Boris-Vian.



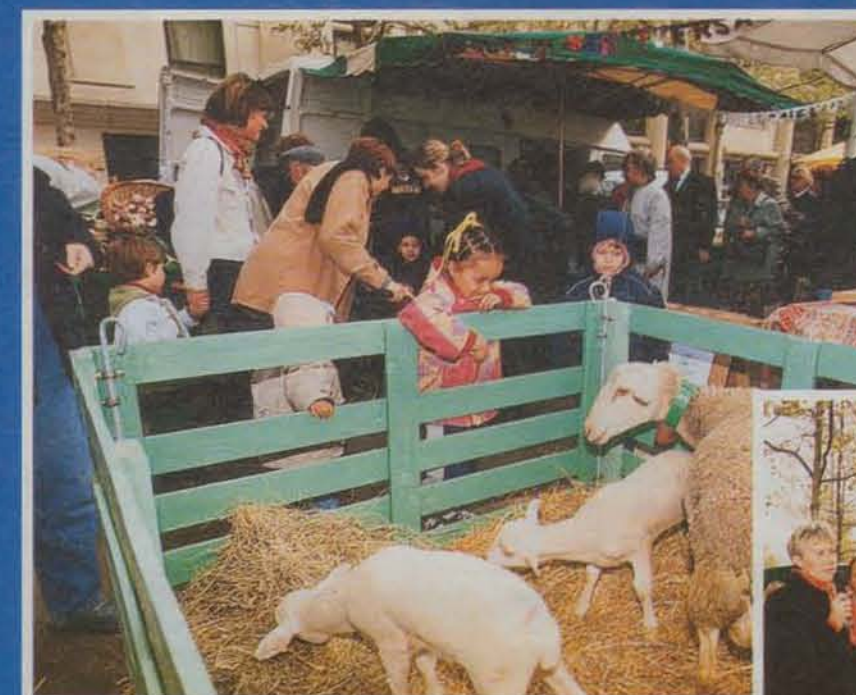
1<sup>er</sup> avril

Inauguration des travaux d'aménagement de la rampe d'accès au parc de Bagatelle depuis la résidence-foyer Simone Gillet-Demangel. Cette rampe permet aux personnes handicapées ou à mobilité réduite d'accéder facilement au parc depuis la résidence-foyer.



1<sup>er</sup> avril

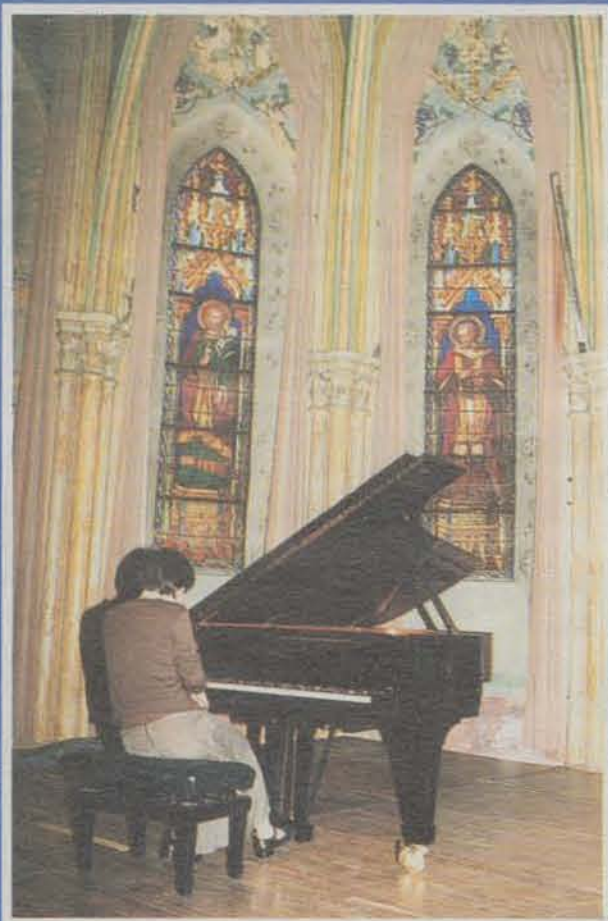
De nombreux habitants du quartier ont assisté à l'inauguration des locaux attribués par la Ville au comité de quartier "Cévennes et environ" présidé par Bernard Jory.



2 avril

Le marché paysan qui se déroule chaque dimanche matin de 8h à 13h à Antigone, avenue Samuel Champlain, a fêté son neuvième anniversaire. On reconnaît notamment sur nos photos Thérèse Gauffre (au micro), présidente du marché paysan et Richard Sola, président d'honneur.





8 avril

D'importants travaux ont récemment été réalisés par le District de Montpellier dans les locaux du Conservatoire National de Région situés rue Cardinal-de-Cabrières. Parmi les principales réalisations figurent notamment le ravalement de la façade, la réfection de différentes salles de musique avec insonorisation et traitement acoustique des espaces et la restauration de la chapelle qui abrite désormais le piano Steinway utilisé par les élèves qui préparent les concours.



8 avril  
L'aire de jeux pour enfants du square Jean-Monnet, devant la Maison Pour Tous Voltaire, a été inaugurée en présence de membres du comité de quartier. Sur notre photo : Ghislaine Bégin, présidente, et José Ars.



12 avril

400 enfants ont participé à la 4<sup>e</sup> Comédie du Hand organisée par le M.H.B. Un tournoi qui rassemblait 5 clubs des quartiers de Montpellier et 15 clubs du département.



## Rocco, santo bello e girovago

LIBERTA Italie 7 Avril 2000

### La ville de Montpellier, invitée d'honneur à Piacenza



Montpellier, par Anne-Marie Conte-Privat, présidente de l'Association Internationale Saint-Roch de Montpellier, et par le Père Guilhem Vacquier, délégué officiel de Monseigneur Jean-Pierre Ricard, Evêque de Montpellier, s'est rendue à Piacenza (Italie), du 6 au 9 avril derniers. Le but de ce voyage était d'amener le bâton de pèlerin de Saint Roch (que possède la Paroisse Saint Roch de Montpellier) afin qu'il soit exposé pendant quelques jours dans l'église San Anna à l'occasion de l'exposition "Saint Roch dans l'art, un pèlerin sur la voie francigène" organisée dans la ville italienne jusqu'à la fin du mois de juin. Cette relique a été remise lors d'une grande cérémonie solennelle en présence du maire et

de l'évêque de Piacenza, de nombreux maires, de dignitaires ecclésiastiques et laïques parmi lesquels le Guardian grande de la Scuola San Rocco. De nombreux pèlerins italiens viennent chaque année à Montpellier, au mois d'août, pour célébrer la naissance de Saint Roch. Un événement qui prendra une importance particulière, cette année, avec les cérémonies du 650<sup>e</sup> anniversaire de sa naissance. D'ailleurs, le projet de l'Office du Tourisme de Montpellier pour développer l'activité touristique autour de Saint Roch a reçu le prix de l'initiative touristique "Bonjour 2000" du secrétariat d'Etat au tourisme.



### Saint Roch, le saint le plus connu dans le monde

Saint Roch de Montpellier est l'un des personnages les plus remarquables et plus sympathiques du XIV<sup>e</sup> siècle. Né à Montpellier en 1350, riche et instruit, orphelin à 17 ans, Roch décide de venir en aide aux plus déshérités et choisit de le faire pleinement en laïc. Il distribue toute sa fortune aux pauvres et prend l'habit de pèlerin. C'est sur le chemin de Rome qu'il commence à s'occuper des pestiférés et

multiplie les guérisons. Mort en 1380, Saint Roch, qui n'a laissé ni parole ni écrit, fut très rapidement invoqué comme un grand saint. Saint Roch de Montpellier, patrimoine culturel et culturel de notre ville, saint protecteur et guérisseur de la peste, a connu un gloire extraordinaire. Peu de saints ont été aussi célèbres entre le XV<sup>e</sup> et le XVIII<sup>e</sup> siècles. Il est aujourd'hui le saint le plus connu dans le monde.



# Montpellier

## au quotidien

Maï 2000 / N°239

## Hommes-Femmes Conjuguer différence et égalité

### Les 20 dates marquantes du siècle

- 1900** • Journée de travail limitée à 10 heures pour les femmes et les enfants
- 1907** • Loi autorisant les femmes mariées à disposer de leur salaire.
- 1909** • Création de l'Union française pour le suffrage des femmes.
- 1920** • Les femmes peuvent adhérer à un syndicat sans autorisation maritale.
- 1924** • Unification des programmes scolaires pour les filles et les garçons. Les baccalauréats masculins et féminins sont identiques.
- 1938** • Réforme des régimes matrimoniaux, suppression de l'incapacité juridique de la femme mariée.
- 1938** • Les femmes peuvent s'inscrire à l'université sans l'autorisation de leur mari.
- 1944** • Les femmes sont électrices et éligibles dans les mêmes conditions que les hommes.
- 1945** • La notion de salaire féminin est supprimée. "A travail égal, salaire égal" s'inscrit dans la législation française.
- 1965** • Une femme mariée peut exercer une activité professionnelle sans le consentement de son mari
- 1967** • La loi Neuwirth autorisant la contraception.
- 1970** • Loi relative à l'autorité parentale conjointe. Le père n'est plus le seul chef de famille.
- 1972** • Égalité de rémunération entre hommes et femmes... dans la loi.
- 1972** • L'école polytechnique devient mixte
- 1975** • La loi Veil légalise l'interruption volontaire de grossesse (IVG)
- 1979** • Vote définitif de la loi sur l'IVG
- 1983** • Ratification par la France de la convention sur l'élimination de toutes les formes de discrimination à l'égard des femmes
- 1983** • Loi Roudy sur l'égalité professionnelle entre les hommes et les femmes
- 1992** • Loi sanctionnant l'abus d'autorité en matière sexuelle dans les relations de travail (harcèlement sexuel)
- 1999** • Révision des articles 3 et 4 de la constitution portant égal accès des hommes et des femmes aux mandats électoraux et aux fonctions électives

### "Mais qu'est-ce qu'elles veulent encore ?"

Cette réflexion, que l'on entend trop souvent, en dit long sur le chemin qu'il reste à parcourir pour une véritable prise de conscience de l'inégalité qui règne encore entre les hommes et les femmes dans notre société.

On peut avoir l'impression aujourd'hui, du fait de la mixité à l'école, des relations plus faciles, des textes de lois qui affirment l'égalité des sexes que celle-ci est effective. Or si elle est acquise en droit, elle n'est pas du tout passée en profondeur dans les mentalités, ni chez les hommes, ni chez les femmes.

C'est la perception de la différence des sexes qui reste le frein principal à l'égalité.

Les anti féministes -qu'ils soient hommes ou femmes d'ailleurs- utilisent généralement cet argument : "on ne peut pas être égaux puisque l'on est par nature différents". La différence est réelle, et heureusement. Mais le contraire de la différence des sexes c'est la similitude, et le contraire de l'inégalité c'est l'égalité. Cette confusion crée le malentendu et a engendré et légitimé l'inégalité. L'humanité est faite de deux sexes qui vont construire ensemble leur culture, leur manière de vivre. On peut très bien conjuguer à la fois la différence des sexes et leur égalité en droit. Mais cette conjugaison n'est pas facile parce que l'on se heurte à des résistances intériorisées, à des habitudes culturelles, à des schémas de pensée, le premier étant la langue française qui est une langue essentiellement masculine.

Il n'est pas besoin de creuser beaucoup pour constater que l'inégalité est effective dans tous les secteurs : la politique, l'emploi, la santé, la famille, l'éducation ...

**Inégalité en politique :** l'Assemblée nationale ne compte que 10,9% de femmes. La loi sur la parité obligeant les partis politiques à respecter un seuil de 50% de femmes dans leurs listes devrait y remédier, mais il reste à la mettre en œuvre.

**Inégalité aussi dans le domaine économique.** Le modèle dominant n'est pas celui du choix travail/famille. Il n'est plus celui de l'alternance travailler/s'arrêter/retravailler, il est celui du cumul. L'inégalité se resserre un peu mais les progrès sont encore très lents. Rappelons que l'écart de salaire moyen entre les femmes et les hommes est encore de l'ordre de 24% alors qu'il était de 36 % en 50. La mixité dans le monde du travail n'existe pas : 5 catégories socioprofessionnelles représentent 61% des femmes. D'autre part, ce sont les femmes qui assurent à 80% les temps partiels. Pourtant elles sont plus nombreuses à avoir le baccalauréat et elles plus nombreuses à l'université. Mais au fur et à mesure qu'elles montent, elles sont barrées et n'occupent pas les postes importants dans la hiérarchie.

Dans ce contexte, le travail des associations est devenu plus subtil, à la fois plus facile et plus difficile. Si on veut aller vers **l'égalité des chances**, il faut travailler à rendre lisible l'inégalité existante. Les inégalités se déplacent, et les associations de femmes doivent être vigilantes pour ne pas créer un autre type d'inégalité celles qui se développent entre les femmes elles-mêmes. On parle beaucoup, depuis la conférence internationale des femmes de Pékin+5, des rapports sociaux de sexe.

Tant que le **sexisme ordinaire**, franc ou insidieux, existera, en particulier de la part des hommes ayant des responsabilités dans le monde sportif, culturel, médiatique ou politique, il faudra continuer à se battre. Tant que les femmes seront infériorisées d'une manière ou d'une autre, il n'y aura pas égalité. On continue à penser les femmes en terme de conciliation vie familiale, vie personnelle, vie professionnelle. On ne pose pas la question pour les hommes Il faut travailler au niveau de l'éducation pour que les femmes conquièrent une véritable autonomie afin d'être des citoyennes à part entière. Ce combat doit se faire en partenariat entre tous les acteurs de la société, les institutions, les associations, les pouvoirs publics.

La prise de conscience commence à se faire. On n'a jamais autant parlé de ces problèmes. Il faut dire que les femmes sont aussi devenues un enjeu à la fois social, économique et politique.

Penser l'égalité hommes femmes, c'est repenser le fonctionnement de la société. C'est à dire la formation, l'éducation, le travail, les loisirs, la sexualité, la consommation. C'est une vraie révolution au niveau de la société.

Les hommes ont tout à gagner d'une véritable égalité.



Christiane Delteil

Christiane Delteil  
Présidente du Centre d'information du droit des femmes





Josette Sainte-Marie,  
présidente du planning familial

## LE MOUVEMENT FRANÇAIS POUR LE PLANNING FAMILIAL

L'association départementale de l'Hérault du mouvement français pour le planning familial est présidée par Josette Sainte-Marie. Le Mouvement a pour objectifs : *"De créer les conditions d'une sexualité vécue sans répression ni dépendance dans le respect des différences, de la responsabilité et de la liberté des personnes. De lutter contre l'oppression spécifique des femmes, contre toutes les formes de discriminations et de violences dont elles sont l'objet en cela le MFPP est un mouvement féministe. Il inscrit ses objectifs dans le combat contre les inégalités sociales et les oppressions. Ancre dans une pratique concrète d'éducation populaire, il agit pour le changement des mentalités et des comportements."*

**Permanences sur rendez-vous**  
Consultation avec médecin et conseiller(e)  
Lundi de 9h30 à 11h30 et de 19h à 22h  
Mercredi de 14h30 à 17h et de 17h à 20h  
Jeudi de 19h à 22h  
Vendredi de 12h à 14h

**Entretiens individuels avec conseiller(e)**  
Mardi de 14h à 17h  
Mercredi de 18h à 12h  
Jeudi de 18h à 20h  
Vendredi de 9h à 12h

48, Boulevard Rabelais  
(à 10 minutes à pied de la gare, à l'angle de la route de Palavas)  
Tél. 04 67 64 62 19  
Secrétariat ouvert tous les jours ouvrables de 9h à 12h

## Planning Familial

Depuis plus de 30 ans le Planning Familial, mouvement féministe d'éducation populaire mène des actions d'information, de conseil et de prévention dans les domaines de la sexualité et de la vie conjugale

On va au Planning familial pour la contraception bien sûr (plus de 2000 entretiens chaque année), mais aussi pour les entretiens qui doivent avoir lieu avec une conseillère avant une interruption volontaire de grossesse. On peut au Planning parler seule, en toute discrétion avec une conseillère, de toutes les questions concernant la sexualité, la prévention des maladies sexuellement transmissibles ou le Sida. Tout ce qui concerne le couple ou les relations familiales peut y être abordé. Une écoute spécifique est apportée aux souffrances consécutives aux agressions sexuelles, aux viols, aux incestes qui peuvent être récents ou très anciens. Le suivi de la contraception et le traitement des MST sont réalisés par des médecins particulièrement attentifs à l'information des consultantes.

### TOUTES LES QUESTIONS PEUVENT ÊTRE POSÉES.

Les mineures ont droit à la contraception sans autorisation parentale. Elles ont droit aussi au secret, sauf évidemment si elles sont victimes, auquel cas elles doivent être protégées. Ce sont les jeunes filles qui viennent principalement au Planning, mais de plus en plus souvent avec leurs copains. Collégiennes, lycéennes, étudiantes sont les plus nombreuses, mais il y a aussi des adultes et des mères de famille car on est femme depuis la naissance de la petite fille, jusqu'à bien après la ménopause. Le Planning est un lieu de dialogue. Dans la salle d'attente, celles qui le désirent peuvent partager leurs hésitations, leurs connaissances ou leurs difficultés, apprendre que l'on peut parler de sexualité, que tout cela fait partie de la vie. Au Planning, on peut poser toutes les questions, toutes nous semblent intéressantes.

### A L'ÉCOLE, A LA PRISON, A L'AVITARELLE...

Les conseillères du Planning assurent les animations et les séances d'information sexuelle dans de nombreux établissements scolaires, dans des stages d'insertion ou de formation auprès de jeunes demandeurs d'emploi, ou dans des centres d'hébergement comme au centre Elisabeth-Bouissonnade, à l'Avitarelle et au centre gitan. Depuis 98, le Planning anime des ateliers-santé à la maison d'arrêt de Villeneuve-les-Maguelonne. Par la

suite, les jeunes filles qu'elles ont rencontrées se sentent en confiance et savent aussi qu'elles peuvent être reçues gratuitement si elles n'ont pas encore de couverture sociale indépendante. Les étrangères ou les immigrées sont nombreuses car elles savent que le Planning a vraiment l'intention de les aider à obtenir leurs droits. Le programme "Femmes de culture différente" est un travail d'information et de prévention dans leur direction soutenu par le FAS. Pour tout cela, le Planning est forcément un lieu de formation à partir de ses pratiques :  
• Formation initiale et permanente des conseillères animatrices.  
• Formation-relais pour nos partenaires : enseignants, travailleurs sociaux, militants féministes, syndicalistes etc.  
• Formation à la prévention des risques sexuels, particulièrement à l'égard du VIH, pour petits groupes de femmes.

### "LA PUCE A L'OREILLE"

Le Planning met en place des actions d'information. Ainsi dernièrement nous avons organisé à la Maison des Syndicats, une rencontre avec le professeur Nisand, chargé d'un rapport national au ministre de la Santé sur la situation et les pratiques de l'IVG en France. Depuis le 11 janvier, le ministre de la Santé avec la ministre du Droit des femmes a lancé une grande campagne d'information sur la contraception. Ici à Montpellier, nous relayons cette campagne et distribuons de petits dépliants d'information sur les différentes méthodes. N'oublions pas de citer, parmi les actions d'information, "La Puce à l'Oreille" revue trimestrielle tirant à plus de 1000 exemplaires, et qui tente d'informer sur les nouveautés médicales, les problèmes éthiques, les nouvelles lois en préparation (actuellement par exemple sur le PACS ou la famille), les inégalités qui durent, la situation des femmes dans le monde.

### UNE TRADITION D'OUVREURE SUR L'EXTÉRIEUR

Le Planning de Montpellier a une tradition d'ouverture sur l'extérieur. De nombreux étudiants français, mais aussi étrangers s'intéressent à notre travail, à nos méthodes, à notre centre de documentation. En 1999, une étu-

diante allemande est venue s'initier à nos méthodes d'animation de groupes. Une psychologue brésilienne a passé 4 mois avec nous. Plusieurs médecins malgaches responsables d'une cinquantaine de dispensaires sont venus compléter leur formation du CHU, au Planning. Depuis quelques années, avec deux autres associations montpelliéraines, Raiponce et la Cima-de, nous avons mis en œuvre, un jumelage avec la Ligue du droit des femmes au Maroc. Partage d'idées, information sur les lois des deux pays, partage des moyens disponibles, c'est un vrai partage que nous voulons instaurer.

### LE PLANNING PRÉSENT SUR TOUS LES FRONTS POUR DÉFENDRE LES DROITS DES FEMMES

Les femmes ont beaucoup gagné-mais le combat n'est pas fini car il reste beaucoup d'injustices et d'inégalités. Il n'est pas normal, par exemple, que ce soit les plus pauvres et les moins bien informées qui soient obligées d'aller en Espagne pour une IVG au prix fort. Il n'est pas normal qu'il soit encore si difficile pour une victime de viol d'obtenir justice. La mobilisation des militantes du Planning familial reste forte. Une grande manifestation a été organisée à la Comédie et la Préfecture en janvier, avec les associations féministes constituant le comité de Vigilance sur les droits des femmes, à l'occasion du 25<sup>e</sup> anniversaire de la loi Veil. Nous avons demandé la suppression de la pénalisation, en particulier pour les mineures et les étrangères. Nous avons également demandé que la possibilité d'avorter soit repoussée au delà des 12 semaines actuelles. Le 8 Mars, une marche aux lampions a été organisée du Peyrou à la Comédie, pour réclamer comme les femmes du monde entier, l'égalité pour les femmes au travail, la citoyenneté, la politique. Le Planning Familial est implanté à Montpellier depuis plus d'une trentaine d'années. On peut penser que les pionnières qui s'y sont battues pour le droit à la contraception et à l'interruption volontaire de grossesse, n'imaginaient pas que la lutte pour le droit et l'information serait si longue et que l'objectif qu'elles avaient donné au mouvement serait toujours d'actualité en l'an 2000.

Marianne Loupiac

## Mouvement Citoyennes Maintenant

Le collectif  
Citoyennes Maintenant,  
qui est à l'origine de  
l'association, a été  
fondé en 1995 sur un  
constat : l'égalité de  
droit entre les femmes  
et les hommes ne  
conduisait pas à une  
égalité de fait.



Dany Serrato,  
présidente du Mouvement  
Citoyennes Maintenant

Aujourd'hui encore, les femmes qui forment plus de 51% de la population et 53% du corps électoral français, ne représentent pas tout à fait 11% des députés, 6% des sénateurs, 8% des conseillers généraux (4% dans l'Hérault), 8% des maires et 22% des conseillers municipaux (27% à Montpellier). Comme l'expliquait l'historienne Michelle Perrot, lors des rencontres



Citoyennes au Corum en 1996 organisées par la Ville de Montpellier et le collectif d'associations Citoyennes Maintenant, cette identification du pouvoir au masculin a de telles racines dans notre histoire que même la légitimité républicaine qui a succédé à la Monarchie s'est affirmée en renforçant encore l'exclusion des femmes. Rappelons que les Françaises n'ont pas eu le droit de vote pendant le Front populaire, mais seulement en 1944 !

Ce déficit de citoyenneté pour les femmes doit être rattrapé. Leur prise en compte à part égale, dans toutes les instances de la société, œuvre pour une démocratie renouvelée au profit de tous.

En politique, les femmes ont des choses à exprimer, à proposer et à réaliser, c'est pour cela que Citoyennes Maintenant s'est battu pour la parité et s'est prononcé pour la modification de la Constitution. C'est pour cela également qu'un groupe de Citoyennes travaille activement à l'élaboration d'une plate-forme pour les municipales 2001. Elle servirait de référence aux candidates et aux candidats qui souhaiteraient représenter les aspirations paritaires en s'engageant à se battre pour une représentation égale des hommes et des femmes au sein de

toutes les instances locales de décisions et de concertation, et pour que le double point de vue femmes/hommes soit effectif dans l'étude des dossiers, le choix des priorités et le suivi des engagements envisagés dans différents aspects de la vie communale. Par ailleurs, ce même groupe organise autour des Citoyennes qui comptent s'engager sur des listes électorales, des réunions d'échanges et de formations.

Dans le domaine du travail salarié, alors qu'elles sont massivement présentes, la situation n'est pas meilleure pour les femmes. En septembre 1999, la députée Catherine Génisson dans son rapport *D'avantage de mixité professionnelle pour plus d'égalité entre hommes et femmes* constatait que "les discriminations en termes d'embauche, de salaire, d'accès à la formation ou à la promotion n'ont pas disparu". Il ressort en particulier de ce rapport que la précarité des femmes a augmenté,

qu'elles continuent à assumer la plus grande partie du travail domestique et de l'éducation des enfants et qu'elles sont très peu nombreuses à accéder

aux postes de responsabilités -elles ne représentent que 7 % des cadres dirigeants des 5000 premières entreprises françaises- alors que la loi Roudy du 13 juillet 1983 devait permettre de garantir l'égalité professionnelle entre hommes et femmes. Afin d'étudier la mise en œuvre effective de cette loi dans le département, un groupe de Citoyennes travaille actuellement sur la situation des femmes dans les entreprises et les collectivités locales. Il évalue la répartition des hommes et des femmes dans les postes de responsabilités dans trente sites de la région montpelliéraine, l'application ou non de la loi Roudy, la place des femmes prévue dans la mise en œuvre de

l'aménagement réglementaire du temps de travail. Cette enquête est en cours, les résultats seront communiqués.

A l'école, les performances des filles n'ont aujourd'hui rien à envier à celles des garçons, elles ont même de meilleurs résultats : néanmoins, à travers certains signes, comme par exemple leur sous-représentation dans les filières scientifiques (plus particulièrement les mathématiques et la physique) et techniques, on peut s'interroger sur l'éducation paritaire. Un groupe de Citoyennes travaille, à partir d'une étude bibliographique complète, sur l'état des lieux du sexisme dans l'éducation. Il envisage des actions de sensibilisation des différents acteurs de l'éducation. Il propose également d'être un partenaire pour la création de secteurs "éducation paritaire" dans les bibliothèques publiques.



La Citoyenneté suppose que les sexes se respectent mutuellement or ce n'est pas encore le cas. Récemment encore, le Petit futé rapporté des propos diffamatoires à l'égard des femmes tenus par un des entrepreneurs les plus connus de la ville. Un groupe de Citoyennes travaille, avec l'aidé d'élues députées, sur l'élaboration et la mise en forme d'une proposition de loi de "protection" des femmes contre les propos sexistes.

## MOUVEMENT CITOYENNES MAINTENANT

Présidente Dany SERRATO  
Association laïque et indépendante des partis, dont l'objectif principal est la reconnaissance des compétences et la présence paritaire des femmes à des postes de responsabilités et de décisions civiques, politiques, sociales, culturelles et économiques.

Planning des réunions sur demande au siège de l'association.

Rythme des groupes de travail : une fois par mois. Permanence tous les lundis matins.

Maison des associations  
46, cours Gambetta -  
34000 Montpellier  
Tél. 04 67 92 55 24 -  
Fax 04 67 58 25 67  
Citoyennes.Maintenant@wanadoo.fr

## Quelques chiffres en Languedoc-Roussillon

- Le taux d'activité des femmes de la région est passé de 26,7% à 40,3% en 30 ans, mais reste inférieur de 5% à la moyenne nationale.
- Les filles sont plus diplômées que les garçons (58% de bachelières) et se placent moins bien sur le marché du travail (9,7% de cadres femmes contre 16% de cadres hommes). Elles sont sous représentées dans les secteurs techniques (26% industrie, 6% construction) et nouvelles technologies, alors qu'elles occupent plus de 70 % des emplois de l'éducation, de la santé, de l'action sociale.
- Les emplois à temps partiel (20% de l'emploi salarié dans notre région) sont pourvus à 70% par des femmes touchées en priorité par la précarité.
- L'écart des salaires en défaveur des femmes est toujours conséquent: 18% en Languedoc-Roussillon (10% pour les ouvriers, 25% pour les cadres) et elles connaissent un taux de chômage supérieur : 19% contre 16,5%.
- Le nombre d'IVG déclarées pour 100 naissances est l'un des plus importants de France : 27 pour l'Hérault et les PO.

## 3 QUESTIONS À

## Maryelle Flaissier, délégue régionale aux droits des femmes et à l'égalité

### 1 - Etes-vous une féministe de la première heure ?

Pas de la façon dont je le suis devenue depuis. Le féminisme tel qu'il était conçu dans les années 70 ne convenait pas à ma personnalité. Je suis plus à l'aise avec le féminisme actuel dans la mesure où il se bat pour l'égalité dans la différence, sans nier la femme. Les femmes ne peuvent exister qu'en restant elles-mêmes, sans se modeliser à l'homme. Aujourd'hui les droits des femmes sont en grande partie acquis mais ne sont pas encore rentrés dans les faits.

Etre féministe en l'an 2000, c'est arriver à conquérir notre place en tant que femmes, pour nous positionner dans la société et valoriser notre créativité, notre professionnalisme, nos compétences afin de faire évoluer la société.

Aujourd'hui, le combat est plus subtil, plus insidieux qu'hier, et il n'est pas gagné ! Il y a un travail inlassable à faire pour que l'égalité entre hommes et femmes pas-

se dans les faits. Ce combat est à la fois individuel, et collectif. Pour arriver à la parité professionnelle et politique, il est nécessaire d'arriver à la parité domestique.

### 2 - Quel est le rôle de la délégation régionale aux droits des femmes ?

La délégation régionale aux droits des femmes est un service décentralisé de l'Etat. Elle est là pour promouvoir l'égalité entre les hommes et les femmes. Les objectifs, définis au niveau du service central à Paris, sont déclinés au niveau des délégations régionales et départementales. Nous sommes une équipe de trois personnes et nous avons un rôle de promotion, d'impulsion. On est en relation avec les partenaires institutionnels et associatifs pour toutes les questions relatives à cette égalité.

### 3 - Quelles sont vos priorités actuellement ?

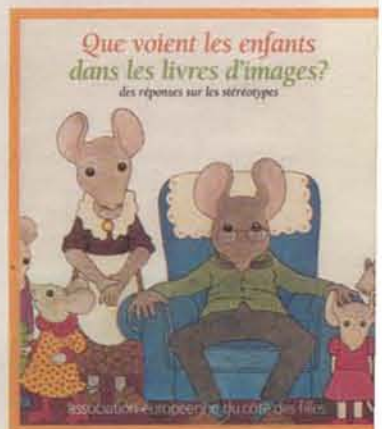
Tout est important, mais notre délégation met l'accent sur deux axes

de travail prioritaires.

L'égalité professionnelle tout d'abord, avec la nouvelle loi qui vient de sortir. On travaille beaucoup sur l'élargissement des choix professionnels dans la formation continue ou plus en amont dans la formation initiale avec la diversification des filières dans les collèges et les lycées.

Il faut casser les images stéréotypées qui s'imposent aux enfants dès le plus jeune âge et qui sont encore très présentes dans les manuels scolaires. L'association européenne "Du côté des filles" vient de publier deux documents qui sont assez révélateurs de ce qu'on peut trouver dans la littérature enfantine.

Chaque année un prix de la vocation scientifique et technique, d'une valeur de 5000 francs est attribué à des filles qui préparent le bac et qui montent un projet dans une filière où il y a très peu de filles. Le deuxième volet très important



pour notre délégation concerne les violences faites aux femmes air que leur autonomie vis à vis de la contraception, l'IVG. Là on travaille en liaison avec les associations en particulier le planning familial le CIDF, et nous animons la Commission Départementale de la lutte contre les Violences faites aux Femmes qui regroupe les services de Justice, Police, Gendarmerie. Les axes de travail de cette commission est la formation, la sensibilisation des personnels recevant ces femmes.



## LE CENTRE D'INFORMATION SUR LES DROITS DES FEMMES ET DES FAMILLES DE L'HÉRAULT (CIDF)

### Un objectif

Donner aux femmes et aux hommes les moyens d'exercer leur droits dans leur vie personnelle, conjugale, familiale et / ou professionnelle

### Des moyens

Des lieux d'écoute, d'accueil, d'information et d'accompagnement. Une équipe pluridisciplinaire de juristes, conseillères conjugales et familiales, médiatrice familiale, informatrices en emploi/formation pour un accueil personnalisé

38, rue Proudhon  
34090 Montpellier  
Quartier des Beaux-Arts, bus n°11, arrêt Délicieux et Proudhon  
Réception du public sur rendez-vous  
Ouvert du lundi au vendredi de 9h à 13h et de 14h à 17h  
Tél. 04 67 72 00 24  
Fax. 04 67 72 55 79

### ADIAV

Association départementale d'aide aux victimes. Une équipe de juristes et psychologue au service des victimes d'infractions pénales, d'actes de terrorisme et d'autres infractions

56, rue de l'Université  
34000 Montpellier  
Tél. 04 67 60 61 78

### CENTRE ELISABETH BOUISSONNADE

Centre d'hébergement pour les femmes victimes de violences, avec ou sans enfant. Information juridique, écoute, conseil, orientation, suivi psychologique. Consultation ouverte et gratuite à toute femme sans hébergement

Permanence téléphonique 7 jours sur 7, 24h/24 :  
04 67 58 07 03

## Stop violences femmes

La violence est inacceptable, c'est une infraction à la loi.

La violence fait partie de notre univers quotidien. Pas une journée qui n'apporte son lot d'informations sur les actes de violences publiques et privées, individuelles ou collectives. Le besoin de sécurité est devenu un droit fondamental.

Parmi ces violences individuelles, la violence à l'encontre des femmes représente une masse terrifiante d'actes et de faits : harcèlement, agressions sexuelles, viols, viols par inceste, violences conjugales, homicides, prostitution et encore de nos jours pour certaines populations mutilations sexuelles.

Douleurs et angoisses, blessures et humiliations, les femmes ont mal et elles ont mal en silence car leur parole ne rencontre que trop souvent déni, dénégation et rejet.

L'Histoire avec un grand H montre que la condamnation et la répression des violences contre les femmes sont des faits très récents dans l'évolution des sociétés humaines. Le statut de la femme "mineure" a légitimé la domination masculine et trop souvent justifié le recours éventuel aux "châtiments". Aujourd'hui encore, à l'aube du 3<sup>e</sup> millénaire, en France même, trop de femmes sont violentées, voire tuées par leur mari ou compagnon dans le huis clos familial. On estime à plus de deux millions les femmes victimes de violences conjugales.

- Plus d'une femme sur 5 a été au moins une fois dans sa vie victime de son partenaire.
- 25% des crimes concernent un homme ayant agressé sa femme ou sa partenaire
- Mais un seul cas de violence sur 20 est signalé à la police.

Le rapport sur la mise en œuvre par la France des recommandations du Programme d'Action de la 4<sup>e</sup> Conférence mondiale sur les femmes "PEKIN + 5" constate que "de nombreuses victimes ne déposent pas plainte pour diverses raisons (peur, pression de l'entourage, méconnaissance des procédures, crainte que les enfants ne soient enlevés)". Pourtant toujours dans ce rapport officiel, "les violences conjugales représentent plus de la moitié des appels d'urgence".

Pour contribuer à briser les murs du silence, le Centre d'information

sur les Droits des Femmes et des Familles de l'Hérault (CIDF) s'associe à l'action de l'ensemble du réseau des 120 CIDF en France et aux associations partenaires, en particulier l'ADIAV et le Planning familial pour dire NON à la violence faite aux femmes.

Le CIDF est une association Loi 1901, financée et subventionnée par les pouvoirs publics, qui accueille gratuitement et anonymement tout public en majorité féminin. Des juristes, des conseillères conjugales et familiales accueillent, informent, orientent, accompagnent ces femmes qui subissent depuis souvent de nombreuses années ces violences.

En 1999, notre conseillère conjugale et familiale à Montpellier a reçu au siège CIDF :

- 122 victimes de violences intrafamiliales
  - 22 victimes de violences à caractère sexuel, dont 3/4 de problèmes d'inceste et de viol, et 1/4 d'abus sexuels et attouchements.
- Ces violences sont relatées le plus souvent en fin d'entretien lorsqu'un climat de confiance s'est installé et que la personne a pu retrouver un minimum d'estime de soi. Car la violence intrafamiliale détruit la victime et l'isole, lui fait perdre toute confiance en ses possibilités et développe chez elle une culpabilité, une dépendance, une peur, un fatalisme, un désespoir, une honte. On constate 7 fois plus de dépressions et de suicides chez les femmes victimes de violence.

### 2 MILLIONS DE FEMMES EN FRANCE VICTIMES DE VIOLENCES CONJUGALES

La violence conjugale ne surgit pas par hasard, elle s'exerce toujours dans une relation "amoureuse" où le partenaire, à 97% l'homme, veut garder le contrôle et le pouvoir sur l'autre. Dès qu'elle lui échappe, il use de la force et de la menace. Violences verbales, violences psychologiques, violences économiques précèdent souvent les violences physiques et sexuelles et contribuent à créer un climat de tension et de peur qui détruit la capacité des victimes à résister.



Une partie de l'équipe du CIDF

A Montpellier, le centre Elisabeth Bouissonnade, Centre d'Hébergement et de Réadaptation Sociale (CHRS), créé et géré par la municipalité de Montpellier depuis 1980, financé par la DASS et cofinancé par le Conseil Général a accueilli, orienté et hébergé plus de 3000 femmes victimes de violences conjugales.

Membre de la Fédération Nationale Solidarité Femmes, il est un des principaux partenaires locaux des associations féministes dans leur lutte contre les violences faites aux femmes.

Agissant en étroite collaboration avec les services sociaux du Département et les services de police, il contribue à une meilleure prise en charge des victimes. Il peut héberger 7 femmes et 13 enfants dont 2 places sont réservées à l'urgence et 18 au long séjour. Il dispose d'un service d'écoute téléphonique 24h sur 24 et 7 jours sur 7. En 1999, ses permanences d'accueil ont augmenté de 40%, alors que dans le même temps, les services de police et les autres centres d'hébergement constataient une augmentation de 20% de la demande en ce qui concerne les violences conjugales.

La capacité d'hébergement du centre ne répondant plus à l'accroissement des besoins, un nouveau projet de centre soutenu par la municipalité de Montpellier est à l'étude afin d'améliorer la qualité et la prise en charge des femmes mais aussi de leurs enfants souvent victimes eux aussi du climat familial de violence.

La Délégation régionale des droits des femmes est particulièrement en charge du dossier violences. Elle assure l'animation et le suivi des actions élaborées lors des commissions départementales d'action contre les violences faites aux femmes qui réunissent annuellement les partenaires institutionnels et associatifs concernés sous la présidence du Préfet.

Il y a en effet nécessité de prévenir et de lutter contre les violences à l'encontre des femmes par une coordination renforcée entre les services compétents.

A Paris, un centre d'accueil SOS violences familiales s'est ouvert en 1999 pour les personnes violentes, dans leur très grande majorité des hommes, pour les amener à travailler sur la responsabilité de leurs actes et leur faire prendre conscience que ce sont des actes graves, interdits par la loi, car très souvent ils sont dans le déni complet. Ils y trouvent la possibilité d'un dialogue avec un psychologue. Nous souhaitons vivement qu'un tel centre soit créé à Montpellier.

La violence envers les femmes compromet gravement l'égalité des chances. Elle atteint le tissu social et entraîne un coût humain et matériel considérable pour la société. Elle est un facteur d'exclusion et un frein à la citoyenneté. Nous travaillons avec l'ambition que Montpellier devienne ville pilote dans la prévention de toutes les formes spécifiques de violence à l'égard des femmes.

Christiane Delteil

### QUE FAIRE EN CAS DE VIOLENCES CONJUGALES, SEXUELLES OU DE VIOL ?

- Consulter un médecin pour faire établir un certificat médical
- En parler avec des personnes de confiance, entourage, associations spécialisées...
- Déposer une main courante ou porter plainte en sachant que l'application du nouveau code pénal depuis mars 1994 prévoit une aggravation systématique des peines commises par un conjoint ou un concubin.