

Le supplément de la Ville de Montpellier



La réussite de nos enfants  
à l'école publique :  
**PRIORITÉ ABSOLUE**

# Vive l'amitié franco-allemande

4-6 sept.



© Ville de Montpellier



C'est dans le cadre du soixantième anniversaire du jumelage entre Montpellier et Heidelberg que Michaël Delafosse, maire de Montpellier, a rendu visite à Eckart Wüzner, maire de Heidelberg. Une première depuis plus de 10 ans qui a permis de réaffirmer leur attachement respectif au jumelage qui unit les deux cités qu'ils représentent. Cette rencontre s'est notamment soldée par la signature d'une déclaration commune d'engagement en faveur de la transition écologique.



© Ville de Montpellier



© Ville de Montpellier



Heidelberg souhaite s'inspirer du programme montpelliérain en matière de mobilités durables, en expérimentant la circulation à 30 km/h et la gratuité des transports publics. Montpellier, quant à elle, va s'appuyer sur l'expertise forte de sa ville jumelle dans la transition cyclable (plus de 35 % des Heidelbergois se déplacent à vélo au quotidien). Une coopération économique renforcée est aussi au programme dans la santé et l'innovation médicale. Deux domaines d'excellence partagés par les deux villes.



Ce séjour fructueux a été également l'occasion de fêter le 35<sup>e</sup> anniversaire de la Maison de Montpellier à Heidelberg (photo). Par ailleurs, jusqu'au 22 octobre, la Quinzaine Franco-Allemande se déroule en Occitanie pour célébrer cette amitié commune. Le maire de Heidelberg est venu à Montpellier durant trois jours pour célébrer les 60 ans du jumelage.





© Mario Simistaj

**Michaël Delafosse**, maire de la Ville de Montpellier, président de Montpellier Méditerranée Métropole

“  
**Montpellier s’engage  
 pour l’éducation et pour  
 l’avenir de nos enfants.  
 Nous sommes déterminés  
 à les faire réussir**  
 ”

Notre responsabilité est immense pour les 22 000 élèves de Montpellier qui ont repris le chemin de l’école. Elle fonde notre détermination : celle de leur donner toutes les conditions possibles pour réussir, en soutien des familles qui les accompagnent, à l’école et dans l’école. L’éducation est une affaire de choix et d’ambition.

### **Une responsabilité immense**

Avoir de l’ambition pour l’école, c’est donner des moyens aux professeurs pour les aider à garantir le droit à l’éducation. Avec le vidéoprojecteur installé dans chaque classe, l’augmentation de la dotation pédagogique de 20 %, le soutien scolaire public laïque, les enfants apprennent mieux. L’éducation se fait aussi en dehors de l’école au musée Fabre, à l’opéra, au théâtre... Avec la gratuité des transports pour les moins de 18 ans, les professeurs pourront s’emparer des ressources du territoire, avec des sorties scolaires facilitées. Cette mesure est également très importante pour le pouvoir d’achat des familles. Notre ambition est aussi celle d’aider les jeunes qui ont marché pour le climat à relever le défi du siècle et à les habituer à prendre les transports en commun. Bien apprendre se joue aussi sur le chemin de l’écolier. Lors de cette rentrée, les premières rues aux écoliers ont vu le jour avec moins de bruit, de pollution et de danger pour les enfants et les parents. 14 écoles sont désormais protégées par les nouveaux « agents de protection des écoles » qui sécurisent les traversées piétonnes. Des pédibus sont en préparation dans les écoles volontaires.

### **Notre bouclier social s’étend**

Tout repas pris à la cantine, de qualité, équilibré, bio et local, est une chance supplémentaire de réussite. Son coût ne doit pas être un frein pour les familles en difficultés : avec l’extension à de nouveaux bénéficiaires du tarif à 50 centimes le repas, notre bouclier social s’étend. Enfin, Montpellier honore la mémoire de Samuel Paty, lâchement assassiné par un fanatique islamiste, il y a près d’un an. En 2022, une école primaire portera son nom, en hommage à son engagement laïque et républicain au service de l’émancipation par le savoir. Nous serons fermes sur nos valeurs et principes, fidèles à nos convictions. Soyez assurés de notre engagement.



© L. Séverac

2  
sept.

## Le Rockstore enfin rouvert !

La salle mythique de concert, située rue de Verdun, a enfin rouvert ses portes après une longue période de fermeture. Le public a répondu présent dès les premières soirées et profite d'une programmation riche pour fêter les 35 ans de la salle. Une bonne nouvelle pour la vie culturelle montpelliéraine.

[rockstore.fr](http://rockstore.fr)

12  
sept.

© C. Marson



## Conseils citoyens : candidature possible jusqu'au 15 octobre

Vous avez jusqu'au 15 octobre pour candidater au sein d'un des 13 Conseils citoyens de la ville<sup>(1)</sup>. Au sein de ces instances, complémentaires des Conseils de quartier et centrés sur les quartiers prioritaires de Montpellier, vous pourrez contribuer à faire émerger des projets pour améliorer votre cadre de vie, les équipements de votre quartier, la sécurité... Modalités pour le dépôt d'une candidature sur [participer.montpellier.fr/conseils-citoyens](http://participer.montpellier.fr/conseils-citoyens)

<sup>(1)</sup> Gély, Figuerolles, Aiguelongue, Vert-Bois, Pompignane, Lemasson, Pas du Loup-Val de Croze, Paillade, Hauts-de-Massane, Celleneuve, Prés d'Arènes, Cévennes, Petit-Bard-Pergola.



## Encadrement des loyers : Montpellier retenue par l'État

À Montpellier, le bouclier social voulu par la majorité municipale continue de se déployer. La Ville est particulièrement concernée par la flambée des prix de l'immobilier avec près de 6 000 logements sortis du marché locatif au profit de la location touristique. Montpellier pourra mettre en place l'encadrement des loyers en 2022. « C'est un nouvel engagement tenu pour que les Montpelliérains puissent se loger dignement. L'objectif est de préserver les classes moyennes pour lesquelles le coût du logement fragilise leur quotidien », explique Michaël Delafosse, maire de Montpellier.



© L. Séverac

Depuis avril, le permis de louer est expérimenté à Celleneuve contre l'habitat indigne.

3  
sept.

13  
sept.

© F. Damerjii



## 600 associations pour faire fraternité

Le grand rendez-vous citoyen de la rentrée s'est tenu. L'Antigone des associations a rassemblé plus de 600 associations et plusieurs milliers de visiteurs, entre la place du Nombre d'Or et les rives du Lez. Des rencontres, des échanges, des démonstrations qui ont contribué à la réussite de ce moment de fraternité. La crise sanitaire a fortement impacté la vie associative et la Ville de Montpellier a souhaité, au travers de cet événement traditionnel, confirmer son soutien à tous ces acteurs et les mettre en relation avec de futurs adhérents.



## Agir contre la fracture numérique

Pour lutter contre la fracture numérique et renforcer son bouclier social, la Ville a recruté douze conseillers du numérique. Leur mission : être au service des 40 % de Montpellierains ne maîtrisant pas les bases du numérique dans leur vie quotidienne. Après une première semaine de formation, ils ont été déployés dans des Maisons pour tous, aux guichets d'accueil de la Ville et de la Métropole, au CCAS, et d'autres lieux.



© Ville de Montpellier

13  
sept.

© H. Rubio

21  
sept.

## Michel Passet nous a quittés

Michel Passet est décédé le 21 septembre à 72 ans. Militant communiste et ancien cadre du PCF, il a été élu durant trois mandats à la Ville de Montpellier, dès 1995. Après un premier mandat dans le Doubs (1977-1983), il a été adjoint au maire à la Ville de Montpellier (2001-2014) aux côtés de Georges Frêche, puis de Hélène Mandroux. Il a été en charge des bâtiments communaux, des économies d'énergie et des réseaux de chaleur, puis délégué à la jeunesse et à la ville étudiante. Michel Passet a également été conseiller d'agglomération de 1995 à 2014. Un hommage lui a été rendu lors du Conseil métropolitain du 28 septembre.





Michaël Delafosse, maire de Montpellier, et Fanny Dombre-Coste, première adjointe, lors de la rentrée scolaire le 2 septembre.

© L. Séverac

# Préparer l'avenir : investir pour l'école

Afin d'accompagner tous les enfants vers la réussite et renforcer l'attractivité des établissements montpelliérains, la Ville prend ses responsabilités et investit massivement dans les écoles publiques laïques. Depuis le début du mandat, des progrès concrets ont été réalisés en faveur des élèves, des familles et des enseignants.

Fournir aux élèves des écoles publiques les moyens qui facilitent leur accès à un savoir qui instruit et émancipe, c'est l'objectif de la majorité municipale. Pour satisfaire cet engagement pris auprès des Montpelliérains, d'importants moyens ont été mis en place dès la rentrée 2020. Ces derniers sont renforcés cette année (voir page suivante).

Ce renouveau ne se limite pas uniquement aux salles de classe. L'effort d'investissement se fait également en faveur des infrastructures scolaires. D'ici 2026, quatorze créations ou extensions de groupes scolaires sont programmées. L'objectif recherché est d'assurer à toutes les familles montpelliéraines que

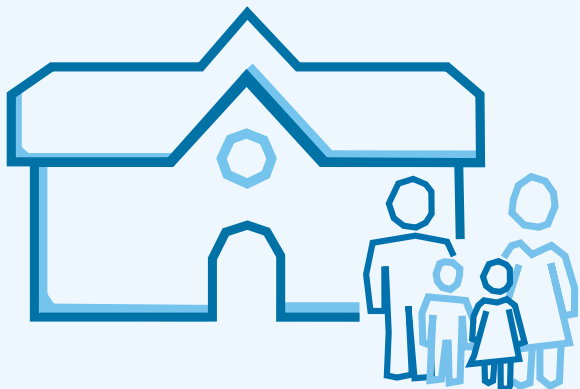
leurs enfants auront une place dans une des classes de la ville. Un grand plan de rénovation du patrimoine scolaire débute, avec des enjeux qui s'inscrivent dans l'orientation de la municipalité, celle d'une transition écologique et solidaire.

## École 2030

Depuis septembre et jusqu'à fin novembre, la concertation « Montpellier école 2030 » est en cours. Cette démarche inédite associe les élèves, leurs parents et l'ensemble de la communauté éducative avec pour mission de dessiner les contours de l'école de demain pour la rentrée 2022.

“ L'école publique laïque doit contribuer pleinement à la réussite éducative des enfants. Elle est la priorité n°1 de la majorité municipale. Nous avons donc fait le choix de donner aux écoles de Montpellier tous les moyens financiers, humains et matériels possibles, en complément de l'Éducation nationale. Les progrès réalisés dans la qualité de l'offre proposée sont déjà observables. Notre engagement va aussi au-delà : nous allons construire une ville à hauteur d'enfants, source d'émancipation et réponse immédiate aux préoccupations des parents. ”

**Fanny Dombre-Coste**, première adjointe au maire déléguée à la ville éducative et la réussite scolaire



# Accompagner tous les enfants vers la réussite



## + 14,5 % d'augmentation des investissements

dans les écoles en 2021, par rapport à 2020. Cette année, le budget alloué à l'éducation est de 102,6 millions d'euros. **Rentrée 2021 : 8,7 millions d'euros pour la construction de nouveaux groupes scolaires, 6,2 millions pour le confort thermique des établissements et la végétalisation des cours d'école...**

## Soutien scolaire : 2 070 élèves

bénéficient du soutien scolaire public, laïque et gratuit mis en place dès la première année de ce mandat. 290 enseignants ont été recrutés pour assurer l'encadrement dans 58 écoles (chaque jour de 16h30 à 17h30), et chaque mercredi dans quatre médiathèques.

**Rentrée 2021 : soutien scolaire étendu pendant les vacances scolaires et déployé dans toutes les médiathèques et certaines Maisons pour tous.**



## Vidéoprojecteurs : 1 000 classes équipées

Un plan numérique de 3,5 millions d'euros a été mis en place par la Ville pour rattraper le retard pris. Il comprend le déploiement de vidéoprojecteurs et la fourniture d'un ordinateur dans toutes les salles de classe.

**Rentrée 2021 : après la dotation des classes élémentaires en 2020 (653), c'est au tour désormais des classes de maternelle (341) de bénéficier d'un vidéoprojecteur.**

## Le pouvoir d'achat des familles renforcé



- Hausse de 20 % de la dotation de fournitures scolaires, portée de 40,5 à 50 euros par enfant.
- Gratuité des transports collectifs (tramways et bus) pour les moins de 18 ans depuis le 1<sup>er</sup> septembre.
- Cantine : repas à 50 centimes d'euros pour 15 000 familles monoparentales modestes. Soit un gain de 145 euros de pouvoir d'achat en plus par famille et par enfant.
- Soutien scolaire gratuit.

La concertation École 2030 a débuté. Vous aussi participez aux ateliers pour préparer l'école de demain sur [participer.montpellier.fr](https://participer.montpellier.fr)

# Patrimoine scolaire : transition écologique et solidaire engagée

Face au défi climatique, à la hausse continue de la démographie et aux nouveaux besoins des enfants, la Ville confirme son engagement en faveur de l'école publique. Elle apporte des réponses nouvelles pour la construction et l'aménagement des écoles.

## 01. Une place pour chaque enfant

Montpellier est une ville attractive qui accueille, chaque année, de nouvelles familles. Pour assurer une place à chaque petit Montpelliérain, quatorze créations ou extensions d'écoles sont programmées d'ici 2026. Il s'agit également de réduire le nombre d'enfants dans les classes, sur l'ensemble des quartiers. À Port Marianne, depuis septembre, le nouveau groupe scolaire Joan Miró abrite 15 classes. À la rentrée 2022, les écoles Lucie Aubrac et Samuel Paty ouvriront leurs portes. L'ancien conservatoire, situé à Candolle, est destiné à accueillir des élèves dans l'Écusson, tandis qu'à Croix d'Argent, le groupe scolaire Jeanne Moreau, déjà ouverte, va entamer en 2023, la phase 2 de sa construction.

## 04. Des bâtiments plus résilients

La Ville s'engage pour construire des écoles exemplaires en matière de développement durable. L'un des enjeux principaux est de faire baisser la température dans les locaux grâce à des aménagements et conceptions innovants. Ce sera par exemple le cas pour la future école Samuel Paty, à la Restanque. Avec la volonté de construire un bâtiment proposant le meilleur confort thermique possible, il est construit avec des matériaux naturels et pérennes, et sera équipé de panneaux photovoltaïques et d'une double chaufferie bois/gaz naturel.

## 02. 77 interventions cet été

Les 117 écoles que compte la ville, dont certaines datent de la fin du XIX<sup>e</sup> siècle, nécessitent une attention constante. Rénovations des locaux et des toitures, mise en conformité, projets d'extension, les tâches ne manquent pas. Les interventions ont lieu pendant l'année mais c'est surtout pendant les vacances scolaires que les gros travaux sont accomplis, à l'instar de celui de l'école Baudelaire où la municipalité a réaménagé la cantine sous la forme de self-service (photo). 3,6 millions d'euros leur sont consacrés cette année.

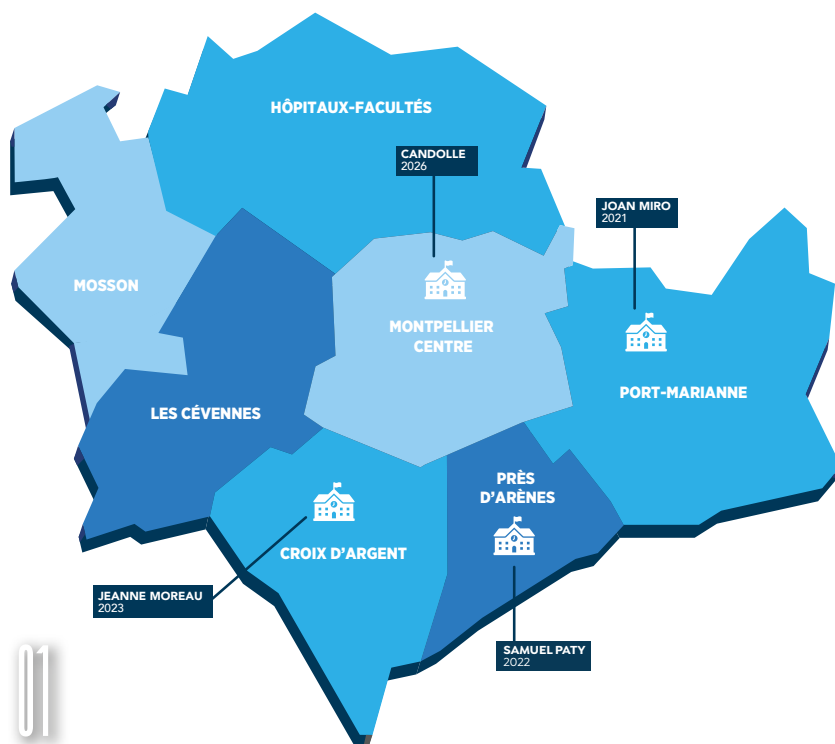
## 03. Des écoles plus confortables

À Montpellier, on imagine les solutions de demain ! Préaux végétalisés, îlots de fraîcheur, maîtrise des consommations d'énergie, brise-soleil, cours végétalisés... des premières réalisations ont vu le jour à la rentrée. Comme à l'école Voltaire qui profite désormais d'une cour végétalisée aux multiples vertus (photo). La transition écologique et solidaire se prépare aussi dans les écoles.

## 05. Favoriser la découverte et l'émancipation

La conception et le réaménagement des locaux scolaires se font également en s'adaptant aux nouveaux modes d'apprentissage. Une attention toute particulière est portée sur les enjeux environnementaux et sociaux. La municipalité va réaménager les cantines sous la forme de self-service afin de favoriser l'autonomie des enfants, comme par exemple à l'école Dickens. Se développeront aussi progressivement des espaces éveillant les enfants à la nature (jardins pédagogiques), à la préservation des ressources (plantations d'arbres)...





© Ville de Montpellier



© L. Séverac



© C. Marson



© C. Ruiz



**1,2 M€**

consacré à la rénovation de la cuisine centrale et la création d'un lieu de production de repas



**8,7 M€**

pour la construction de nouveaux groupes scolaires en 2021



**8**

ÉCOLES SÉLECTIONNÉES

pour engager l'expérimentation des cours rafraîchies

# Des choix engagés

Aménager une ville à hauteur d'enfant, sécuriser le chemin de l'école et faciliter l'accès aux savoirs ont trouvé leurs illustrations sur le terrain dans différents quartiers de la ville. Ceci en complément de la limitation de la vitesse à 30 km/h.



© L. Séverac



## Bibliothèque à l'école Heidelberg

À l'école Heidelberg, une bibliothèque a vu le jour. La Ville a investi 1 million d'euros et a livré quatre salles de classe dédoublées et une bibliothèque centrale éducative. « Elle est située dans les anciens locaux de la circonscription Montpellier ouest qui avait déjà un centre de ressources », précise Philippe Barbera, le directeur. « J'ai la conviction qu'il faut remettre les bibliothèques au goût du jour dans les écoles, surtout là où les enfants peuvent être éloignés des livres », ajoute le maire.



© L. Séverac



## « La rue aux écoliers » expérimentée

« La rue aux écoliers » est expérimenté dans la rue Sainte-Lucie (école Condorcet), celle des Aiguerelles (école Victor Hugo), le boulevard des Arceaux (écoles Chaptal et Jeanne d'Arc) et la rue Sabine et Miron Zlatin (école Joan Miró). L'objectif est d'apaiser le chemin des écoliers, protéger les enfants de la pollution et envisager à l'extérieur un environnement agréable où les familles se parlent et les enfants se retrouvent. Des barrières empêchent ainsi l'accès aux véhicules de 7h45 à 8h45 et de 16h à 17h. Aux Arceaux, il s'agit même d'un plan piéton.



© L. Séverac



## Agents de protection des écoles

Testés l'an passé devant quelques groupes scolaires, les agents de protection des écoles (APE) sont désormais présents devant quatorze écoles depuis la rentrée. De la même façon, la police municipale assure la sécurité aux heures d'entrée et de sortie devant 25 écoles. Aux abords immédiats, la priorité est donnée aux enfants et aux familles. La présence d'un adulte bien identifiable (gilet orange avec mention Montpellier protégé ses enfants et panneau stop école à la main) permet une gestion plus sereine de la circulation.



# Ils témoignent

Pierre Regues est enseignant à La Paillade. Il explique comment le vidéoprojecteur dans chaque classe bonifie l'approche pédagogique. Salima Moujane a été élève à l'école Balard et a poursuivi en école d'ingénieur. Elle sait ce qu'elle doit à l'école publique du quartier.



**Pierre Regues,**  
enseignant en  
CM2 à l'école Heidelberg.

© L. Séverac

## « Un outil qui facilite la pédagogie »

La mise à disposition d'un vidéoprojecteur dans chaque classe, voulue par la Ville de Montpellier, a modifié l'approche pédagogique. « Avant, il fallait toute une installation et bien prévoir sa séance. Maintenant, lorsque j'évoque par exemple les fleuves, je peux montrer la Seine ou le Rhône et les enfants voient la différence comparée à une rivière. Le vidéoprojecteur permet plus rapidement de mettre des mots en images et de faire gagner les enfants en connaissances. On capte mieux l'attention. Quand on projette une image, il y a une mémoire visuelle et une attention vers un point fixe. À la différence du livre où les images sont petites, le vidéoprojecteur permet par exemple de montrer les détails d'un tableau de maître. L'image rend les séances plus qualitatives. C'est un outil qui facilite la pédagogie. »

## « Je veux rendre à La Paillade ce qu'elle m'a donné »

Benjamine de sept enfants, brillante élève, Salima Moujane, 30 ans, a grandi à la tour d'Assas où ses parents habitent. « De l'école Balard avec M<sup>me</sup> Cros, directrice merveilleuse, au collège Rimbaud, j'ai fait ma scolarité à La Paillade. Mes parents me suivaient de près. On se connaissait tous, on allait à l'école ensemble. Cette période a construit la femme que je suis devenue. Après un BAC STI énergétique à Mermoz, j'ai fait une école d'ingénieur en Rhône-Alpes et enchaîné les missions en ingénierie. J'ai découvert les métiers de la mécanique, des télécoms. Depuis, on a créé notre société avec mon mari. Nous avons répondu à des appels d'offres dont un sur l'installation de bornes pour véhicules électriques. J'aimerais recruter des jeunes du lycée Léonard de Vinci et rendre à La Paillade ce qu'elle m'a donné. »



**Salima Moujane,**  
ancienne pailladine,  
vient de créer  
son entreprise.

© F. Damerjil



# Nos quartiers à la carte

## 01. Centre

### ATELIER BOIS PARTICIPATIF

C'est avant tout un lieu de vie et de partage. Dans l'atelier participatif de l'association Wood Stock project, rue Roucher, il est possible de venir bricoler, réparer ou créer des objets, de manière quasi-autonome, avec du bois de récupération mis à disposition et une participation libre aux frais. Des cours d'initiation au travail du bois ont lieu le samedi matin et des stages pour apprendre à fabriquer un tabouret, une lampe bois/acier qu'on emporte en repartant.

[Wood Stock Project](#)



© A. Bajard



© F. Damerdjij



## 02. Croix d'Argent

### PARC MONTCALM : POUMON VERT ET SPORTIF

Le parc Montcalm n'est pas seulement un des poumons verts de Montpellier, il est aussi un vaste espace de sports. Pas moins de neuf terrains sont disponibles pour que chacun puisse se consacrer à son activité sportive favorite qu'elle soit collective (basket, tennis) ou individuelle (athlétisme, bike polo). Les pratiques traditionnelles comme la pétanque ou le tambourin cohabitent avec celles plus récentes, telle la pumptrack. Cet été, la glisse a été à l'honneur avec l'installation d'une rampe de skate. Dès l'ouverture du parc à 8h, les joggeurs y trouvent 21 hectares de cheminement tandis que les vastes parties boisées accueillent familles et promeneurs.

© S. Salinas



## 03. Port Marianne

### CRITÉRIUM DES CÉVENNES DES LYCÉENS DANS LA COURSE

La section Mécanique Auto du lycée Mendès-France participe à la préparation des voitures du 62<sup>e</sup> Critérium des Cévennes (28 au 30 octobre). Dix élèves vont assurer l'assistance technique de dix équipages avec le soutien de quatre enseignants. Une application pratique très motivante dans le cadre de leur bac professionnel. La section Électro-Mobilité du lycée est également partie prenante. Elle proposera des prêts de vélos électriques au staff, démarche destinée à rendre les rallyes moins polluants.

[yc-mendesfrance-montpellier.ac-montpellier.fr](http://yc-mendesfrance-montpellier.ac-montpellier.fr)



© C. Marson



07

## 07. Prés d'Arènes

### LE VERGER DU CLOS LAUZIER PRÉSERVÉ

Un nouvel espace public verra bientôt le jour aux Aiguerelles en 2022. La Ville a acquis une partie de la propriété du Clos Lauzier, avenue du Pont Trinquat, préservant ainsi des terres déjà cultivables. Sur 3 000 m<sup>2</sup>, les aménagements concerneront la création d'un verger et d'une placette et l'expérimentation de toits cultivés. L'implantation de 150 habitations sur 3 000 m<sup>2</sup> supplémentaires s'effectue dans une démarche d'urbanisme négocié. Elle a permis, selon le souhait de la collectivité, la suppression de plusieurs lots constructibles. Le projet sera co-construit avec les habitants du quartier.



© F. Damerjil

06

## 06. Cévennes

### À L'ÉCOUTE DES FEMMES VIP

Depuis 1986, l'Apije, présidée par Frédéric Lanet, contribue à l'insertion et au retour à l'emploi des personnes en difficultés sociales et professionnelles, au travers notamment du dispositif Femmes VIP. « Il s'agit d'un service d'écoute, d'appui et d'aide pour accompagner vers l'emploi, les femmes des quartiers prioritaires politique de la ville, inscrites ou pas à Pôle emploi, et ne percevant pas le RSA, explique Élodie Vabre, chef de service Territoire à l'Apije. Chaque année, 50 femmes sont ainsi accompagnées et parviennent à mieux prendre conscience de leurs compétences et expériences personnelles. » Aïcha Akharaz, habitante du quartier Petit-Bard, peut en témoigner : « Ici, j'ai reçu une aide décisive pour trouver un premier emploi dans le domaine de la petite enfance : faire mon CV, bien organiser mes lettres de motivation, accéder à un ordinateur... tout en bénéficiant d'une écoute attentive. »

[apije.org](http://apije.org)

© C. Marson

## 04. Hôpitaux Facultés

### COUP DE POUCE ADMINISTRATIF

« Avec notre service d'aide administrative, les habitants du quartier peuvent venir se faire aider gratuitement pour remplir un dossier papier ou effectuer une démarche en ligne », explique Zahia Kenniche, fondatrice de l'association Bien vivre à Aiguelongue (BVA). Une figure incontournable qui a reçu le prix Talents des quartiers. « Toute l'année, notre local, situé au 675 rue Montasinos, est un lieu de proximité. Nous y organisons de nombreuses activités en plus de l'accompagnement administratif. » Les lundis et mardis de 9h à 12h (sans rendez-vous).

[bienvivreaaiguelongue@gmail.com](mailto:bienvivreaaiguelongue@gmail.com)

© C. Stein

05

## 05. Mosson

### SCÈNE OUVERTE AU STAND-UP

Se présenter aux autres et les faire rire, c'est tout l'art du stand-up, ce spectacle où on est seul sur scène. On peut en voir régulièrement à la Maison pour tous Louis Feuillade qui présente dans sa salle de 115 places les jeunes talents du rire. Tareek, du Djamel Comedy Club, y était au début du mois. Mais pas facile de se lancer quand on est débutant. « Il faut d'abord apprendre à se sentir à l'aise avec son corps, enseigne Jean-Michel Forn, le directeur d'Octopus Expression, l'association qui dispense des ateliers de stand-up aux 7-11 ans, le mercredi matin. Les plus grands peuvent tenter leur chance au Montpellier Comédie Club. Une scène ouverte aux talents émergents.

[04 34 46 68 00](tel:0434466800)





# Pignon sur rue

## Avenue de la Pompignane

À travers cette rubrique, nous partons à la découverte des rues de la ville, et de celles et ceux qui les font vivre, y résident, ou les animent. Focus sur l'avenue de la Pompignane qui se démarque par la diversité de ses habitants et le dynamisme de ses commerces.



© L. Séverac

**MATHIEU PUEYO**

### L'épicier du coin

On trouve de tout chez Mathieu, installé depuis deux ans sur cette avenue dont il apprécie la diversité. Son épicerie draine une centaine de personnes chaque jour. « *Des gens agréables* ». La petite mamie qui vient faire ses courses au quotidien, les étudiants du campus qui y voient les codes d'une épicerie fine mais abordable, des clients attirés par les très bons produits. Et ceux qui profitent du service en plus : le relais colis, en vraie épicerie de proximité.

[L'épicerie fine de Jacques : 09 53 11 73 07](tel:0953117307)

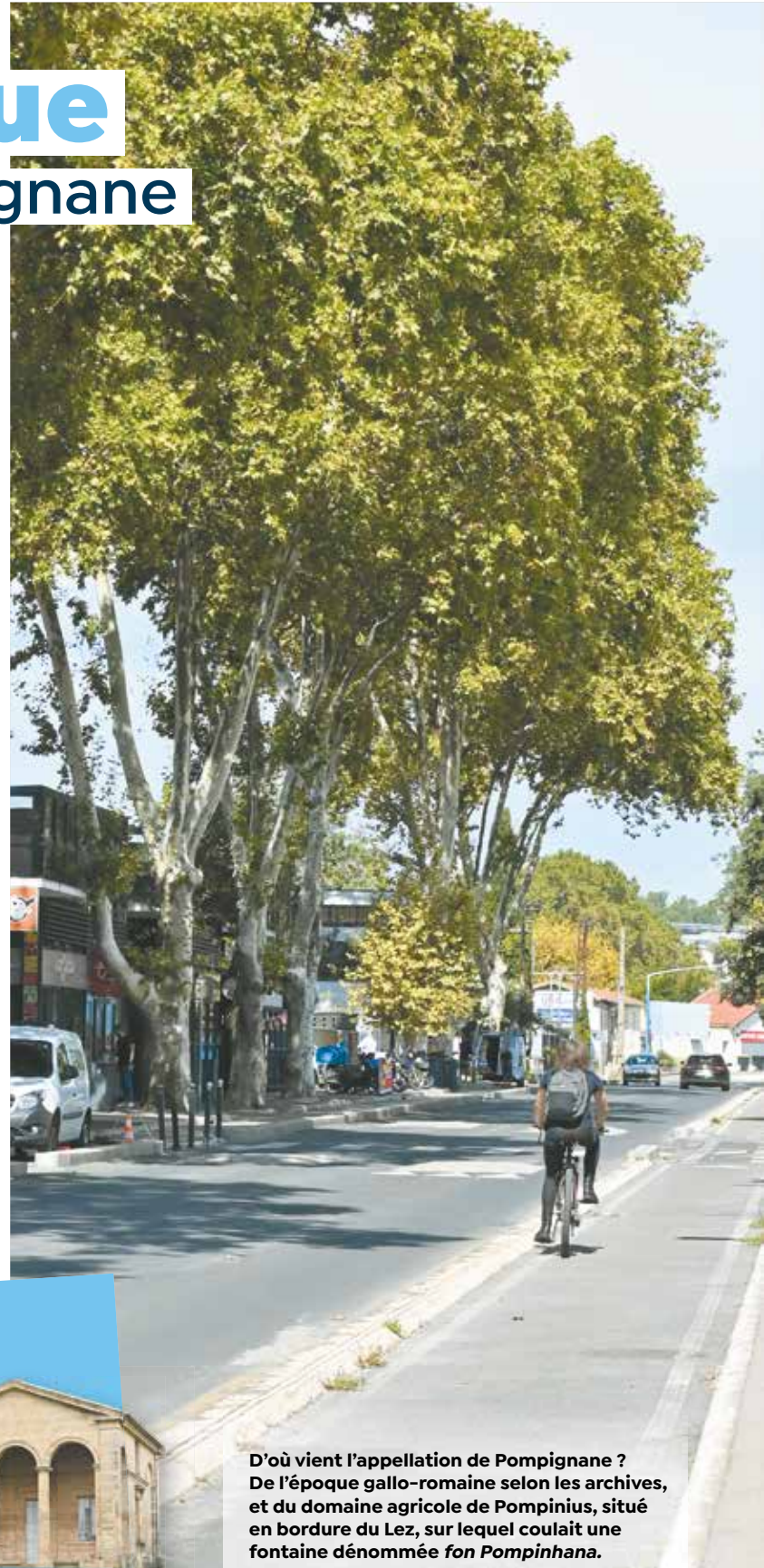
### UN PEU D'HISTOIRE

## L'ancien octroi

Placé sur la butte du rond-point Christophe-Colomb, dans le prolongement de l'avenue, l'octroi était une sorte de barrière douanière municipale qui servait à récolter une taxe sur les denrées qui entraient en ville, de 1876 à 1948.



**D'où vient l'appellation de Pompignane ? De l'époque gallo-romaine selon les archives, et du domaine agricole de Pompinius, situé en bordure du Lez, sur lequel coulait une fontaine dénommée *fon Pompinhana*.**





1311



© L. Séverac

EMMANUELLE BOILEAU

## Du cousu main fleuri

Emmanuelle, la fleuriste, est une artiste. Elle n'aime rien moins que créer des compositions fleuries qui sortent de l'ordinaire. Mais aussi de jolis bouquets tout simples. On va chez elle pour cela. Comme Edwige qui vient en voisine s'offrir des roses toutes les semaines. « *C'est ma cliente préférée, sourit-elle. Je connais bien l'avenue parce que j'habite le quartier. Je l'ai vu changer en mieux, d'année en année.* » Ses clients, elle les rencontre quand elle fait ses courses. Une clientèle fidèle, avec plus ou moins de moyens, mais dont elle a fini par connaître les goûts.

[Monceau fleurs : 04 99 23 56 45](tel:0499235645)

1603



© L. Séverac

JEFFREY GARCIA

## La cave du quartier

L'appellation choisie par Jeffrey pour sa cave a autant à voir avec le raisin, qu'avec sa folie joyeuse. 80 % de sa clientèle vit aux alentours. Un peu parce que son magasin est complémentaire des commerces de bouche voisins. Et beaucoup parce qu'il est un enfant du quartier. La Pompignane est, avec les Aubes, le fief populaire de son enfance et qu'il a vu se transformer. Il y a suivi toute sa scolarité élémentaire, avant d'aller au collège et au lycée Joffre. Le parc Rimbaud était son port d'attache. « *Alors quand j'ai eu l'opportunité d'ouvrir sur l'avenue...* » Jeffrey donne des conseils savoureux, raconte l'histoire gouleyante de ses vins majoritairement de la région, les fait découvrir avec une verve passionnée. Le tout avec humour. Pas étonnant que le bouche-à-oreille fonctionne à merveille.

[Mon caviste a un grain : 06 32 17 66 57](tel:0632176657)

1603



© L. Séverac

HUGO PAUMIER ET MARION HAU

## L'incontournable adresse

Hugo et Marion ont repris, il y a trois ans, cette boucherie haut de gamme qui propose des produits de l'Aveyron. Hugo y avait fait ses armes auparavant, en qualité d'apprenti. « *On a une belle clientèle de quartier : la mère au foyer, l'homme d'affaires, le couple de retraités, et aussi des jeunes actifs qui habitent dans les nouvelles résidences qui poussent sur l'avenue.* » Le click & collect que le jeune couple a développé pendant le confinement y est certainement pour quelque chose. « *On a l'impression que les habitants rajeunissent dans ce quartier !* ». Et si la boucherie est devenue un incontournable sur l'avenue, c'est aussi une bonne adresse qu'on s'arrache au-delà du quartier.

[Boucherie du Lez : 04 67 55 23 68](tel:0467552368)

© L. Séverac

# Rue Saint-Louis : en voie d'apaisement

**QUOI** → Comme annoncé lors de la réunion publique sur le quartier apaisé Les Arceaux et pour répondre aux demandes des habitants, la rue Saint-Louis va être transformée en une rue partagée avec priorité aux piétons et aux vélos. Une rue apaisée où la circulation automobile sera limitée à la desserte riveraine.

**QUAND** → Des travaux débutent le 25 octobre pour renouveler l'ensemble des canalisations d'eau potable et d'assainissement. Livraison des aménagements définitifs au dernier trimestre 2022. Pendant le chantier, les cheminements piétons seront maintenus et des déviations cyclables organisées. Le transit automobile sera quant à lui interrompu, seule la desserte locale sera assurée.

**COMMENT** → Dans le même temps, la rue Émile-Zola sera coupée à la circulation automobile dans sa partie basse. Ceci pour éviter des reports de trafics de transit et offrir un nouvel espace public pour la vie de quartier.



© L. Séverac

# Figuerolles : 4<sup>e</sup> et dernière phase

**QUAND** → septembre 2021 – mars 2022

**OÙ** → La rue Pellicier relie la place Salengro à la place Leroy-Beaulieu sur le cours Gambetta. Comme sa voisine la rue du Général-Vincent, elle est appelée à devenir une zone de rencontres, où l'espace public est partagé au niveau des mobilités. Travaux préalables de réseaux durant quatre mois (assainissement, eau potable, gaz) et mise en discrétion des réseaux aériens. La rue Pellicier est la dernière séquence des travaux à Figuerolles.

**COMMENT** → Cette rue est entièrement inaccessible pendant les travaux, hormis pour les riverains. Pour rejoindre le cours Gambetta, une déviation est mise en place par la rue Daru. Les sens de circulation sont susceptibles d'évoluer durant les travaux entre les rues Pagès et Général-Vincent.

**COÛT** → 500 000 euros.



© L. Séverac



© L. Séverac

## D'avantage de bus et vélos sur le boulevard des Arceaux

Fin octobre, le boulevard des Arceaux fera l'objet d'un réaménagement préfigurant la future ligne 3 de bus express. La circulation automobile sera réduite de trois à deux voies pour casser les vitesses. La voie de droite en direction du centre-ville sera réservée aux bus et aux vélos. Côté nord, le stationnement sera organisé en long, et non plus en bataille, pour dégager l'espace nécessaire à l'aménagement d'une piste cyclable entre les arbres et le trottoir.







Anthony Louis



# Un géant des toits du monde



## — Infos —

- Né le 12 mai 1989**
- Originaire de Roncq (Nord) Montpelliérain depuis 2018

### CURSUS

- Licencié en Droit.
- Ancien coureur de cyclisme sur route.
- Educateur à la Protection Judiciaire de la Jeunesse en foyer.

**Son prochain défi :**  
gravir l'Everest en 2023,  
sans oxygène.



**Réaliser l'ascension du plus haut sommet de chaque continent**

Faire l'ascension dans un même semestre du Denali en Alaska, plus haute montagne du continent nord-américain (6 194 m), du Mont-Blanc par le versant italien (4 810 m) et du Kilimandjaro (5 895 m), le toit de de l'Afrique : c'est l'incroyable défi 2021 que s'est fixé le Montpelliérain Anthony Louis, âgé de 32 ans. « *Je suis autodidacte et monte sans guide mais je ne néglige aucun détail dans ma préparation. La montagne, c'est une affaire de mental et de lucidité mais elle ne fait pas de cadeau. Mon objectif est le "seven summit" : réaliser l'ascension du plus haut sommet de chacun des sept continents* », dit cet alpiniste obnubilé par l'objectif fixé. Il a déjà grimpé l'Aconcagua en Amérique du Sud en 2019.

### PLAGE DE CARNON

S'il dit du Kilimandjaro que « *c'est comme un trek* », le Denali est réputé « *le plus dangereux* ». 20 % des candidats arrivent au sommet et il a été le seul Français à y parvenir cette année. « *C'est*

*huit mois de préparation. On est partis à quatre avec des Américains. Deux ont renoncé dès le deuxième jour. J'ai poursuivi avec Trent (Hari). Il y a énormément de logistique. Je trainais 60 kg de matériel. Je suis passé de 35°C au Mexique, où j'étais en quarantaine, à des températures jusqu'à - 42°C* », commente Anthony Louis. Il confesse avoir eu peur « *surtout dans la descente où nous avons essuyé une violente tempête l'avant-dernier jour* ». Voici quelques mois, des Montpelliérains ont pu le croiser sur la plage de Carnon où il tractait une bouée et tout un barda. Il peaufinait sa préparation physique. « *Cet entraînement pour habituer le corps et les tendons à tirer m'a servi.* »

### MONTPELLIÉRAIN D'ADOPTION

Originaire des Hauts-de-France, Anthony Louis songeait au métier d'avocat. Il s'oriente finalement à Roubaix vers l'école nationale de Protection Judiciaire de la Jeunesse et arrive à Montpellier en 2018, où il est affecté. Aujourd'hui, il est éducateur à l'Unité éducative d'hébergement collectif (UEHC) de Celleneuve. S'il est à la recherche de sponsors pour la suite, ses économies ne suffisant plus, il aime aussi s'investir auprès des jeunes en difficulté. Quelques-uns ont effectué l'ascension du pic du Canigou avec lui. « *Il faut redonner de l'espoir à ces gamins. De retour du Denali, la haie d'honneur des jeunes du foyer a été ma plus belle récompense.* »



# Majorité municipale

**SOCIALISTE, ÉCOLOGISTE ET RÉPUBLICAIN**

## **Dimanches de respiration : rendre la ville à ses habitants !**

→ **Julie Frêche, présidente du groupe Socialiste, Écologiste et Républicain**

Depuis le 26 septembre et désormais chaque dernier dimanche de chaque mois, dans des quartiers différents de la ville, un secteur sera rendu aux piétons et aux autres mobilités actives pour se promener et se divertir ; un nouvel engagement de campagne tenu ! Notre ambition est que chacun se réapproprie l'espace public, le temps d'une journée, et puisse prendre le temps de respirer quelques heures sans pollution au travers d'animations culturelles, sportives et festives. Ce nouveau rendez-vous régulier de rencontre des habitants est synonyme de notre engagement en faveur du nouveau partage de l'espace public que nous souhaitons. En portant un nouveau regard et en offrant ponctuellement un autre usage à des sites et axes habituellement bouchonnés ou encombrés, pollués et austères, nous souhaitons rappeler notre engagement en faveur de la sécurisation de la voirie, des modes de transports actifs et de la lutte contre la pollution.

**CHOISIR L'ÉCOLOGIE À MONTPELLIER**

## **Exemplarité de la commande publique**

→ **Manu Reynaud, président du groupe Choisir l'Écologie à Montpellier**

Depuis 2015, les collectivités ont l'obligation de mettre en œuvre un Schéma des Achats Socialement et Écologiquement Responsables. Nous sommes donc mobilisés pour que la Ville et la Métropole soient exemplaires en la matière. Cette exemplarité aura des répercussions positives sur de nombreux secteurs engagés dans la transition écologique : économie circulaire, éco-conception. Cette exemplarité permettra également de renforcer les filières locales en privilégiant les circuits courts de proximité. Notre action a pour ambition également de renforcer le soutien à l'économie sociale et solidaire. L'exemplarité doit passer par le recours à des entreprises qui garantissent de bonnes conditions de travail et de rémunération. L'achat responsable c'est aussi une exigence d'égalité et de lutte contre les discriminations. Le choix de l'écologie pour Montpellier passe donc aussi fondamentalement par la commande publique.

**COMMUNISTE ET RÉPUBLICAIN**

## **L'intégration comme stratégie de résorption des bidonvilles**

→ **Hervé Martin, président du groupe Communiste et Républicain**

En 2021 dans notre ville, des populations vivent encore dans des bidonvilles et subissent une extrême précarité. Le nouveau préfet nommé par Macron cet été a choisi de faire « disparaître » la misère sous la violence des bulldozers. Alors que la majorité municipale à laquelle nous participons a fait le choix depuis son élection de travailler avec tous les interlocuteurs de terrain (services de l'État, organismes sociaux, Éducation nationale) pour affronter cette réalité, en lien avec le milieu associatif qui réalise des actions formidables auprès des populations qui vivent en bidonvilles. À l'occasion de la contractualisation du plan pauvreté, nous avons amélioré l'hygiène et la sécurité sur ces lieux pour rendre à leurs habitants un minimum de dignité. Une politique globale est indispensable en matière d'accès aux droits, à la santé, d'insertion et de formation professionnelle, de scolarisation... pour sortir durablement de cette situation et mettre fin à ce phénomène.

# Tribunes



## Opposition municipale



**CITOYENS, DIVERS GAUCHE ET ÉCOLOGISTES**

## **Trop plein d'encombrants !**

→ **Abdi El Kandoussi, président du Groupe « Montpellier Citoyens » – Citoyens, Divers gauche et Écologistes**

(Texte transmis le 15/09/21)

Qui n'a pas remarqué autour de chez lui, durant plusieurs jours, des encombrants qui jonchent les trottoirs. Des déchets volumineux qui finissent par être éparpillés sur le domaine public et qui gênent le passage des personnes à mobilité réduite ou des parents avec poussettes. Cela devient insupportable ! L'image renvoyée par notre ville est extrêmement négative : l'état de propreté laisse à désirer. Celles et ceux qui avaient la critique facile (lorsqu'ils siégeaient dans l'opposition) se retrouvent confrontés aux actes d'incivilité, au « laisser-aller » de certains habitants et sont dépassés par les débris : « la critique est aisée, mais l'art est difficile ». Jamais notre ville n'a eu autant de déchets qui s'amoncellent, jour après jour, dans nos rues et qui dégradent notre espace de vie. Ces dépôts sauvages, nombreux et disséminés dans toute la ville, ont des conséquences désastreuses en matière d'hygiène (déchets qui volent au vent) et participent à la prolifération de nuisibles (rats, cafards...). Ces comportements irrespectueux déclenchent la colère des riverains et passants. Il est demandé à chacun de faire preuve d'un minimum de civisme. Ça n'est plus possible d'entendre cette remarque fataliste : « C'est comme ça dans le Sud ! ». Ce qui est certain, et qui est partagé par un grand nombre de Montpellierains, c'est que la situation a empiré ces derniers mois. Ce sentiment d'abandon et d'exaspération est amplifié par l'augmentation de 10 % de la facture des ordures ménagères, découverte par beaucoup lors de la réception de la taxe d'enlèvement des déchets. Augmentation injuste alors que de nombreux efforts quotidiens sont faits par tous pour réduire les déchets. Nous espérons un sursaut de la municipalité car ces dysfonctionnements ont des conséquences visuelles et écologiques catastrophiques pour notre commune.

**LE CŒUR ET L'ACTION**

→ **Mohed Altrad, président du groupe Le Cœur et l'Action**

Aucun texte n'est parvenu à la rédaction avant le bouclage.

**MOUVEMENT NOUS SOMMES**

## **« Agis dans ton lieu, pense avec le monde », Édouard Glissant**

→ **Alenka Doulain, conseillère de Montpellier, mouvement Nous Sommes**

Pour un aperçu en plus de 177 caractères (la place qui nous est accordée dans ce bulletin municipal) de nos actualités et de nos actions, rendez-vous sur [www.nousommes.org](http://www.nousommes.org)

# ANRU Cévennes : vous aussi participez

Le coup d'envoi de l'ANRU Cévennes a été donné lors de la première réunion publique qui s'est tenue le 22 septembre. Cette réflexion se base sur l'émulation citoyenne pour penser le réaménagement urbain de la copropriété des Cévennes. Présentation des grands enjeux de ce dossier.



© C. Ruiz

**Aujourd'hui**

## 1 Réaménager l'avenue Louis-Ravaz

Actuellement, les voitures gênent les déplacements des piétons et des familles, ainsi que l'accès aux commerces au pied de la copropriété. Objectif : créer un mail piéton pour valoriser les commerces attenants.

## 2 Déplacer le groupe scolaire Daubié-Brès

Créer un équipement plus ouvert sur le quartier et confortable. Objectif : faire en sorte que les écoles créent des liens entre les gens et les quartiers.

## 3 Apaiser la circulation rue Paul-Rimbaud

La circulation des véhicules y est trop intense. Objectif : rendre l'espace plus agréable aux piétons et vélos et proposer de nouvelles dessertes.

**Demain**



Parmi les priorités de la municipalité : le réaménagement complet de l'avenue Louis-Ravaz.

**À VOTRE TOUR**

Jusqu'au 25 octobre, participez à cette réflexion en donnant votre avis et vos idées sur

[participer.montpellier.fr](http://participer.montpellier.fr)

### ET AUSSI...

- Individualiser l'accès à chaque bâtiment.
- Végétaliser les zones fortement bétonnées.
- Développer les mobilités actives.
- Améliorer les conditions de vie dans les bâtiments.
- Des transports en commun adaptés et plus rapides.



# LES DIMANCHES DE RESPIRATION

NOUVEAU

Chaque dernier dimanche du mois, profitez de votre quartier sans voiture, en toute liberté. En famille, entre amis, à pied, à vélo, en roller, participez à une journée festive et active pour découvrir la ville telle que vous ne l'imaginez pas.



Les Dessinateurs - Ville de Montpellier - Direction de la communication - © iStock Images - 09/2021

[montpellier.fr/dimanchesderespiration](http://montpellier.fr/dimanchesderespiration)

