

MONTPELLIER
3M.FR

MONTPELLIER MÉTROPOLE EN COMMUN

N° 07
Décembre 2021

Le magazine de la Métropole de Montpellier



VISITE DU PREMIER MINISTRE
ENGAGEMENT INÉDIT
POUR MONTPELLIER



10

Visite historique



© C. Ruiz

Ligne 5, à l'ouest, du nouveau

25



© west 8 - SERM - photo non contractuelle

4 - Actus

10 - CO'giter

Visite du Premier ministre : un demi-milliard pour le territoire

18 - CO'mmunes

18-19 - Prades-le-Lez, la démocratie participative en action
20-21 - Les exclusivités de Noël
22-23 - En bref

24 - ÉCO'systèmes

24-25 - Ligne 5 : à l'ouest du nouveau
26-27 - Dernières couleurs d'automne
28 - Biodiversité : chauve-souris, la pipistrelle commune
29 - Zéro déchet : six idées pour des fêtes éco-responsables
30 - Agir pour la sobriété énergétique
31 - Droit au logement : soutenir les SDF vers le retour au logement



© Ville de Juvignac

Les exclusivités de Noël
20

32 - CO'opérer

32-33 - Artisan parfumeur Arthur Dupuy
34-35 - La Gemapi, une compétence pour agir sur les milieux aquatiques

36 - CO'llation

36-37 - Un avant-goût de fêtes : entre magie et féerie
38 - Top 3 lecture : au pied du sapin
39 - La bûche de Julien
40-41 - Mairie de Montpellier : toute une histoire
42-44 - Rendez-vous
45 - Occitan
46 - Jeunesse
47 - Carte blanche à Loïc Soubeyrand

VOUS AVEZ LA PAROLE!

Montpellier Méditerranée Métropole met à votre disposition une boîte à idées en ligne sur

montpellier3m.fr

Chaque mois, nous publions certaines de vos propositions.

NOS 31 COMMUNES

Baillargues / Beaulieu / Castelnaud-le-Lez / Castries / Clapiers / Cournonsec / Cournonterral / Fabrègues / Grabels / Jacou / Juvignac / Lattes / Laverune / Le Crès / Montaud / Montferrier-sur-Lez / Montpellier / Murviel-lès-Montpellier / Pérols / Pignan / Prades-le-Lez / Restinclières / Saint-Brès / Saint-Drézéry / Saint-Geniès des Mourgues / Saint-Georges d'Orques / Saint-Jean de Védas / Saussan / Sussargues / Vendargues / Villeneuve-lès-Maguelone



Pour recevoir gratuitement chaque mois le magazine en braille à domicile, contacter : s.benazet-iannone@montpellier3m.fr



Montpellier Métropole en commun - N°07 - Décembre 2021 - Le magazine de Montpellier Méditerranée Métropole et de la Ville de Montpellier

Ce magazine de 48 pages a été tiré à 265 000 exemplaires et distribué dans l'ensemble des foyers de la métropole de Montpellier. Un cahier de 20 pages, tiré à 170 000 exemplaires, est également distribué aux habitants de la ville de Montpellier. L'ensemble est disponible en version numérique sur montpellier3m.fr et montpellier.fr.

Directeur de la publication : Michaël Delafosse - **Chef du service information - magazines :** Jérôme Carrière - **Rédaction en chef :** Stéphanie Benazet-Iannone - **Rédaction :** Stéphanie Benazet-Iannone, Jérôme Carrière, Françoise Dalibon, Fatima Kerrouche, Serge Mafoly, Laurence Pitiot, Xavier de Raulin - **Photographes :** Frédéric Damerjji, Cécile Marson, Hugues Rubio, Christophe Ruiz, Ludovic Séverac - **Couvertures :** Christophe Ruiz (Montpellier Métropole en commun), Christophe Ruiz (Montpellier en commun) - **Traduction en occitan :** Roland Pécout - **Conception éditoriale et graphique :** Agence In medias res - **Maquette :** @agencescoopcommunication - 12668 MEP - **Impression :** LPJ Hippocampe - Tél. 04 67 42 78 09 - **Distribution :** La Poste - **Dépôt légal :** Décembre 2021 - ISSN 2801-6394 - **Direction de la communication,** Montpellier Méditerranée Métropole : 50, place Zeus - CS 39556 34961 Montpellier cedex 2 - Tél. 04 67 13 60 00 - montpellier3m.fr





© Marc Sinistral

Michaël Delafosse, président de Montpellier Méditerranée Métropole, maire de Montpellier

“
Depuis mon élection, je poursuis un objectif : remettre Montpellier sur la carte des villes qui comptent en France. J'ai promis une gouvernance apaisée et respectueuse. Aujourd'hui, cette méthode porte ses fruits
 ”

Une journée d'avancées majeures

Montpellier est enfin reconnue à Paris. Depuis mon élection, je poursuis un objectif : remettre Montpellier sur la carte des villes qui comptent en France. J'ai promis une gouvernance apaisée et respectueuse. Une gouvernance qui fédère toutes les collectivités locales et les parlementaires. Une gouvernance qui nourrit un dialogue exigeant et fertile avec l'État et les ministères pour défendre les dossiers majeurs de la Métropole et de la ville de Montpellier. Aujourd'hui, cette méthode porte ses fruits avec le débloquage et le financement de dossiers figés depuis des années. En témoigne la journée du 5 novembre marquée par la venue du Premier ministre. Une journée historique à Montpellier, au cours de laquelle Jean Castex a fait des annonces fortes, relancé des projets et apporté plus d'un demi-milliard d'euros d'investissements pour le territoire. Toutes les annonces pour Montpellier et sa Métropole sont détaillées dans le dossier de ce magazine (pages 10 à 17). À l'image du COM, le contournement ouest de Montpellier enlisé depuis des années. Ce projet a été officiellement lancé. L'État sera à nos côtés pour réaliser cette opération essentielle en termes écologique, économique, urbanistique et pour la vie quotidienne des habitants. Le Premier ministre s'y est engagé. En un an, nous avons eu également le privilège de recevoir par deux fois le chef de l'État. Ces visites au plus haut niveau sont le symbole d'une ville et d'une métropole qui comptent. L'organisation, en mars prochain, du sommet de la Présidence française de l'Union européenne sur le développement à Montpellier en est une nouvelle fois la preuve.

Pas de relâchement

En cette fin d'année, la Covid-19 reste encore malheureusement bien présente dans notre vie et notre esprit. Pour que la cinquième vague annoncée ne remette pas en cause cette période festive, continuons à appliquer scrupuleusement les gestes barrière. Les services de réanimation et d'hospitalisation de Montpellier accueillent de nouveaux patients. Ce sont très majoritairement des personnes non vaccinées. L'esprit de responsabilité doit l'emporter. La vaccination demeure la meilleure protection contre la Covid-19. Le rappel vaccinal (3^e dose) est disponible pour de nombreuses personnes. Ne gâchons pas cette période de solidarité et de retrouvailles, si importante pour chacun d'entre nous. Prenez soin de vous et de vos proches. Je vous souhaite de belles fêtes de fin d'année.



Actus

PRÉCARITÉ MENSTRUELLE

Changer les règles

La Ligue Féminine de Basket soutient l'association Règles élémentaires qui lutte contre la précarité menstruelle. Des collectes de produits d'hygiène intime à destination des femmes dans le besoin sont organisées dans toute la France. Le BLMA, club d'Ana Maria Filip (*photo*), marraine de l'association, est particulièrement investi dans cette action solidaire. **Le 19 mars 2022, il organisera une collecte lors du match des Gazelles face à Landerneau au palais des sports de Lattes. Préparez vos dons !**

regleselementaires.com
blma.fr



© Matthieu Mervet-TheAgency

I LOVE TECHNO

La métro vous ramène

Du 10 au 12 décembre, rentrez sans risque grâce au tram et aux navettes adaptés aux horaires du festival électro. 2 euros le ticket TaM événementiel aller-retour.

tam-voyages.com

NATATION

Les Championnats de France à Montpellier

La piscine olympique Angelotti (POA) accueille du 9 au 12 décembre les championnats de France de natation en grand bassin. Cette compétition intervient un mois après les championnats d'Europe en petit bassin à Kazan en Russie et, surtout, après les JO de Tokyo où la natation française n'a obtenu qu'une seule médaille. Voulu par le Néerlandais Jacco Verhaeren, le nouveau responsable des équipes de France,

cette compétition à Montpellier s'inscrit pleinement dans la reconstruction de la nage française avant les JO de Paris 2024. Rompue à ce type d'événements, la POA a déjà organisé les « France » en petit bassin (2014, 2017 et 2018) et en grand bassin (2009 et 2016). En conséquence, la piscine olympique Angelotti est fermée au public du mardi 7 décembre à 14h au lundi 13 décembre à 14h.

montpellier3m.fr/piscines



La piscine olympique a accueilli en novembre 2018 ses derniers championnats de France de natation en petit bassin (25 mètres).

© F. Damerjii

INNOVATION SOCIALE

Rendez-vous au Créathon le 11 décembre

Soutenu par la Métropole, le Créathon est une journée d'innovation collective pour faire émerger des projets d'utilité sociale ou environnementale, développer son propre projet ou encore contribuer à un projet existant. Des animateurs, des coaches et des experts accompagnent les participants pour les aider à avancer avec leur équipe. Le Créathon est une étape clé de la 8^e édition de la Social Cup, la coupe de France des jeunes entrepreneurs sociaux.

Samedi 11 décembre, de 9h30 à 18h30. Ionis361/Epitech, 3 place Paul Bec à Montpellier. Sur inscription.

entreprendre-montpellier.com



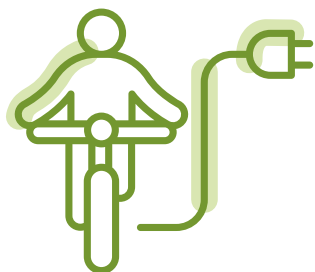


RESTOS DU CŒUR

Des produits frais et locaux

Marie Massart, présidente du Marché d'intérêt national (MIN) de Montpellier Méditerranée Métropole, adjointe au maire de Montpellier et déléguée à la politique alimentaire et à l'agriculture urbaine, a signé le 15 novembre une convention d'approvisionnement local entre le MIN, l'association des producteurs d'Occitanie et les Restos du cœur. Pour l'élue en charge de la politique alimentaire, « grâce à cette convention, nous luttons contre la précarité alimentaire. Les agriculteurs locaux fourniront cette année 42 tonnes de fruits et légumes. Une démarche économiquement et socialement vertueuse. » Joël Papon, président des Restos du cœur de l'Hérault, a ajouté qu'il s'agissait « d'offrir à nos bénéficiaires des produits frais, locaux, de grande qualité ; pour cette 37^e campagne désormais annuelle ». Ils étaient accompagnés de Michel Calvo, adjoint au maire de Montpellier et délégué à la Ville fraternelle et solidaire, et de Bertrand de Bénazé, président de l'Association des producteurs d'Occitanie.

© C. Ruiz



17 000

DEMANDES D'AIDE À L'ACHAT D'UN VÉLO À ASSISTANCE ÉLECTRIQUE (VAE)

ont été déposées à la Métropole. Vous avez jusqu'au 31 décembre pour faire cette démarche et adopter une mobilité douce. Cette aide comprend les VAE d'occasion et l'achat de kit d'électrification.

montpellier3m.fr/aideveloelec

NATURE

Unis pour la préservation de la biodiversité

La métropole compte 11 sites Natura 2000, soit près de 16 % du territoire. Dans un contexte de croissance urbaine et démographique continue, la préservation de cette biodiversité urbaine et péri-urbaine est un véritable enjeu pour la Métropole et la Ville de Montpellier. Une préoccupation partagée par le Centre d'écologie fonctionnelle et évolutive (CEFE)⁽¹⁾ avec qui les deux collectivités

ont signé une convention pluriannuelle (2021 – 2026) afin de pérenniser leur collaboration. Le thème choisi pour le partenariat est : « Dynamique de la biodiversité urbaine et péri-urbaine face aux changements planétaires : quelles conséquences, quelles synergies, quels enjeux et quelles pistes pour y répondre ? »

(1) Unité mixte de recherche du CNRS, de l'Université de Montpellier, de l'IRD et de l'EPHE-PSL.



© C. Ruiz



© D.R. - Ville de Paris

ENJEU CLIMATIQUE

La Métropole a participé à la COP 26

Michaël Delafosse, président de la Métropole, maire de Montpellier, s'est rendu à la COP 26 à Glasgow le 1^{er} novembre avec une délégation d'élus locaux mandatée par France Urbaine (voir ci-contre). Cette 26^e conférence des Nations Unies sur le climat a réuni près de 30 000 dirigeants politiques, dont 190 dirigeants mondiaux, des représentants des villes et des régions, des chefs d'entreprise, des scientifiques et des représentants des ONG de 196 pays.

Une table ronde au Pavillon France

Le président de la Métropole est intervenu lors d'une table ronde consacrée au financement de la transition écologique qui a eu lieu au Pavillon France. Intitulée « Financer notre avenir », elle a réuni des décideurs autour de l'enjeu des investissements décarbonés et de leurs effets de levier pour répondre aux défis climatiques. « Dans ce sommet, les collectivités locales ont un rôle à jouer pour porter la voix des citoyens et montrer qu'elles apportent des solutions à leur échelle. Tout le monde a vu cette « génération

climat » marcher pour la planète. Il est de notre responsabilité de leur apporter des réponses. La gratuité des transports mise en œuvre à Montpellier en est une illustration », a expliqué l'édile montpellierain qui a présenté l'expérience de la collectivité sur ce choc des mobilités, véritable réponse à l'enjeu climatique.

Avec les maires des villes du monde

Face au défi planétaire posé, le respect des Accords de Paris dépend de la mobilisation convergente de tous les acteurs. Le déplacement à Glasgow a aussi permis des échanges sur les bonnes pratiques ou des retours d'expérience avec de nombreux maires des grandes villes du monde. Michaël Delafosse a parallèlement participé aux discussions du C40 – une coalition de plus de 1 000 villes engagées à mobiliser des solutions en ce qui concerne l'énergie, la gestion des déchets, les bâtiments, le transport... – Le président de la Métropole a pu entre autres s'entretenir avec les maires de Londres, Los Angeles, Bogotá, Phoenix, Ouagadougou ou encore Manchester sur différents sujets.

●● Parce que l'avenir dépend des mesures prises aujourd'hui à l'échelle des villes ●●

France Urbaine, l'association de référence des métropoles, communautés urbaines ou d'agglomération et grandes villes, est portée par des élus de toutes tendances politiques. Soit les représentants de 2 000 communes de toutes tailles, qui comptabilisent près de 30 millions d'habitants en France. En participant activement à la COP 26, France Urbaine se mobilise pour le climat, qui est une des préoccupations majeures des Français. Elle réaffirme le rôle majeur joué par les territoires urbains dans la mise en œuvre de la transition écologique au plus près des citoyens. Qu'il s'agisse de rénovation énergétique, de développement des énergies renouvelables, de mobilité, de qualité de l'air ou encore de biodiversité.

franceurbaine.org



PALMARÈS

Montpellier, 1^{re} ville outdoor

Le magazine *OutdoorGo* a classé Montpellier à la première place de son classement des villes les plus outdoor « où concilier vie urbaine et grand air ». Devant Saint-Étienne, Annecy et La Rochelle. Ses atouts pour arriver en tête parmi 30 villes comparées : 18 itinéraires de grande randonnée, 2 parcs naturels, 490 km de pistes cyclables, 3 véloroutes, 14 piscines, 12 clubs nautiques, 10 salles d'escalade, 6 courses à pied par an, 1 marathon et 1 festival outdoor par an... « Excellente nulle part mais bonne partout. Montpellier la polyvalente joue de tous ses atouts pour rafler la première place de notre classement. Les habitants aiment », écrivent les auteurs de ce classement dans leur dernier numéro.

outdoorgo.com

TOURNAGES

Tandem, sixième saison



Tournage de Tandem au musée Fabre

© C. Ruiz

Montpellier et sa métropole accueillent toute l'année de nombreuses équipes de tournage. Outre *Un si Grand Soleil*, la série quotidienne à succès de France 2 qui a établi domicile sur le territoire depuis quatre ans, la série policière de France 3, *Tandem*, est également fidèle à la métropole. Le tournage de sa sixième saison est en cours (photo). Depuis le mois de septembre, c'est le film d'action *Balle perdue 2* de Guillaume Pierret qui a notamment choisi comme décor les quais du Verdanson et la chapelle des Récollets à Montpellier. Le premier volet de ce long métrage diffusé sur Netflix a été vu par plus de 100 millions de personnes dans le monde...

LOISIRS

Tournoi e-sports des médiathèques

Tous les mercredis et samedis matin de décembre, de 10h à 12h, l'espace jeux vidéo de la médiathèque centrale Émile-Zola propose des entraînements et qualifications à *Rocket League*. Inspiré du football, ce jeu oppose deux équipes constituées d'un à quatre joueurs conduisant des véhicules. Chacun s'affronte au cours d'un match afin de frapper un ballon et de marquer dans le but adverse. Les voitures sont équipées de propulseurs (boost) et peuvent sauter, permettant de jouer le ballon

dans les airs. L'objectif est de participer au premier trimestre 2022 à un tournoi national inter-médiathèques : Rocket en bib qui regroupera des médiathèques en France (dont la médiathèque Émile-Zola à Montpellier et Albert Camus à Clapiers). Parallèlement, tous les jeudis de 19h à 21h, l'espace jeux vidéo poursuit ses compétitions et entraînements sur une sélection de jeux en LAN (*Valorant*, *Overwatch*, *League of Legends*...)

mediatheques.montpellier3m.fr



16

MÉDIATHÈQUES PARTICIPENT AU TOURNOI E-SPORTS ROCKET EN BIB SUR LE TERRITOIRE NATIONAL

GRABELS

Réaménagement de la rue du Mas d'Armand

Après trois mois de chantier, la requalification de la rue du Mas d'Armand à Grabels se termine. Reprise de la chaussée, création de trottoirs, places de stationnement pour le stade et la micro-crèche, éclairage public, végétalisation, réseau pluvial... Coût des travaux financés par la Métropole : 540 000 euros TTC.

JUVIGNAC – SAINT-GEORGES D'ORQUES

Une nouvelle piste cyclable



© F. Damerdjij

Finie la discontinuité cyclable entre Juvignac et Saint-Georges d'Orques. Une voie sécurisée est en cours de création pour relier les deux communes en mode actif et franchir le pont au-dessus de l'A750. Le coût de ce chantier financé par la Métropole est de 390 000 euros TTC. La circulation est maintenue en alternat pendant les quatre mois de travaux qui devraient s'achever mi-février 2022.

FESTIVAL

Le palmarès du 43^e Cinemed



ANTIGONE D'OR : *Hive*, premier film de la réalisatrice kosovare Blerta Basholli, a reçu l'Antigone d'or de Montpellier Méditerranée Métropole. Un choix « difficile car nous avons vu dix films incroyables », a affirmé l'actrice italienne Asia Argento, présidente du jury.

DES PRIX : Déplacé de Samir Karahoda remporte le Grand prix du court métrage de la Métropole. Côté documentaire, le Prix Ulysse Decipro – Métropole a été attribué à *Little Palestine*, journal d'un siège de Abdallah Al-Khatib. Le Prix Jeune public Ville de Montpellier revient à *Angle mort* de Lotfi Achour.

MOMENTS FORTS : La rencontre avec la réalisatrice Hafsia Herzi, la très émouvante avant-première de *Presque* de Bernard Campan et Alexandre Jollien, l'avant-première touchante de *Memory Box* des Libanais Joana Hadjithomas et Khalil Joreige, les échanges nourris après les *Choses humaines* d'Yvan Attal. Et en clôture, l'avant-première de *Rose d'Aurélié Saada*, une véritable ode à la femme et à la vie.

ATHLÈTES DE HAUT NIVEAU

Candidatez, la Métropole vous accompagne



QUI → Les athlètes de haut niveau licenciés dans un club métropolitain.

QUOI → Deux dispositifs d'aide individuelle proposés par la Métropole :

- aide à la performance sportive afin d'accompagner les athlètes dans leur parcours de formation
- « ambassadrice et ambassadeur » qui permet d'associer deux athlètes à la politique d'attractivité et de

rayonnement du sport métropolitain à destination de tous les pratiquants.

POURQUOI → Les athlètes contribuent à la dynamique et au rayonnement du territoire. La Métropole souhaite encourager la performance sportive des champions de demain en mettant en place une aide financière.

QUAND → Les athlètes ont jusqu'au 1^{er} mars 2022 pour candidater en ligne sur montpellier3m.fr/teamMHN



© C. Ruiz

BIODÉCHETS

Un 21^e composteur collectif sur le territoire

Le 20 novembre, un composteur collectif a été inauguré à Saussan en présence notamment du maire Joël Vera, François Vasquez, vice-président délégué à la politique zéro déchet, et Célia Serrano, conseillère déléguée. Des bio-seaux ont été distribués aux futurs usagers de ce site. Cet équipement, financé par la Métropole, permettra aux habitants de valoriser leurs biodéchets, véritables ressources pour produire du compost, mais surtout de diminuer le contenu de leurs poubelles de déchets ménagers. La création de ce 21^e composteur collectif sur le territoire s'inscrit dans la politique Zéro déchet ambitieuse de Montpellier Méditerranée Métropole.

montpellier3m.fr



MILLIONS DE NUITÉES ONT ÉTÉ RÉALISÉES EN JUILLET ET AOÛT 2021.

Un bilan estival « exemplaire au vu du contexte et envié au niveau national », selon l'office de tourisme de Montpellier Méditerranée Métropole. Montpellier fait partie des destinations qui ont surperformé cet été.

montpellier-tourisme.fr

“ L'organisation les 6 et 7 mars 2022 du sommet de la Présidence française de l'Union européenne à Montpellier est une nouvelle réussite de notre stratégie pour faire de Montpellier une ville qui compte ”

Michaël Delafosse, président de la Métropole, maire de Montpellier, se félicite de recevoir pendant deux jours les ministres européens des Affaires étrangères et du Développement autour de cet enjeu stratégique. Les réunions de travail auront lieu au sein du musée Fabre.

VOUS AVEZ LA PAROLE



ARCEAUX VÉLO AU CENTRE FUNÉRAIRE

« Je n'ai pas trouvé d'arceaux pour stationner aux abords du crématorium. Pourtant, il est facilement accessible en vélo grâce à la piste cyclable de l'avenue Albert Einstein. »

Patrick

Le stationnement vélo est présent aux abords des services funéraires de Grammont. Dans le cadre du projet du cimetière métropolitain, huit arceaux à vélos (et quatre places deux-roues motorisés) sont disponibles sur le nouveau parking construit en prolongement du parking existant, à l'entrée du cimetière Saint-Étienne. Le chantier du cimetière métropolitain de 13,5 hectares et 11 000 emplacements est en cours. La nouvelle entrée commune aux deux cimetières ouvrira dès cette fin de l'année. La totalité de la première phase, soit 3 hectares, sera livrée à la fin du printemps 2022.

TRANSPORTS PUBLICS À SAINT-GEORGES D'ORQUES

« Je trouve qu'il n'y a pas de transports en commun dignes de ce nom à Saint-Georges d'Orques. La navette à la demande est inefficace car, sans réservation, vous ne montez pas ! »

Élisabeth

Il y a trois lignes de bus qui passent à Saint-Georges d'Orques : la 34, la 40 et la 42. Leur terminus est la Mosson à Montpellier desservie notamment par la ligne 1 de tramway. Seule la 42, à l'arrêt Bel Horizon, est un Transport à la demande. Le principe de ce service consiste bien en une réservation préalable (une heure avant minimum, par internet ou téléphone) afin d'optimiser les coûts et d'éviter que des bus circulent à vide. Cette réservation permet notamment au conducteur de couper au plus court et de réaliser des économies d'échelle sur les coûts de transport (kilomètres, carburant...).





CO'giter

Un demi- milliard pour le territoire

Le 5 novembre, le Premier ministre est venu à Montpellier pour parler des grands projets métropolitains. Une journée historique marquée par un engagement fort de l'État. En compagnie de Michaël Delafosse, Jean Castex s'est rendu à l'Hôtel de Ville, à l'Hôtel de police et au Centre hospitalier, et a abordé le contournement ouest de Montpellier (COM), le contrat de sécurité intégrée et le Ségur de la santé. Après deux visites du chef de l'État et le sommet Afrique-France, la venue du chef du gouvernement atteste que ces dossiers majeurs et d'autres (LGV, Med Vallée, ANRU...) avancent. C'est l'illustration du dialogue noué au plus haut niveau de l'État et d'une gouvernance apaisée avec les autres collectivités locales.

500

**MILLIONS D'EUROS
D'INVESTISSEMENTS**

**250 M€ POUR LE CHU ET LE PROJET
DU COM SANS PÉAGE, SANS
PARTICIPATION FINANCIÈRE
DES COLLECTIVITÉS.**

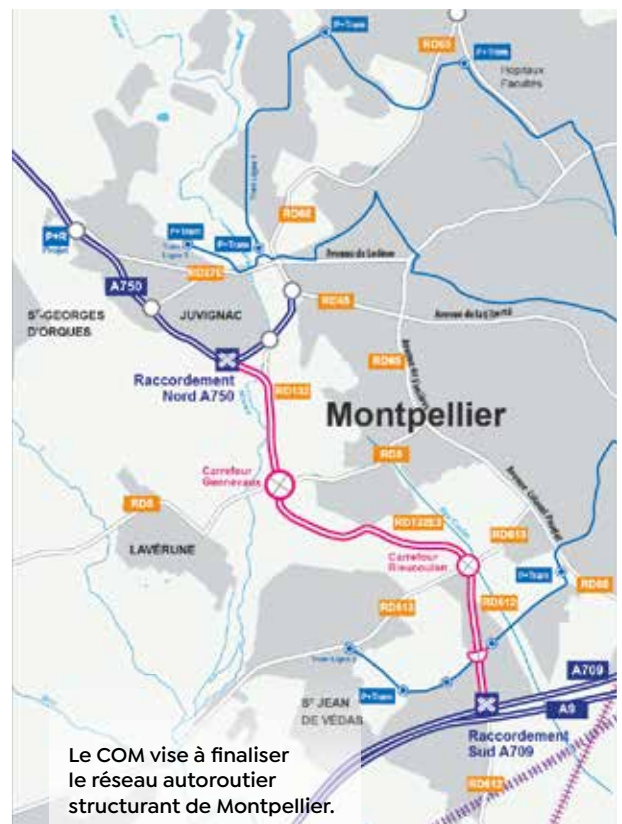
Le contournement est indispensable

Le dossier du contournement ouest de Montpellier avance enfin après 30 ans d'attente. Le chef du gouvernement a confirmé, lors de son déplacement à Montpellier, que les collectivités locales seraient financièrement épargnées, relayant une demande de Michaël Delafosse.

En accueillant le Premier ministre à l'Hôtel de Ville, Michaël Delafosse, président de la Métropole et maire de Montpellier, lui a fait part de sa satisfaction car « *cela faisait longtemps que Montpellier n'avait pas été honorée par la venue du chef du gouvernement pour faire avancer les dossiers* ». Il a rappelé que le dossier du contournement ouest de Montpellier (COM) avait plus de 30 ans, et qu'il était « *indispensable pour l'ouest du territoire et pour sortir le trafic de transit de la ville centre* ». Le maire de Montpellier, qui a multiplié les déplacements à Paris ces derniers mois, a remercié Jean Castex pour « *son rôle déterminant afin que le modèle de financement n'impacte pas les contribuables* ».

ADOSSEMENT

Le Premier ministre a confirmé le choix de l'adossement. « *Comme nous allons réunir deux sections autoroutières, nous voulons que ce tronçon soit financé dans le cadre des concessions existantes. Il n'y aura pas de péage sur cette section.* » Il va saisir le Conseil d'État sur le projet complet des 6,2 km du COM pour obtenir le décret nécessaire. « *Nous devons donner des moyens à la population de Montpellier pour évacuer un trafic qui n'est pas strictement local. L'État sera à vos côtés pour réaliser cette opération majeure jusqu'à son terme.* » Outre les communes de l'ouest, cette avancée significative sur le dossier du COM est aussi une excellente nouvelle pour les riverains de l'avenue de la Liberté qui voient chaque jour entrer et sortir un important flux de véhicules. Cela ouvre la voie à la requalification de cet axe.



Le COM vise à finaliser le réseau autoroutier structurant de Montpellier.



© DREAL

© DREAL

👉 Il faut que ce dossier avance. Le COM est très important pour les communes de l'ouest de la Métropole, le nord de la région Occitanie et pour les Montpelliérains. Il est indispensable pour nous de sortir le trafic de transit de la ville centre 👉

Michaël Delafosse

président de la Métropole, maire de Montpellier



© C. Ruiz

C'est quoi le COM ?

FICHE D'IDENTITÉ →

Contournement ouest de Montpellier, évoqué dès 1990.

DESCRIPTIF → Rocade urbaine de 6,2 km qui relie l'A750 à hauteur de Juvignac à l'A709 à Saint-Jean-de-Védas. Le projet est une 2 fois 2 voies sans péage avec reprise, pour l'essentiel, d'une voirie existante et une voie propre pour les bus express.

2 NOVEMBRE 2021 → Déclaration d'utilité publique (DUP) du projet.

5 NOVEMBRE 2021 → Le Premier ministre confirme à Montpellier le choix de l'État d'un adossement du projet à la concession des autoroutes A9 et A709 et saisit le conseil d'État pour obtenir un décret.

PROCHAINES ÉTAPES →

L'enquête publique sur le projet d'autorisation environnementale unique est le préalable au démarrage des travaux.



© H. Rubio

François Rio,
maire de Saint-Jean-de-Védas

“ Je me félicite des annonces du Premier ministre. C'est un juste retour des choses qui, après trente ans d'attente, va réparer un non-sens historique en raccordant enfin les autoroutes A9 et A750. Cela va permettre de faire respirer l'ouest de la Métropole et plus particulièrement notre commune et son bassin d'emploi. ”

“ Je me réjouis des engagements de Jean Castex et je l'ai chaleureusement remercié. La concrétisation du COM va participer de façon considérable au désengorgement de nos routes et soulager la situation difficile vécue par nos concitoyens. Ce choix est le meilleur possible sur les plans économique et environnemental. ”



© H. Rubio

Jean-François Audrin,
maire de Saint-Georges-d'Orques

“ Notre commune est embouteillée chaque matin. Je suis satisfait des annonces de Jean Castex sur le fond et la forme. Je souhaite aussi que nous mettions à profit le temps qui nous sépare du COM pour faire changer les habitudes et poursuivre le travail engagé sur les mobilités apaisées pour éviter un nouvel aspirateur à voitures. ”



© H. Rubio

Jean-Luc Savy,
maire de Juvignac



Le Premier ministre Jean Castex, lors de sa visite au CHU, en compagnie de Carole Delga, présidente de la Région, Thomas Le Ludec, directeur général du CHU, Michaël Delafosse, président de la Métropole, et Patrice Taourel, président de la commission médicale d'établissement.

© C. Ruiz

250 millions d'euros pour le CHU

Venu présenter la déclinaison du plan d'investissement du Ségur de la santé pour l'Occitanie, le Premier ministre Jean Castex a annoncé une enveloppe de 1,6 milliard d'euros sur dix ans, dont 250 millions pour le seul CHU de Montpellier.

Acteur économique majeur du territoire et premier employeur du département de l'Hérault, le CHU de Montpellier est le 7^e hôpital de France en termes de ressources humaines, d'activité de soins et de recherche. L'État accompagnera donc le CHU à hauteur de 250 millions d'euros sur dix ans, dont 20 millions pour la reprise de dette. C'est l'aide la plus conséquente de la région, car c'est là que les besoins étaient les plus importants.

Le CHU devient l'établissement le plus subventionné de la région

Cette enveloppe financière servira à rénover les bâtiments, agrandir les urgences ou le service des nouveau-nés prématurés. Il permettra aussi de mettre le CHU aux normes, notamment au regard des inondations, de la sécurité incendie et de l'électricité. « *C'est à Montpellier que les aides précédentes avaient été les moins conséquentes* » a reconnu le Premier ministre, faisant allusion à l'absence de l'établissement dans les plans Hôpital 2007 et 2012. La dernière aide de grande ampleur

remonte aux années 1980. Or son patrimoine immobilier, réparti sur cinq sites (La Colombe, Saint-Éloi, Gui de Chauliac, Lapeyronie et Arnaud de Villeneuve) est vieillissant et inadapté aux demandes croissantes de santé. En février dernier, le CHU avait présenté son Livre blanc, un ambitieux plan de modernisation et de transformation d'envergure d'ici à 2035.

Se tourner vers l'avenir

Ce Livre blanc prévoit un investissement de plus d'un milliard d'euros pour moderniser l'établissement notamment sur les conditions d'accueil des patients, mais aussi pour regrouper certaines activités dans la construction du Grand Lapeyronie, un nouveau bâtiment de 110 000 m² au nord de la ville. Quant au site Gui de Chauliac, il deviendra un hôtel d'entreprises dans le cadre de la MedVal-lée, qui vise à faire de Montpellier un pôle de classe européenne en matière de santé, d'environnement, d'alimentation et de bien-être. Un projet auquel Jean Castex a apporté son soutien.

“ Cette aide financière majeure nous donne les moyens d’assumer notre plan de modernisation ”



Thomas Le Ludec
Directeur général du CHU

« Une décennie intense s’ouvre devant nous »

« Cette aide financière majeure nous donne les moyens d’assumer notre plan de modernisation. Il faut savoir que les bâtiments du CHU sont vétustes à 95 %. L’argent va permettre d’améliorer le confort des patients et aussi du personnel. Par exemple, installer des douches dans toutes les chambres, réaménager le service des urgences, dont les locaux datent de cinquante ans et ne sont plus adaptés au nombre actuel de personnes que nous recevons chaque jour. Nous allons aussi investir dans la sécurité, les mises aux normes des circuits électriques. Il nous faut également réorganiser les lieux ; certains services sont dans des locaux étriqués. Je pense notamment à l’oncologie ou l’hématologie où les conditions d’accueil ne sont pas satisfaisantes. Mais surtout, nous allons pouvoir lancer aussi notre grand projet appelé Grand Lapeyronie qui consiste en un immense bâtiment moderne à l’horizon 2035. La subvention de 250 millions nous permet de prendre notre élan. C’est une décennie intense qui s’ouvre devant nous. »

Le CHU en chiffres

- **5 services ou secteurs d’urgences** (adultes, enfants, gynécologiques, cardiaques et neurologiques).
- **5 blocs opératoires** (plus de 50 salles réalisant 45 000 interventions par an).
- **2 576 lits** disponibles.
- **12 000 professionnels** y travaillent.
- **40 % de ses patients sont issus de la Métropole** de Montpellier, 30 % sont originaires du reste de l’Hérault et 30 % d’autres départements.
- **6° CHU de France en matière de recherche.**

« Une conjoncture politique favorable »

« Le CHU a pris énormément de retard en termes de qualité d’accueil, et cette aide de l’État est la bienvenue. Elle a été obtenue grâce au sérieux du Livre blanc ambitieux que nous avons présenté et qui a été jugé convaincant par les autorités. La situation était connue, et nous avons bénéficié également d’une bonne conjoncture politique avec le soutien du président de la Métropole. Ces subventions vont être importantes afin d’obtenir des prêts supplémentaires auprès des banques pour mettre en œuvre nos projets de rénovation et de modernisation de l’établissement. Il nous reste 60 % des financements à trouver. Il faut que l’on apprenne à aller chercher de l’argent tous azimuts et à répondre à des appels d’offres. »



Patrice Taourel
Président de la commission médicale d’établissement

Agir ensemble pour la sécurité

Le contrat de sécurité intégrée (CSI) signé entre la Ville et l'État poursuit l'objectif de mettre un coup d'arrêt à une délinquance en cours d'enracinement depuis des années à Montpellier. Cet engagement officiel marque la volonté de lancer un nouvel outil partenarial afin de prévenir et lutter contre les phénomènes de délinquance.



Le CSI, qu'est-ce que c'est ?

Le contrat de sécurité intégrée est un outil de partenariat Ville/État dont le but est de renforcer la protection des Montpelliérains. Les deux parties s'engagent à approfondir leurs liens en matière d'ordre et de tranquillité publique. Il acte la politique volontariste en matière de sécurité de la Ville de Montpellier qui assume pleinement ses responsabilités en la matière.

La prévention avant la sanction

L'autorité judiciaire, maillon essentiel pour la prévention et le traitement de la délinquance, est renforcée. L'État s'engage à organiser des Groupes Locaux de Traitement de la Délinquance (GLTD) sous l'autorité du Procureur de la République afin de mailler le territoire en permanence (*voir page suivante*). Il est également prévu la mise en place d'un dispositif de médiation (les Bataillons de la prévention financés avec l'État) d'ici 2022 à La Mosson pour commencer. La Ville, pour sa part, s'engage à poursuivre son soutien aux Maisons de Justice et de Droit.

Être présents sur le terrain

Deux postes de commandement mobiles seront livrés prochainement, en plus de celui existant afin d'assurer une présence de proximité de l'autorité publique. Le déploiement continu de la vidéo-protection sera assuré par l'installation de 125 caméras supplémentaires d'ici 2026. Des moyens financiers seront dégagés pour la formation des policiers et agents municipaux pour lutter contre le harcèlement de rue et les actes de discrimination.

Des effectifs supplémentaires

L'État s'engage à déployer 50 policiers supplémentaires. La Métropole augmentera ses effectifs de 42 policiers municipaux dans le cadre de la police métropolitaine des transports en partenariat avec les 30 autres communes de la Métropole. Le CSI contient également l'engagement de déployer 30 agents de la brigade du logement social, piloté par ACM HABITAT, qui assureront la médiation et la tranquillité des locataires.



Lutte contre la délinquance

Le contrat de sécurité intégrée porte notamment sur le groupement local de traitement de la délinquance. Lancé il y a quelques mois à Gambetta, il s'est déployé dans le quartier Saint-Martin à Montpellier et sera poursuivi ailleurs.

Quelques jours après la signature du contrat de sécurité intégrée (CSI), Michaël Delafosse, maire de Montpellier, et Fabrice Belargent, procureur de la République, se sont retrouvés dans le quartier Saint-Martin le 10 novembre, en compagnie d'effectifs de la force publique, polices nationale et municipale en tête. Il s'agissait de faire un bilan du groupement local de traitement de la délinquance (GLTD), mené in situ pendant trois semaines. « Il y a ici un vrai sentiment d'insécurité lié à l'occupation du terrain par des trafiquants de stupéfiants. L'objectif est de conjuguer les forces sur le terrain et de rehausser la réponse

pénale. S'il faut revenir, on le fera », commente le procureur. Trois affaires marquantes de trafic ont notamment été réalisées. Pour Michaël Delafosse, l'action complémentaire de la collectivité repose pour partie sur le contrôle de la qualité des commerces et l'espace public. « Pour garantir la quiétude des habitants, le parc Saint-Martin n'est désormais ouvert qu'en journée. La vidéosurveillance coordonnée est également renforcée avec trois caméras à Gambetta et trois autres à Saint-Martin. L'autorité publique fait bloc. » Le prochain GLTD se déroulera dans un quartier concerné par les incivilités dans les transports en commun.



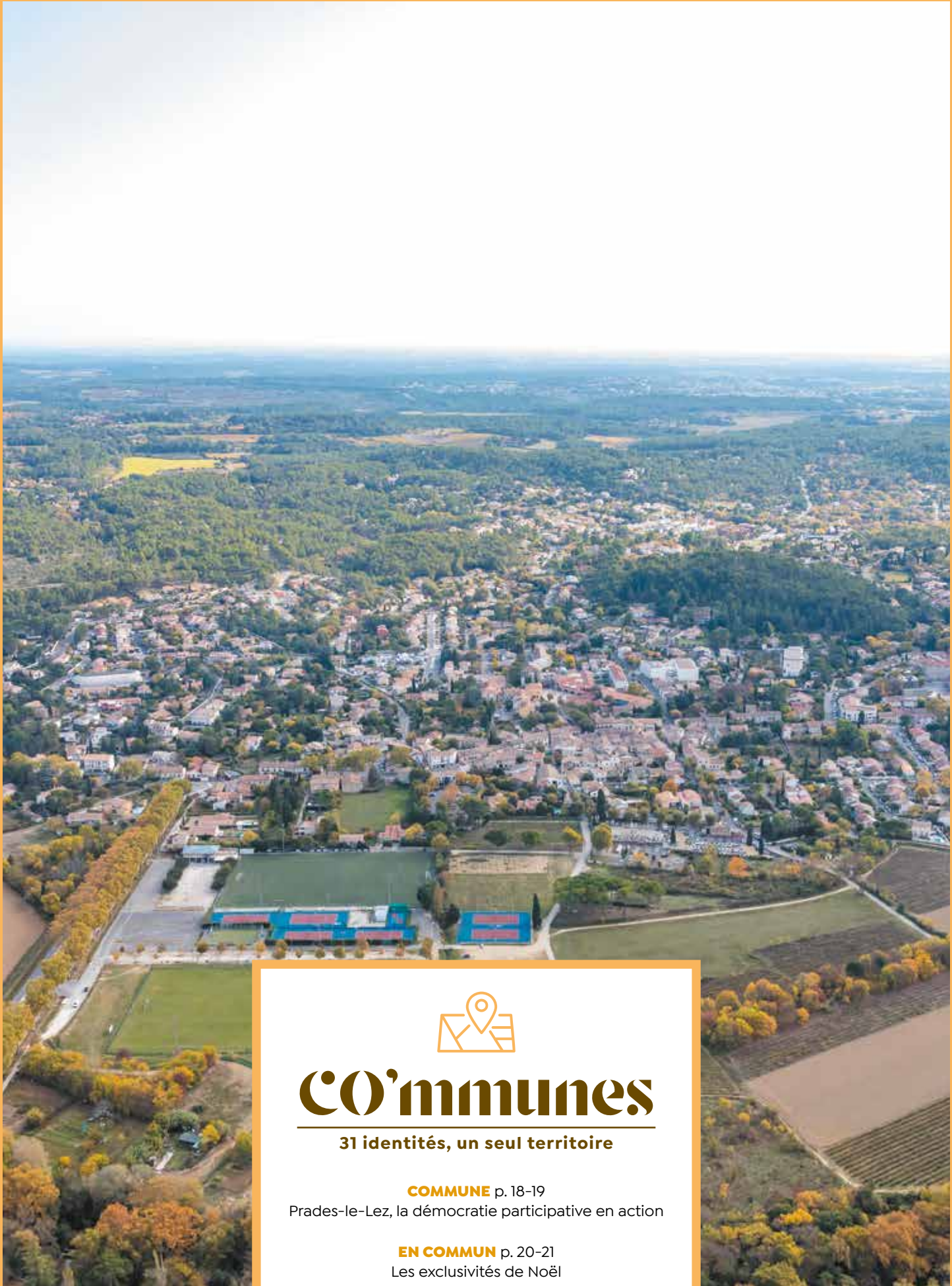
Michael Delafosse, maire de Montpellier, Sébastien Cote, en charge de la tranquillité publique, et Fabrice Belargent, procureur de la République au cœur du quartier Saint-Martin.



© C. Ruiz

Yannick Blouin, directeur départemental de la sécurité publique (DDSP)

“ La signature du contrat de sécurité intégrée (CSI) par le Premier ministre et le président-maire de Montpellier concrétise et garantit les moyens et la méthodologie mis en place depuis plus d'un an et demi sur la sécurité du quotidien. Ce CSI engage les parties et il est le continuum de la coproduction entre la police nationale et la police municipale. Nous travaillons de plus en plus en visibilité et en complémentarité d'actions sur la voie publique. Nous devons optimiser la visibilité de la police au service des populations. Les administrés ont besoin de voir des véhicules sérigraphiés sur le terrain. Les 20 policiers supplémentaires accueillis en 2021, tout comme les 30 autres que nous espérons le plus tôt possible en 2022, seront tous affectés à la sécurité du quotidien. ”



CO'mmunes

31 identités, un seul territoire

COMMUNE p. 18-19

Prades-le-Lez, la démocratie participative en action

EN COMMUN p. 20-21

Les exclusivités de Noël

EN BREF p. 22-23

Prades-le-Lez

La démocratie participative en action

Niché entre Montpellier et le Pic Saint-Loup, Prades-le-Lez est un des poumons verts de la Métropole. Avec comme ligne directrice la coconstruction, la municipalité insuffle un nouvel élan écologique et social à ce village.



© H. Rubio

Florence Brau,
maire de Prades-le-Lez

“ La participation est un moteur de citoyenneté. La coopération et la coconstruction, à l'écoute de tous, donnent corps à des projets plus durables. Dans de nombreux domaines, de l'urbanisme aux déplacements, en passant par l'éclairage public ou un topoguide de balades, l'expertise des «acteurs» du terrain rencontre celle des techniciens qui nous accompagnent dans tous nos projets. Réunions publiques, ateliers, budget participatif, boîtes à idées... Chaque jour, la démocratie participative est en pratique pour réussir la transition écologique, énergétique et solidaire de Prades-le-Lez. ”

© Ville de Prades-le-Lez

Places du village

Au cœur du village, les places du Marché et de la Fontaine dotées d'écoles, de commerces, de lieux culturels et de logements, concentrent une grande partie de la vie des habitants. Un projet collaboratif de réaménagement est en cours pour embellir et végétaliser ces espaces publics des années 80. Le cinéma Jacques-Brel (*photo*), passé en régie municipale au début de l'année, participe à l'animation de ce quartier. Cet outil culturel populaire propose six films par mois à des tarifs accessibles.

Déplacements décarbonés

La transition écologique passe par une mobilité décarbonée pour apaiser et sécuriser le village. Cette thématique était au programme du premier éco-dialogue, une université



© Ville de Prades-le-Lez

populaire temporaire menée en septembre dernier dans la commune. Elle figure également au cœur des débats du conseil participatif des déplacements qui rassemble habitants, commerçants, associations et professionnels. Plus de place aux piétons, pistes cyclables, zones de rencontres, accès sécurisé aux écoles, aménagement des entrées de la commune... Les bénévoles planchent pour améliorer le bien-être collectif.

CV

DATE DE
NAISSANCE

804 (Villa Pratis)

SUPERFICIE

8,88 km²

HABITANTS

Pradéen(e)s

NB D'HABITANTS

5 581

SITE INTERNET

prades-le-lez.fr



Les exclusivités de Noël

Illuminations, marchés de Noël, spectacles pour enfants...
 À l'approche des fêtes de fin d'année, les communes de la métropole décorent et transforment leurs espaces publics en installant des aménagements éphémères. Objectif : séduire les passants, soutenir l'activité commerciale, mais aussi se démarquer, innover, proposer une activité fédératrice ou renouer avec leurs racines.

500

C'est le nombre de pelotes de laine qui ont été nécessaires pour réaliser le sapin entièrement tricoté à la main à Juvignac. Une fois les fêtes passées, la laine sera récupérée et offerte à une association pour être recyclée sous forme de couverture.

Originalité des sites et des parcours

Pour accueillir leurs animations de Noël, beaucoup de communes choisissent une place publique, un site emblématique. Comme le domaine du Terral à Saint Jean de Védas, qui y accueille stands d'artisanat et spectacles jeune public, la place du Cartel à Castries avec son marché traditionnel sous chapiteau du 10 au 12 décembre, ou le château de Pignan, avec sa patinoire gratuite dans le parc et ses spectacles pour enfants dans les caves... À Montpellier, les animations proposées sur l'esplanade Charles-de-Gaule, avec 88 chalets et manèges, s'étendent aux féeries de figurines et d'illuminations du Peyrou. Il s'agit d'offrir sur l'ensemble de la ville un véritable parcours marchand.

Des animations exclusives

D'une commune à l'autre, si l'on cherche à respecter l'esprit et la tradition de Noël, la recherche est aussi à l'innovation, à l'animation exclusive voire insolite. C'est le cas cette année à Prades-le-Lez qui accueille la montgolfière de Dimitri Samarov, de la Cie des Automates. Ancien violoniste et bricoleur, passionné de la Belle époque, il a mis un an pour mettre au point son animation et offrir aux enfants « un véritable bond dans l'espace et dans le temps ». Le 19 décembre, il installera sa nacelle, ses automates, son gramophone à roulettes sur la place du marché. « L'installation du ballon est déjà un spectacle, avec l'arrivée du véhicule, le gonflage à l'air froid... La montgolfière déambule ensuite en

tournant avec des variations de hauteur entre cinq et huit mètres. Les parents eux, peuvent actionner la pompe à bras pour faire monter la nacelle... »

Faire participer les habitants à la construction de la fête

La palme de l'animation fédératrice revient cette année à Juvignac avec son troisième Défi en Aiguille, à l'origine du sapin de Noël 100 % laine assemblée, inauguré le 26 novembre lors de l'événement Top Lumières. Lancé fin octobre, l'appel à candidatures a permis de recruter quelque quarante « crocheteurs bénévoles ». Pelotes de laine et crochets étaient fournis aux participants. Des ateliers d'initiation ont même été proposés tous les mardis en mairie sous la conduite d'Évelyne Picard : « Chacun fait selon son niveau, son feeling. Tout le charme est d'obtenir des styles différents. Et surtout de faire ensemble. »

- saintjeandevedas.fr
- castries.fr
- pignan.fr
- montpellier.fr
- prades-le-lez.fr
- juvignac.fr
- ville-perols.fr



© DS

01



Prades-le-Lez

LE VOYAGE EN MONTGOLFIÈRE

Vous voulez aller où ? Paris, Londres, San Francisco, Moscou ? Coiffés de casques d'aviateurs, équipés de longues-vues, les petits explorateurs vont s'élever au-dessus du marché de Noël dans leur ballon merveilleux. À leur côté, deux automates, Adélaïde, la violoniste, et Jules Verne, le pilote de la nacelle. Rien n'a été oublié pour augmenter le plaisir du voyage : manche à balai pour prendre de la hauteur, musique, bruitage de décollage de fusée... Rendez-vous le dimanche 19 décembre de 8h à 17h. prades-le-lez.fr



© Ville de Perols

02



Juvignac

LE SAPIN EN TRICOT

Il mesure six mètres de haut. Son armature est composée de bois et de grillage, éclairée par des spots qui lui donnent son éclat magnifique la nuit. Quant à sa parure, composée de plus de 350 carrés de laine, crochetés et assemblés par une quarantaine d'habitants volontaires, elle a été installée à l'aide d'une nacelle. Original, écologique, participatif, ce sapin recyclable est visible jusqu'au début de l'année prochaine sur le parvis de la mairie. Il sera ensuite démonté, et ses matériaux seront offerts à plusieurs associations caritatives. juvignac.fr

© Ville de Juvignac

03



Pérols

LA FERME AUX ANIMAUX

Du 18 au 31 décembre, la place de la mairie prend des airs de campagne. De la paille est répandue au sol, des boxes sont aménagés pour accueillir taureaux ou chevaux de Camargue. Mais on peut caresser librement les petits animaux qui évoluent en liberté, oies, chèvres, ânes... Le décor champêtre, l'éclairage voient avec la crèche vivante. Le dimanche 19 décembre, place à la transhumance des animaux, les troupeaux de moutons et de chevaux qui vont traverser le village jusqu'à la ferme. ville-perols.fr





À VIVRE | Restinclières – Beaulieu

L'ARBRE DANS TOUS SES ÉTATS



Le botaniste Francis Hallé et l'écrivain Pierre Miralles sont à l'affiche de Regards croisés sur « l'arbre dans tous ses états ». Samedi 11 décembre, 18h, à Beaulieu (salle de l'esplanade du Pic-Saint-Loup), cette soirée débat clôturera une année entière consacrée à cette thématique et marquera les 10 ans de l'ARBRE.

L'Association Restinclières Beaulieu pour le Respect de l'Environnement anime depuis 2012 des débats sur des thèmes en lien avec l'environnement local. Elle développe également des animations et des activités tout public pour mieux connaître cette nature qui nous entoure. En complément de la soirée débat, mercredi 8 décembre, des ateliers « écorces et bois », animés par Marc Brizio, ingénieur en sciences et technologies de l'eau, seront proposés aux enfants de Beaulieu – Restinclières, et une exposition se tiendra dans les écoles et bibliothèques des communes.

arbre34160.org

foretprimaire-francishalle.org

PARTICIPER

Saint Jean de Védas

CRÉATION D'UN CONSEIL MUNICIPAL DES ENFANTS

Depuis le 14 octobre, 25 enfants siègent au Conseil municipal des enfants : deux élèves par classe de CM1 et CM2 dans chaque école de la commune. Élus au suffrage universel pour un mandat de deux ans, ils proposeront des projets et idées sur des thèmes variés : environnement, solidarité, sport, santé... Une initiative qui permet de donner de la place à la voix des jeunes, citoyens en devenir.

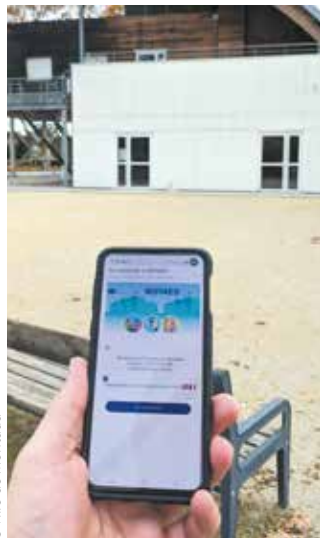
saintjeandevedas.fr



C'EST FAIT | Montaud

DES CONNEXIONS INTERNET LIBRES ET GRATUITES

Dans le cadre de son programme de déploiement du wifi dans les espaces publics, Montaud a été lauréat du programme européen Free Wifi For Europeans (Wifi4EU). Ainsi, la convention signée le 20 juin 2019 a permis à la commune de bénéficier d'une enveloppe de subvention de 15 000 euros couvrant l'intégralité de l'investissement réalisé. Grâce aux 12 bornes installées récemment, il est désormais possible de se connecter



gratuitement au wifi (Wifi4EU) en extérieur comme en intérieur, au cœur des espaces de vie sociale. Cet équipement contribue à réduire la fracture numérique, et facilite l'accès des citoyens à des services tels que la santé en ligne, l'e-administration ou la recherche d'emploi. Asseyez-vous sur un banc devant la salle communale et surfez gratuitement sur le net !

montaud34.fr

C'EST GAGNÉ | Cournonterral

10 COUPES DE FRANCE DE TAMBOURIN

Samedi 6 novembre, la Ville de Cournonterral a rendu hommage à son équipe de tambourin qui a remporté sa 10^e Coupe de France. Christian Assaf, vice-président de la Métropole délégué aux politiques sportives, a réaffirmé le soutien de la collectivité pour faire rayonner ce sport. William Ars, maire de Cournonterral, a, quant à lui, rappelé l'importance du tambourin pour la commune : « Il fait partie de l'identité de Cournonterral, ville de traditions et de caractère, et il porte nos couleurs au-delà de nos frontières. »



À SUIVRE | Baillargues



Le Pôle Formation UIMM de Baillargues accueille chaque année 700 alternants.

© DR

1 FORMATION RÉMUNÉRÉE, 1 DIPLÔME, 1 EMPLOI !

À Baillargues, la formation en alternance est à l'honneur. Deux organismes la proposent : la Maison des compagnons du Devoir et le Pôle Formation UIMM. Ce dernier compte 28 formations différentes aux métiers de l'industrie, du CAP au diplôme d'ingénieur. Les étudiants découvrent les métiers de l'électronique, du numérique, de la maintenance industrielle, de l'électrotechnique, de l'informatique réseaux, de la mécanique, de la productique, de la chaudronnerie, de la conception industrielle, des systèmes embarqués... L'alternance présente plusieurs avantages dont celui de se former à un métier et d'obtenir une qualification tout en percevant un salaire. Chaque année, ce sont plus de 450 offres de contrat qui sont mises à disposition des candidats. Rendez-vous aux journées portes ouvertes samedi 11 décembre de 9h30 à 13h30. Station M, 14 rue François Perroux.

formation-industries-lr.fr

ÇA CHANGE | Castelnau-le-Lez

LA RECONQUÊTE DES BERGES DU FLEUVE

Aires de jeux pour petits et grands, cheminements naturels, plaine enherbée, sentiers bucoliques, espace de stationnement pour foodtruck, wifi public haut débit... Le parc des berges du Lez, dont la première phase a été inaugurée le 6 novembre près du rond-point Charles-de-Gaulle, se destine à être un lieu de vie accessible à tous les publics. Ce projet d'aménagement d'un grand parc boisé sur les berges du Lez a été amorcé à la suite d'une consultation citoyenne à la rentrée 2020. Les votants ont retenu la 3^e option proposée par le bureau d'études et d'architectes Garcia-Diaz à 73 % des suffrages. La seconde phase de requalification des berges sera engagée en 2024.



L'œuvre du street-artist montpellierain SUNRA visible du rond-point Charles-de-Gaulle.

© Ville de Castelnau-le-Lez

À VOIR

Villeneuve-lès-Maguelone

LE PRIX DE L'ASCENSION

Qu'il soit idéalisé ou caricaturé, le pouvoir fascine et attise les convoitises. C'est le cas de Laurent et Brice, deux jeunes énarques dont on vous propose de suivre l'ascension. D'assistant à conseiller, de candidat à décideur, chacun d'eux aspire à devenir celui qui compte. Une comédie ultraréaliste, drôle et mordante, interprétée par Victor Rossi et Antoine Demor. À voir samedi 11 décembre à 20h30 au théâtre Jérôme Savary.

villeneuvelesmaguelone.fr

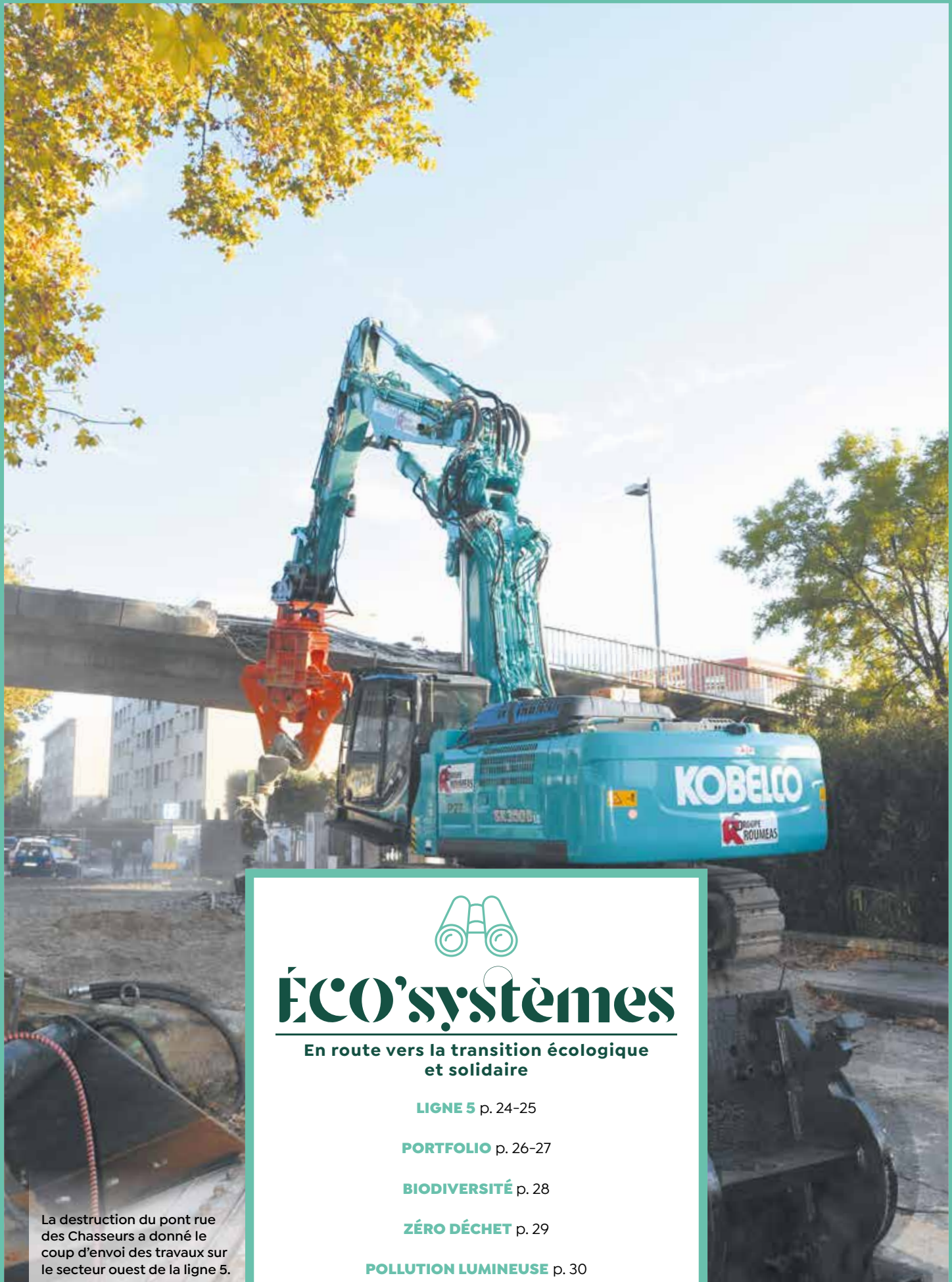
C'EST FAIT | Murviel-lès-Montpellier

EXTINCTION PARTIELLE DE L'ÉCLAIRAGE PUBLIC

En lien avec le plan Lumière de la Métropole (voir page 30), la commune de Murviel-lès-Montpellier éteint son éclairage public en milieu de nuit, entre minuit et 6 heures du matin, un moment où les habitants circulent peu. Ce choix permet de réduire les dépenses financières et énergétiques, les effets dévastateurs sur la faune nocturne et la flore, ainsi que les impacts d'un éclairage intrusif sur la santé de ses habitants. Cette extinction fait l'objet d'une expérimentation de six mois. Le suivi de l'opération est assuré en collaboration avec les services de la Métropole, la police municipale et la gendarmerie de Saint-Georges d'Orques. Des aménagements pourront être faits, et une réunion publique sera prévue en mars avant la fin de l'expérimentation, afin de pouvoir réajuster si besoin les dispositions prises.



murviel.fr



La destruction du pont rue des Chasseurs a donné le coup d'envoi des travaux sur le secteur ouest de la ligne 5.



ÉCO'systèmes

En route vers la transition écologique et solidaire

LIGNE 5 p. 24-25

PORTFOLIO p. 26-27

BIODIVERSITÉ p. 28

ZÉRO DÉCHET p. 29

POLLUTION LUMINEUSE p. 30

DROIT AU LOGEMENT p. 31

Ligne 5 de tramway À l'ouest du nouveau

Le 25 octobre, la démolition du pont de la rue des chasseurs, entre la Cité créative et le parc Montcalm à Montpellier, a lancé officiellement les travaux sur le secteur ouest de la ligne 5. Le point sur le chantier.



Les travaux de la ligne 5 sont engagés pour offrir une alternative à la voiture, transformer l'espace public en améliorant la qualité de vie



Julie Frêche,
vice-présidente déléguée au transport et aux mobilités actives



Vue de la ligne 5 depuis la Cité créative vers l'entrée du parc Montcalm.

© west 8 - SERM. - photo non contractuelle

Premier coup de pelle

Après le lancement des travaux préparatoires dans la partie nord de la ligne 5, route de Mende, la destruction du pont rue des chasseurs (*photo page précédente*) a marqué le début de ce grand chantier dans sa partie ouest. Cet ouvrage d'art non exploité empêchait le futur passage des tramways. Patrimoine de l'histoire militaire de Montpellier, il permettait aux véhicules militaires d'accéder aux zones de manœuvre dans l'actuel parc Montcalm depuis l'École d'Application d'Infanterie, désormais quartier de la Cité créative (logements, commerces, groupe scolaire, cœur des industries culturelles et créatives avec la halle Tropisme, l'ESMA...)

Un tracé qui préserve les 23 hectares du parc Montcalm

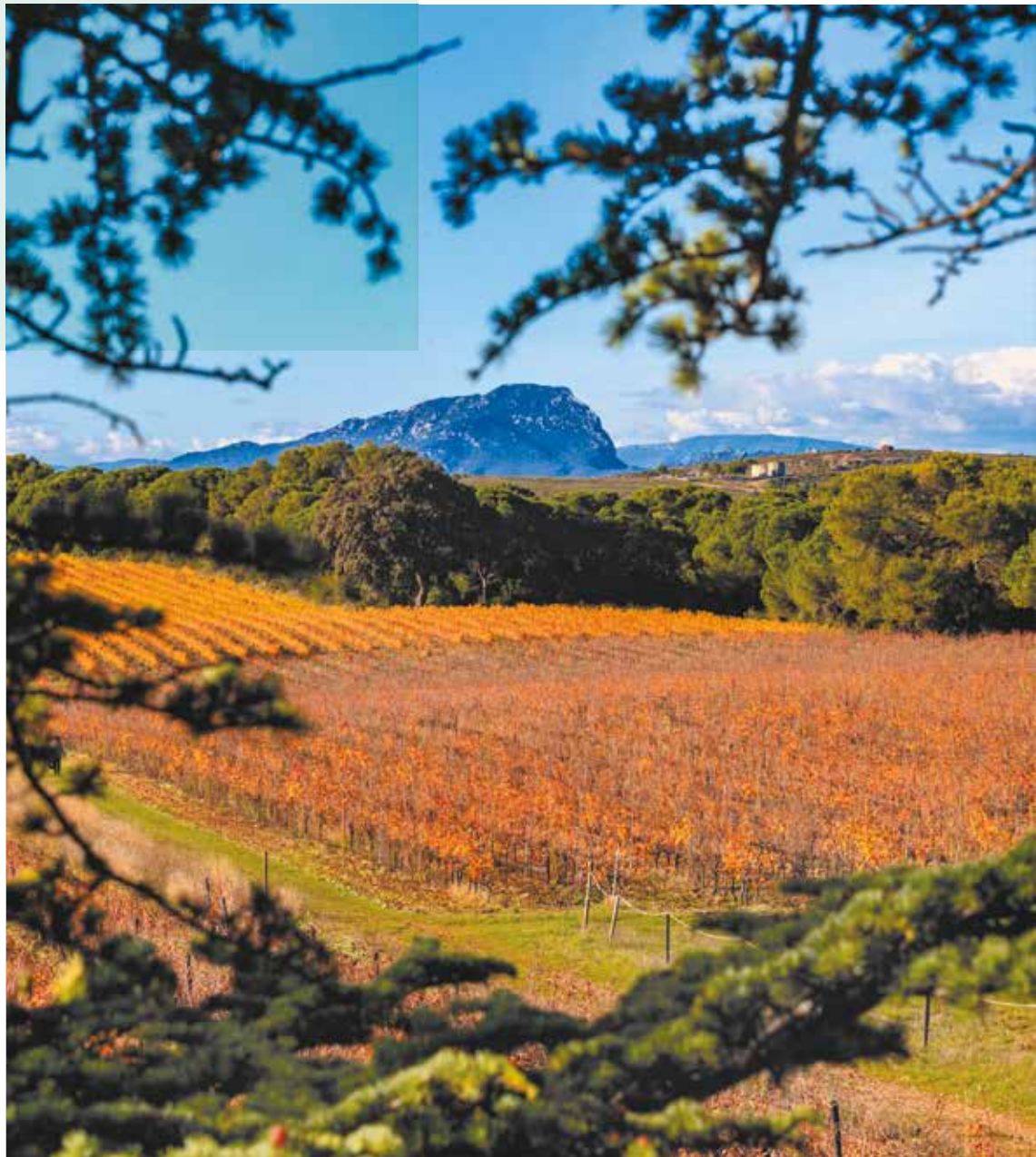
Cette dernière partie modifiée du tracé de la ligne 5 (3,7 km entre le rond-point Paul Fajon et la rue des chasseurs) préserve les 23 hectares du parc Montcalm (environ 2 600 arbres) et desservira les quartiers prioritaires de la politique de la Ville. Sur le secteur ouest de la ligne, la rénovation des réseaux est en cours, avant la mise en place des infrastructures et des équipements prévue en 2023. « Pour rattraper le retard pris sur le lancement de la ligne 5 lors de la précédente mandature, nous avons demandé aux équipes de travailler deux fois plus vite, explique Julie Frêche. Études et travaux ont lieu en parallèle dans ce secteur pour tenir notre engagement de mise en service de la ligne fin 2025. »



Pour s'informer pendant les travaux de la ligne 5 (Clapiers – Lavérune)
tram5-montpellier3m.fr
Numéro vert : 0 805 29 69 20 (du lundi au vendredi de 9h à 17h). Appel gratuit depuis un poste fixe.

Dernières couleurs d'automne

Avant le sommeil hivernal, la nature s'embrase de couleurs. Telle la palette du peintre, du rouge au bleu, en passant par l'ocre ou le jaune, seul le vert des conifères, des oliviers et des chênes restera tout l'hiver attendant patiemment l'arrivée des bourgeons de leurs congénères. Morceaux choisis de la variété de nos paysages.



Après les vendanges, les vignes se parent de leurs plus belles couleurs. Le vignoble est une composante agricole majeure du paysage méditerranéen de la métropole. Il crée à l'automne un véritable patchwork de couleurs à l'image des chaudes couvertures tricotées par les grands-mères. Et il ravit les amateurs de photos et les peintres en leur offrant un inépuisable terrain de jeu.

© C. Ruiz



© C. Ruiz



© C. Ruiz



Les sansouïres font partie des paysages identitaires des lagunes, comme ici en bordure de l'étang de Pierre blanche à Villeneuve-lès-Maguelone. Ici l'eau, le sel et les végétaux jouent avec les tons au fil des saisons et des jours en fonction des pluies, de l'ensoleillement, du vent. Le paysage change constamment de couleur.



Même en ville à Montpellier, le flamboiement des couleurs est au rendez-vous. Le liquidambar est un des arbres qui ne passent pas inaperçus en cette saison. Aussi appelé Copalme d'Amérique, il a été apporté de Floride et introduit en Europe au XVII^e siècle. Il fait partie de la famille des Hamamélidacées. Liquidambar signifie « arbre liquide ». En plus d'émerveiller les yeux, il exhale des fragrances balsamiques qui enchantent les passants. À découvrir à Antigone, place de Thessalie.



L'automne, avec son vent sans couleur qui charrie la grive et la palombe et gèle la pointe des doigts



Vert paradis
de Max Rouquette

Chauve-souris

La pipistrelle commune



Loin des clichés légendaires associés aux chauves-souris, la pipistrelle commune est un précieux auxiliaire agricole, notamment pour les viticulteurs.

La pipistrelle commune est une des plus petites chauves-souris de France métropolitaine. Elle pèse de 3 à 8 g, avec une envergure de 180 à 240 mm, l'équivalent d'un pouce ou d'un morceau de sucre. Son pelage dorsal est de couleur brun sombre à roux, avec un contraste peu accentué sur le ventre. Elle appartient à l'ordre des chiroptères, des mammifères qui sont les animaux les plus proches de l'homme après les primates.

Pour se déplacer, la pipistrelle commune vole. C'est le seul mammifère doué du vol actif. Les chiroptères se repèrent, en émettant des ultrasons qui sont renvoyés par les obstacles trouvés sur leurs chemins (arbres, taillis, bâtiments). D'où la nécessité de maintenir des haies sur les parcelles agricoles qui servent de corridors écologiques. **Leurs territoires de chasse sont souvent inférieurs à 1 km.** La pipistrelle commune s'éloigne rarement à plus de 5 km de son gîte.

Son terrain de chasse est très varié.

Elle chasse partout où il y a des insectes. Une pipistrelle peut en capturer de 7 à 10 par minute, dont des moustiques ou des vers de la grappe. Elle est capable d'ingérer plus de 2/3 de son poids chaque nuit. Dans le cadre de la protection de la ressource en eau, la Métropole a organisé une réunion d'information. **Une vingtaine de viticulteurs ont découvert l'intérêt de cet auxiliaire agricole qui est un substitut gratuit et naturel aux insecticides chimiques.**

Pour toutes informations sur les chauves-souris :

majurel@hotmail.com

Cette espèce, dite fissuricole, loge dans des interstices le plus souvent artificiels

(toitures accessibles, greniers, combles, fentes des poutres, vieilles granges...) ou naturels (vieux arbres).

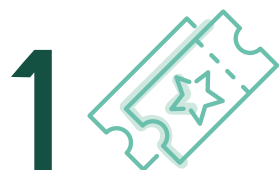
Elle y hiberne de novembre à janvier. Avec la destruction des haies, des vieux arbres, et la rénovation des bâtiments, à l'instar de l'homme, elle souffre d'une crise du logement.

“ Je suis un animal très affectueux avec mes petits et j'ai un grand sens de la solidarité avec mes congénères ”

© Sophie Bareille

Six idées pour des fêtes éco-responsables

Quelques principes Zéro déchet et des idées toutes simples suffisent pour réduire son impact sur l'environnement au moment des fêtes de fin d'année. À la clé, le plaisir de réaliser soi-même des cadeaux, décorations et repas, pour une ambiance chaleureuse et festive.



1 Un cadeau qui a du sens

Le top à offrir : des cadeaux éco-responsables, utiles, qui durent dans le temps et sont réalisés à partir de matériaux écologiques. Pour limiter les cadeaux matériels, souvent impersonnels, misez sur ceux qui privilégient les expériences : un massage, un concert, un abonnement de cinéma, un week-end surprise...



2 Faites-le vous-même

Offrez des présents que vous aurez réalisés vous-même, des cadeaux uniques. Préparez par exemple un bocal rempli d'ingrédients permettant de réaliser une recette, de fabriquer un produit cosmétique, de goûter différents thés ou cafés, de créer des bougies à la cire végétale...

3 Un Furoshiki pour emballer

Le Furoshiki est une bonne alternative aux papiers cadeaux qui représentent tous les ans à Noël plus de 20 000 tonnes de déchets non recyclables. Cette technique de pliage issue d'un art ancien japonais, consiste à emballer durablement les présents avec un carré de tissu, un foulard ou du linge de table. Transformable et adaptable à toutes les formes de cadeaux,

il est également utile pour la personne qui reçoit le paquet.



4 Le sapin autrement



Vous pouvez aussi fabriquer un sapin réutilisable en tissu pour l'accrocher à un mur, ou le réaliser avec des morceaux de bois ou des palettes.

Si vous avez opté pour un sapin naturel, pensez à le déposer après les fêtes dans l'un des points de recyclage installés à Montpellier (parcs à sapins) ou dans l'une des 20 déchèteries de la Métropole.

5 Des décorations naturelles

Dites non au plastique et misez sur les matières organiques, en réalisant des décorations naturelles inspirées des Noël nordiques : suspensions en bois, en mousse, en feuilles..., objets en pâte à sel, guirlandes gourmandes de sablés, tranches de pommes ou d'oranges séchées.



6 Un repas maison



Pour réduire votre impact écologique, même si cela nécessite plus de temps et un peu d'organisation, préparez un repas maison avec des produits locaux et de saison, au lieu d'acheter des produits tout faits et emballés. Et, pour le plaisir d'une belle table, oubliez le jetable, pensez à utiliser de la vraie vaisselle, avec une nappe et des serviettes en tissu.

Agir pour la sobriété énergétique

Afin de lutter contre la pollution lumineuse en augmentation de 30 % ces vingt dernières années, le comité de pilotage plan Lumière de la Métropole lance une expérimentation écologique inédite, avec l'extinction nocturne partielle de l'éclairage public sur sept axes routiers.



© C. Ruiz

À travers son plan Lumière, en cours d'élaboration avec la population, les associations, le monde scientifique et économique, la Métropole souhaite faire face à l'urgence climatique, actionner tous les leviers possibles pour accélérer sa transition écologique et faire figure de métropole exemplaire dans la lutte contre la pollution lumineuse. C'est ainsi que, depuis le 25 octobre, l'éclairage de sept axes routiers de la Métropole est éteint de 23h30 à 5 heures du matin. Des secteurs définis pour ne pas impacter la sécurité des usagers, n'étant fréquentés que par des véhicules et avec une signalisation routière spécifique pour maintenir le niveau de rétro-réflexion requis. L'économie engendrée sur une année serait de 212 000 kwh, soit 25 000 euros. À l'issue de cette première expérimentation de six mois, de nombreux bénéfices sont attendus : économies d'énergie tout en maintenant un service adapté aux besoins, préservation de la biodiversité, de l'environnement et de la santé humaine, maîtrise budgétaire, innovation et sécurité routière.

7 axes routiers sans éclairage

- **Avenue de Grammont** : entre le rond-point du Zénith et le carrefour Albert Einstein
- **Avenue Pierre Mendès France (photo)** : trémie sous le rond-point du Zénith et la section courante jusqu'au rond-point Evariste Gallois
- **Avenue Vincent Auriol** : depuis l'entrée de ville côté Montferrier-sur-Lez jusqu'au rond-point intersection avec la rue des 4 Vents. RD65 (Clapiers et Montferrier-sur-Lez)
- **Avenue Pablo Neruda / Liberté / Échangeur Spaak** : avenue Pablo Neruda/Liberté dans sa section courante depuis le rond-point avec Professeur Blayac jusqu'au carrefour Willy Brandt, ainsi que les voies de l'échangeur Willy Brandt
- **Avenue de la Recambale** : depuis la fin de l'échangeur avec l'avenue de la Liberté jusqu'à la cuisine centrale.
- **Boulevard Philippe Lamour** (Castelnau-le-Lez)
- **RD65E1** (Castelnau-le-Lez)



© H. Rubio

Bruno Paternot, conseiller métropolitain délégué à l'environnement visuel

“ **Montpellier 3M : Moins, Mieux, Merveilleux. Éteindre la lumière c'est bon pour le porte-monnaie et la nature. Cela réduit les nuisances sonores, la vitesse et les accidents. Notre objectif : devenir la Métropole la plus vertueuse du monde en termes de pollution visuelle, soigner l'esthétique lumineuse en préservant le merveilleux pour mieux voir les étoiles.** ”



© H. Rubio

Frédéric Lafforgue, vice-président délégué aux voiries et à l'espace public, maire de Castelnau-le-Lez

“ **Par le biais du comité de pilotage Plan Lumière, composé des élus Isabelle Touzard, Agnès Saurat, Bruno Paternot et moi-même, la Métropole de Montpellier a engagé une collaboration étroite et une politique ambitieuse autour de l'optimisation de l'éclairage public pouvant être définie de la façon suivante : éclairer, oui, mais où il faut, quand il faut.** ”

Droit au logement

Soutenir les SDF vers le retour au logement

Éradiquer le sans-abrisme est une ambition de la Métropole. Elle accompagne des personnes issues de la rue vers le logement, en devenant locataires à part entière, grâce au « Bail d'abord ».



© H. Rubio
Clara Gimenez,
vice-présidente, déléguée
à la politique de la Ville
et cohésion sociale.

“ Le plan Logement d'abord est un plan ambitieux de lutte contre le sans-abrisme, il fait partie intégrante de notre bouclier social qui vise à protéger les plus fragiles. Ce plan nous permet de trouver avec les personnes accompagnées une solution de logement durable et adaptée à leurs besoins. Ainsi, elles peuvent se reconstruire après des parcours de vie souvent complexes, et envisager des perspectives heureuses pour l'avenir. ”

Qu'est-ce que le « Bail d'abord » ?

Dans le cadre de Logement d'abord, ce dispositif permet de proposer aux personnes en situation de rue, ou dans un dispositif d'urgence, un logement dont elles seront locataires en titre au bout de 12 mois d'accompagnement social global aux moyens renforcés, modulable en rythme et en intensité à partir de la demande et du besoin du ménage logé.



170

PERSONNES
SANS DOMICILE
FIXE RELOGÉES
depuis 2019

50

LOGEMENTS
PAR AN,
mis à disposition par
les bailleurs sociaux

Témoignages

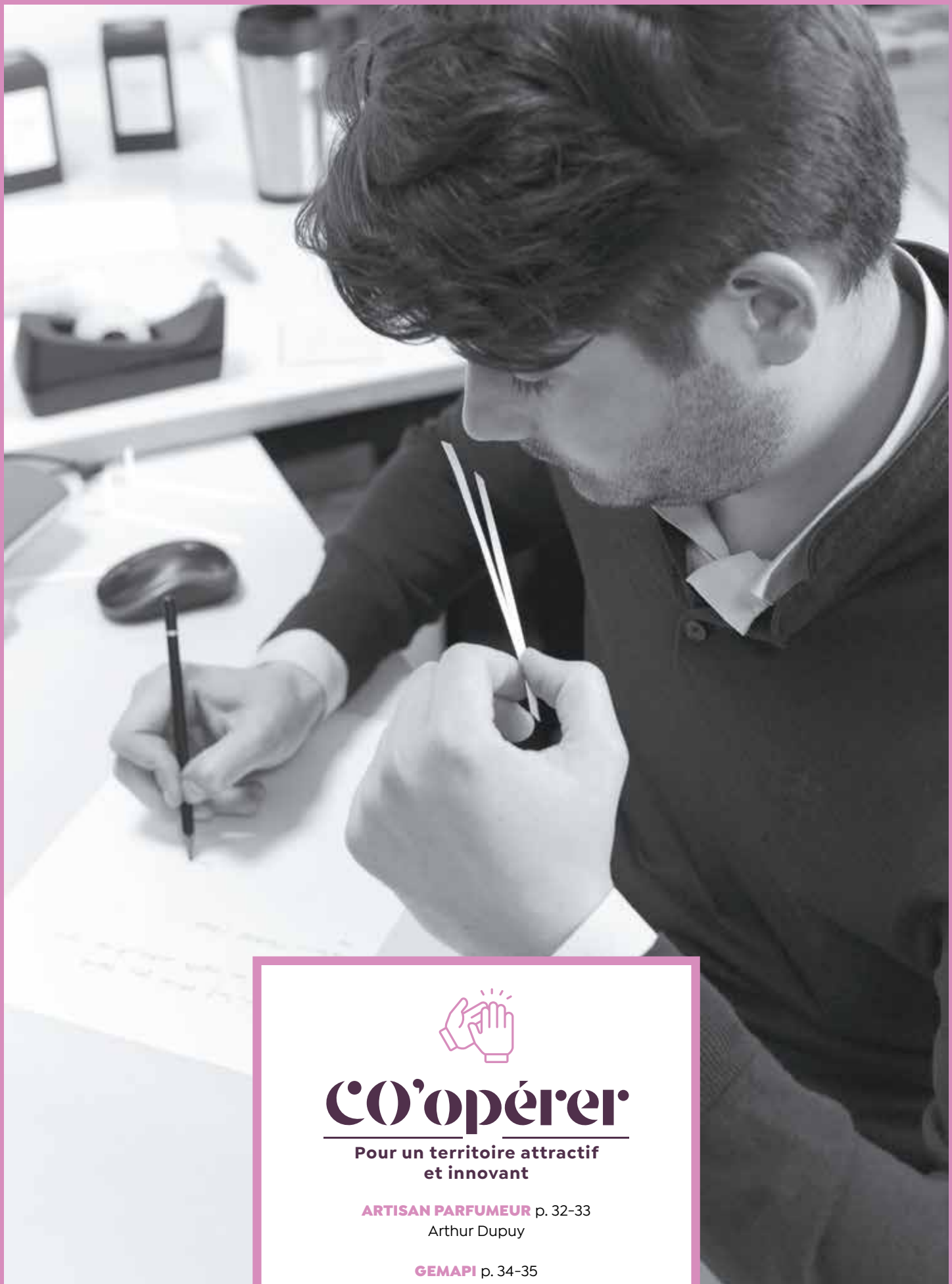
Thomas Hirsch,
assistant social, association Adages

« J'accompagne individuellement les bénéficiaires d'un bail glissant⁽¹⁾ pour qu'ils accèdent à l'autonomie, voire à l'insertion professionnelle. Bail d'abord est un dispositif innovant. Le travailleur social n'a plus à déterminer si une personne est apte à accéder à un logement. Une fois que la personne est logée, je l'aide à surmonter ses difficultés spécifiques pour qu'elle n'ait plus besoin de nous. »

(1) Le bail signé avec une association-locataire d'un bailleur (social) propriétaire du logement

Abdelkrim M. 47 ans,
bénéficiaire du Bail d'abord

« Je suis fier d'avoir un bail à mon nom depuis juillet. J'ai connu la rue après un divorce et un syndrome de stress post-traumatique lié à mon engagement dans l'armée française, dont sept mois en ex-Yougoslavie. Durant le bail glissant, j'ai apprécié le soutien des assistantes sociales ; je pouvais les joindre en permanence. À présent, je me sens reposé. Je vais suivre une formation d'accompagnant éducatif et social. »



CO'opérer

Pour un territoire attractif
et innovant

ARTISAN PARFUMEUR p. 32-33
Arthur Dupuy

GEMAPI p. 34-35
Une compétence pour agir
sur les milieux aquatiques

Artisan parfumeur Arthur Dupuy



Bougies, spray d'intérieur, eau de Cologne, et, depuis décembre, parfums corporels ; l'Atelier Arthur Dupuy, renoue avec la grande tradition montpelliéraine de la parfumerie.

Vous avez eu à Montpellier d'illustres prédécesseurs ?

A.D. Avant Grasse, Montpellier en effet a été la grande capitale française de la parfumerie. La reine Marie-Antoinette, par exemple, se parfumait à l'*Eau de Montpellier*... Une tradition liée à l'innovation générée par l'université de Montpellier, la mise au point de procédés d'extraction et bien sûr le référentiel de plantes méditerranéennes du Jardin des plantes créé par Richer de Belleval.

Quel a été le parcours de l'entreprise ?

A.D. L'Atelier Arthur Dupuy est né en 2015 à Montpellier. De mon association avec Isabelle Parrot, docteur en pharmacie, spécialisée en parfums, arômes et cosmétiques. Nous sommes passés de l'incubateur de la Faculté des sciences au BIC de Cap Omega, puis au Village by CA du Crédit Agricole. Aujourd'hui, l'entreprise emploie douze salariés, dont une partie dans notre laboratoire implanté place Eugène-Bataillon. Et nous commercialisons plus d'une vingtaine de fragrances, déclinées en bougies, spray d'intérieur, eau de Cologne ou parfums corporels.

Rendre hommage ou innover ?

A.D. Il y a dans notre démarche une volonté de remettre en avant un savoir-faire oublié. Un hommage aux grands maîtres montpelliérains du parfum, les Matte La Faveur, les Farjon. L'*Eau de Belleval*, concentré de romarin, est directement inspirée de la célèbre *Eau de la Reine de Hongrie*. Mais nous ne cessons jamais d'innover, d'enrichir notre palette. Comme avec notre gamme « *Terre d'Afrique* ». Ou aujourd'hui notre premier parfum corporel, en version pour homme et pour femme, « *Le Portrait* ».

Vous défendez plusieurs engagements ?

A.D. Chacune de nos créations est le fruit d'un travail précis et collaboratif. Plus de 600 essais ont parfois été nécessaires pour mettre au point une fragrance particulière. Si nous sommes attachés à la singularité, l'originalité de nos parfums, nous sommes aussi très attentifs à la qualité et à l'origine de nos produits. En privilégiant le circuit court pour nos approvisionnements, en optant pour des matériaux recyclables, nous défendons l'idée d'une parfumerie haut de gamme, responsable et engagée dans la protection de l'environnement.

arthurdupuy.com

Du bouquet de fleurs que l'on offre à la sieste sous un figuier, à la traversée d'un fleuve, chacun de nos parfums renvoie à une histoire, une émotion...

La GEMAPI, une compétence pour agir sur les milieux aquatiques

Derrière le sigle GEMAPI, qui signifie Gestion des Milieux Aquatiques et Prévention des Inondations, se cache une réalité qui concerne tous les habitants des 31 communes de la métropole : l'adaptation de notre territoire au changement climatique. Décryptage.

C'est quoi la GEMAPI ?

Il s'agit d'une nouvelle compétence obligatoire confiée en 2018 aux intercommunalités, dont les métropoles. Cette mission stratégique, au cœur de la transition écologique, consiste à assurer la gestion et la préservation des milieux aquatiques, **les cours d'eau, étangs, lagunes, zones humides et ouvrages associés, ainsi que le littoral**. Cela permet de réduire leur vulnérabilité au risque inondation et d'accompagner la résilience du territoire face au changement climatique.

Quel est son domaine d'intervention ?

- **290 km** de cours d'eau à entretenir.
- **1 800 ha** de lagunes et zones humides à préserver.
- **22** capteurs de surveillance des crues pour surveiller les cours d'eau.
- **10** ouvrages contre les inondations, **18** bassins écrêteurs de crue, **25 km** de digues pour protéger les populations et les biens.
- **12 km** de trait de côte soumis aux risques côtiers.



Pourquoi une taxe ?

Elle est prévue par la loi pour financer les **projets et actions** multiples engagés à court et à long terme sur l'ensemble du territoire par la Métropole. Le produit de cette taxe voté au conseil de Métropole en 2021 se chiffre à 5 millions d'euros. Les habitants de la Métropole contribuent à son financement, via les impôts locaux. Son montant figure dans une colonne spécifique sur les avis d'imposition.

À quoi sert-elle ?

- **Surveiller, entretenir et réaliser** des ouvrages de protection : digues, bassins...
- **Entretien et renaturer** les cours d'eau
- **Maintenir et restaurer la continuité écologique** des cours d'eau, étangs, lagunes, zones humides
- **Mieux connaître les milieux aquatiques** pour anticiper leur évolution face aux événements climatiques.



© H. Rubio

Véronique Négret, vice-présidente déléguée au littoral, à la gestion des risques majeurs et à la GEMAPI, maire de Villeneuve-lès-Maguelone

“ Au regard de la forte attractivité de notre territoire métropolitain et dans un contexte de changement climatique, préserver et restaurer les cours d'eau, les lagunes et les zones humides est un défi majeur. ”



Entretien des cours d'eau

Sur plus de 290 km de cours d'eau, un programme pluriannuel d'interventions établi par les syndicats de bassins versants (Syble, Symbo et SMBT) porte sur l'entretien de la **ripisylve** (végétation des berges) et la gestion des **embâcles** et obstacles dans le lit des cours d'eau. Il est mis en œuvre par les équipes techniques de la Métropole (*photo*) : une gestion coordonnée visant le bon fonctionnement des milieux aquatiques, la préservation des rivières et surtout la **sécurité des populations** exposées aux inondations.



© DR



© DR



Restaurer la circulation des poissons migrateurs

L'entretien et le contrôle des ouvrages et des barrages, sur l'ensemble du territoire de la Métropole, font aussi partie des interventions au quotidien de la GEMAPI, tout comme le nécessaire aménagement des seuils. Sur le Lez aval, trois passes à poissons ont été construites cet été, pour permettre aux petites **anguilles**, appelées civelles, de remonter le fleuve, et pour rétablir ainsi la **continuité écologique**.



© C. Ruiz

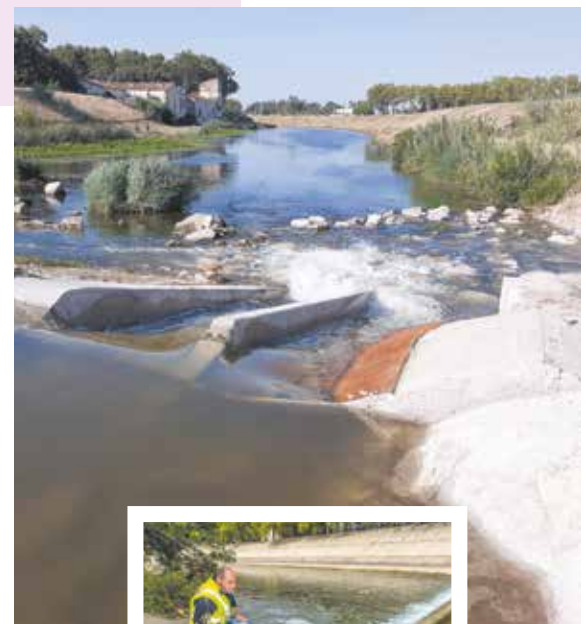


© C. Ruiz



Agir sur les zones humides littorales

La Métropole agit aujourd'hui aux côtés du conservatoire du littoral et des gestionnaires de ces espaces naturels protégés. Ainsi, cet automne, dans les salines de Villeneuve et sur les berges des étangs de Vic et de l'Arnel, des travaux de **renaturation d'anciennes parcelles cabanisées** ont été réalisés. Sur le site naturel du Méjean à Lattes, deux vannes **martelières**, ouvrage hydraulique permettant de contrôler le niveau d'eau, ont été installées (*photo*).



© DR



© C. Ruiz



CO'llation

À la découverte des richesses
de notre métropole

UN AVANT-GOÛT DE FÊTES p. 36-37

TROIS LIVRES À OFFRIR p. 38

LA BÛCHE DE JULIEN p. 39

MAIRIE DE MONTPELLIER p. 40-41

RENDEZ-VOUS p. 42-44

OCCITAN p. 45

JEUNESSE p. 46

CARTE BLANCHE À p. 47
Loïc Soubeyrand



Îles, marionnettes et projections

Petit Prince Tamanui part découvrir un monde d'îles merveilleuses à l'apparence de petits manèges enchantés. Un dispositif scénique visuel et sonore d'une extrême délicatesse, composé de projections d'ombres (*photo page précédente*). Dès 4 ans. C^{ie} Rêverie mobiles, le 11 décembre, 11h. Théâtre Chai du Terral, Saint Jean de Védas.

chaiduterral.com



Atelier sous la neige

Dans un atelier de fabrication de jouets, deux lutins des temps modernes s'affairent à préparer les commandes de Noël. Mais le père Noël est absent depuis plusieurs jours... Dès 3 ans. C^{ie} Pieds nus dans les Orties, le 17 décembre, 17h, médiathèque Aimé Césaire à Castelnau-le-Lez, le 18 décembre, 10h30, médiathèque Jean de La Fontaine à Lavérune et à 16h30, médiathèque Jean Giono à Pérols.

mediatheques.montpellier3m.fr



Les ateliers de Lattara à Noël

Ateliers d'initiation aux écritures anciennes, aux décors peints de la céramique grecque, de la faïence languedocienne... Du 20 au 31 décembre de 14h à 16h, le musée archéologique organise, pour les enfants à partir de 8 ans, sur réservation et dans la limite des places disponibles, des ateliers d'initiation aux techniques anciennes.

montpellier3m.fr/museearcheo

Un avant-gout de fêtes Entre magie et féerie



Théâtre, cinéma, marionnettes... Des idées de sorties jeune public en attendant les réjouissances de Noël et les fêtes de fin d'année.

Néfertiti

Un concert illustré et poétique autour du personnage mythique de l'Égypte antique, princesse qui sera l'égale du pharaon Akhénoton. Évocation des moments forts de sa vie entre rythme nord-africain chaloupé et chant arabo-andalou enivrant. Dès 8 ans, collectif KOA, co-programmé avec Victoire 2. Le 11 décembre, 19h. Théâtre La Vista, Montpellier.

theatrelavista.fr



C'est moi Laurel, c'est toi Hardy

👉 Venez nous retrouver du 1^{er} décembre au 4 janvier au cinéma Nestor Burma. Ciné-concert *Laurel et Hardy : premiers coups de génie*, le 5 décembre à 11h 👉



Au pied du sapin : trois livres à offrir

Parce que leurs auteurs ont fait de Montpellier leur port d'attache ou une source d'inspiration, parce qu'ils abordent des sujets graves avec lucidité, bienveillance ou humour, trois livres à découvrir, lire ou offrir.

TOP 3²⁰²¹ lecture



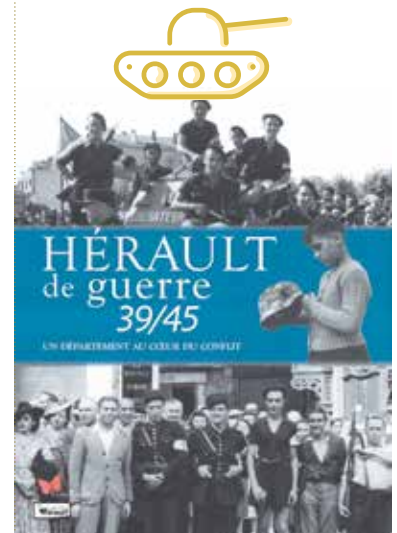
Comment aborder le difficile sujet du cancer du sein avec humour, bienveillance et sensibilité ? Rappeler qu'il y a toujours de l'espoir même dans les moments les plus sombres ? C'est ce qu'ont tenté en 13 nouvelles les auteurs et autrices du collectif New Romance® publié à l'occasion d'Octobre Rose sur une idée de Claire et Thibaud Zamora.

Même à l'ombre, les cigales chantent.
Éd. Hugo Poche



Prix Albert-Londres Livre 2021, Émilienne Malfatto a enquêté sur la disparition orchestrée en Colombie de nombreuses figures de la contestation : leaders sociaux, responsables associatifs ou simples citoyens... Un témoignage pour l'Histoire qui débute par le meurtre à bout portant d'une mère de six enfants.

Les Serpents viendront pour toi. Éd. Les Arènes.



Le 3 septembre 1939, l'Hérault bascule dans la guerre. C'est le début du chaos et d'une aventure exceptionnelle, résumée en plus de 200 pages, documents inédits, photos, archives, témoignages, issus des fonds publics et privés des Archives départementales de l'Hérault. Un livre document indispensable pour tous les amoureux de l'histoire de Montpellier et de sa région.

Hérault de guerre 39/45. Éd. Le Papillon Rouge.



La bûche de Julien Michel

Pâtissier de père en fils depuis 1886, Julien Michel a perpétué la tradition familiale à Grabels et Montpellier. Pour Montpellier Métropole en commun, il dévoile sa recette de bûche de Noël à la crème pâtissière.

Lauréat Hérault
Gourmand 2021
catégorie
« pâtisserie
fraîche »

Recette de...



© C. Maison

Julien Michel,
38 ans, né à Montpellier



© Julien Michel

Quelques mots sur votre parcours.

J.M. : Sur les traces de mes arrière-grands-pères, j'ai débuté à Saint-Chély-d'Apcher en Lozère avec un CAP de cuisinier. Je me suis ensuite formé au métier de pâtissier chez Gérard Bertin, MOF à Sète, puis j'ai rejoint la pâtisserie de mon père Bernard Michel pour préparer une maîtrise de pâtissier, glacier, chocolatier, confiseur. En 2016, j'ouvrais ma première boutique à Grabels (2 rue du Portail), deux ans après aux halles Laissac et il y a plus de six mois aux halles Jacques Cœur.

Que représente la bûche pour vous ?

J.M. : C'est un plat symbolique qui appartient au patrimoine culinaire français. Un repas de Noël sans bûche, c'est un

peu comme un Noël sans sapin... Au mois de décembre, elles font partie de nos classiques. Elles trônent en vitrine aux côtés de pâtisseries inspirées des livres de recettes de mon arrière-grand-père Louis, comme le Sara, le Saint-Honoré, le millefeuille ou le baba au rhum.

Votre touche ?

J.M. : Nous sommes constamment avec mon équipe à la recherche d'harmonies, de saveurs surprenantes, de textures innovantes dans les bûches comme dans toutes nos créations. Ces reines des fêtes de fin d'année sont entourées d'une palette de gourmandises maison : marrons glacés, ganaches et pralinés...

jm-patisserie.com

La bûche de Julien

Biscuit viennois, crème pâtissière, praliné, chantilly...

Retrouvez tous les ingrédients et les étapes

nécessaires à la confection de la bûche de Noël

à la crème pâtissière de Julien Michel sur montpellier3m.fr/buchejulienmichel



Mairie de Montpellier : toute une histoire



Plan de localisation de l'hôtel de l'Intendance en 1790.

Je suis née rue de l'Herberie

C'est grâce à Pierre d'Aragon et Marie de Montpellier que j'ai vu le jour en 1205, rue de l'herberie, dans l'ancienne maison de Jean de Lattes. Mon acte de naissance : la Charte des coutumes et libertés. Ce texte fondateur a instauré le consulat qui était doté du pouvoir d'organiser la vie de la cité (monnaie, impôts, défense, entraide). Cette première maison commune devint malheureusement vite « incommode », les 12 consuls n'appréciant pas les odeurs pestilentielles provenant de la halle aux poissons toute proche. Quelque 150 ans furent néanmoins nécessaires pour me repositionner ailleurs.

Je m'installe place Jean Jaurès

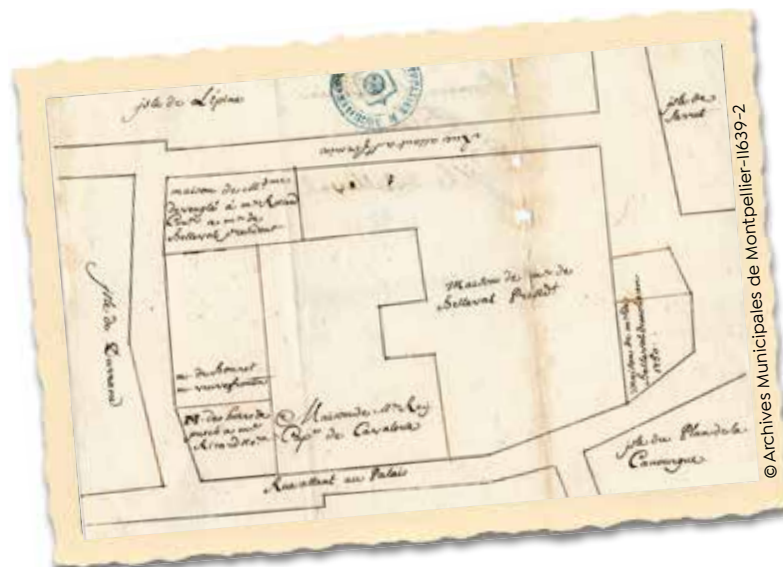
C'est l'ancienne maison de Pierre Bon Amic, appelé aussi Pons Bonami, qui devint en 1361 la nouvelle maison consulaire. Plus spacieuse et mieux bâtie, elle jouxtait l'église Notre-Dame-des-Tables, sur l'actuelle place Jean Jaurès. De 1558 à 1758, des travaux de réaménagement furent entrepris, ainsi que l'acquisition de maisons contiguës.

Je déménage à l'Hôtel de l'Intendance

À nouveau à l'étroit, la Commune acquiert en 1790 l'hôtel de l'Intendance et un autre bâtiment où l'administration municipale tenait ses séances. Alors que les mairies médiévales précédentes n'ont laissé aucune trace visuelle, un plan de situation subsiste de cette maison commune de l'époque révolutionnaire.

Je fais un saut rue Fournarié

La Ville loue en 1806 la maison du président Bonnier d'Alco, rue Fournarié, dans l'attente de la construction d'une nouvelle mairie, place des Capucins proche de la Préfecture. Ce bâtiment prévu pour réunir « les divers établissements d'utilité publique » nécessitait de démolir deux maisons, or un des propriétaires aurait refusé de vendre la sienne : le projet de construction fut abandonné. Dommage, j'aurais eu fière allure.



© Archives Municipales de Montpellier-11639-2

Sept hôtels de ville différents se sont succédé en plus de 800 ans d'histoire de Montpellier. Parmi tous les consuls et maires qui y étaient hébergés, seuls les noms de 62 d'entre eux, élus de 1790 à 2020, sont restés à la postérité.



© Archives Municipales de Montpellier-3F18



Le projet de nouvelle mairie de 1910, qui fut abandonné, devait prendre place sur un des côtés de la place des Capucins, adossé à la Préfecture.



© Archives Municipales de Montpellier-6F1231

© Archives Municipales de Montpellier-6F1657



L'Hôtel Richer de Belleval, place de la Canourgue devint mairie en 1810, avec une extension dans l'ancien lycée de garçons en 1958. Aujourd'hui il accueille un hôtel-restaurant et une fondation.

Direction, place de la Canourgue

L'achat de l'Hôtel Richer de Belleval en 1810, « donne à Montpellier une maison commune digne du rang distingué qu'elle tient parmi les principales cités de l'Empire ». Mais toujours par manque de place et parce qu'elle n'était « plus adaptée aux besoins d'une administration rationnelle », des services municipaux furent transférés en 1958 dans l'ancien lycée de garçons (l'actuel musée Fabre) récemment libéré.



La nouvelle mairie de Port Marianne fête ses 10 ans cette année. Elle a été « conçue structurellement pour durer 100 ans et plus ».

J'emménage au Polygone

Avec la création du Polygone et de la cité administrative en 1965, je m'apprête à prendre mes quartiers, place Francis Ponge. Le projet de nouvel hôtel de Ville mené par François Delmas est confié aux cabinets d'architectes Jaulmes et Deshons. Il aboutira en 1976 à l'inauguration d'une mairie « moderne et rationnelle, adaptée aux exigences d'une ville dont la population doit atteindre rapidement 200 000, puis 250 000 habitants ».

J'investis Port Marianne

La période contemporaine me comble en 2011, avec cette « maison bleue » voulue par Georges Frêche, située au centre d'un secteur en plein développement. Un magnifique geste architectural de Jean Nouvel et François Fontès. Une mairie « écologique dans sa conception et économe dans son fonctionnement. L'emblème d'une administration moderne, d'un service public de qualité ».

Sources : Archives municipales de Montpellier.



© F. Damerdji



Rendez-vous



EXPOSITIONS

L'idée du bonheur

→ Jusqu'au 10 décembre

Quand nos Aînés expriment leur propre idée du bonheur.

Installation photographique.

Montpellier
Halle Tropisme

tropisme.coop

Oum Kalthoum

→ Jusqu'au 18 décembre

Montpellier
Galerie L'art est public

unisons.fr

Sortilège

→ Jusqu'au 23 décembre

Ayda-Su Nuroglu
Montpellier
Galerie Saint Ravy

montpellier.fr

SOL

→ Jusqu'au 9 janvier

Montpellier
MO.CO. Panacée

moco.art

Mers et rivières

→ Jusqu'au 16 janvier

Montpellier ●
Pavillon Populaire

montpellier.fr

Sophie Laly

→ Jusqu'au 21 janvier

Montpellier
ICI-CCN

ici-ccn.com



Du 15 décembre au 6 mars

La beauté en partage

Le musée Fabre offre une exposition consacrée à la politique d'enrichissement de ses collections. La beauté en partage est un voyage dans l'histoire de l'art, du XVII^e siècle jusqu'à l'art contemporain, donnant à voir des œuvres d'artistes internationaux aussi bien que des figures majeures de la scène montpelliéraine.

Montpellier
Musée Fabre
museefabre.montpellier3m.fr

Gare au Brassens

→ Jusqu'au 30 janvier

Montpellier ●
Espace Dominique Bagouet

montpellier.fr

L'épreuve des corps

→ Jusqu'au 13 février

Montpellier
MO.CO. Hôtel des collections

moco.art

J'habite un long silence

→ Jusqu'au 7 mars

Raphaël Barontini.
Lattes
Musée Henri Prades –
Lattara
museearcheo.

montpellier3m.fr

Gaulois ? Gaulois !

→ Jusqu'au 4 juillet

Comment l'archéologie perçoit les identités celtiques.

Lattes
Musée Henri Prades –
Lattara

museearcheo.montpellier3m.fr



JEUNE PUBLIC

Mission Dizzy 3021

→ 15 décembre

Théâtre jazz intergalactique en partenariat avec Victoire 2. Dès 6 ans.
Saint Jean de Védas
Chai du Terral

saintjeandevedas.fr

Là !

→ 18 décembre

Dès 1 an. Cartoon marionnettique.

Montpellier
La Vista

theatrelavista.fr

Les petits tous

→ 19 décembre

Cirque d'objet. Dès 4 ans.
Le Crès

Agora

agora-lecres.fr

La Métropole fait son cirque

→ Jusqu'au 21 décembre

Juvignac et Montpellier

domainedo.fr

Maman pleut des cordes

→ Du 22 décembre

au 11 janvier

Dès 5 ans.
Montpellier
Cinéma municipal
Nestor Burma

montpellier.fr

Bobby et Mistinguette contre le crime

→ 29 décembre

Par la Cie des Imprévisibles.

De 4 à 12 ans.

Montpellier ●
Médiathèque Émile Zola

mediatheques.montpellier3m.fr



RENDEZ-VOUS

Energaïa

→ 8 et 9 décembre

Pérols
Parc des expositions

energaia.fr

Festival du cinéma russe

→ Du 8 au 12 décembre

Montpellier ●
Cinémas Diagonal, Utopia,
Nestor Burma et centre
Rabelais

cinerusseimpl.wixsite.com/website

I love techno

→ Du 10 au 12 décembre

Pérols
Parc des expositions
Montpellier
Opéra Comédie et halle
Tropisme
ilovetechnoeurope.com

Marché de Noël

→ 11 décembre

Marché précédé la veille
d'un concert de gospel.
Beaulieu
mairiedebeaulieu.fr

Fête de Noël

→ 18 et 19 décembre

Villeneuve-lès-Maguelone
Grand jardin
villeneuvelesmaguelone.fr

Marché de Noël

→ 18 décembre

Saint Jean de Védas
Domaine du Terral
saintjeandededas.fr



11 décembre

À deux pas d'ici

La compagnie Artmixte présente *À deux pas d'ici*, un défilé de souvenirs théâtraux et de costumes romancés. Une sortie de chantier d'un univers en construction. Ce spectacle partage la vulnérabilité d'un vieux monsieur qui raconte les histoires de son village, de sa cave coopérative, des gens qu'il a croisés.

Salle Lamouroux
Murviel-lès-Montpellier
artmixte.com



©C.RUIZ

8 et 10 décembre

Les coulisses du zoo

Deux rendez-vous à ne pas manquer en cette fin d'année au parc zoologique de Lunaret. Le 8 décembre, avec un circuit autour des guépards et le 10 décembre un rendez-vous avec les girafes. Des visites d'exception pour découvrir le fonctionnement du zoo, ses projets, la gestion des animaux, l'engagement pour la conservation des espèces et bien sûr des anecdotes.

Montpellier ●
Parc zoologique Henri de Lunaret
zoo.montpellier.fr



SPORTS

Rugby féminin

→ 5 décembre

Montpellier/Chilly Mazarin
Montpellier
Stade Sabathé
montpellier-rugby.com

Natation

→ Du 9 au 12 décembre

Championnats de France
Élite - 50 m (voir page 4).
Montpellier
Piscine olympique
Angelotti
ffnatation.fr

Water-polo

→ 11 décembre

Montpellier/Noisy-le-Sec
Montpellier
Piscine olympique
Angelotti
montpellierwaterpolo.com

Handball

→ 11 décembre

Montpellier/Chartres
Montpellier
FDI Stadium
montpellierhandball.com

Basket Féminin

→ 15 décembre

Euroligue
Lattes/KSC Szekdard
(Hongrie)
Lattes
Palais des sports
blma.fr

Hockey sur glace

→ 18 décembre

Montpellier/Cholet
Montpellier
Patinoire Végapolis
montpellier-vipers.com

Les dimanches d'Antigone

→ 19 décembre

Sport, découverte,
animations familiales.
Montpellier
Piscine Olympique
Angelotti
montpellier3m.fr/piscines

Football

→ 22 décembre

Montpellier/Angers
Montpellier
Stade de la Mosson
mhscfoot.com

Volley-ball

→ 29 décembre

MHSC-VB/Tourcoing
Castelnau-le-Lez
Palais des sports Jacques
Chaban Delmas
montpellier-volley.com

Rugby

→ 1^{er} janvier

Montpellier/Toulon
Montpellier
GGL Stadium
montpellier-rugby.com



SPECTACLES

Concert de la Sainte-Cécile

→ 7 décembre

Proposé par l'Orchestre
d'Harmonie de Montpellier.
Jacou ●
La Passerelle
ville-jacou.fr

Julien

→ Les 8, 9, 15 et 16
décembre

Création - Musique
Théâtre.
Montpellier
La bulle bleue
labullebleue.fr

Anthony Joubert

→ 9 décembre

 Humour.
 Le Crès
 Agora
agora-lecres.fr
Je Pars à Zart

→ 9 décembre

 Improvisation théâtrale.
 Montpellier
 Théâtre de la plume
theatredelaplume.fr
Les sheriff

→ 10 décembre

 Concert punk.
 Saint Jean de Védas
 Victoire 2
victoire2.com
La pièce improvisée

→ 11 décembre

 Montpellier
 Le point comédie
lepointcomedie.com
Klo Pelgag

→ 11 décembre

 Concert de la chanteuse,
 pianiste, auteure-
 compositrice et guitariste
 québécoise.
 Montpellier
 Jam
lejam.com
Parfums d'hiver

→ 12 décembre

 Un programme a cappella
 sur le thème de Noël,
 du froid, de l'hiver.
 Cathédrale
 Villeneuve-lès-Maguelone
ekho-choeurdechambre.fr
Récital d'orgue

→ 12 décembre

 Pierre Seyte interprète
 Franck, d'Aquin, Lemmens,
 Coplan.
 Castries
 Église Saint-Étienne
castries.fr


© DR - Secret Place

18 décembre

Les rockeurs ont du cœur

Concert caritatif en partenariat avec le secours populaire. Du Rock, du punk rock, mais aussi des hits des années 90 ou encore du heavy blues avec les Palavas surfers, les Fuck facts, Dig up the 90's, Phlem, Lame ducks. Tarif : 10 euros ou un jouet neuf.

 Saint Jean de Védas
 Secret Place
toutafond.com
Noël en musique

→ 12 décembre

 L'accroche chœur,
 le chœur éphémère.
 Montpellier
 Maison des chœurs
accrochechoeur34.wixsite.com
Gospel giving singers

→ 12 décembre

 Saint Jean de Védas
 Église
gospelgivingsingers.com
Gulliver,
le dernier voyage

→ Du 14 au 17 décembre

 Montpellier
 Théâtre des 13 vents
13vents.fr
Noël du CCR

→ 15 décembre

 Animations et concerts
 sur le thème de Noël.
 Montpellier ●
 Cité des arts
conservatoire.montpellier3m.fr
À nos ailleurs

→ 15 et 16 décembre

 Montpellier
 Théâtre Jean-Claude
 Carrière
domainedo.fr
Jours tranquilles à Jérusalem

→ 16 et 17 décembre

 La manufacture –
 Cie J-C Fall.
 Montpellier
 Théâtre Jean Vilar
theatrejeanvilar.montpellier.fr
Tanztheater Wuppertal Pina Bausch

→ Du 16 au 18 décembre

 Vollmond (Clair de lune).
 Montpellier
 Opéra Berlioz- Le Corum
montpellierdanse.com
Françoise par Sagan

→ Du 16 au 18 décembre

 Monologue de
 Caroline Loeb.
 Castelnau-le-Lez
 Trac Théâtre
trac.fr
Les monts brumeux

→ 16 décembre

 Danse - Virgile Dagneaux.
 Castelnau-le-Lez
 Kiasma
lekiasma.fr
Cœur de pirate

→ 18 décembre

 Montpellier
 Rockstore
rockstore.fr
Cendrillon

→ Du 19 au 23 décembre

 Opéra-bouffe de
 Gioachino Rossini.
 Montpellier
 Opéra Comédie
opera-orchestremontpellier.fr
Elle est à toi cette chanson

→ 23 décembre

 Concert hommage
 à Georges Brassens.
 Montpellier
 Théâtre Jean Vilar
theatrejeanvilar.montpellier.fr

● Entrée libre

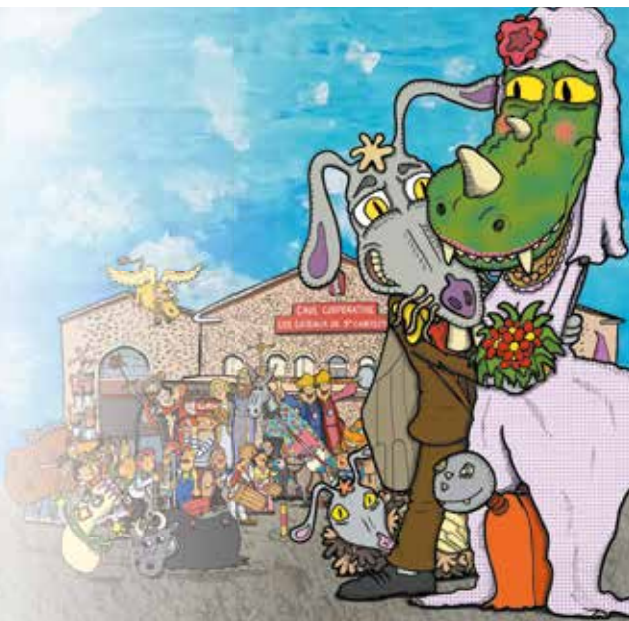
**PENSEZ À VOTRE PASS
 SANITAIRE ET VÉRIFIEZ LES
 DATES ET LES HORAIRES
 AVANT DE VOUS DÉPLACER.**

Lo Tamaro de l'amistat



Estent que mantunas Comunas de la Metropòli son pairinejadas per un animal totemic eissit de las legendas e tradicions dels aujòls, Vendargas a **fargat** sa creatura pròpia, lo Tamaro, fruch d'una bèla istòria d'amistat.

“Òu ! òu
Onte sias Tamaron
Tota la nuòch
jota las estelas
Òu ! òu
Amb'un sac de tela
T'esperarai mut e
d'escondon ”
Cançon dau Tamaro, repic.



Un cap de lebre, un còs mitat singlar, mitat eiriç, una coa de lusèrp e d'alas de cigala. Mai de qu'es aquel bestiari estranh ? Es lo Tamaro, l'animal totemic de Vandargas. Aqueles animals respiechats nasquèron dins las legendas e tradicions medievalas, e èran censadas estre beneficas e **aparairas** de la Ciutat. La Metropòli nòstra es rica d'una vertadièra mianajariá. Atau lo moissal de Lattes, lo Cocairós de Saussan, lo **Lobatàs** de très caps de Cornonterral, la cagaurala de Sant-Brès, o un pauc mai luenh, l'**ase** de Gin hac, celebrat per aver sauvat los estatjants de l'ataca de bandolièrs **moros**. « A Vendargas, lo Tamaro foguèt fargat en 2005 per los enfants dau Conselh dels joves , e es dau vam de Régine Salles, qu'èra alara la delegada a la cultura, e de Richard Barre, **baile** dau Cèucle Occitan, que venguèt una realitat », nos explica Bérange Vallès, adoncha al **Conse** e delegada a la pichòta enfància-cmj e a las tradicions occitanas. Nasquèt de l'imaginari e dau trabalh d'una **còla** d'amics afogats

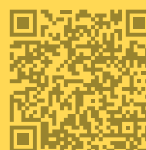
eles tanben, amb, en mai, Max Pouget, Jean-Paul Finart, e tantes maïtes , que totes metèron las mans a la pasta per lo far viure. Aquel animal totemic es part prenenta de la vida e de l'istòria de Vendargas. Dempuèi lo 3 d'octòbre, dins lo barri novèl de l'Eden, bastit en 2018, caup una avenguda dau Tamaro. Aquest estiu, en segudida de longas acordalhas, se maridèt en bèla ceremonia amb la Baragonha, l'animal totemic de Sant-Cristòl d'entre-vinhas. De nòças que faguèron espelir d'**ufanosas** rejoissenças . Carnaval, fuòcs de Sant-Joan... Tota escasença es bona per sortir lo Tamaro e festejar per carrièras a Vendargas per l'alegrança granda de l'enfantuenha. « Aquelas efigias jògan un ròlle cultural demièg los **estatjants** » nos fisa Guiu Lauret, lo Conse de Vendargas. A l'ora d'ara, lo Tamaro es en ivernatge, sa sortida venente es prevista a la Prima. Se ditz a mièja-votz dins los **ostals** que la Baragonha esperariá un urós eveniment... Chut !

Lexique

Conse : de Consul qui était le nom depuis le Moyen Âge des maires et des officiers municipaux en Pays d'Oc.

Fargar → fabriquer
Amistat → amitié
Aparar → protéger
Lobatàs → grand loup
Ase → âne
Moro → sarrazin
Còla → équipe
Baile → dirigeant
Unfanos → fastueux
Estatjant → habitant
Ostal → maison

Traduction complète :
montpellier3m.fr



Tu connais la Métropole?

Pignan

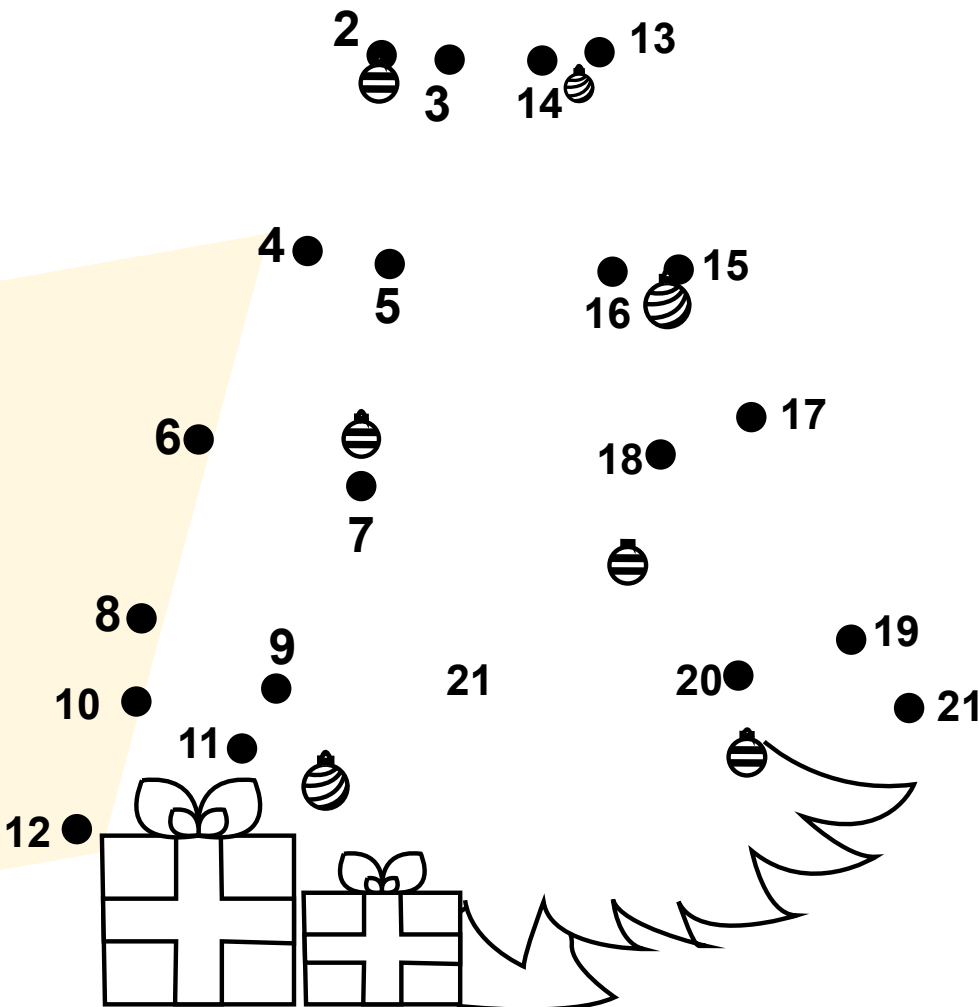


Dessine et colorie Le sapin de Noël



Chaque année la commune de Pignan propose un beau programme pour les fêtes de fin d'année, avec un marché de Noël, inauguré cette année le 11 décembre, juste avant l'embrasement du château qui lance les festivités. Le dimanche 12 décembre, de 10h à 18h, un programme spécial est offert aux enfants, avec un spectacle gratuit à 10h30 dans les caves du château, suivi de l'arrivée du Père Noël à 11h30. Patinoire et mini-fête foraine seront aussi installées dans le parc.

pignan.fr



QUIZ!

VRAI OU FAUX ?

1 « Pinus » est une variété d'arbre qui a donné son nom au village ?

VRAI! FAUX!

2 La pierre de Pignan est d'origine volcanique ?

VRAI! FAUX!

3 Au XIX^e siècle, Pignan était surnommée « la Vendée du Midi » ?

VRAI! FAUX!

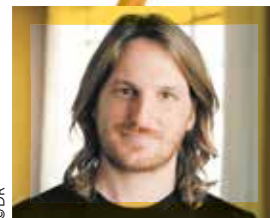
4 La « Rougette de Pignan » est un petit animal sauvage à poil roux ?

VRAI! FAUX!

Réponses vrai ou faux : 1 Faux : c'était le nom d'un grand propriétaire gallo-romain qui a donné son nom au village - 2 Faux : c'est un calcaire coquillier, formé par sédiments, il y a des millions d'années lorsque la mer recouvrait toute la région. - 3 Vrai : le village, majoritairement resté fidèle au roi, fut le théâtre de nombreuses querelles politiques. - 4 Faux : c'est une variété d'olive ronde, de couleur rougeâtre, qui donne une huile au fruité léger, très agréable.

Carte blanche à Loïc Soubeyrand

Le Montpelliérain Loïc Soubeyrand est le président de Swile, start-up spécialisée dans les titres-restaurants dématérialisés et autres avantages financiers en entreprises. Née en 2018, elle vient de réaliser une levée de fonds de 175 millions d'euros, devenant ainsi la 19^e licorne⁽¹⁾ française. Une des sociétés les plus prometteuses de sa génération.



© DR

Loïc Soubeyrand, 35 ans, est un entrepreneur qui avance vite et voit loin à l'image de Swile, la société qu'il a créée. Mais il garde Montpellier comme point d'ancrage.

Montpelliérain de naissance, je chéris cette ville pour tout ce qu'elle m'a apporté. De très nombreux souvenirs familiaux étant jeune et, désormais, comme parent car mes enfants sont nés ici également. Montpellier, c'est aussi des souvenirs footballistiques. Fan inconditionnel du MHSC, je me souviens de tous ces matchs à la Mosson avec tous les joueurs que les amateurs de ballon rond reconnaîtront : Martini, Carotti, Rouvière, Delaye,



Bonnissel, Bakayoko... Cette génération m'a fait aimer le foot. La Mosson était à cette époque une forteresse très souvent imprenable, c'était un vrai régal de les voir jouer. L'apothéose est

arrivée en 2012, lors de l'épopée du titre contre le PSG qatari. Avec en point d'orgue l'avant-dernier match de la saison contre Lille, gagné 1-0 dans les arrêts de jeu. À ce moment-là, la Mosson se transforme en volcan en fusion. 35 000 personnes se sautent les unes sur les autres, bien conscientes que c'était le but du titre qui serait célébré la semaine suivante sur une place de la Comédie elle aussi en délire. J'en ai encore des frissons à chaque fois que j'y repense !

Serial entrepreneur

Montpellier m'a aussi vu grandir en tant qu'étudiant et entrepreneur. De ces années à l'IUT puis à l'IAE, durant

swile

lesquelles je consacrais tout mon temps libre à créer des projets, je retiens cette soif d'apprendre sans limite et cette volonté de devenir un serial entrepreneur. Fin des études avec un Master contrôle de gestion en poche, me voilà parti dans le grand bain avec une première société co-créée, Teads, avec notamment l'appui du BIC de Montpellier et de Crealia, qui m'octroie 25 000€ de prêt pour lancer la société. Six ans plus tard, nous avons 600 employés, dont 120 à Montpellier. Première réussite. Suite à la revente du groupe à Altice, bis repetita en 2017 avec Swile, fondée à Montpellier, et aujourd'hui première licorne de la région Occitanie.

Talents

Swile, c'est 530 employés dont 140 au siège social de Montpellier. Montpellier regorge de talents formés sur place ou venant de partout ailleurs grâce à l'attractivité de ce territoire où il fait bon vivre. Fier de mes origines, je vais continuer à investir à Montpellier avec Swile dans les années à venir avec cette ferme volonté de devenir un leader mondial et de mettre un maximum de projecteurs sur ce territoire du Sud.

(1) entreprise dépassant une valorisation d'un milliard de dollars.



De gauche à droite : Kostas Bakoyannis, maire d'Athènes, Anna König Jerlmyr, maire de Stockholm, Atiqul Islam, maire de Dhaka Nord, Kate Gallego, maire de Phoenix, Eric Garcetti, maire de Los Angeles, Jenny Durkan, maire de Seattle, Anne Hidalgo, maire de Paris, Sadiq Khan, maire de Londres, Yvonne Aki-Sawyer, maire de Freetown, Ada Colau, maire de Barcelone, Raymond Johansen, maire d'Oslo et Michaël Delafosse, maire de Montpellier.

© DR

Montpellier aux côtés des plus grandes métropoles engagées dans la transition écologique

Le président de la Métropole et maire de Montpellier, Michaël Delafosse, s'est rendu le 1^{er} novembre à Glasgow pour la COP26.

Il était aux côtés des maires des 95 plus grandes villes du monde engagées pour le climat au sein du C40 (Cities Climate Leadership Group) à bord du « train de la transition écologique » reliant Londres à Glasgow. Un trajet symbolique vers la COP 26 durant laquelle Sadiq Khan, le maire de Londres, a succédé à Anne Hidalgo, présidente du C40 depuis 2016.

