

Le supplément de la Ville de Montpellier



**FÊTES DE FIN D'ANNÉE**  
Féeries de Noël : la ville  
aux couleurs de fêtes

# Mobilisés contre la Covid-19



© C. Marson



Le centre de vaccination de l'Hôtel de Ville a fermé ses portes le 10 novembre. Plus de 2,3 M€ de dépenses ont été engagées par la Ville pour son fonctionnement. Grâce à la mobilisation de l'État, des collectivités territoriales, du CHU, du SDIS 34, de Secours infirmiers et de la Croix-Rouge française, plus de 200 000 personnes ont reçu une injection sur ce site – avec des pics à 2 400 passages par jour. Le relais est notamment pris par la médecine de ville, l'Institut Bouisson Bertrand, la Maison médicale de garde Jean-Bouyer et certaines cliniques. Pour plus d'infos sur les centres de vaccination ouverts sur le territoire : [sante.fr/cf/centres-vaccination-covid/departement-34-herault.html](https://sante.fr/cf/centres-vaccination-covid/departement-34-herault.html)



© C. Marson



© C. Marson



Loan, 51 ans, est l'une des dernières personnes prises en charge au centre de vaccination de l'Hôtel de Ville. « *J'ai beaucoup de chance d'être là. J'étais bloquée au Vietnam pendant quatre mois* », traduit sa fille Lucie. Loan a été vaccinée par Lydie Assié, infirmière en bloc opératoire venue à l'Hôtel de Ville sur son temps libre. « *Ce fut une expérience enrichissante et inédite. J'ai pu rencontrer d'autres professionnels.* »



La spécificité du centre de vaccination de l'Hôtel de Ville était d'être cogéré par la Ville et le SDIS 34. Le 10 novembre, Adeline Brajus, 27 ans, pompier professionnel, était le superviseur chargé d'organiser et de clôturer cette dernière journée. « *Une bonne coordination et une large ressource humaine ont été indispensables pour faire tourner le centre sept jours sur sept. J'ai un pincement au cœur, ce fut une sacrée aventure humaine et historique.* »



© Mario Simistaj

**Michaël Delafosse**, maire de Montpellier,  
président de Montpellier Méditerranée Métropole

“  
**Notre coordination  
 atteste de l'efficacité  
 de l'action publique  
 et de la détermination  
 à faire respecter  
 les règles communes.  
 Les Montpelliérains  
 le voient et nous disent  
 que les choses évoluent  
 dans le bon sens**  
 ”

Installé dans la salle des Rencontres de l'Hôtel de Ville depuis avril 2021, le centre municipal de vaccination a fermé ses portes le 10 novembre. Dans une situation de crise sanitaire sans précédent, cette structure provisoire a permis d'accélérer la campagne de vaccination contre la Covid-19. Plus de 200 000 personnes y ont été vaccinées. Cela illustre la réussite de la mobilisation partenariale de l'État, des collectivités territoriales, du CHU de Montpellier, du SDIS 34, de Secours infirmiers et de la Croix-Rouge française. Qu'il me soit permis ici de remercier chaleureusement toutes celles et tous ceux qui ont donné de leur temps au service de la population pour tendre vers une immunité collective. Pour autant, cette crise sanitaire n'est pas terminée, et d'autres structures vont poursuivre la vaccination à l'heure de la troisième dose.

### **Une action publique coordonnée et efficace**

La lutte contre le deal de rue à Montpellier est un combat de tous les jours. Sous l'autorité du procureur de la République, nous avons mené à Gambetta une action de terrain dans le cadre du Groupe local de traitement de la délinquance (GLTD). Depuis, des opérations régulières sont conduites conjointement par la police nationale et la police municipale dans ce secteur. Je me suis rendu sur place pour rassurer les commerçants et les habitants, et les assurer de notre totale détermination. Un autre GLTD s'est tenu plus récemment dans le quartier Saint-Martin pour lutter contre l'occupation du terrain par des trafiquants. Les policiers nationaux et municipaux ont effectué des missions de sécurisation. Notre coordination atteste de l'efficacité de l'action publique et de la détermination à faire respecter les règles communes. Nous ne faiblirons pas. Les Montpelliérains le voient et nous disent que les choses évoluent.

### **Un espace public réapproprié par tous**

Après l'avenue de la Liberté, une seconde édition du Dimanche de respiration a concerné la place Carnot et le boulevard de Strasbourg. Une fois par mois, nous poursuivrons cette action qui consiste à arrêter le trafic automobile et à rendre la rue aux piétons, aux cyclistes et aux personnes à mobilité réduite. Cette réappropriation de l'espace public intervient dans des lieux appelés à évoluer au profit de mobilités décarbonées. Les habitants sont d'ailleurs invités à donner leur avis sur la forme que le lieu pourrait prendre à l'avenir.



© Ville de Palerme



## Jumelage renforcé avec Palerme

Michaël Delafosse, le maire, et une délégation de la Ville de Montpellier étaient à Palerme, ville jumelle, à l'invitation de Leoluco Orlando, son homologue italien, pour le Parlement mondial des maires. Cette visite a permis de renforcer les liens du jumelage dont la culture sera un des enjeux majeurs à travers des résidences d'artistes. Montpellier s'est positionnée en tant que ville engagée sur les questions de migrations causées notamment par le changement climatique. Elle a adhéré au réseau *From the sea to the city* – qui interroge la position européenne sur la migration en plaçant les Droits de l'homme au centre des préoccupations – et à l'Appel de Palerme pour rejoindre la Convention méditerranéenne des droits humains.

21-22  
oct.

© C. Ruiz

23  
oct.

## Festivals à hauteur d'enfant à Tropisme

« Je suis maman de trois filles de 4 à 12 ans. Ce n'est pas toujours évident de trouver des activités à faire ensemble. Cette initiative y répond et j'en suis heureuse. » C'est à vélo qu'Amélie et ses enfants sont venues à la halle Tropisme découvrir « Trokids et les 5 sens », le festival de curiosités pour les enfants, marqué notamment par la fête foraine et l'exposition « Mondo minot ». Mais aussi « France Bleu à hauteur d'enfants », festival d'écoute et de création sonore porté par les équipes de la radio. Des classes de Lattes et Montpellier font de la radio toute l'année, mais d'autres enfants ont pu découvrir sur place l'univers du son et des appareils qui servent à le produire. Ils ont déjà montré une certaine aisance pour prendre la parole et défendre des arguments.



© H. Rubio

30  
14  
oct.  
nov.

## Cœur animal : journée de la protection animale

« Agir et faire de Montpellier un territoire exemplaire en droite ligne de ses prises de position : interdiction des cirques avec animaux, résiliation des conventions de chasse dans la commune ou projet de création d'un hôpital de la faune », explique Eddine Ariztegui, adjoint au maire délégué au bien-être animal. Cœur animal, organisé sur l'Esplanade par la Ville et une vingtaine d'associations, a démontré que la protection animale est une ambition de la Ville qui soutient toutes les associations mobilisées en faveur de nos amis à quatre pattes. Ateliers de cuisine végétale, concert de Kreezy R et conférences des docteurs Puech et Jouventin ont rythmé cette journée.



© L. Séverac



## Protéger nos enfants : dix radars pédagogiques

La Ville de Montpellier renforce la sécurité des enfants aux abords des écoles. « Notre objectif est que d'ici dix-huit mois, les soixante-deux groupes scolaires aient pu bénéficier de travaux de sécurisation et d'une présence humaine avec les agents de protection des écoles (APE) et la rue aux écoliers », commente Michaël Delafosse. Après chaque période de vacances scolaires, un point d'étape est effectué sur le terrain. Ce fut le cas à l'angle de l'avenue d'Assas et des écoles Morisot et Mozart où sont menés des travaux sur les trottoirs et la voirie. Le maire a confirmé la prochaine installation de dix radars pédagogiques près des groupes scolaires, dont un à cet endroit pour faciliter les traversées piétonnes.

20  
nov.

© C. Ruiz



## Mohamed Kani est toujours combatif

C'est dans un palais des sports Pierre de Coubertin acquis à sa cause que Mohamed Kani a disputé pour la première fois un championnat de l'union européenne. Il se mesurait au Douaisien Mehdi Mouhib qui était le tenant du titre chez les welters depuis l'été dernier. Le Montpelliérain a plutôt maîtrisé le combat même si son challenger lui a donné du fil à retordre. À l'heure de la décision des arbitres, c'est son adversaire qui a été déclaré vainqueur. Une déception pour toute l'équipe Kani, qui avait bien préparé ce rendez-vous européen, même s'il est certain que le boxeur reviendra plus fort la fois prochaine.



© C. Ruiz



## Résorption des squats : l'action se poursuit

Depuis près de 7 ans, un squat dit Court-circuit s'était installé dans un bâtiment au 46 boulevard de Strasbourg, et 26 personnes, dont des enfants, y résidaient. Comme pour celui des archives départementales, la Ville de Montpellier a trouvé une solution en misant sur l'intelligence collective. Vinci Immobilier, le propriétaire, s'est rapproché de la collectivité, et un travail a été mené avec des associations comme le Secours catholique, Médecins du Monde et la Fondation Abbé Pierre. Le site a ainsi pu être libéré et les habitants relogés dans de l'habitat intercalaire, mis à disposition par la Ville et aménagé par Vinci Immobilier. Les occupants, eux, vont travailler à une solution pérenne.

# Brassens à l'honneur

Jusqu'au 30 janvier, l'espace Bagouet s'ouvre aux amoureux des chansons de l'artiste sétois avec des créations artistiques et des pièces de collection inédites, tandis qu'une riche programmation rythme ce trimestre.



La projection du récital de Brassens à Bobino de 1969 accueille le public à l'espace Bagouet.

Avec *Gare au Brassens*, la Ville et la Métropole de Montpellier proposent une série de rendez-vous culturels jusqu'au 30 janvier pour marquer le centenaire de la naissance de Georges Brassens. Entre concerts et lectures musicales, le point d'orgue est la remarquable exposition à l'espace Bagouet, créée spécialement pour Montpellier. On y est accueilli sur écran par l'artiste sétois avec son récital à Bobino de 1969. Des pièces rares sont présentées au public. À l'image de photos privées, mais aussi de manuscrits des années 1970 de ses chansons (*Pénélope*, *L'orage*). Documents issus de la collection d'Agathe Fallet, épouse de l'écrivain René Fallet, grand ami de Brassens. Commissaire artistique de l'exposition, Clémentine Déroutille estime que cette salle « est un hymne à la liberté. Brassens était un homme exceptionnel. C'est quelqu'un dont les chansons aident à vivre. »

## En noir et blanc

De Joann Sfar à Charles Berberian, d'Alfred à Stephan Zimmerli, de nombreux artistes ont façonné des œuvres inédites pour cet événement. Dont le chanteur Albin de la Simone. « *Au départ, j'ai fait des dessins pour le magazine Légende. Avec Brassens, j'ai souvent eu une interférence. Celle de son image avec un côté très noir et blanc, un peu austère, la pipe, les références à la mythologie... J'avais une sorte d'écran qui me cachait l'accès. En creusant un peu, j'ai fini par découvrir qu'il y avait sous cette photo en noir et blanc des couleurs explosives comme j'aime, avec une intensité, une provocation et une modernité incroyables.* »

Ainsi, Albin de la Simone a cassé le vernis dans ses peintures (photo ci-contre) avec des à-plats de couleurs tout en explosivité. Après la visite, on veut écouter du Brassens.

## AGENDA

### Vendredi 10 décembre : « Des souvenirs trop beaux pour moi »

Lecture musicale à 18h30, au musée Fabre. Avec Constance Dollé (comédienne) et Bastien Lallemand (musicien) d'après *Brassens – Des souvenirs trop beaux pour moi*, livre d'Agathe Fallet.

### Samedi 11 décembre : Brassens canta l'amor

Concert participatif à 17h, à la Maison des chœurs.

### Jeudi 23 décembre : « Elle est à toi cette chanson »

Concert, à 20h, au théâtre Jean-Vilar avec Walid Ben Selim, Barbara Carlotti, Clou, Albin de la Simone, Agathe Di Piro, Bastien Lallemand, Christelle Lassort et JP Nataf.

### Samedi 22 janvier : Lettres à Toussent 1946-1950

Lectures musicales, à 14h30 à la médiathèque Émile-Zola et à 19h30 au Gazette Café. Avec le comédien Alban Aumard et le contrebassiste Chris Jennings.

### Lundi 24 janvier : Pimp my Brassens

Concert, à 20h, à la Maison pour tous Georges-Brassens.

Toute la programmation sur [montpellier.fr/brassens](http://montpellier.fr/brassens)



© F. Damerdjij

## LES DIMANCHES DE RESPIRATION

# Regarder la ville différemment

Après l'avenue de la Liberté en octobre, le boulevard de Strasbourg et la place Carnot ont constitué en novembre l'axe retenu pour partager l'espace public avec les siens durant une journée.



Sur la place Carnot, les vélos s'en sont donné à cœur joie tout au long de cette journée sans voiture. La multiplication des usages a été illustrée par de nombreuses animations dont fanfares et chorales, ateliers jeux et dessins, démonstrations de claquettes ou rollers, et surtout de nombreux échanges avec les habitants. Belle implication des associations, des commerçants et structures du quartier.



© C. Ruiz



© C. Ruiz



Sur le boulevard de Strasbourg, si certains ont préféré les essais ou la réparation de vélos, voire la course de lenteur ou la grimpe dans les arbres, le parcours de trottinettes a tôt eu de jeunes adeptes qui ont rivalisé d'adresse et en toute sécurité.



Lors de la première édition sur l'avenue de la Liberté, entre la rue Fontcarrade et la place du 8 mai 1945, les cyclistes et promeneurs ont pu s'approprier l'espace public et voir ce quartier sous un autre jour durant quelques heures. De nombreux ateliers et jeux, des animations musicales et sportives ont donné corps à cette journée particulière et vécue entre amis, voisins ou en famille. La fréquentation a été au rendez-vous des mobilités douces sous toutes leurs formes.



© C. Ruiz

## ANNIVERSAIRE

# 400 ans du siège de Montpellier



En 2022, la Ville de Montpellier célébrera le 400<sup>e</sup> anniversaire du siège de Montpellier. Place forte protestante, refusant de reconnaître l'autorité du jeune roi catholique Louis XIII, la ville fortifiée subit du mois d'août au mois d'octobre 1622 les assauts des troupes royales déployées entre le Lez et la route de Ganges. En un mois à peine, près de 9 000 boulets sont tirés sur la ville, laissant une empreinte durable. La paix est signée le 19 octobre, et, le lendemain, le Roi entre dans Montpellier, tête nue et désarmé. Deux ans plus tard, afin de surveiller toute révolte, Louis XIII fait construire par Jean de Beins la Citadelle, aujourd'hui collège Joffre. Conférences, expositions, visites, publications viendront commémorer cette page importante de l'histoire de la cité.

## HOMMAGE

# César Canetta n'est plus

Un des dirigeants emblématiques du sport montpelliérain s'est éteint dans sa 98<sup>e</sup> année. Pendant plus de 50 ans, César Canetta a présidé l'ASBAM. Il était très attaché au quartier des Beaux-Arts et plus encore aux Abattoirs. Italien d'origine, il était arrivé à Montpellier en 1950 et avait travaillé comme comptable aux Abattoirs avant de monter un cabinet d'assurances. Joueur de foot, il avait créé l'association sportive boucherie alimentation de Montpellier (ASBAM) qui a longtemps animé la vie sportive, festive et sociale du quartier. César Canetta était d'une grande générosité. Sous sa férule, l'ASBAM devint club omnisports et se hissa jusqu'en en 1<sup>re</sup> division au volley-ball.



Les productions de Boris, Audrey et Maia s'associent aussi bien que leurs liens amicaux.

© L.Séverac

## ARTISANAT D'ART

# La création locale est à l'honneur

Depuis le 24 novembre, ils sont sur le marché de Noël et présentent leur travail tout en originalité. Le coutelier et les céramistes partagent aussi le même atelier boutique.

Sur le marché de Noël, ils occupent un chalet triple. Triple comme les initiales de BAM, leur atelier boutique à Saint-Roch. Initiales des prénoms de Boris (Abarca coutellerie), d'Audrey (Potiche et Cie) et Maia (Maita céramique). Trois artisans d'art, installés là depuis décembre dernier, pour une addition de talents et d'amitié.

## Reconversions

Boris est un ancien ingénieur aéronautique. Il a mis un coup de lame à son ancienne vie pour se reconvertir dans la création de couteaux, passion de jeunesse cévenole. Dans son atelier à Sainte-Anne, il dessine et fabrique des couteaux de cuisine, de table ou de poche. Nouvelle vie aussi pour Audrey qui, après une dizaine d'années de graphiste, en a eu assez de l'ordinateur. Elle a laissé parler ses mains, grâce à une formation de céramique, qui l'a d'abord conduite à

la sculpture. Entre illustration et céramique, elle façonne des scènes de vie en porcelaine mais aussi de la vaisselle habitée par des personnages. Formée à Saint-Quentin la Poterie, puis à l'atelier de la céramique de Dieulefit, passée par l'atelier 500 degrés de la rue En-Gondeau, Maia crée des objets utilitaires en porcelaine, illustrés et émaillés. Des créations uniques et poétiques.

## Fait à la main

Tous trois sont ravis que l'artisanat d'art soit au cœur du marché de Noël. « Pour nous, c'est un plus. Une exposition qui nous permettra de voir beaucoup de monde, de parler de la boutique avec le public et de nous faire connaître. On va mettre en avant le fait à la main et fabriqué ici, et proposer des produits utiles plus accessibles et un peu de déco. »

[Atelier boutique BAM, 20 rue de la Fontaine.](#)



## Marché de Noël jusqu'au 26 décembre

Le marché de Noël se tient sur l'Esplanade jusqu'au 26 décembre, tous les jours de 10h à 21h, sauf le jour de Noël. Quatre manèges sont proposés aux enfants. Parmi les nombreux chalets, où la part belle est faite aux artisans d'art locaux et régionaux, deux ont été réservés aux chambres consulaires (CCI et CMA) pour faire émerger une nouvelle génération de créateurs. Ce marché de Noël maintient son niveau d'exigence sur l'artisanat d'art tout en demeurant le rendez-vous familial et convivial qu'il a toujours été.

[Nocturnes les vendredis et samedis jusqu'à 22h30. Fermeture à 18h le 24 décembre.](#)



Si le marché de Noël des Hivernales demeure le site principal d'animation, c'est avant tout comme une flânerie que les fêtes de fin d'année ont été pensées par la Ville de Montpellier. Ainsi, les Fêtes du Peyrou lancées l'an dernier sont renouvelées sur la place royale. « Notre intention est de proposer aux Montpelliérains de se réapproprier le centre-ville. Il y a un vrai besoin de s'aérer, de profiter ensemble de cette période de fêtes, et c'est cette flânerie que nous proposons depuis le Polygone et l'Esplanade jusqu'au Peyrou et aux Arceaux en passant par nos rues commerçantes », témoigne Roger-Yannick Chartier, adjoint au maire en charge des commerces de proximité, de l'artisanat et du tourisme. Une nouvelle ambiance musicale s'est également glissée dans les rues de l'Écusson.

### Les Fêtes du Peyrou

Les fêtes du Peyrou demeurent un site non marchand et proposent quatre chalets pour un moment de rêverie pour petits et grands sur les thématiques « Noël » et « polaire ». Chaque partie de la place, avant et après la statue, a son ambiance. Un labyrinthe végétal fait la joie des enfants, et des figures lumineuses sont à découvrir en famille. Sur l'Esplanade, artisans et commerçants vous attendent sur le marché de Noël avec de nouveaux créateurs sur l'ensemble des offres « Made in France ». Parmi les animations, signalons la crèche languedocienne de Jacques Prouget, maître santonnier à Saint-Guilhem-le-Désert, et les week-ends avec les stations de Super Dévoluy (4 et 5 décembre) et Font Romeu (11 et 12 décembre).

**Fêtes du Peyrou du 2 décembre au 2 janvier, tous les jours de 10h à 21h30.**



© C. Ruiz



91

**chalets composent le marché de Noël. C'est le rendez-vous idéal pour les cadeaux à mettre au pied du sapin.**



14

**mètres. C'est la taille du sapin de Noël implanté sur la place de la Comédie. Il est bien plus haut que celui d'il y a deux ans.**



4

**semaines pour profiter de l'atmosphère festive des Hivernales de l'Esplanade.**

## Animations



### Lettres au Père Noël

Cette année, les enfants peuvent retirer des cartes postales auprès des chalets, des commerçants du centre-ville et du Polygone. Après avoir rédigé leur liste de cadeaux, ils peuvent se rendre avec leurs parents aux Fêtes du Peyrou pour la déposer dans la boîte du Père Noël.

### Fêtes du Peyrou

La parade lumineuse déambulera le dimanche 12 décembre à partir de 16h30 au cœur du marché de Noël sur l'Esplanade, puis dans les rues de l'Écusson. La calèche du Père Noël, elle, est attendue le 19 décembre.

### Noël solidaire

L'Hôtel de Ville ouvrira ses portes aux plus démunis le 24 décembre pour une soirée festive organisée par l'ensemble des associations qui œuvrent à l'aide alimentaire. Jusqu'au 20 décembre, une collecte d'objets visant à préparer des paquets pour Noël est en cours dans le hall de l'Hôtel de Ville. Les paquets seront ensuite offerts lors de cette soirée ainsi que sur la tournée des maraudes.



© C. Ruiz

# Nos quartiers à la carte

## 01. Cévennes

### UNE MAISON DU PROJET RUE PAUL RIMBAUD

La copropriété des Cévennes fait l'objet d'un grand projet de transformation et de renouvellement urbain. Avec pour ambition l'amélioration du cadre de vie et des conditions de logement, l'ouverture de la copropriété sur son environnement et la dynamisation des commerces. La Maison du projet a ouvert ses portes au 509 rue Paul Rimbaud. Elle a vocation à être un espace d'échanges, de concertation et un lieu de travail pour les acteurs du projet. Les habitants pourront suivre des ateliers, s'informer et donner leur avis.

[Plus d'infos au 04 67 13 63 64.](tel:0467136364)

[contact.renovationcevennes@sa3m.fr](mailto:contact.renovationcevennes@sa3m.fr)



© SA3M

© L. Séverac



## 02. Mosson

### LES CRÉATEURS S'EXPOSENT

À Celleneuve, c'est devenu une tradition. La boutique éphémère, organisée par l'association Odette Louise, se tient cette année les 11 et 12 décembre. Le principe est simple : inviter une douzaine d'artisans d'art à exposer librement. Programmé trois fois par an depuis 2014, l'événement rencontre à chaque fois son public. Habituellement, la boutique éphémère se tient à l'intérieur de l'espace Recto/Verso mais, contraintes sanitaires obligent, cette édition de Noël a lieu dans la rue Marcellin-Albert. « C'est un tremplin pour les artisans créateurs qui testent de nouvelles réalisations et échangent sur leurs techniques avec le public », explique Sarah Fréby, la coordinatrice de l'association.

© Coudsi



## 03. Hôpitaux-Facultés

### MARCHÉ DE NOËL À MALBOSC

« C'est une journée pour favoriser les échanges entre les habitants », explique Yvette Seghieri, la présidente du comité de quartier Malbosc-Bouge, qui organise le samedi 11 décembre, de 10h30 à 18h, la 12<sup>e</sup> édition de son marché de Noël. Au programme, vin chaud, châtaignes et crêpes à déguster, rencontre avec le Père Noël pour des photos inoubliables, jeux gonflables, stands d'artisans et de producteurs locaux, ateliers maquillage et photophores pour les petits, promenades à dos de poney et grande tombola.

[malbosc-bouge.org](http://malbosc-bouge.org)



© Malbosc Bouge

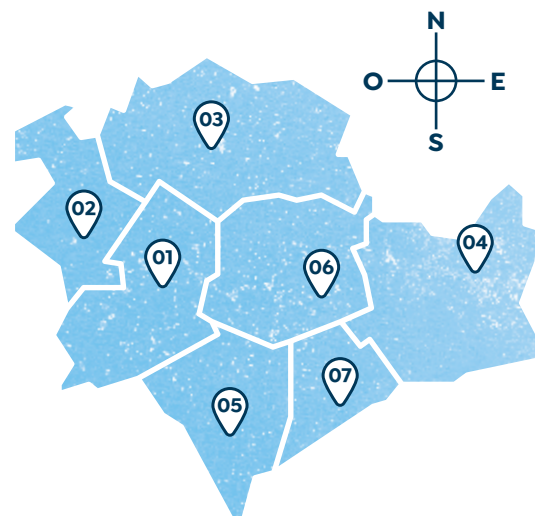


07

## 07. Près d'Arènes

### TECHNOLOGIE DE POINTE

L'entreprise Agriviva, installée sur le MIN, spécialisée dans la transformation de fruits et légumes, utilise depuis peu un procédé innovant de décontamination par UV. Cette technologie élimine les bactéries en évitant la pasteurisation ou les conservateurs. Ce procédé permet aux produits de conserver leurs vitamines ainsi que leurs saveurs. Un autre atout est de rallonger la date limite de consommation jusqu'à 28 jours. Agriviva, qui traite trois tonnes de fruits et légumes par jour, fournit principalement les cantines des écoles de la Métropole.



© L. Séverac

06

## 06. Centre

### DES PANIERS DE FRUITS ET LÉGUMES MOCHES

Parce qu'ils ne correspondent pas aux standards de calibre, de couleur et de forme, des fruits et légumes sont jugés invendables et jetés. Pour éviter ce gaspillage de carottes biscornues, courgettes tordues et autres fruits bizarroïdes, les Montpelliéraines Manon Pagnucco et Anaïs Lacombe ont créé leur entreprise, qu'elles ont baptisée PimpUp. Chez leurs 32 producteurs partenaires, tous en agriculture raisonnée ou bio, elles récupèrent des fruits et légumes moches, locaux et de saison, afin de préparer des paniers garnis, livrés en points relais ou directement à domicile. Depuis dix mois, ils sont déjà plus de 600 clients à avoir dégusté ces produits aussi étranges que délicieux. Et à prix abordable, puisque le panier moyen est 30 % moins cher qu'en magasin. Résultat : déjà plus de 10 tonnes de produits sauvés !

[pimpup-antigaspi.fr](http://pimpup-antigaspi.fr)

© L. Séverac

## 04. Port-Marianne

### 1<sup>RE</sup> SOIRÉE LITTÉRAIRE AVEC PAUL COUDSI

La Maison pour tous Méлина-Mercouri donne carte blanche à Paul Coudsi, le 17 décembre à 19h, à l'occasion de sa première soirée littéraire. L'écrivain, graphiste et réalisateur multimédia propose une lecture à haute voix, scénarisée et musicale, sur le thème « métamorphose et renaissance ». Il sera accompagné de musiciens et d'amis écrivains de la région. Cette lecture entrera en résonance avec l'exposition *Photos tirées du cagibi* (à la Maison pour tous jusqu'au 5 janvier), qu'il a conçue avec ses propres clichés et dont il a réalisé un livre. Entrée libre sur réservation.

[04 99 92 23 80](tel:0499922380)

© C. Marson

05

## 05. Croix d'Argent

### RÉALISER UN FILM À L'ÉCOLE

Basé à l'école Georges Simenon, au Mas Drevon, le Centre de Ressources Éducation à la Culture Numérique (CRECN) accueille tout au long de l'année une vingtaine de classes, des écoles maternelles et élémentaires de Montpellier, pour la réalisation de films d'animation. Bénéficiant du matériel fourni par la Ville, les enfants s'initient aux techniques de l'image et du son. Chaque film est écrit, dialogué et filmé par leurs soins avant de rejoindre la chaîne Dailymotion Enfants et Cinémages qui regroupe les quelque 200 petits films réalisés depuis 2014. Le CRECN pilote également le dispositif École et cinéma, qui organise la projection d'œuvres cinématographiques à l'intention des élèves.

**MALADIE DU PLATANE**

# Protéger, traiter, replanter

20 platanes abattus sur le boulevard Henri IV. Plusieurs dizaines d'arbres concernés au parc Tastavin à la Croix d'Argent. Après avoir décimé le Canal du Midi et plusieurs villes de France, le chancre coloré atteint de nouveau deux sites majeurs de Montpellier. Objectif immédiat : protéger, traiter, replanter.

L'arbre est un être vivant, avec ses exigences et ses fragilités ; le milieu urbain lui impose souvent des conditions difficiles. Si, dans les forêts ou les grands parcs, il est courant de trouver des arbres centenaires, voire millénaires, en ville, dans les zones minéralisées, l'espérance de vie de l'arbre se situe plutôt entre 50 et 80 ans.

## Abattre les arbres malades : une obligation de l'État

Parallèlement, au cours des siècles, plusieurs maladies ont également décimé certaines espèces. Ainsi, à la fin du XIX<sup>e</sup> siècle, les ormes ont été détruits par un champignon, la graphiose. Plus récemment, les pins ou les palmiers. Aujourd'hui, le chancre coloré fait des ravages sur les populations de platanes. À Montpellier, deux sites ont été identifiés nécessitant une intervention immédiate, suivant un protocole obligatoire imposé par l'État : le boulevard Henri IV et le parc Tastavin. L'abattage obligatoire des arbres dans un périmètre pouvant aller jusqu'à 50 mètres autour du spécimen contaminé a pour but de stopper la propagation de la maladie. L'arbre atteint finit par mourir et présente alors un danger de chute ou d'effondrement. Le but est donc de circonscrire la maladie et de protéger le public.



Opération de déconstruction des platanes touchés par le chancre coloré sur le boulevard Henri IV, le 25 octobre dernier.

© L. Séverac

## Varier les espèces

À l'avenir, pour éviter ces propagations dévastatrices sur nos paysages familiers, il convient de poursuivre la plantation d'espèces résistantes, variées et adaptées au climat local. Chênes-lièges, ormes viendront ainsi prendre la place des platanes situés sur le boulevard Henri IV. La nouvelle charte de l'arbre et la création du comité Arbre, composé d'élus et d'associations reconnues dans le domaine de la protection de la nature, accompagnent le vaste programme de plantation de 50 000 arbres supplémentaires d'ici à la fin du mandat.

## Le chancre coloré qu'est-ce que c'est ?

Le chancre coloré est une maladie liée à un champignon spécifique du platane : *Ceratocystis platani*. Très virulent, celui-ci pénètre généralement par une blessure dans l'arbre. Il peut être véhiculé par l'homme (choc de véhicule, engin, outil...), par l'eau de ruissellement, par les oiseaux ou petits animaux... S'il ne se transmet pas aux autres essences, il n'existe cependant aucune solution curative, en dehors de l'éradication et de l'assainissement des foyers infectieux.

# PROTÉGER

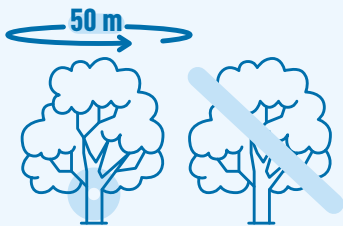


## 1. Détection d'un arbre avec suspicion de chancre coloré.

Signalisation des services à la FREDON (fédération régionale de défense contre les organismes nuisibles).



## 2. Observation, prélèvement et envoi en analyse.



## 3. Si la présence du chancre est confirmée :

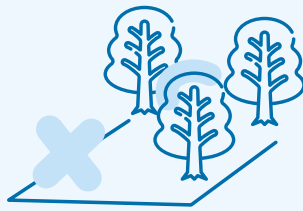
information à la DRAAF et mise en place du protocole réglementaire fixé par l'État pour la lutte contre le chancre coloré : > signalisation et sécurisation de la zone > mise en place d'un périmètre d'abattage dans un rayon de 35 à 50 mètres autour du spécimen contaminé. > intervention sous deux mois...



## 4. Diagnostic faune :

l'arbre malade et ceux qui l'environnent font l'objet d'un diagnostic par un écologue pour déterminer la présence éventuelle d'espèces et les protéger au mieux lors du chantier d'abattage. Pour compenser l'habitat perdu, des nichoirs sont installés à proximité.

# TRAITER



## 5. Assainissement de la zone infectée.

Protection du périmètre, sécurisation.



## 6. Déconstruction des arbres par l'entreprise agréée.

Aire de désinfection pour le personnel et le matériel ; bâchage des sols pour contenir végétaux et poussières ; équipement adapté des intervenants...



## 7. Contrôle des branches et troncs coupés

par l'écologue, dépôt en benne pendant 48h si suspicion d'espèces hébergées.



## 8. Incinération

des déchets en zone de brûlage.

# REPLANTER



## 9. Après la

**déconstruction** des arbres malades, curetage des fosses, extraction du système racinaire, brûlage.



## 10. Apport de terre nouvelle.

**Replantation de nouvelles essences.** Interdiction de replanter des platanes pendant dix ans.



# 50 000

**C'est le nombre de nouveaux arbres qui seront plantés dans la ville avant la fin du mandat (2026).**

# Pignon sur rue

## Rambla des Calissons

À travers cette rubrique, nous partons à la découverte des rues de la ville, et de celles et ceux qui les font vivre, y résident, ou les animent. Focus sur la rambla des Calissons, aux Grisettes. Ce nouveau quartier a très vite acquis une identité spécifique.



© C. Ruiz

**MARC RICO**

### L'avantage des halles

La fromagerie de Marc Rico et de son associé Jérémie Bouby s'est implantée aux Halles Plaza dès leur ouverture en 2019. Après dix années de marchés, Marc Rico découvre les avantages d'avoir un lieu fixe. « *C'est une autre manière de travailler. L'avantage de ces halles est que les clients bénéficient des tables communes. Ils peuvent ainsi venir acheter leurs victuailles et les déguster sur place. Cela marche bien le midi.* »

### Un peu d'histoire

Le quartier des Grisettes tire son nom d'un bonbon de Montpellier, réalisé depuis le Moyen Âge, à partir de la réglisse et du miel. Il servait de monnaie d'appoint auprès des pèlerins en route pour Saint-Jacques-de-Compostelle. Au XIX<sup>e</sup> siècle, les grisettes désignaient les jeunes et coquettes couturières de Montpellier.



© C. Ruiz



**La rambla des Calissons, véritable axe du quartier, est un lieu de passage, de rencontres mais aussi le centre névralgique des différentes manifestations publiques.**



© C. Marson



## ADRIEN AUGER

### Recueillir les confidences

Sachant que la clinique Saint-Roch allait s'établir aux Grisettes, Adrien Auger et son associé Alexandre Durand ont transféré leur pharmacie de l'avenue Clemenceau à ce quartier en pleine expansion, il y a sept ans. Ils ne le regrettent pas car désormais l'environnement médical s'est développé avec la présence de plusieurs médecins généralistes mais aussi d'un Ehpad et d'une résidence senior. « *Nous sommes devenus les confidents des habitants. Avec les pompiers et les médecins, notre profession inspire confiance aux gens.* » Mais il ne faut pas croire que sa clientèle n'est faite que de personnes âgées. « *Ce sont surtout des jeunes, actifs, ce qui donne du dynamisme au quartier.* »



© L. Séverac



## NOHRA HAGE

### Un quartier bien desservi

Le patron de la pizzeria Santa Lucia habite le quartier depuis le début de sa construction. « *Au début, il n'y avait que des vignes et très peu d'immeubles. Puis, en quelques années, cela s'est agrandi de façon extraordinaire* », se souvient ce Libanais d'origine qui a vu passer bon nombre de locataires et de propriétaires. « *Ce sont généralement des familles, de tous milieux sociaux. Elles restent entre deux et cinq ans, puis repartent. Le quartier attire car nous avons la chance d'être parfaitement desservis par la ligne 2 du tramway (station Sabines), des lignes de bus, et c'est devenu un rendez-vous multimodal avec l'implantation de la gare routière. Nous sommes à deux pas de l'autoroute et pas loin des plages. Que demander de mieux !* »

© C. Marson



© C. Marson



## YARÉ DIAGNE

### La rambla, début du poumon vert

Président du comité de quartier M Les Grisettes, Yaré Diagne anime l'association depuis 2015, notamment à travers une page Facebook qui compte plus de 1 000 abonnés. Cela sert de lieu d'entraide, de conseils et de diffusion d'informations des événements organisés (vide-greniers, fête des fanfares, Halloween). « *Nous sommes environ 4 000 habitants et le quartier s'est bien développé en une dizaine d'années. Nous sommes labellisés Écoquartier, d'ailleurs la rambla des Calissons est le début du poumon vert du Mas Nouguier. Beaucoup d'entre nous sont sensibilisés à l'environnement et les composteurs publics sont gérés directement par les citoyens. C'est un quartier qui a énormément d'atouts. À nous de veiller à les sauvegarder.* » Parmi les projets que le comité de quartier souhaite impulser figure l'implantation d'un parcours santé sur l'agriparc.

# Nouvelle chaussée sur l'avenue Hemingway

**QUOI** → Réfection de la couche de roulement ou bitume sur la totalité de l'avenue, soit 15 000 m<sup>2</sup> de surface.

**OÙ** → Avenue Ernest-Hemingway dans le quartier Hôpitaux-Facultés. Elle longe le Domaine d'O et dessert le secteur de Malbosc.

**QUAND** → Ces travaux ont été effectués dans la seconde quinzaine de novembre par la

Métropole de Montpellier.

**POURQUOI** → Il s'agit d'améliorer la sécurité des usagers sur cette portion qui était marquée par l'usure du temps et la vétusté.

**COÛT** → Le montant est de 425 000 euros. Cette opération s'inscrit dans le programme annuel 2021 de la Métropole. Une enveloppe de 2 millions d'euros est dédiée à la réfection des couches de roulement.



© F. Damerjii



© C. Marson

## ACM HABITAT intègre la Cité créative

Une partie du mur d'enceinte est tombée, rue du 56<sup>e</sup> Régiment d'Artillerie. ACM-HABITAT a lancé l'opération Jacques Alibert, programme immobilier de 31 logements sociaux. Situé rue Dora Maar, à l'entrée gauche de l'ex EAI aujourd'hui Cité créative, il comprend la réhabilitation d'un bâtiment existant (5 logements), la construction d'un bâtiment neuf en R+2 (9 logements) avec création d'un espace végétalisé sur la toiture et celle d'un bâtiment neuf en R+3 de 17 logements. Livraison prévue en novembre 2022.

### RÉALISÉ :

Les travaux de réfection de la chaussée de la rue Auguste Broussonnet ont été réalisés à la mi-novembre par la Métropole de Montpellier. Ce chantier a concerné le quartier Centre dans la section comprise entre la rue Chancel et le Faubourg Saint-Jaumes. 3 000 mètres carrés de surface ont été traités sur la couche de roulement avec des renforcements ponctuels. Le coût de cette opération est de l'ordre de 100 000 euros.

### EN COURS :

Sur le boulevard des Arceaux, la circulation automobile est réduite de trois à deux voies. La voie de droite en direction du centre-ville sera réservée aux bus et vélos. Côté nord, où le stationnement est réorganisé, une piste cyclable est aménagée entre les arbres et le trottoir.

### À VENIR :

Lors du lancement des travaux de la rue Saint-Louis, le maire de Montpellier a confirmé que les avenues Flahault et Mondial 98 verront le réaménagement de leurs pistes cyclables au premier semestre 2022 pour réduire le trafic de transit.





# Du noir, de l'or et la nature



## — Infos —

📅 **Née le 19 octobre 1976**  
📍 Hannappes (Ardennes)

**Diplômée de l'École supérieure des arts appliqués et textiles de Roubaix**

“ J'aime aller au-delà des codes du dessin classique ”

Habillée de noir, Ursula Caruel ouvre la porte de son atelier d'artiste de la rue du général Vincent. Tout fraîchement arrivée à Montpellier cet été, elle s'est installée en septembre dans cet espace blanc. Elle y a soigneusement rangé ses crayons, dessins, autres œuvres et installations.

### La rencontre avec le végétal

« Je suis née dans les Ardennes. Je me suis tellement imprégnée de la nature que je me suis mise à créer. L'idée est que le dessin soit aussi libre que ce qu'il représente » explique la dessinatrice-plasticienne. Ses dessins d'enfants – qu'elle était autorisée à faire sur une porte en bois – sont aujourd'hui des œuvres de wall drawing réalisées sur les murs des particuliers et des entreprises. Des œuvres de plusieurs mètres carrés qui font entrer la nature au cœur des intérieurs. Car chacune de ses créations s'inspire des plantes et des arbres qu'elle

transpose aussi bien sur papier, toile et même « livres pauvres » de poésie. Ursula qualifie son art de « *dessin vivant*. J'aime aller au-delà des codes du dessin classique. » Avec cette touche rebelle, qui, tels les végétaux, est dure à contenir. Ici ou là, le dessin sort du cadre, un fil vient poursuivre l'œuvre en dehors des cimaises, à l'instar de la liane ou du lierre qui poussent inexorablement. La liberté est pour elle essentielle.

### Un art engagé, local et nomade

Ses couleurs se limitent au noir, au blanc du médium et à une touche d'or pour rappeler que la nature est précieuse. Autant que notre planète, dont elle prend soin. « Une partie de mon travail est engagé, je défends la biodiversité avec le collectif d'artistes Forest art project, au côté du botaniste Francis Hallé, poursuit Ursula. J'ai un travail local. Je m'inspire de la nature dans laquelle je vis. Je dessine aujourd'hui les paysages d'Occitanie. Mais j'ai aussi un travail nomade au travers des expositions. » Ses dessins ont été acquis par l'État, via le Mobilier National ; elle rêverait d'une collaboration avec l'institut de botanique de Montpellier, notamment sur l'herbier, et d'exposer au Musée de la chasse et de la nature à Paris. Dans son nouveau quartier, à quelques pas du plan Cabanes, Ursula Caruel est heureuse d'ouvrir son espace de travail aux visiteurs. Car elle aime la rencontre avec l'autre. Elle donne rendez-vous le 10 décembre à 18h, pour l'inauguration de son atelier qu'elle ouvre aussi au public sur rendez-vous.

[ursulacaruel.com](http://ursulacaruel.com)

Ursula Caruel



© C. Marson

# Majorité municipale

**SOCIALISTE, ÉCOLOGISTE ET RÉPUBLICAIN**

## Les travaux de la ligne 5 lancés sur le secteur ouest

→ **Julie Frêche, présidente du groupe Socialiste, Écologiste et Républicain**

Longtemps retardé sous la précédente mandature, le chantier de la ligne 5 accélère et connaît une étape décisive.

Le 25 octobre dernier, les premiers coups de pelle ont lancé les travaux sur le secteur ouest du projet en commençant par la démolition du pont de la rue des Chasseurs.

Des travaux de rénovation des réseaux souterrains, de la mise en place des infrastructures et équipements viendront marquer d'ici un an des changements significatifs dans cette zone.

La nouvelle ligne de tramway reliera Lavérune à Clapiers en 45 minutes avec une fréquence de passage toutes les six minutes. Ceci en passant par le cœur de Montpellier et en longeant les 23 hectares préservés du parc Montcalm ainsi que de nombreux parcs publics comme Clemenceau et Montmaur. Elle viendra compléter l'offre de mobilités de la métropole.

Avec la gratuité totale des transports, effective fin 2023, la ligne 5 est une réponse adaptée aux enjeux sociaux et environnementaux que nous devons relever.

**CHOISIR L'ÉCOLOGIE À MONTPELLIER**

## Égalité réelle femmes-hommes

→ **Manu Reynaud, président du groupe Choisir l'Écologie à Montpellier**

Les avancées législatives de ces dernières années ont permis une réelle prise de conscience concernant les droits des femmes, mais l'égalité réelle en matière salariale, sociale et même dans la sphère privée est encore un rêve. La question des violences sexuelles et sexistes est une réalité quotidienne pour la plupart des femmes. Les mouvements de libération de la parole ont permis l'expression des souffrances subies, mais de nombreux dysfonctionnements sont toujours à l'œuvre. En sensibilisant, en donnant la voix aux femmes, en multipliant les actions et en mutualisant les énergies au sein du collectif inter-associations Gisèle Halimi, notre objectif est d'atteindre l'égalité réelle. C'est aussi ce que nous souhaitons réaliser avec l'obtention de la labellisation égalité professionnelle au sein de la collectivité, tout en multipliant les collaborations avec l'État et les collectivités. L'égalité et la fin des violences faites aux femmes sont des questions de culture sociétale.

**COMMUNISTE ET RÉPUBLICAIN**

## Planifier pour agir

→ **Hervé Martin, président du groupe Communiste et Républicain**

Pratique inédite jusqu'alors, notre majorité a décidé de présenter lors du conseil municipal de novembre son Projet Pluriannuel d'Investissement (PPI). Cet outil à disposition des collectivités permet de prévoir, budgétiser et optimiser les dépenses dans un contexte que nous communistes dénonçons régulièrement de baisse de dotations de l'État. Outre l'aspect technique utile pour l'élaboration et la réalisation de l'investissement, présenter le PPI en conseil municipal remet dans le débat public la question de la planification. C'est cette absence de programmation qui a par exemple entraîné la pénurie de masques en pleine épidémie. Le choix que nous portons va à l'encontre des dogmes libéraux qui prouvent tous les jours leur inefficacité pour un développement humain juste et durable. À l'inverse d'un système capitaliste court-termiste, planifier un PPI permet d'inscrire dans le temps l'application du programme pour lequel nous avons été élus : éducation, transport, logement, emplois...

# Tribunes



## Opposition municipale



**CITOYENS, DIVERS GAUCHE ET ÉCOLOGISTES**

## Plus solidaire avec les plus démunis !

→ **Abdi El Kandoussi, président du Groupe « Montpellier Citoyens » – Citoyens, Divers gauche et Écologistes**

L'hiver est bien là, les températures ont chuté et les plus fragiles se retrouvent confrontés aux difficultés de vivre dans la rue.

On ne finit pas à la rue et on ne dort pas dehors dans le froid par choix. La vie des « sans-abris » est déjà très difficile mais de là à les « chasser » par des procédés diaboliques comme la mise en place d'enrochement est inacceptable. D'autres solutions sont possibles !

Durant la mandature de Philippe Saurel, la ville ouvrait des gymnases municipaux pour accueillir les sans-abris, ainsi que leurs animaux. Ce dispositif, réalisé en collaboration avec les services de l'État, La Croix-Rouge et la Police Municipale, permettait de donner une solution d'hébergement aux plus démunis. Ces derniers, en plus du froid, étaient confrontés à la violence et à l'absence d'hygiène.

Jusqu'à trois gymnases étaient ouverts pour accueillir les plus fragiles et vulnérables. Ceux-ci étaient pris en charge dans des gymnases chauffés de la ville avec remise de kits de toilette et accès aux douches.

Il faut venir en aide aux plus démunis, en les hébergeant, en luttant contre la pauvreté et la précarité, pas en les chassant comme cela a été fait récemment. Pourquoi le dispositif d'accueil appliqué ces dernières années n'est-il pas renouvelé depuis 2 ans à Montpellier ? Pourquoi refusons-nous de voir cette misère, préférant cacher leur existence, faire comme s'ils n'étaient pas là. Cessons de les ignorer et aidons-les !

Alors que la ville se pare de mille couleurs avec les illuminations, que les fêtes de fin d'année approchent, soyons plus solidaires avec les plus démunis, et encore plus en cette période de crise sanitaire. Nous continuerons à œuvrer tout au long de l'année 2022 pour l'intérêt des Montpelliérains avec autant de responsabilité que nécessaire. Les élus du Groupe « Montpellier Citoyens » vous souhaitent de très joyeuses fêtes ainsi qu'à tous vos proches.

**LE CŒUR ET L'ACTION**

→ **Mohed Altrad, président du groupe Le Cœur et l'Action**

Aucun texte n'est parvenu à la rédaction avant le bouclage.

**MOUVEMENT NOUS SOMMES**

## Rochers chocolatés pour les uns, rochers anti-SDF pour les autres

→ **Alenka Doulain, conseillère de Montpellier, mouvement Nous Sommes**

Les fêtes sont souvent synonymes de moments conviviaux et l'occasion de penser aux plus démunis. Le Maire y pense à sa manière en installant des rochers anti-SDF. Révoltant.



Première réunion de concertation,  
le 10 novembre au gymnase Gambardella.

© L. Séverac

CLEMENCEAU / RONDELET

# Le quartier évolue, partagez vos idées

À l'occasion du chantier de la ligne 5 de tramway, un appel à idées a été lancé aux personnes travaillant ou résidant dans le quartier Clemenceau/Rondelet.

La ligne 5 du tramway, qui reliera Clapiers à Lavérune, va impacter jusqu'à sa livraison, prévue à la fin de l'année 2025, la circulation en centre-ville. L'axe central formé par le boulevard Clemenceau, sera fermé à la circulation de transit, dès le 27 juin 2022. C'est donc un changement des habitudes de circulation qui va devoir être adopté à partir de cette date. L'objectif à terme étant de renvoyer la circulation de transit (6 000 voitures / jour dans cette zone) vers les boulevards de ceinture.

Ce chantier permettra plusieurs aménagements structurants dans le quartier : la place Saint-Denis sera ainsi piétonnisée, l'avenue Clemenceau sera traitée et aménagée avec trois

stations sur son parcours. La place du 8-Mai-1945 va également être transformée en espace public arboré.

Après une première réunion d'information organisée le 10 novembre au gymnase Gambardella, un second rendez-vous sera proposé au printemps 2022. Pour nourrir la réflexion sur les cinq grands thèmes proposés à la concertation, la Métropole a mis en place un groupe de travail qui est composé d'habitants, de commerçants et de représentants d'associations. Une plateforme participative en ligne est également disponible jusqu'au 20 décembre.

[tram5-montpellier3m.fr](http://tram5-montpellier3m.fr) –  
Info chantier N°Vert 0 805 29 69 20

## 5 thèmes en concertation

- Comment rénover et embellir la place Rondelet ?
- Quel aménagement cyclable rue du Grand Saint-Jean pour relier Gambetta au boulevard de Strasbourg ?
- Quels aménagements piétons entre Clemenceau et Rondelet pour relier les lignes de tramway ?
- Améliorer les rues et l'accessibilité aux stations de tramway ?
- Comment sécuriser le chemin des écoliers, diminuer la pollution aux abords des écoles ?

## Participez :

Jusqu'au 20 décembre pour transmettre vos idées, dessins, plans et projets sur le site :

[participer.montpellier.fr](http://participer.montpellier.fr)

24 NOV 2021 - 2 JANV 2022  
LE PLAISIR DE SE RETROUVER

LES HIVERNALES  
DE L'ESPLANADE

# Mont pellier fête noël

LES FÉÉRIES  
DU PEYROU

LES COMMERCE  
ENCHANTÉS

MASQUE & PASS SANITAIRE OBLIGATOIRES

[montpellier.fr/noel](https://montpellier.fr/noel)

