

MONTPELLIER
3M.FR

MONTPELLIER MÉTROPOLE EN COMMUN

N°10
Mars 2022

Le magazine de la Métropole de Montpellier



PATINAGE ARTISTIQUE
LE PLUS GRAND ÉVÈNEMENT
SPORTIF DE L'ANNÉE EN
FRANCE EST À MONTPELLIER



32

La Motte Rouge rouvrira en 2023



© C. Ruiz



© DR

Quatre saisons pour une alimentation durable
28



© F. Damerdjij

Changer la ville et créer de l'emploi
12

4 - Actus

- 4-5 - Championnats du monde : la glace et la grâce
- 6 - Transports en commun : des caméras piétons pour plus de sécurité
- 8 - Baromètre vélo : de grandes avancées

13 - CO'giter

- 12-19 - Un investissement inédit pour la Métropole

20 - CO'mmunes

- 20-21 - Sussargues, nature et convivialité
- 22-23 - Seniors : sortie de crise
- 24-25 - En bref

26 - ÉCO'systèmes

- 26-27 - Zéro déchet : les familles font le bilan
- 28-29 - Quatre saisons pour une alimentation durable
- 30-31 - Des aménagements sur les rails

32 - CO'opérer

- 32-33 - Piscines : la Motte Rouge rouvrira en 2023
- 34-35 - 2022, un budget solidaire et écologique

36 - CO'llation

- 36-37 - Courses camarguaises : vivez pleinement le trophée taurin 3M
- 38 - La Fabrique : 3 ateliers à découvrir
- 39 - Raymond Depardon : « le territoire bouge, il est très contemporain »
- 40-41 - Patrimoine : le « château des évêques »
- 42-44 - Rendez-vous
- 45 - Occitan : Los ravits del Cocut
- 46 - Jeunesse
- 47 - Carte blanche au Pr Henri Pujol

VOUS AVEZ LA PAROLE!

Montpellier Méditerranée Métropole met à votre disposition une boîte à idées en ligne sur

montpellier3m.fr

Chaque mois, nous publions certaines de vos propositions.

NOS 31 COMMUNES

- Baillargues / Beaulieu / Castelnau-le-Lez / Castries / Clapiers / Cournonsec / Cournonterral / Fabrègues / Grabels / Jacou / Juvignac / Lattes / Lavérune / Le Crès / Montaud / Montferrier-sur-Lez / Montpellier / Murviel-lès-Montpellier / Pérols / Pignan / Prades-le-Lez / Restinclières / Saint-Brès / Saint-Drézéry / Saint-Geniès-des-Mourgues / Saint-Georges d'Orques / Saint-Jean-de-Védas / Saussan / Sussargues / Vendargues / Villeneuve-lès-Maguelone



Pour recevoir gratuitement chaque mois le magazine en braille à domicile, contacter : s.benazet-iannone@montpellier3m.fr



Montpellier Métropole en commun - N°10 - Mars 2022 - Le magazine de Montpellier Méditerranée Métropole et de la Ville de Montpellier

Ce magazine de 48 pages a été tiré à 265 000 exemplaires et distribué dans l'ensemble des foyers de la métropole de Montpellier. Un cahier de 20 pages, tiré à 170 000 exemplaires, est également distribué aux habitants de la ville de Montpellier. L'ensemble est disponible en version numérique sur montpellier3m.fr et montpellier.fr.

Directeur de la publication : Michaël Delafosse - **Chef du service information - magazines :** Jérôme Carrière - **Rédaction en chef :** Stéphanie Benazet-Iannone - **Rédaction :** Stéphanie Benazet-Iannone, Jérôme Carrière, Françoise Dalibon, Fatima Kerrouche, Serge Mafioly, Laurence Pitiot, Xavier de Raulin - **Photographes :** Frédéric Damerdjij, Cécile Marson, Hugues Rubio, Christophe Ruiz, Ludovic Séverac - **Couvertures :** Olivier Brajon - **Patinage Magazine (Montpellier Métropole en commun),** Hugues Rubio, Christophe Ruiz (Montpellier en commun) - **Traduction en occitan :** Joanda - **Conception éditoriale et graphique :** Agence In medias res - **Maquette :** @agenceSCOOPcommunication - 12808-MEP - **Impression :** LPJ Hippocampe - Tél. 04 67 42 78 09 - **Distribution :** La Poste - **Dépôt légal :** Mars 2022 - ISSN 2801-6394 - **Direction de la communication,** Montpellier Méditerranée Métropole : 50, place Zeus - CS 39556 34961 Montpellier cedex 2 - Tél. 04 67 13 60 00 - montpellier3m.fr





© Marc Sinistaj

Michaël Delafosse, président de Montpellier Méditerranée Métropole, maire de Montpellier

“
La question du logement devient cruciale pour beaucoup d'habitants de la Métropole au regard des prix, mais nous ne construirons pas n'importe comment et pas n'importe où : dans les nouveaux quartiers
 ”

Mobilisation pour l'emploi et le logement

Nous avons le devoir de nous préserver de la peur du chômage et de tout faire pour éviter son retour. Notre stratégie est clairement de soutenir l'activité économique avec l'investissement public pour améliorer notre cadre de vie. C'est dans cet esprit que les maires de la Métropole ont délibéré pour les cinq prochaines années sur une programmation pluriannuelle d'investissement de 2,5 milliards d'euros pour notre Métropole, qui se monte à 3,5 milliards si on ajoute la Ville de Montpellier, soit une hausse de 50 % de nos investissements. Ce niveau inédit s'inscrit dans la dynamique du plan de relance européen. Il est un challenge pour les entreprises de notre territoire. Je les ai réunies le 9 février pour leur présenter les grandes lignes de ces investissements qui doivent améliorer la qualité de vie sur notre territoire. C'est pour elles un signe de lisibilité dans leur activité économique. Je leur ai demandé d'être attentives aux clauses sociales pour accompagner les plus jeunes vers le travail, ainsi que les allocataires du RSA. Tout comme d'être exigeantes sur les enjeux environnementaux. Les entreprises doivent impérativement être au rendez-vous de la transition écologique. Agir pour l'emploi par l'investissement, agir pour le logement en produisant sérieusement et qualitativement. La question du logement devient cruciale pour beaucoup d'habitants de la Métropole au regard des prix, mais nous ne construirons pas n'importe comment et pas n'importe où : dans les nouveaux quartiers. Ainsi, nous lancerons 8 000 logements dans les zones d'aménagement concerté. En étant exigeants auprès des professionnels sur leurs innovations environnementales et qualitatives dans les logements. Cette production doit d'abord être tournée vers les habitants de la Métropole.

Sous les projecteurs

Deux événements importants vont marquer notre Métropole. Après le nouveau sommet Afrique – France, Montpellier va recevoir le sommet des ministres des affaires étrangères dans le cadre de la Présidence française de l'Union Européenne. Montpellier accueillera également la seule compétition internationale en France en 2022 : les championnats du monde de patinage artistique, visibles par 300 millions de téléspectateurs, près de 500 journalistes présents, ce sont des retombées économiques (ces événements soutiendront directement nos hôteliers et nos restaurateurs) et d'image exceptionnelles. Ce sera une grande fierté de recevoir à Montpellier les médaillés olympiques de Pékin en danse sur glace, Gabriella Papadakis et Guillaume Cizeron. Comptez sur mon engagement pour porter le dynamisme de la Métropole de Montpellier. Avec mon profond respect.

Championnats du monde

La glace et la grâce

Montpellier accueille le plus grand évènement sportif de l'année en France. Du 21 au 27 mars, les championnats du monde de patinage artistique vont rassembler, sur la piste de la Sud de France Arena, les meilleurs athlètes internationaux. Un mois après les JO de Pékin, les médaillés olympiques et leurs rivaux vont s'affronter pendant une semaine. Un combat de sport et de grâce.



© Olivier Brajon - Patinage Magazine

Médaillés d'or en danse sur glace aux Jeux Olympiques de Pékin 2022, Gabriella Papadakis et Guillaume Cizeron tenteront à Montpellier d'ajouter un 5^e titre mondial à leur palmarès. Leur exhibition en danse rythmique et programme libre, les 25 et 26 mars, sera l'un des sommets de la compétition. Trois questions aux stars de la glace :

Patiner « à domicile » pour une compétition internationale, c'est plus de pression ?

Gabriella Papadakis : Non, patiner en France, pour les championnats du monde, c'est une vraie fête. Surtout pour une édition qui arrive juste après les Jeux Olympiques. Ça va être une belle compétition et le fait que ce soit en France, pour clôturer la saison, ça va être vraiment super chouette. On a hâte de revoir le public français.

Aurez-vous le temps, entre vos passages, de suivre les épreuves des autres compétiteurs ?

Guillaume Cizeron : Pendant les journées où il n'y aura que des entraînements, sans compétition, on se fera un plaisir de venir encourager nos camarades. Et particulièrement l'équipe de France, bien sûr.

Est-ce que vous avez une petite exclusivité pour votre passage à Montpellier ?

Guillaume Cizeron : Oui, pour le petit clin d'œil, on patine sur un classique français : Léo Ferré. On avait envisagé au départ cette chanson pour un de nos programmes de compétition. Mais finalement, on a décidé de se faire plaisir et on patinera dessus à l'occasion du gala de clôture à Montpellier.

900 000 €

c'est le montant de la participation de la Métropole et de la Ville pour l'accueil des championnats du monde à Montpellier.

300 MILLIONS

de téléspectateurs dans le monde et 500 journalistes : un évènement médiatique exceptionnel.

30 M€

de retombées économiques attendues.

Surya Bonaly



© Christophe Gaye

Marraine des championnats du monde

“ Dans l'énergie olympique ! ”

Multimédaillée, détentrice de cinq titres de championne d'Europe, aujourd'hui installée aux États-Unis, Surya Bonaly est la marraine des championnats du monde organisés à Montpellier. « C'est un honneur d'avoir été choisie par la fédération française des sports de glace et de pouvoir représenter ce sport que j'aime, dans le monde entier. J'ai eu la chance, en tant qu'athlète, de pouvoir y laisser une marque, tant par mes résultats que par ma longévité. Ces championnats du monde à Montpellier, en pleine année olympique, vont voir s'affronter des patineurs des cinq continents, extrêmement affûtés. Je leur souhaite à tous bonne chance. Et j'ai hâte de voir ce beau spectacle ! »

Silvia Notargiacomo



© Auteuil Studio

Chorégraphe de la cérémonie d'ouverture

“ Un renouveau pour les sports de glace ”

Pour la cérémonie d'ouverture et le gala de clôture des championnats du monde, la chorégraphe Silvia Notargiacomo souhaite un show innovant, symbole du renouveau des sports de glace. « Costumes, musique, mascotte... Si le fil conducteur des championnats du monde s'appuie sur un hommage à la France et à ses savoir-faire, nous souhaitons, avec la Fédération française, profiter de cette vitrine médiatique pour mettre à l'honneur l'ensemble des disciplines, y compris les moins connues. L'ice-cross, avec ses sauts spectaculaires, ouvrira le spectacle et séduira les amateurs de sports extrêmes. Le patinage synchronisé, en plein développement, sera lui aussi mis à l'honneur. D'autant que Montpellier possède une section dédiée, et que l'on va tout faire pour associer le plus possible les clubs locaux à la manifestation. »

PROGRAMME PRÉVISIONNEL

DAMES

23 mars – 9h55 :

programme court

25 mars – 18h :

programme libre



© Olivier Brajon

COUPLES

23 mars – 18h30 :

programme court

24 mars – 18h :

programme libre



© Olivier Brajon

MESSIEURS

24 mars – 10h15 :

programme court

26 mars – 10h55 :

programme libre



© Olivier Brajon

DANSE

25 mars – 10h45 :

danse rythmique

26 mars – 17h05 :

programme libre



© Olivier Brajon

BILLETTERIE :

montpellier2022.com

42,195 KM

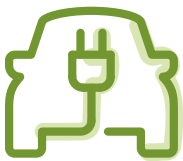
C'EST LA DISTANCE HISTORIQUE DU MARATHON.

Rendez-vous dimanche 20 mars à Montpellier pour parcourir cette distance en passant par Castelnau-le-Lez, Pérols, Carnon, Palavas-les-Flots et Lattes, seul ou en relais de 4 à 6 coureurs. Cette 11^e édition propose également un semi-marathon de 21,097 km, 10 km de marche nordique santé et des courses enfants à partir de 6 ans.

marathonmontpellier.fr



© H. Rubio



RENDEZ-VOUS

Village des mobilités électriques

Samedi 2 et dimanche 3 avril, le Rotary Club de Montpellier organise la 3^e édition du village des mobilités électriques sur l'esplanade Charles-de-Gaulle. Une quinzaine d'exposants de voitures, trottinettes ou scooters électriques présentent leurs véhicules à énergie propre. Et si vous passiez à l'électrique ?

TRANSPORTS EN COMMUN

Des caméras-piétons pour plus de sécurité

Pour lutter contre les incivilités sur le réseau TaM, les agents sont désormais équipés d'un nouveau dispositif de caméras-piétons dédié aux opérations de contrôle. Testé avec succès dans de nombreuses villes, il appuie les agents assermentés dans leur mission quotidienne. Ce déploiement a été précédé d'une formation, dispensée par la police municipale, afin de sensibiliser les équipes au cadre légal, réglementaire et fonctionnel du dispositif. « Ces caméras, portées de façon apparente, sont déclenchées

lorsqu'un usager le demande, quand le nombre de contrôleurs est inférieur au nombre de personnes contrôlées ou dans une situation de flagrance », précise Julie Frèche, vice-présidente déléguée aux mobilités. Avec la gratuité des transports en commun qui se déploie, l'attractivité des tramways et bus ne cesse de croître. Assurer la sécurité du réseau est une priorité. En 2023, la police des transports composée de 42 agents renforcera cette lutte quotidienne pour assurer aux usagers des voyages en toute quiétude.



© C. Marson

CHU

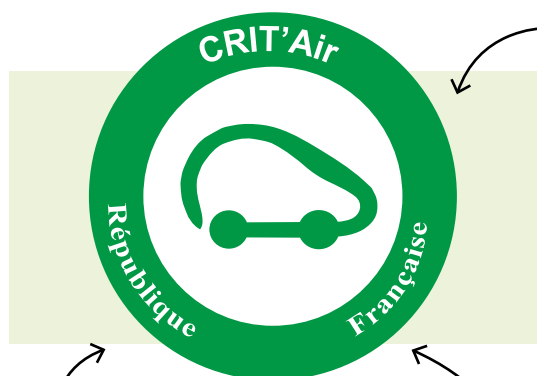
Une biologie d'excellence

La première pierre du futur site unique de biologie du CHU est posée. Ce bâtiment de 15 000 m², situé au sein même du CHU de Montpellier, regroupera sur sept niveaux l'ensemble des disciplines biologiques (ingénierie cellulaire et tissulaire, génétique moléculaire, microbiologie, immunologie, anatomopathologie...) et des laboratoires. La recherche et l'innovation sont clairement identifiées comme des axes forts de ce bâtiment dont l'ambition est de s'intégrer au projet Med Vallée porté par la Métropole et le CHU. La livraison de ce bâtiment, où travailleront plus de 500 personnes, est prévue fin 2023 pour une installation progressive au cours du premier semestre 2024. Montant des travaux prévus : 56,2 millions d'euros HT.

chu-montpellier.fr

ZONE À FAIBLES ÉMISSIONS (ZFE)

Demander sa vignette Crit'Air



PREMIÈRE PHASE : Avec la mise en œuvre de la Zone à faibles émissions le 1^{er} juillet prochain, chaque véhicule entrant ou stationnant dans les communes de Castelnaud-le-Lez, Clapiers, Grabels, Jacou, Juvignac, Lattes, Le Crès, Montpellier, Pérols, Saint-Jean-de-Védas et Villeneuve-lès-Maguelone devra apposer une vignette Crit'Air sur son pare-brise.

montpellier3m.fr/zfe

TOUS LES VEHICULES : Dans le cadre des ZFE, l'ensemble des véhicules est concerné par le dispositif national Crit'Air. Qu'il s'agisse de voitures, de deux-roues motorisés, d'utilitaires, de poids lourds ou d'autobus. Les contrevenants s'exposent à une amende forfaitaire de 68 euros, pouvant monter jusqu'à 135 euros pour les poids lourds et autobus.

MACARON :

Pour demander une vignette Crit'Air, se munir de la carte grise du véhicule. Elle coûte 3,62 euros + les frais d'envoi. La vignette est uniquement en vente sur le site du gouvernement, que vous pouvez retrouver sur

montpellier3m.fr/zfe

DÉCHÈTERIES

Saint-Georges d'Orques et Montferrier-sur-Lez en rénovation

QUI → La Métropole compte 20 points propreté accessibles avec la carte Pass Métropole. Dix ont déjà été rénovés ces dernières années. Après Pignan et Villeneuve-lès-Maguelone en janvier, c'est le tour des déchèteries de Saint-Georges d'Orques et de Montferrier-sur-Lez à partir de ce mois de mars.

POURQUOI → Ces travaux de rénovation visent à améliorer les conditions d'utilisation par les usagers.

COMMENT → En améliorant la circulation, en renforçant la signalétique, les informations aux usagers, l'éclairage et la

vidéoprotection, en sécurisant le déchargement, en réalisant des aménagements paysagers...

QUAND → De mars à septembre à Montferrier-sur-Lez et de mars à décembre à Saint-Georges d'Orques. Pendant les travaux, ces points propreté sont fermés. Rendez-vous dans l'une des déchèteries de proximité. À retrouver sur montpellier3m.fr/decheteries

COÛT → Montant des travaux financés par la Métropole : 300 000 euros à Montferrier-sur-Lez et 1 million d'euros à Saint-Georges d'Orques.

BUSTRAM

Je donne mon avis

Le développement du bustram et de ses 5 lignes structurantes pour le territoire est en cours d'étude. Il répond à des besoins de déplacement du quotidien pour les habitants et à des enjeux climatiques majeurs. Le lancement des bustrams vous intéresse, vous avez des interrogations ou vous souhaitez faire part de vos remarques, rendez-vous sur le site internet pour avoir toutes les informations et donner votre avis, ou participez à l'une des réunions publiques à venir :

- **le 10 mars à Montpellier**, salle Pelloutier à 18h, ligne B1 et B2 (secteur de Montpellier),
- **le 22 mars à Montpellier**, maison pour tous Paul-Émile Victor à 18h, ligne B3 (secteur de Montpellier),
- **le 24 mars à Montpellier**, au bistrot du Domaine d'O à 18h, ligne B5 (secteur de Montpellier-Grabels),
- **le 29 mars à Pignan**, salle du Bicentenaire à 18h, ligne B4 (secteur de Cournonsec, Cournonterral, Pignan, Lavérune),
- **le 4 avril à Castries**, foyer communal H. Paulet à 18h, ligne B1 (secteur de Castelnaud-le-Lez, Le Crès, Vendargues, Castries).

bustram.montpellier3m.fr





© L. Séverac

“ Les efforts en faveur du vélo valorisés dans un classement national ”

BAROMÈTRE VÉLO

De grandes avancées

« Je suis résolu à engager la transition écologique. Le vélo est une mobilité, bonne pour la santé, qui permet de lutter contre la pollution. De manière déterminée, nous voulons agir pour mettre en sécurité les cyclistes et donner au vélo toute sa place dans la ville », répète Michaël Delafosse, président de la Métropole, maire de Montpellier. Depuis juillet 2020, le volontarisme de la Métropole se traduit par un ambitieux schéma des mobilités de 150 millions d'euros d'investissement sur cinq ans.

Des résultats encourageants

Ces grands efforts accomplis par la Ville et la Métropole en matière de politique cyclable permettent à Montpellier d'être valorisée dans un classement national, le baromètre de la Fédération française des usagers de la bicyclette (FUB). Parmi les grandes villes de France, Montpellier enregistre la plus forte évolution quant à ses actions en faveur du vélo, passant devant Lille et Toulouse. « Cette enquête révèle le ressenti très positif de la population envers la politique cyclable, des résultats très encourageants », signale Nicolas Lemoigne, président de Vélocité Grand Montpellier, association de promotion du vélo, qui a porté, au niveau local, cette enquête nationale.

Des actions concrètes

« C'est un changement de culture car la voiture est encore prédominante, précise Jean-Luc Savy, conseiller délégué aux pistes cyclables. Actuellement, seuls 2,5 % des adultes empruntent le vélo pour aller travailler, or ils sont 30 % au Danemark... »

Depuis un an et demi, de nombreuses décisions ont été prises pour rattraper le retard sur la place du vélo et afin que chaque habitant de la Métropole puisse être accompagné dans ce changement d'habitudes. Par exemple, l'aide financière de 500 euros pour l'achat d'un vélo électrique, qui est prolongée jusqu'au 30 juin. La Métropole a pour objectif d'améliorer le confort des déplacements en développant et structurant le réseau cyclable par la création et la sécurisation de 170 km de pistes cyclables d'ici 2025. Ainsi que la création d'un véritable réseau express sur la métropole et articulé autour d'un anneau vélo. Les travaux se poursuivent, avec notamment le lancement des projets pour les liaisons entre Saint-Gély-du-Fesc et la station de tramway Occitanie, Prades-le-Lez et le terminus de la ligne 5 ou encore avec la poursuite des travaux pour la véloroute 70.

fub.fr



© H. Rubio

Jean-Luc Savy, conseiller délégué aux pistes cyclables, maire de Juvignac

“ Je suis heureux de constater que les actions que nous impulsions en faveur du « choc des mobilités » se traduisent dans la parole des habitants, à travers le baromètre de la FUB. La Métropole est reconnue pour sa politique vélo, même si beaucoup reste à faire. Avec Julie Frêche, déléguée au transport et aux mobilités actives, Renaud Calvat, délégué à la coopération avec les communes, et Frédéric Lafforgue, délégué aux voiries et à l'espace public, nous travaillons avec les élus des communes pour identifier leurs besoins et créer un réseau cyclable continu, sécurisé et cohérent à l'instar du Réseau Express Vélo (REV). Je suis convaincu que le baromètre 2023 consacrera nos actions en matière d'infrastructures et services dédiés aux déplacements à vélo. ”



© C. Marson

COURNONSEC

Piste cyclable et aire de covoiturage inaugurées

Samedi 12 février, Michaël Delafosse, président de la Métropole, Régine Illaire, maire de Cournonsec, et Thierry Laurent, sous-préfet, entourés de nombreux élus, ont inauguré la piste cyclable et l'aire de covoiturage créées par la Métropole à Cournonsec. Cette piste cyclable le long de la RM5 constitue le dernier maillon manquant entre Lavérune et la piste cyclable réalisée par le Département lors de la création de la déviation de Montbazin. Parallèlement, une aire de covoiturage de 34 places a été stratégiquement implantée sur la RM5 côté Cournonsec, afin de faciliter et d'encourager une mobilité partagée. À terme, elle accueillera un pôle d'échange multimodal avec notamment le point de départ de la ligne 4 de bustram.

35

C'EST LE NOMBRE DE KILOMÈTRES DU NOUVEAU CHEMINEMENT ENTRE SAINT-GENIÈS-DES-MOURGUES ET SAINT-BRÈS.

Une voie pour les cyclistes et les piétons financée par la Métropole (155 000 euros TTC) qui s'étend du parking du pumptrack à Saint-Geniès-des-Mourgues jusqu'à la piscine métropolitaine Héraclès à Saint-Brès. Elle sera complétée à terme sur 1,45 km pour desservir le collège de Baillargues. Depuis Saint-Geniès-des-Mourgues, ce cheminement doux permet également de rejoindre la nouvelle voie verte jusqu'à Boisseron en direction de Sommières.



© DR

FABRÈGUES

Aménagement de l'espace public

À l'entrée est de Fabrègues, la Métropole aménage l'accès du nouveau quartier de la Fabrique. Création d'un réseau pluvial, aménagement de la RM613 et d'un mail pour marquer l'entrée de ce quartier. Le chantier s'effectue en plusieurs phases en accompagnement d'un programme immobilier. Le montant total des 36 mois de travaux prévus, qui s'achèveront avant la fin de l'année, s'élève à 1,1 million d'euros.



© DR

VENDARGUES

Une avenue apaisée

Les travaux ont débuté à Vendargues sur l'avenue du 8 mai 1945, entre l'école André Cosso et la rue de Cadoule. 500 mètres de piste cyclable unidirectionnelle en site propre seront construits. Les trottoirs et la voirie seront requalifiés et l'éclairage public rénové. L'aménagement de plateaux traversants positionnés à chaque carrefour permettra d'apaiser la circulation et de sécuriser le secteur. Sept mois de chantier sont prévus pour un montant des travaux de 1,5 million d'euros.



PARTAGE

Podcasts pour entrepreneurs

La nouvelle chaîne de podcasts de la Métropole « Entreprendre à Montpellier » est née en février. « Ce format innovant est un nouveau rendez-vous pour les entrepreneurs en recherche de conseils, de partage d'expériences, de bonnes pratiques pour créer, développer son entreprise, s'implanter sur le territoire, explique Hind Emad, vice-présidente, déléguée au développement économique et numérique. C'est également l'occasion de mettre en lumière des événements et les filières d'excellence du territoire. » À écouter sur podcast.ausha.co/entreprendre-a-montpellier ou sur les principales plateformes : Spotify, Deezer...

SALON

Travail – avenir – formation



© DR

Trouver un emploi, une formation, un contrat en alternance, créer une activité... Les 9 et 10 mars, le salon TAF organisé par la région Occitanie permettra aux nombreux visiteurs de rencontrer des recruteurs et des organismes spécialisés pour répondre à leurs attentes. En partenariat avec Pôle emploi, la mission locale des jeunes, le département de l'Hérault et la Métropole. De 9h à 17h au parc des expositions à Pérols. laregion.fr/taf



BMX

L'équipe d'Espagne à Grammont

Maria Vallejo García, vice-championne d'Espagne 2019, Teresa Fernandez-Miranda Azcoaga, championne d'Espagne, 5^e mondiale, Pol Diaz Lorente, Miguel Jodar Notaire, Alejandro Juan Vela... L'équipe nationale d'Espagne de BMX freestyle a choisi de s'entraîner à Montpellier du 7 au 12 février sur le BMX Park de Grammont. Cet équipement de haut niveau, reconnu « centre de préparation aux Jeux » (CPJ) par le comité d'organisation des Jeux Olympiques et Paralympiques « Paris 2024 », accueille déjà,

à l'année, l'équipe de France en vue des Jeux Olympiques 2024. En effet, le BMX freestyle a été intégré pour la première fois au programme des Jeux de Tokyo et sera présent à Paris en 2024. En octobre, ce site a accueilli pour la seconde année consécutive les championnats de France de cette discipline, titrant Istvan Caillet et l'Héraultaise Laury Perez. Non loin, le Park de Grammont est en cours d'agrandissement pour, dès 2023, doter Montpellier d'un équipement multi-glisse parmi les plus grands d'Europe.



Montpellier est une référence internationale en matière de sports extrêmes.

© F. Damerjij



© C. Maisson

ÉCOLOTHÈQUE

Initier les élèves à la nature et à l'environnement

Le 18 février fut une journée importante pour l'Écolothèque qui a renouvelé, pour cinq ans, son partenariat avec l'Éducation nationale. Roger Caizergues, conseiller métropolitain délégué à l'Écolothèque, maire de Lavérune, et Christophe Mauny, directeur académique des services de l'Éducation nationale de l'Hérault, ont signé une convention de développement du centre de ressources de cet équipement métropolitain. Installé depuis 30 ans à Saint-Jean-de-Védas, l'Écolothèque met gratuitement à la disposition des classes l'ensemble de ses ressources et de ses compétences. Le centre de ressources qui reçoit plus de 12 000 scolaires par an, et près de quatre classes quotidiennement, initie, grâce à ce partenariat, les élèves de la Métropole aux activités liées à la nature et à l'environnement, dans le cadre des programmes scolaires d'éveil scientifique.

ecolothèque.montpellier3m.fr

LAVÉRUNE

Projet agri-urbain du domaine du Château



La commune de Lavérune lance son projet agri-urbain du domaine du Château. Cette reconquête agricole s'inscrit dans la politique agroécologique et alimentaire de la Métropole tout en répondant aux objectifs du programme local de l'habitat en matière de production de logements et de mixité sociale de l'habitat. Une concertation est organisée afin d'associer, pendant toute la durée de l'élaboration de ce projet, les habitants, les associations locales et toutes personnes concernées.

Où consulter le dossier :

- Mairie de Lavérune et sur laverune.fr
- Hôtel de Métropole et sur montpellier3m.fr/mise-a-disposition-du-public.

Où adresser des observations et propositions :

- Par voie postale au siège de Montpellier Méditerranée Métropole, 50 place Zeus - CS39556 - 34961 Cedex 2
- Par mail : accueil@mairiedelaverune.fr

VOUS AVEZ LA PAROLE



CIRCULATION DES PIÉTONS

« Pour sécuriser les déplacements des piétons, il est indispensable d'interdire l'usage des trottoirs aux trottinettes électriques. »

Nicole B.

C'est déjà le cas selon la loi, sauf autorisation spéciale de la mairie. Ce qui n'est pas le cas à Montpellier où les utilisateurs de trottinettes électriques n'ont pas le droit de circuler sur les trottoirs piétons. Seuls les utilisateurs de rollers, skateboard ou trottinette sans moteur sont considérés comme des piétons et doivent rouler sur le trottoir. Les trottinettes électriques, ou encore hoverboard, gyropode, monoroue, sont considérés comme des cyclistes. Ils doivent circuler sur la piste cyclable ou la chaussée.



Les trottinettes électriques, c'est sur les pistes cyclables.

© C. Ruiz

PISCINE NEPTUNE

« Nous avons appris que la piscine Neptune serait fermée pendant deux ans pour travaux. Les clubs et nageurs seront privés de leurs loisirs. Peut-on réduire le temps de fermeture ? »

Nicole

Le projet de rénovation du centre nautique Neptune, indispensable pour le confort de tous les pratiquants, a été revu à la baisse par rapport à la mandature précédente afin de limiter le temps du chantier et son coût. Mais avant ce chantier, comme vous pourrez le lire pages 32 – 33, la Métropole va rénover la piscine de la Motte Rouge pour proposer une alternative aux usagers pendant les travaux de Neptune.





CO'giter

Assises du territoire : mobilisés pour l'emploi

Les Assises du territoire, qui se sont tenues le 9 février au Corum, ont été un grand rendez-vous d'échanges. 800 entrepreneurs, chefs d'entreprise et professionnels de l'immobilier ont répondu à l'invitation de Michaël Delafosse, président de la Métropole, maire de Montpellier, qui leur a présenté la direction prise en matière d'aménagement du territoire : des investissements massifs et inédits pour changer la ville, créer de l'emploi et réaliser la transition écologique et solidaire. Cette ambition s'accompagne d'un changement de méthode, axée sur une plus grande concertation et une simplification dans l'accès à la commande publique afin de porter collectivement ces investissements.

montpellier3m.fr/lesassisesduterritoire

3,5

MILLIARDS D'EUROS

D'INVESTISSEMENTS SONT DÉDIÉS À LA MODERNISATION DU TERRITOIRE ET CONSTITUENT UN VÉRITABLE MOTEUR POUR LA RELANCE ÉCONOMIQUE.

« Nous construisons pour les Montpelliérains, pas pour les promoteurs »

La Programmation Pluriannuelle d'Investissement (PPI) pour les années 2021-2026 est un acte inédit et historique à l'échelle de la Métropole et de la Ville de Montpellier. Sa présentation aux entreprises lors des Assises du territoire illustre la volonté de Michaël Delafosse de mobiliser le monde économique autour des grands défis urbains à venir.



L'ensemble du monde économique mobilisé pour l'emploi aux Assises du territoire.

Pourquoi avez-vous tenu ces Assises du territoire ?

Michaël Delafosse : Depuis 2020, nous portons une nouvelle ambition en matière d'aménagement du territoire : faire de Montpellier une ville apaisée, rééquilibrée et engagée dans la transition écologique. Une vision qui s'oppose à la politique de l'étalement urbain menée jusqu'à présent et qui a généré de trop forts déséquilibres sur le territoire. En mobilisant 3,5 milliards d'euros sur le mandat, nous portons un effort inédit pour changer la ville et créer de l'emploi. Il est indispensable que tous les acteurs économiques qui vivent de la commande publique soient parties prenantes de cette dynamique.

À quoi vont servir les 3,5 milliards d'investissement ?

Michaël Delafosse : Il s'agit de donner un nouveau cap. Il faut rééquilibrer Montpellier en mettant des moyens sur certains quartiers (Celleneuve, Cévennes, Mosson) tout en accélérant la transition écologique et solidaire, notamment sur les mobilités et la stratégie zéro déchet. Il est nécessaire d'embellir le cœur de ville pour lui redonner de l'attractivité, apaiser les quartiers, requalifier, revaloriser les espaces publics et réaliser une ville-parc. Pour ce faire, il est impératif d'embarquer avec nous le monde économique, notamment le secteur du bâtiment.

Vous avez défini de nouvelles règles en matière de construction, pourquoi ?

Michaël Delafosse : Nous ne devons plus construire pour des promoteurs, mais pour les Montpelliérains. Il faut créer des logements, mais pas n'importe où et pas n'importe comment ! Nous avons opté pour une nouvelle stratégie de notre principal bailleur social qui va plus que doubler la production de logements sociaux par an. Notre programmation suppose une production trois ou quatre fois plus élevée qu'en 2020 et 2021. L'objectif est de rééquilibrer la ville pour permettre aux familles de vivre en première couronne de Montpellier. Les loyers dans le privé ont flambé, et les plus modestes peinent à rester dans le cœur de la Métropole. Cela n'est pas acceptable.

INVENTER

3,5

MILLIARDS D'EUROS
pour le territoire, une mobilisation inédite



1

MILLIARD D'EUROS
d'investissement de la Ville de
Montpellier pour 2021-2026



LA VILLE

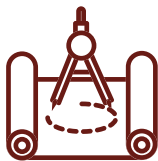
2,5

MILLIARDS D'EUROS
d'investissement de la Métropole pour 2021-2026



100

LOTS OUVERTS
en toute transparence pour les
professionnels de l'acte de bâtir



8 000

NOUVEAUX LOGEMENTS
dans les ZAC pour les deux prochaines années



DEMAIN

500

MILLIONS D'EUROS
minimum injectés dans l'économie locale chaque année
grâce à la Programmation annuelle d'investissement



De nouvelles règles pour le logement

La Ville et la Métropole ont présenté une feuille de route concrète en matière d'aménagement urbain et de logements : arrêter de construire dans le diffus pour maîtriser la croissance urbaine et produire plus de logements dans les zones adaptées pour lutter contre la hausse des prix.

UN BESOIN **URGENT**

Avec 497 791 habitants, la Métropole poursuit sa croissance démographique, Montpellier absorbant les trois quarts de la population. Le besoin en logements s'accroît. Pour y répondre, la construction de 8 000 nouveaux logements sera lancée dans les deux prochaines années afin de rééquilibrer la ville et de permettre aux familles de vivre dans Montpellier et sa première couronne. Ils seront répartis de la manière suivante : 33 % de logements sociaux, 17 % d'accession abordable, 15 % d'accession intermédiaire et 35 % d'accession libre.

RÉÉQUILIBRER LE TERRITOIRE

Il s'agit de construire de nouveaux logements, notamment des logements sociaux. **Mais pas n'importe où et n'importe comment.** Ils seront construits dans les ZAC. Ces nouveaux quartiers, sous concession d'aménagement publique, sont pilotés par la SERM-SA3M, le bras armé de la Ville et de la Métropole en matière d'urbanisme.

10 NOUVELLES **FOLIES**

La tradition des folies montpelliéraines qui remonte au XVIII^e siècle a été reprise avec les deux folies du XXI^e siècle : l'Arbre blanc (*photo*), signé par l'architecte japonais Sou Fujimoto, et Folie divine, réalisée par l'architecte britannique, Farshid Moussavi. Pour prolonger cet élan de



© F. Damerjii

l'histoire, la création de 10 nouvelles folies vient d'être lancée. Inédites et originales, elles symboliseront la vitalité et l'esprit d'innovation architecturale de Montpellier, et lui donneront un retentissement international.

CONSTRUIRE POUR **LES MONTEPELLIÉRAINS**

Désormais, une vigilance sera accrue concernant les appartements vendus pour l'investissement en loi Pinel afin de favoriser le développement de la vie sociale dans les quartiers et de lutter contre la montée des prix. Il s'agit de lutter contre les abus, avec notamment des logements F3 ou F4 trop petits dans lesquels les familles ont du mal à vivre.



DES NOUVEAUX USAGES

Il s'agit de construire des logements de haute qualité : orientation, logements traversants, espaces extérieurs, évolutivité, bâtiments à énergie positive, matériaux biosourcés... Mais aussi avec des espaces tiers dans chaque programme (espaces de coworking, locaux partagés), des toitures « utiles » (rooftop collectif, jardins sur le toit, production d'énergie électrique), des rez-de-chaussée qui accueillent des services et des commerces de proximité, des parties communes accueillantes : locaux vélos, halls, coursives. Et aussi un programme d'habitat participatif et inclusif pour tous, dans chaque quartier.

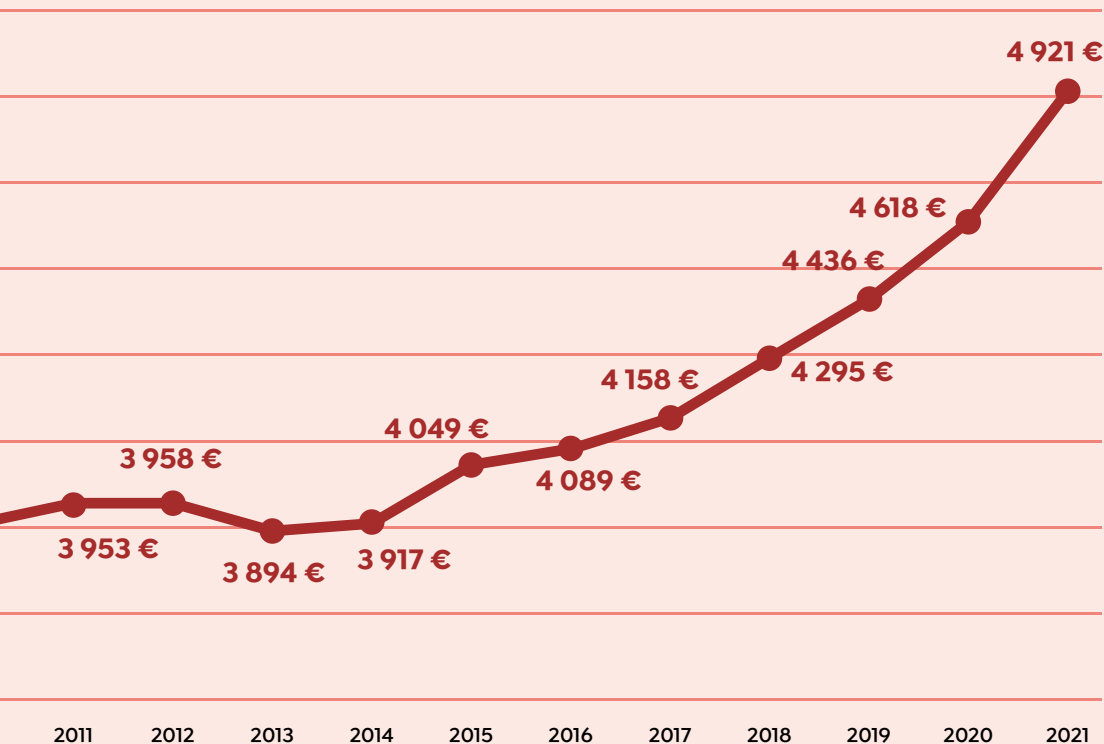
DES LOGEMENTS POUR TOUS

Depuis 2013, le prix de vente des logements n'a cessé d'augmenter. Plus de 1 000 euros en huit ans (voir graphique). Cette hausse a pour conséquence une flambée du montant des loyers. Pour éviter que la situation n'empire, la Ville et la Métropole ont mis en place plusieurs dispositifs visant à réguler la situation, en instaurant notamment un encadrement des loyers. Dès cet été, les propriétaires devront fixer un loyer pour leur appartement se situant entre - 30 % et + 20 % du loyer de référence dans son secteur. La construction de 33 % de logements sociaux permettra également de combler une demande de plus en plus forte.

LES FAMILLES D'ABORD

L'objectif est de mieux cibler les occupants, en améliorant la taille, la composition et la qualité des logements, pour faire des vrais logements familiaux. Les familles qui ont souvent des difficultés pour se loger constituent un public prioritaire. Pour les ménages qui ont des revenus moyens, un organisme de foncier solidaire métropolitain va se mettre en place pour développer des logements en accession abordable.

Évolution des prix de vente des logements collectifs dans la Métropole de Montpellier entre 2010 et 2021 (parking inclus, hors aidé)



source : FIL34

POUSSER À L'INNOVATION

L'objectif : le « made in Montpellier », avec une architecture ambitieuse destinée à participer à l'embellissement de la ville et à son rayonnement. En permettant aux jeunes architectes d'apporter leur énergie et leur créativité.

UN LEVIER POUR L'EMPLOI

Les 8 000 nouveaux logements prévus représentent trois ou quatre fois plus de logements que ceux qui ont été produits chaque année jusqu'à présent. Un véritable levier pour l'emploi : les projets engagés irrigueront le tissu économique local et rempliront les carnets de commandes des entreprises.

Une commande publique plus ouverte aux petites entreprises

L'accès à la commande publique est désormais facilité pour les acteurs de « l'acte de bâtir » : les entrepreneurs, chefs d'entreprise, architectes, ingénieurs, aménageurs, professionnels du bâtiment, maîtres d'ouvrage... Autant de leviers pour répondre aux défis du logement sur le territoire et pour soutenir le tissu économique.



Qu'est-ce que la commande publique ?

Elle désigne l'ensemble des contrats conclus par une collectivité pour satisfaire ses besoins. Ainsi, c'est par la commande publique que la Ville et la Métropole de Montpellier passent des marchés en matière de travaux, services et fournitures. C'est à travers elle aussi qu'elles expriment leurs ambitions sur les aspects environnementaux, sociaux ou en termes économiques. Le Spaser, schéma de promotion des achats publics socialement et écologiquement responsables, a été élaboré pour traduire ces options politiques en matière d'achats. Et faire participer la commande publique à la relance économique.

L'intérêt du Spaser ?

Le schéma de promotion des achats socialement et écologiquement responsables va être adopté prochainement et garantir l'insertion de nouvelles clauses sociales et environnementales pour la commande publique. L'objectif est simple : les 3,5 milliards d'euros injectés doivent générer de la création d'emploi et entraîner



tous les acteurs à s'investir dans la transition écologique et solidaire du territoire.

Faciliter l'accès aux PME

Les petites et moyennes entreprises, tout comme les très petites entreprises, participent activement à la création d'emplois. C'est pourquoi la commande publique doit leur être toujours plus accessible. En découpant les marchés en lots, les plus petits possibles, et en adhérant à « Marchés publics en Occitanie », la Ville et la Métropole facilitent l'accès à la commande publique pour tous et à la création d'emplois non délocalisables.

Des conditions d'accès à la propriété réévaluées

- Une revalorisation du prix de rachat des logements sociaux produits par les opérateurs privés pour le compte des bailleurs sociaux pour mieux prendre en compte la réalité des coûts des travaux jusqu'à 2 150 € HT/m² garage compris.
- Une adaptation des charges foncières sur les logements en accès libre afin de mieux financer les équipements publics.
- Un meilleur ciblage des propriétaires occupants via un travail sur la qualité des logements et les prix de vente.
- Le développement d'un organisme foncier solidaire.

Assises du territoire : des réactions unanimes

Aéko - immobilier

Thierry Aznar : Les Assises du territoire ont eu le mérite de poser des règles claires. C'est le retour du politique dans l'urbanisme. Cela va conduire les promoteurs immobiliers à se réinventer et à s'améliorer. Le message a été direct : il faut construire, mais en rehaussant les exigences. Ces dernières répondent aux changements climatiques et sociétaux que nous connaissons. Notre partenariat avec les architectes doit se renforcer pour aller dans cette direction. Nous allons travailler sur un territoire de projets.

Entreprise Giraud

Gilbert Comos : Que la Métropole prévoie la construction de 8 000 logements dans les deux années qui viennent apporte des perspectives très intéressantes. Car les décisions d'aujourd'hui signifient les emplois de demain. J'ai été également sensible au fait que Michaël Delafosse affirme qu'il sera vigilant sur la nécessité de faire travailler des entreprises locales. C'est une dynamique vertueuse, notamment en matière d'insertion car, ici, les entreprises jouent le jeu de l'inclusion sociale.

CCI de l'Hérault

André Deljarry : Ce temps de concertation a permis d'associer l'ensemble de l'écosystème économique aux grands projets de la Métropole. Un message fort avec des budgets alloués à l'innovation et à la modernisation du territoire. Les projets structurants présentés nécessitent d'être compris et adoptés par les différents acteurs. La Chambre de Commerce participera à cet effort de pédagogie et accompagnera le déploiement de ces projets pour qu'ils soient en phase avec les besoins des entreprises.

Fédération du bâtiment

Thierry Ducros : Les entrepreneurs du bâtiment ont besoin de lisibilité et de visibilité. Après les annonces faites aux Assises, nous avons eu les deux. Le message était clair et pédagogique. En tant que président de la Fédération départementale du bâtiment, je fais passer le message auprès des 20 000 acteurs du secteur qui est le premier employeur privé de l'Hérault. Avoir eu connaissance des noms des responsables des services techniques de la Métropole est également une très bonne chose qui nous fera gagner du temps.

Architecture

Samantha Dugay : La qualité architecturale est primordiale dans tous les projets, petits et grands. Dans les folies et dans tout ce qui fait le quotidien : mobilier urbain, box à vélos, logements sociaux... Cette volonté de réfléchir collectivement par des ateliers participatifs, et ensuite les assises, devrait permettre d'atteindre cette qualité dont la ville s'est éloignée ces dernières années au profit de la rapidité et de la quantité. À l'aube de la loi climat et résilience, il va falloir penser différemment les projets. Un défi passionnant pour une architecte.



30 000

emplois dans
l'Hérault dépendent
du secteur
du bâtiment.



Thierry Aznar,
promoteur
immobilier, directeur
d'Aéko à Lattes.



Thierry Ducros,
gérant de l'entreprise
Menuiserie Cardonnet,
président de la
Fédération du bâtiment
de l'Hérault.



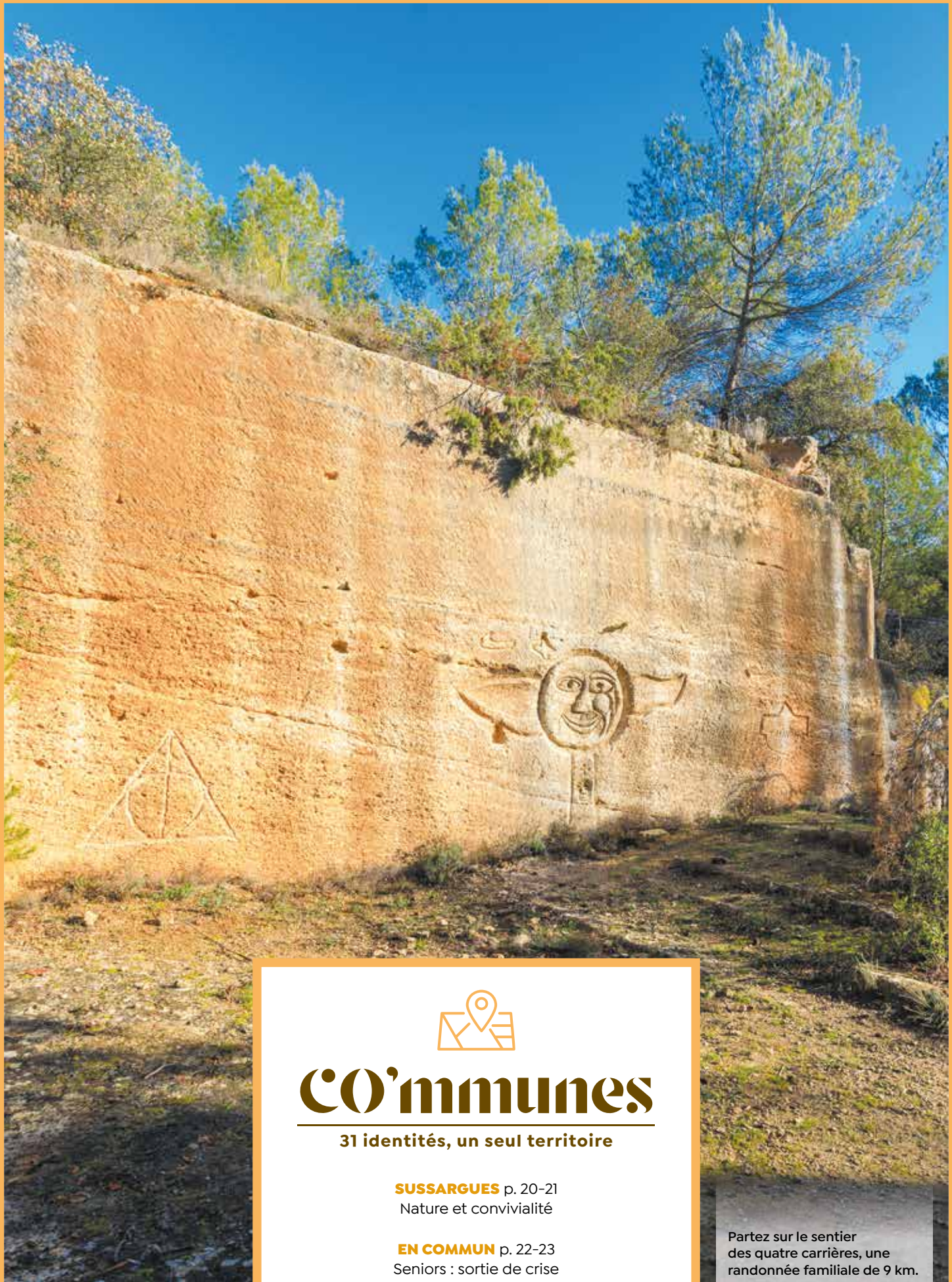
Gilbert Comos,
directeur général
délégué de l'entreprise
Giraud, président
du Groupement
d'employeurs pour
l'insertion et la
qualification.



André Deljarry,
président de la
SCI Les Camélias
(Juvignac), président
de la Chambre
de commerce et
d'industrie de l'Hérault.



Samantha Dugay,
architecte DPLG
à Montpellier.



CO'mmunes

31 identités, un seul territoire

SUSSARGUES p. 20-21
Nature et convivialité

EN COMMUN p. 22-23
Seniors : sortie de crise

EN BREF p. 24-25

Partez sur le sentier
des quatre carrières, une
randonnée familiale de 9 km.

Sussargues

Nature et convivialité

Au nord-est de la Métropole, entre garrigue et vignobles, Sussargues préserve son côté nature. Elle aménage avec ses habitants un cœur de village embelli, plus vert et apaisé.



© H. Rubio
Éliane Lloret,
maire de Sussargues

Chaque habitant participe au dynamisme de Sussargues. Nous favorisons cette innovation citoyenne et cette implication dans les projets de la commune. Un site participatif a été conçu à cet effet. Marché hebdomadaire, nomination de salles communales, sécurité routière... Chacun donne son avis et ses idées sur différentes thématiques. C'est comme cela qu'est née l'été dernier la Guinguette, un espace convivial ouvert à tous, aménagé grâce à la mobilisation de citoyens (photo). Pour aller plus loin, une commission extramunicipale a même été créée où une quinzaine d'habitants s'activent pour embellir le village. Sussargues se redessine dans l'échange et avec le concours de tous.

Des espaces publics partagés

De grands projets très attendus vont transformer Sussargues au cours des deux prochaines années. Le premier d'entre eux, l'aménagement du cœur de ville, changera le visage de la commune. La grand-rue Louis Bouis traversante deviendra un espace partagé. Une vaste place sera aménagée pour accueillir des festivités, valoriser les commerces et faciliter les rencontres entre les générations. Autre projet d'ampleur, la construction de l'éco-quartier Les Capitelles et du village d'entreprises artisanales et de service près du stade Jules Rimet. Pour les plus jeunes, l'école créée il y a 40 ans va connaître dès ce printemps un important chantier de rénovation énergétique et d'agrandissement.

Carrières et garrigue

Le Bérange et le Valentibus sont deux ruisseaux qui



traversent Sussargues, mais aussi les noms des parcs de loisirs créés ces dernières années. L'un abrite des jardins familiaux, un verger, des jeux d'enfants... L'autre, plus sportif, s'étend autour du skate-park. Des sites « verts » dans une commune déjà riche en espaces naturels et patrimoniaux comme la carrière de la Font d'Armand dotée d'étranges sculptures, mais aussi scène de nombreux événements (photo).

CV

DATE DE
NAISSANCE

1004 (Sorcianico)

époque gallo-romaine

SUPERFICIE

6,4 km²

HABITANTS

Sussarguais(es)

NB D'HABITANTS

2 859

SITE INTERNET

ville-sussargues.fr



Seniors : sortie de crise

Identifiés dès le début de la crise sanitaire liée au Covid comme les plus exposés et les plus fragiles, les seniors ont fait l'objet – dans toutes les communes de la métropole – d'une vigilance particulière. Objectif aujourd'hui : les accompagner du mieux possible vers un retour « à la vie normale ».

2500

C'est le nombre d'appels enregistrés en 2020 au standard du pôle autonomie santé de Lattes. 800 demandes ont fait l'objet d'un accompagnement effectif, dont 200 interventions menées à domicile. Pour développer ses missions, la ville travaille à un projet d'extension du pôle prévu pour 2024.

Tous les mercredis, à bord de son véhicule, Hervé transporte d'un bout de la ville à l'autre, les habitants de Villeneuve-lès-Maguelone qui font appel au service de transport à la demande mis en place par la municipalité. « J'essaye d'organiser mon circuit du mieux possible. Après avoir déposé un usager chez l'opticien ou le kiné, j'en raccompagne un autre qui rentre de ses courses. L'objectif : ne pas faire de circuit à vide. » Suspendu pendant le confinement, le service innovant, plébiscité par les habitants, a repris de manière exponentielle depuis septembre. « En plus du service très pratique et sécurisant, il y a le fait de passer un moment agréable. On écoute la radio, on se promène un peu dans le village. Pour beaucoup c'est aussi une occasion de sortie, de rencontre et de lien social. »

Sortir de l'isolement

Cet isolement de beaucoup de personnes âgées, particulièrement mis en évidence par la crise sanitaire, a ému les enfants de Jacou et leur a inspiré une lettre de soutien et d'affection. « Une initiative qui recoupe tout le travail de lien social engagé par la commune. De la distribution de masques en porte-à-porte au dispositif de « téléphone bleu », ligne téléphonique mise à disposition des personnes fragiles ou isolées », explique la municipalité. « La crise sanitaire, en interrompant les activités, a placé beaucoup de seniors en très grande précarité émotionnelle. » Et, alors que les contraintes s'assouplissent, nombre d'associations et d'institutions constatent que le retour à la vie normale n'est pas aussi simple que prévu.

Un retour « à la normale » compliqué

À Murviel-lès-Montpellier, la reprise des activités a dû se faire par paliers. « Nous avons mis en place un accompagnement à la découverte des outils numériques selon une formule hybride. Certains cours étaient assurés en présentiel, les autres simplement en visio », souligne la déléguée aux affaires sociales.

Encadrée par l'association CNOC et financée par le conseil départemental, cette initiative préfigurait l'ouverture prochaine, par la mairie, d'une salle dédiée à l'initiation au numérique. Le club des aînés y proposera des permanences.

Retrouver son « bien-être »

La prise en compte de l'impact psychologique du confinement sur les aînés a également encouragé la Ville de Baillargues à innover. Sur le calendrier du dispositif Yapadaj, créé en 2015, deux nouveaux ateliers ont fait leur apparition : sophrophilo et relaxologie. « Encadrées par des professionnels, ces activités proposent des techniques et une approche conviviale pour évacuer le stress et améliorer son bien-être », souligne Céline Panis, en charge du dispositif. « Après ces longs mois d'isolement et d'inactivité, il était important de privilégier le vivre ensemble et les activités physiques adaptées. À la gymnastique, au stretching et yoga, se rajoute cette année l'aquagym. Et, surprise agréable, avec 240 inscrits, nous ne sommes pas loin des chiffres d'avant le confinement. »

Favoriser l'autonomie

Apporter aux seniors des solutions de mieux être et favoriser leur autonomie : c'est aussi la ligne directrice de l'Étape, le pôle autonomie santé mis en place en 2009 par la Ville de Lattes. L'accueil y est gratuit, sur rendez-vous. L'espace showroom, vitrine de l'innovation pour mieux vivre à domicile, mérite à lui seul une visite. « Mais l'Étape c'est surtout tout un travail de réseau et de partenariats, pour proposer aux particuliers comme aux professionnels des temps de rencontre, de formation et d'information », explique le directeur Sébastien Bayol. Ateliers gratuits pour se détendre ; séances de travail de la forme, de l'équilibre et de la mémoire ; journées tests de matériel avec les fabricants... Autant d'occasions de croiser les publics, d'établir du lien et de permettre aux seniors de vivre au mieux leur « sortie de crise ».



© Ville de Villeneuve-lès-Maguelone



© Ville de Lattes

01 

Villeneuve-lès-Maguelone

TRANSPORT À LA DEMANDE
Un rendez-vous chez le médecin ? Une course à faire ? Tous les mercredis matin, de 8h30 à 12h, les seniors de Villeneuve peuvent compter sur le service de transport à la demande mis en place par la municipalité. Un véhicule avec chauffeur vient les chercher à domicile, les accompagne jusqu'à leur rendez-vous et les ramène une fois la mission terminée. Entièrement gratuit, ce service innovant connaît un tel succès qu'un créneau supplémentaire est déjà à l'étude. Seule condition : penser à bien réserver son rendez-vous la veille.
villeneuvelesmaguelone.fr

02 

Jacou

LETTRE ET CADEAU À DOMICILE

L'idée est venue des membres du Conseil des Enfants et des Jeunes (CEJ). Écrire une lettre de soutien à tous leurs aînés jacoumards, isolés par la crise sanitaire depuis plusieurs mois. Et agrémenter leur courrier d'un sachet de douceurs et d'une petite plante. Près de 650 courriers et colis ont ainsi été délivrés au mois de janvier, en porte-à-porte, par les élus de la commune, à tous les habitants âgés de 70 ans et plus. L'occasion de transmettre les affectueuses pensées des enfants. Et aussi d'assurer une vigilance et de maintenir les liens avec les personnes isolées ou vulnérables.

ville-jacou.fr

© Ville de Jacou



03 

Lattes

L'ESPACE CONSEIL POUR L'AUTONOMIE

En plein cœur de Lattes, découvrez l'Étape, pôle autonomie santé mis en place par la ville. 250 m² d'espace entièrement dédié à l'accueil, au conseil, au diagnostic et à l'accompagnement pour la mise en œuvre des solutions nécessaires au bien-vivre à domicile. Sur simple rendez-vous, entièrement gratuit, une équipe d'ergothérapeutes peut vous présenter les dernières solutions techniques, voire des propositions d'aménagement de votre logement, pour mieux vivre au quotidien. Essayez sur place les dernières innovations, de la téléphonie à la liseuse électronique, en passant par l'équipement pour cuisine ou salle de bains. Un accompagnement est même proposé pour vos démarches d'aide au financement.

ville-lattes.fr
pole-autonomie-sante.fr



C'EST NOUVEAU

LE CRÈS

FACILITER L'ACCÈS AU LAC

Très apprécié des Cressoises et de la population locale, le lac du Crès offre toute l'année 27 hectares de verdure pour les activités de plein air. Afin d'améliorer son accès aux mobilités douces et aux personnes à mobilité réduite, deux chantiers ont été réalisés ces derniers mois. D'une part, la mise en accessibilité du site avec un cheminement doux, depuis l'accès EHPAD jusqu'à la plateforme de mise à l'eau, en passant par les parkings. D'autre part, la transformation du chemin de Navitau, entre le nouveau quartier de la ZAC du Caylus à Castelnau-le-Lez et les parkings, en piste cyclable. Ce chemin permet également de desservir les parcelles agricoles et les pâturages de chevaux.

lecrès.fr



© C. Ruiz

ÇA CHANGE

CASTRIES

TOUS ÉCO L'EAU !

« Les nappes phréatiques se vident plus vite qu'elles ne se remplissent », rappellent Alain Bedeau, premier adjoint, et Rémi Bouix, conseiller de Castries, délégué à l'environnement, qui travaillent ces dernières années avec l'ALEC pour réduire les consommations d'eau dans les équipements publics.

« Pour aller plus loin sur ces questions environnementales, nous avons souhaité sensibiliser tous les Castriotes en lançant le défi Éco l'eau ». Des dizaines de familles volontaires

bénéficient ainsi d'ateliers pratiques et d'un kit économies d'eau. Sophie Bisserbe et ses trois enfants, de 8 à 13 ans, participent à cette initiative. « C'est un bon moyen ludique pour faire passer des messages aux enfants. On se bat, par exemple, au moment de la douche pour limiter leur consommation. Grâce au kit fourni, notamment avec le débitmètre, ils participent et se rendent compte concrètement des économies d'eau possibles », explique cette mère de famille qui a, depuis, changé certains mousseurs de ses robinets et une douchette. Les consommations des participants seront suivies jusqu'en juin afin d'évaluer les économies réalisées. Des économies sur les factures et pour la planète.

castries.fr



© F. Damerçij

ÇA AVANCE

MONTAUD

HISTOIRE D'ARBRES



© Ville de Montaud

Engagée depuis des années dans la préservation de l'environnement, Montaud a profité cette année de l'opération du Département de l'Hérault « 8 000 arbres par an pour les communes » afin de compléter ses plantations sur des terrains communaux. Après 170 arbres plantés ces quatre dernières années avec l'aide précieuse des écoliers montaudois, ce sont 40 nouveaux spécimens qui ont pris racine en

janvier. « Avec la collaboration des services de la Métropole, nous avons remplacé les cerisiers morts sur le chemin bien nommé « des cerisiers » et ajouté des érables autour de la salle communale Pierre Combettes et en bordure de la N21 », explique Patrick Barbe, adjoint de Montaud, délégué à l'environnement. Une nouvelle livraison d'arbres est prévue à la fin de l'année. Ces plantations précieuses participent à la beauté des paysages, mais aussi améliorent le drainage des sols dans les zones de ruissellement. Des aménagements verts indispensables pour s'adapter aux changements climatiques.

montaud34.fr

À VOIR

BAILLARGUES

100 % COMÉDIE

La fée des trotte-menu, Un air de famille, L'illusion conjugale, La nuit des dupes et *Comme s'il en pleuvait* : cinq pièces de théâtre de cinq compagnies amateur sont au programme de la 12^e édition de Scènes Attitudes placée sous le signe du rire. Ce festival de théâtre, organisé par la municipalité en partenariat avec la FNCTA et le soutien du Département, se déroulera du 16 au 20 mars à la salle Claude Plan.

baillargues.fr



La nuit des dupes le 19 mars par la C^{ie} du Mascaret

© DR

À VIVRE | GRABELS



© Ville de Grabels

L'ANNÉE DES BUGADIÈRES

À l'occasion de la semaine des droits des femmes et des égalités (du 5 au 13 mars), la Ville de Grabels, en partenariat avec l'association d'histoire locale Lou Dragas, rend hommage dimanche 13 mars aux Bugadières, véritables héroïnes historiques locales. Cette fête conviviale et partagée n'a lieu que tous les trois ans et rassemble les Grabellois sous les mûriers du château, autour du souvenir des grandes dames de la bugade (lessive). Celles qui ont retroussé leurs manches pour laver le linge des Montpelliérains, nourrir leur famille, organiser la vie sociale et familiale autour d'elles. Un défilé partira du centre du village à 11h et chacun, dans sa tenue d'époque des années 10, 20 et 30, déambulera dans les rues, décorées – comme le veut la tradition – de linge blanc mis à sécher aux fenêtres, avant d'arriver au château.

ville-grabels.fr

C'EST NOUVEAU

COURNONTERRAL

DEUX SERVICES CIVIQUES EN MISSION

Justine Chevassu et Axelle Morel, étudiantes en Master 1 PESAP (Prévention, Éducation pour la Santé, Activité Physique) ont été recrutées comme volontaires en service civique pour développer l'accès aux activités sportives des enfants et mettre en place des actions autour de la prévention de la santé. Elles sont encadrées par le service enfance – jeunesse et conduiront des missions en lien étroit avec les écoles de la commune, les accueils péri et extrascolaires et les associations. Une manifestation grand public de prévention contre les dangers du tabac et de l'alcool sera notamment créée par ces deux volontaires.

ville-cournonterral.fr



© Ville de Cournonterral

C'EST FAIT | VENDARGUES

DES COMPOSTEURS DE QUARTIER À L'EFFICACITÉ REDOUTABLE

Un mètre cube de compost de qualité 100 % vendarguais a été produit en ce début d'année grâce au composteur de quartier installé par la Métropole place de la Frigoule. Un vrai succès, fruit de la participation des riverains et du formidable engagement citoyen de plusieurs bénévoles. Un second bac de maturation sera bientôt distribué. Et les bacs d'apports volontaires de biodéchets continuent à se remplir. Le processus naturel de décomposition des matériaux organiques dure trois mois avant que le compost produit ne soit utilisable. À la fois ludique et responsable, ce dispositif de tri permet aux habitants de diminuer le contenu de leurs poubelles de déchets ménagers jusqu'à 50 kilos par personne et par an et

répond à de forts enjeux financiers pour la

collectivité. Toutes les communes du territoire, mais aussi les quartiers de Montpellier, sont petit à petit équipés de composteurs collectifs. Dernière en date, Cournonterral. Et très prochainement Fabrègues et Grabels.



À VOIR | PRADES-LE-LEZ



© Evelina Cordero - Kim Jonker

UN AUTRE REGARD SUR LES DÉCHETS

Du 19 mars au 19 avril, découvrez *Autour de chez nous*, une exposition photo itinérante, au centre de la commune, interpellant sur la présence des déchets dans la nature. Que racontent ces objets de notre façon de vivre ? L'artiste italienne Evelina Cordero et la photographe néerlandaise Kim Jonker jouent avec leurs aspects différents et les lieux des trouvailles pour en tirer des portraits ludiques. Cette exposition inspire à ramasser tous ces déchets qui se trouvent sur les chemins.

prades-le-lez.fr



ÉCO'systèmes

En route vers la transition écologique
et solidaire

ZÉRO DÉCHET p. 26-27
Les familles font le bilan

AGROÉCOLOGIE p. 28-29
Quatre saisons pour une alimentation durable

TRAMWAY p. 30-31
Des aménagements sur les rails

Zéro déchet

Les familles font le bilan

Marie Loury



© C. Ruiz

Saint-Georges d'Orques

« Ce défi famille m'a appris à reconsidérer mes achats. Par exemple, sur les produits ménagers, je n'achète qu'un produit de base que j'adapte ensuite aux différents besoins. Il en va de même pour les vêtements que désormais je me procure dans les boutiques de seconde main. J'attends mon troisième enfant et je n'ai rien acheté en neuf. Quand on décide de réfléchir à la réduction de ses déchets, je pense qu'il faut y aller progressivement et réduire dans un domaine précis, et ensuite étendre à un autre secteur. Cela a également permis de discuter avec les enfants qui ne font pas forcément le lien avec ce qu'ils consomment et les impacts sur les déchets produits. »



« Nous devons peser chaque semaine la poubelle grise et en un mois, nous l'avons réduite de trois kilos ! Cela n'est plus possible de revenir en arrière puisque le tri est devenu automatique. Les achats ont également évolué. J'évite les emballages plastiques, je confectionne moi-même les goûters des enfants, je viens même d'acheter une machine à coudre pour confectionner mouchoirs, serviettes afin d'éviter d'utiliser du sopalin. Je porte la bonne parole chez mes amis, quitte à passer pour la rabat-joie de service. Mais ce n'est pas grave. Le message passe. »

Vérane
Alberola-Lamarre

Grabels



© C. Ruiz

« Les différents ateliers proposés par l'association Montpellier Zéro Déchet ont été très utiles. Notamment sur le compostage. Ce qui est appréciable, c'est d'avoir un suivi et même si le défi famille est terminé, on peut toujours contacter l'association pour un conseil supplémentaire. Au sein de la famille, le bilan est positif, mais dans la vie quotidienne, ce n'est pas toujours simple. Par exemple, tous les commerçants ne sont pas prêts à ce que je fasse mes achats avec mon propre contenant. Mais les mentalités évoluent quand même. »

© C. Marson



Cécile Didier

Montpellier

LE PROJET
EN DEUX MOTS

Le défi familles zéro déchet

→ De juin à décembre 2021, à l'initiative de la Métropole, 30 familles se sont engagées dans une réduction de leurs déchets, accompagnées par l'association Montpellier Zéro Déchet.

→ Plusieurs ateliers thématiques (compostage, produits ménagers, couture...) ont été organisés afin de réduire leurs poubelles au quotidien.

Pour amorcer cette démarche, chaque famille a été dotée d'un premier kit zéro déchet composé d'un livre, d'une gourde, de sacs, de boîtes en verre et d'un peson (outil à peser). Une nouvelle édition est prévue en 2022.

montpellierzerodechet.fr

Quatre saisons pour une alimentation durable

Les quatre saisons de l'agroécologie et de l'alimentation durable sont une vitrine de la politique agroécologique et alimentaire de la Métropole. La première saison a lieu du 31 mars au 11 avril et propose différentes animations, organisées en partenariat avec le Pays Cœur d'Hérault, le Grand Pic Saint Loup et le Pays de l'Or. Zoom sur quatre d'entre elles.



En France, les poulets sont majoritairement produits avec du maïs ou du soja cultivés dans les pays du Sud.

© Shutterstock - Pencil case

De saison et en direct du producteur

QUI → Les associations Pic'Assiette et Marchés paysans.

QUOI → Lecture de marché, de stand en stand, couplée à un atelier famille pour fabriquer une « roue de la saisonnalité », un outil co-réalisé par Terre Nourricière.

OBJECTIF → Répondre aux attentes des consommateurs de plus en plus curieux et attentifs à leur alimentation. Explication sur les différents labels, étiquetage, estampille sanitaire, provenance du produit... et rencontre avec les producteurs.

OÙ ET QUAND → Marché Celleneuve, le mercredi matin, marché paysan des Aubes, en fin d'après-midi à Montpellier et marché de Saint-Mathieu-de-Trévières, le jeudi après-midi.

picassiette.org

L'alimentation en questions

QUI → Institut de Recherche pour le Développement (IRD) de Montpellier avec la Chaire UNESCO alimentations, les ateliers Ludosophiques et Kimiyo.

QUOI → Exposition « Mon assiette ma planète, alimentations pour un monde durable », élaborée dans le cadre du projet sensibilisation à l'alimentation durable, Planet@liment. Une table ronde avec des chercheurs et acteurs de l'alimentation, des ateliers et animations spécifiques grand public.

OBJECTIF → Mettre en évidence la problématique globale de la chaîne de production alimentaire et l'empreinte écologique de la production alimentaire.

OÙ ET QUAND → Halle Tropisme à Montpellier du 1^{er} au 9 avril.



Au Marché paysan des Aubes à Montpellier, les consommateurs achètent directement auprès des producteurs.

© C. Ruiz



Des ateliers pour optimiser le potager sans pesticide.

Potager et permaculture

QUI → Réseau Semeurs de Jardins avec l'association Maraîchons à Sablassou et Castelnaud Sud.

QUOI → Apprendre à associer les cultures.

OBJECTIF → Former les habitants au jardinage potager en permaculture. Arrêter de faire de la monoculture, mélanger des cultures qui peuvent s'associer entre elles, afin de freiner et perturber les parasites. Cette pratique permet aux plantes de se renforcer naturellement. Elle est une alternative aux pesticides.

OÙ ET QUAND → Quartier Sablassou à Castelnaud-le-Lez, le 9 avril de 14h30 à 17h30.

semeursdejardins34.wordpress.com

“
Au plus près de la terre, des producteurs et des consommateurs, nous accompagnons la mise en œuvre de la politique agroécologique et alimentaire de la Métropole

”
Vincent Nourigat,
association Marchés paysans

Une agriculture pour nourrir la ville

QUI → Terracoopa – Coopérative d'activités de l'agriculture biologique et des métiers de l'environnement

QUOI → Inauguration des 4 saisons avec une visite de l'espace-test, des balades nature et un apéro en fanfare pour toute la famille.

OBJECTIF → Réinstaller des agriculteurs, développer une agriculture locale, biologique, diversifiée pour nourrir la ville avec des produits frais de qualité.

OÙ ET QUAND → Domaine métropolitain de Viviers à Jacou, le 3 avril à 11h.

terracoopa.net



Durant trois ans, les « jeunes » agriculteurs peuvent tester grâce à Terracoopa leur projet sur le domaine métropolitain de Viviers.



Programme complet sur
bocal.montpellier3m.fr

Des aménagements sur les rails

Un nouveau centre d'exploitation et de maintenance des tramways et des bus va voir le jour sur le site de Grammont à Montpellier. À proximité, la ligne 1 de tramway sera prolongée entre Odysseum et la gare Montpellier Sud de France. Deux aménagements majeurs qui entrent dans le cadre du Plan de Mobilités 2030. Réunions publiques et concertation sont en cours.

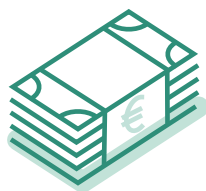
LE TRAMWAY JUSQU'À LA GARE MONTPELLIER SUD DE FRANCE

Le prolongement de la ligne 1 de tramway jusqu'à la gare Montpellier Sud de France est attendu depuis l'ouverture de cette dernière en juillet 2018. Le tracé de l'extension de cette ligne entre Odysseum et la gare Montpellier Sud de France sera de 1,3 km. Les nouveaux rails s'inséreront au sud du parking de la Mer situé à Odysseum, le long du boulevard Pénélope, jusqu'à la route de Vauguières. Il intégrera un cheminement piéton et une piste cyclable.



20 min

DEPUIS LE CENTRE-VILLE JUSQU'À LA GARE MONTPELLIER SUD DE FRANCE



50 M€

C'EST LE COÛT DE L'EXTENSION DE LA LIGNE 1

23 MOIS DE TRAVAUX

Le tracé se décompose en trois tranches :

- Odysseum, actuel terminus jusqu'au boulevard urbain A709.
- Le franchissement de l'A709, grâce à un ouvrage d'art réalisé par ASF, jusqu'au carrefour de la route de Vauguières.
- La zone Cambacérés et les abords de la gare Montpellier Sud de France.

Il est prévu de limiter la gêne occasionnée par la réalisation de cette extension, notamment sur la circulation, les accès riverains ou encore ceux au centre commercial. 23 mois de travaux sont programmés. Mise en service prévue fin 2024.



UN « DÉPÔT » À GRAMMONT

Le centre d'exploitation et de maintenance de Grammont permettra de remiser, d'entretenir et d'injecter de nouveaux véhicules sur le réseau. Situé en face du Zénith, le long de l'avenue de Grammont et de l'avenue Albert Einstein, ce nouveau dépôt équilibrera à l'est les centres de maintenance de la métropole (dépôt des hirondelles à la Mosson et Jeune parque à Garosud) et garantira une gestion flexible du réseau. Il accueillera environ 40 tramways et 40 bus.

100 M€ HT
COÛT ESTIMÉ
DE L'OPÉRATION
GLOBALE POUR LA
CONSTRUCTION
DU DÉPÔT ET SON
RACCORDEMENT
AU RÉSEAU.



CONNECTÉ À LA LIGNE 1 DE TRAMWAY

Ce futur dépôt TaM sera connecté au réseau existant de tramway sur la ligne 1. Depuis Odysseum, trois variantes de connexions sont proposées par :

- la rue Georges Méliès,
- le boulevard Télémaque ou
- l'avenue Pierre Mendès-France.

Avec en projet la desserte de Grammont et la création d'un parking relais.

EXTENSION LIGNE 1

Enquête publique

○ Mars – avril
2022

Travaux de

○ 2022 à 2024

Mise en service fin

○ 2024

DÉPÔT GRAMMONT

Concertation

○ 2022

Études de

○ 2022 à 2023

Travaux de

○ 2024 à 2026

Livraison fin

○ 2026

ENQUÊTE PUBLIQUE LIGNE 1

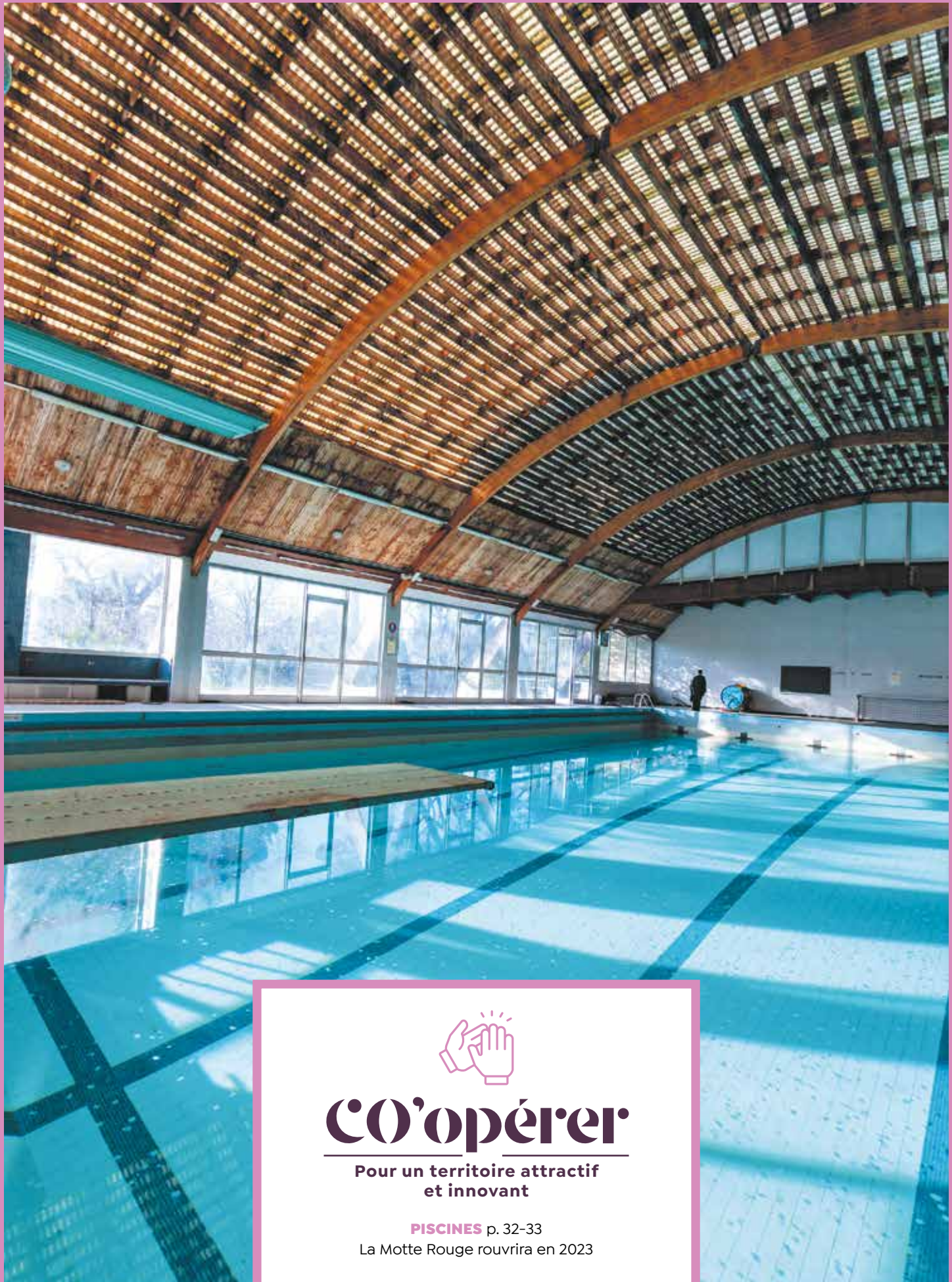
- Enquête publique du 21 mars au 22 avril à l'hôtel de Ville de Montpellier. Permanences les 23 mars de 9h à 12h, 28 mars de 14h à 17h, 8 et 20 avril de 9h à 12h.

- Un registre en ligne, à partir du 21 mars, permet de donner son avis :

registre-dematerialise.fr/2929

CONCERTATION DÉPÔT GRAMMONT

- Mise à disposition du dossier de concertation et d'un registre jusqu'au 2 mai à l'hôtel de Ville de Montpellier.
- En ligne sur *participer.montpellier.fr*
- Réunion de concertation jeudi 17 mars à 18h30 (salle du conseil de l'hôtel de Métropole).



CO'opérer

Pour un territoire attractif
et innovant

PISCINES p. 32-33

La Motte Rouge rouvrira en 2023

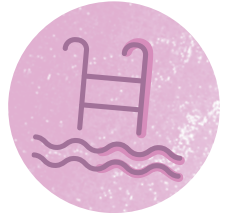
FINANCES p. 34-35

2022, un budget solidaire et écologique

Piscines

La Motte Rouge rouvrira en 2023

Après dix ans de fermeture, la piscine de la Motte Rouge sera rénovée par la Métropole pour rouvrir en 2023. Cet équipement complétera l'offre pour tous au nord de Montpellier et assurera la continuité de service pendant le chantier de réhabilitation du centre nautique Neptune.



© H. Rubio

Christian Assaf, vice-président délégué aux politiques sportives

“ L'acquisition de la piscine de la Motte Rouge s'est faite en parfaite entente avec l'Université et son président, Philippe Augé, que je remercie. La partie nord de Montpellier sera ainsi rééquipée d'un site aquatique, en plein cœur de MedVallée. Cette réhabilitation fait partie d'un plan piscine plus vaste comprenant le centre nautique Neptune, Jean Taris à la Pompignane et un projet à Castelnau-le-Lez. ”

Une piscine réputée

La piscine de la Motte Rouge a été construite en 1965. Elle était considérée dans la région comme exceptionnelle par sa taille et accueillait les 150 nageurs en compétition du Montpellier Agglomération Natation Université Club (MANUC), 4^e club universitaire français. Elle était gérée par l'Université de Montpellier qui, devant le coût financier important de son entretien, a été contrainte de la fermer en 2013.



© Adobe Stock

Recycler l'existant

« Les travaux à entreprendre concernent les aménagements intérieurs avec une réorganisation et une rénovation complètes des espaces visiteurs par la création d'une zone accueillant les groupes, les scolaires et les clubs sportifs », explique Christophe Bourdin, conseiller délégué aux équipements sportifs. Une autre zone sera destinée aux vestiaires individuels. Le bassin de 25 mètres, allant jusqu'à 3,60 mètres de profondeur, sera remanié afin de pouvoir accueillir les jeunes enfants. L'ossature en bois de la voûte sera conservée et rénovée, l'isolation thermique renforcée et la terrasse solarium aménagée. L'installation de panneaux photovoltaïques est également prévue. Les travaux démarreront en avril pour une réouverture à la rentrée 2023.

À la Mosson, aussi

La réhabilitation du centre nautique Neptune en septembre 2023 permettra la création de nouveaux bâtiments pour abriter le hall d'accueil et des vestiaires, ainsi qu'une salle de musculation dédiée aux nageurs de haut niveau. Un bassin intérieur d'apprentissage supplémentaire permettra d'améliorer l'offre d'accueil des scolaires. Le projet prévoit également l'installation de panneaux photovoltaïques.

3,9 M€

sont nécessaires à la réalisation des travaux pour cette piscine qui devient la quinzième de la Métropole.

35 000

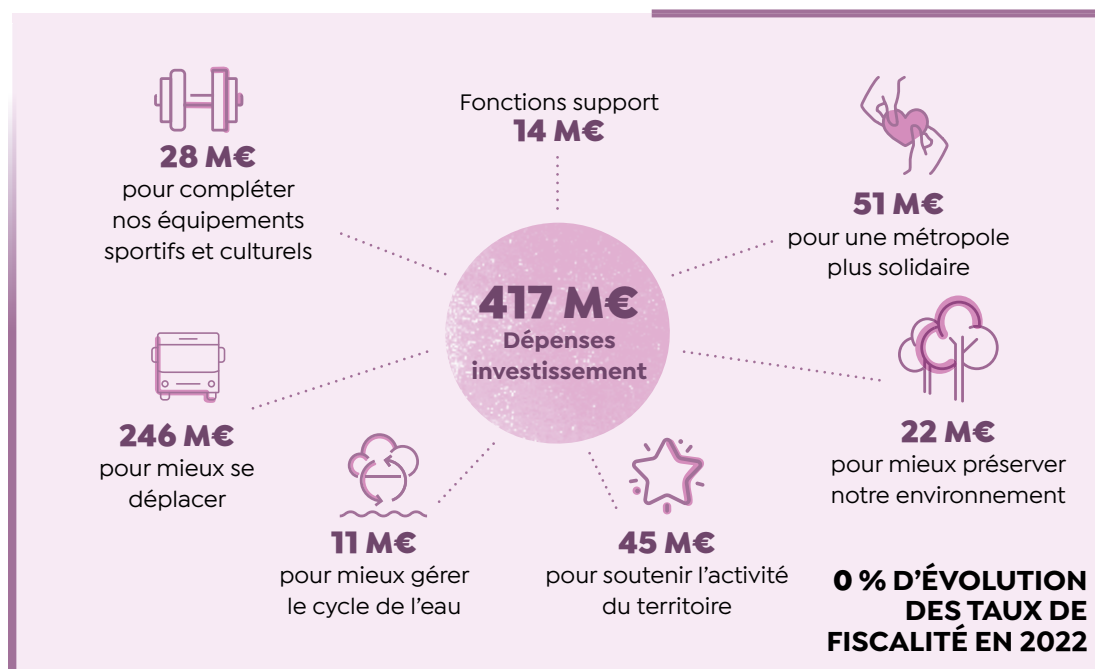
ENFANTS ont appris à nager dans cette piscine historique, de 1965 à 2013.

2022, un budget solidaire et écologique

Le 25 janvier, le conseil de Métropole a voté le budget 2022, première application de la programmation pluriannuelle d'investissement (PPI) adoptée en fin d'année. Il marque le lancement de projets très ambitieux affectés au déploiement des politiques publiques.

1,35

MILLIARD D'EUROS, c'est le budget primitif 2022 de la Métropole, dont 822 M€ de dépenses directement affectées aux différentes politiques publiques de la Métropole.



© H. Rubio

Renaud Calvat,
1^{er} vice-président délégué aux finances, maire de Jacou

« 2022 s'ouvre, avec d'ores et déjà des investissements ambitieux. 2022 sera l'année des grands projets », annonce Michaël Delafosse, président de la Métropole. C'est dans cette optique que les élus du conseil de Métropole ont, le 25 janvier, voté le budget primitif de l'année d'un montant de 1,35 milliard d'euros.

Priorité aux mobilités

Priorité est accordée aux transports et aux mobilités, avec un budget de 400 millions d'euros dont 246 millions d'euros dédiés aux investissements, afin de mieux se déplacer en développant notamment les mobilités douces et alternatives. 67 millions d'euros sont consacrés au soutien de l'activité économique du territoire, principalement sur le volet de l'attractivité et de l'emploi. Ce budget engage également 66 millions d'euros pour la gestion du cycle de l'eau, l'accès à l'eau potable, le passage en régie de l'assainissement et la préservation des milieux aquatiques. Ce sont 131 millions d'euros, dont 22 millions d'investis-

sement, qui ont été votés pour préserver notre environnement, créer un territoire zéro déchet et favoriser la souveraineté agricole.

Les grands équilibres

Si 64 millions d'euros sont destinés à la solidarité (Fonds de solidarité logement, plan logement d'abord...), ce sont 125 millions d'euros qui favoriseront l'accès de tous à la culture et au sport. Les dépenses réelles de fonctionnement s'élèvent à 508 millions d'euros (+ 2,9 % par rapport à 2021). La Métropole inscrit 588 millions d'euros de recettes de fonctionnement soit une hausse de 3,5 %, due notamment à la mise en place d'une taxe sur les friches commerciales apportant 2,5 millions d'euros ou encore la reprise d'activité des équipements culturels et sportifs dans la crise Covid. Les recettes réelles d'investissement s'élèvent quant à elles à 465 millions d'euros, dont 30 millions de subventions des partenaires de la collectivité.

Ce budget est le premier à mettre en œuvre la PPI 2021-2026, qui, forte de ses 2,5 milliards d'euros, est un acte inédit et historique. Il est la démonstration de notre volonté de donner de la lisibilité et de mieux partager avec les communes et les habitants les projets de notre Métropole. Chaque euro est dépensé utilement pour la transition écologique, la relance économique et la solidarité.

Une sélection de projets



Mobilités. 72 M€ : exploitation du réseau transport, dont gratuité. 162 M€ : montant de tous les investissements mobilité : travaux de la ligne 5 de tramway, démarrage projet bustram et 11,8 M€ pour la politique cyclable (création de pistes...)



© C. Ruiz



Mieux soutenir l'activité du territoire. Emploi et insertion professionnelle, économie sociale et solidaire et entrepreneuriat engagé, soutien au commerce, à l'artisanat, à l'innovation et création d'entreprises. 45 M€ d'investissement : avec notamment la Zac Cambacérés et la halle de l'innovation (photo).



© F. Damerjij



© L. Séverac



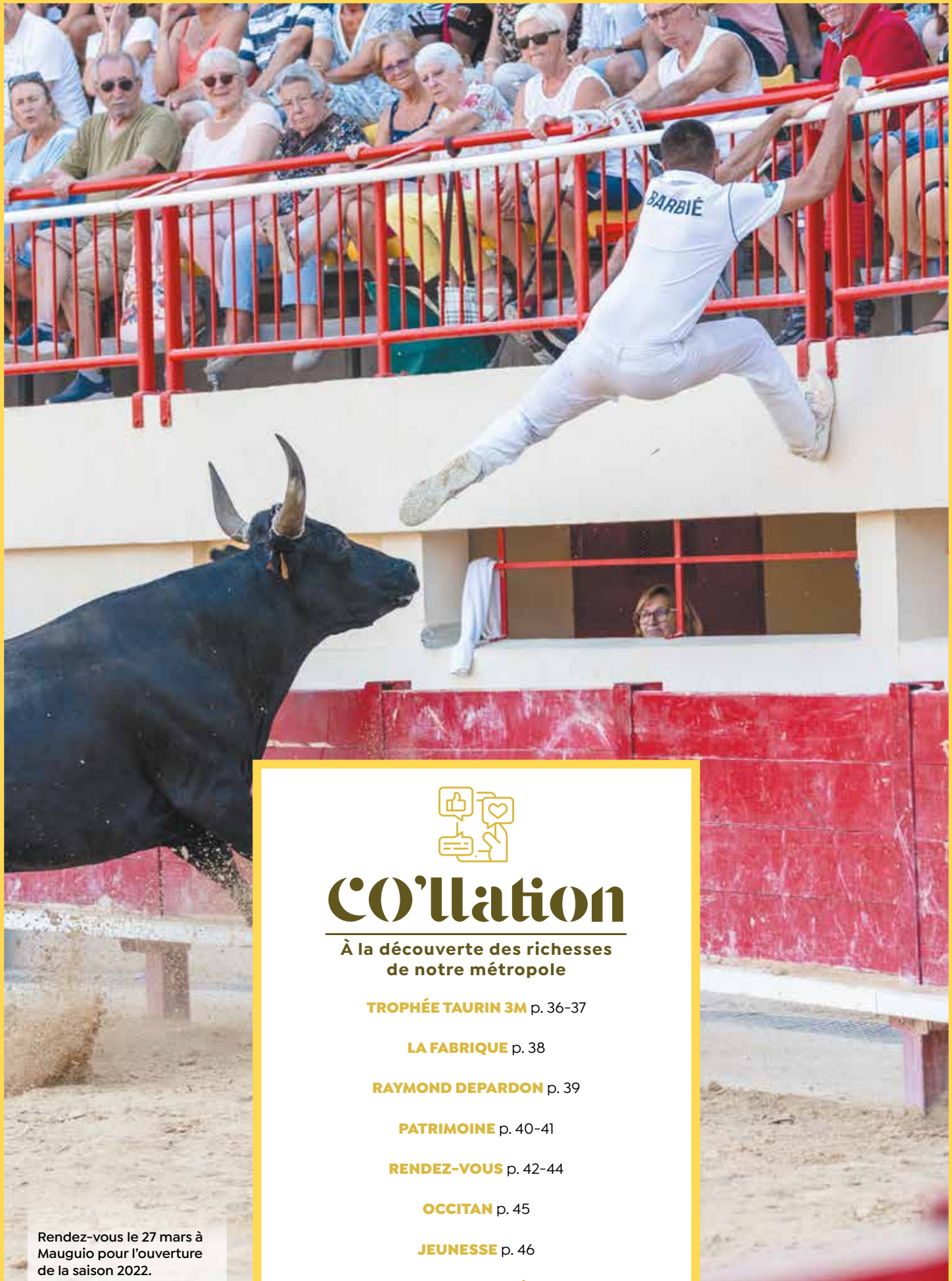
Mieux préserver notre environnement, vers un territoire zéro déchet. 91 M€ de fonctionnement et 11 M€ d'investissement. Collecte des déchets ménagers (29,3 M€), tri et valorisation (26,2 M€), réhabilitation des déchèteries (2,7 M€). 45 composteurs de quartier et 500 composteurs collectifs.



© C. Ruiz



Favoriser l'épanouissement de chacun, l'accès au sport pour tous, accompagner les clubs professionnels, participer à la préparation des Jeux Olympiques et paralympiques 2024. Grands événements nationaux et internationaux (1 M€). Travaux d'amélioration des 14 piscines (2,5 M€).



CO'llation

À la découverte des richesses
de notre métropole

TROPHÉE TAURIN 3M p. 36-37

LA FABRIQUE p. 38

RAYMOND DEPARDON p. 39

PATRIMOINE p. 40-41

RENDEZ-VOUS p. 42-44

OCCITAN p. 45

JEUNESSE p. 46

CARTE BLANCHE À p. 47
Pr Henri Pujol

Rendez-vous le 27 mars à
Mauguio pour l'ouverture
de la saison 2022.



L'amour du biou

Côté manades, l'Occitane à Marsillargues a remporté pour la première année le trophée taurin 3M avec ses taureaux de Camargue Enzo, Guépier et Driscol. Devant les Baumelles des Saintes-Maries-de-la-Mer et, ex æquo, Chaballier à Lunel-Viel et Les Termes à Mauguio.



Le roi Katif

Indétrônable sur cette compétition, le raseteur montpelliérain Ziko Katif (photo) a signé en 2021 son sixième succès en sept éditions... Suivi par le jeune Baillarguais Pascal Laurier, issu de l'école taurine de la Métropole, et le Gardois Vincent Felix, un des grands raseteurs du moment.



Sur l'air de Carmen

Les trophées des trois plus belles « capelados » ont été remis à Lansargues, qui s'est notamment distingué avec le spectacle équestre La Camargue en liberté de Renaud Vinuesa (photo), Baillargues (photo ci-dessous) et Villeneuve-lès-Maguelone. À chaque course, le défilé des Arlésiennes (voir page 46), mais aussi des spectacles toujours plus inventifs accompagnent l'entrée officielle des raseteurs sur la piste.

Courses camarguaises Vivez pleinement le trophée taurin 3M



Les meilleurs raseteurs, capelados et manades du trophée taurin 3M 2021 ont été récompensés le 5 mars. Place à la nouvelle saison et ses dix courses. L'entrée en piste des hommes en blanc est prévue le dimanche 27 mars à Mauguio.

Nouveauté 2022 : des courses commentées

Chacune des dix courses du trophée taurin 3M 2022 sera commentée par Loïc Auzolle et son équipe de Toril TV, comme toute compétition sportive. Un live audio disponible à l'entrée des arènes. Sur une borne dédiée, chacun pourra scanner un QR Code qui lui permettra de suivre la course en direct sur son téléphone portable. N'oubliez pas vos écouteurs.



© H. Rubio

Jean-Luc Meissonnier, conseiller délégué aux festivités et sports traditionnels, maire de Baillargues

👏 Notre trophée taurin porte les valeurs de ce sport traditionnel magnifique. Tout en innovant constamment, comme les commentaires en direct cette saison. Une première dans les arènes ! 🎧

montpellier3m.fr/trophee-taurin

Retrouvez les résumés et les clips vidéo de toutes les courses sur

toril.tv



© Toril TV



© C. Ruiz



© C. Ruiz

La Fabrique : 3 ateliers à découvrir

La Fabrique, nouvel espace de la médiathèque Émile Zola, propose rencontres et ateliers gratuits autour de la culture numérique. Du traitement de texte à la retouche photo, en passant par la robotique, la création graphique ou l'animation 3D.

TOP 3 numérique



© F. Damerjji

Specdrums

Les specdrums sont des anneaux musicaux pilotés par application. Ils associent des couleurs à des sons et transforment les objets qui nous entourent en instruments de musique. Pas besoin d'instruments onéreux pour créer un morceau. L'application MIX permet ensuite de mixer et produire ses morceaux complets. À partir de 12 ans. Les 16 mars à 14h et 19 mars à 15h30 (1h30). Sur inscription.

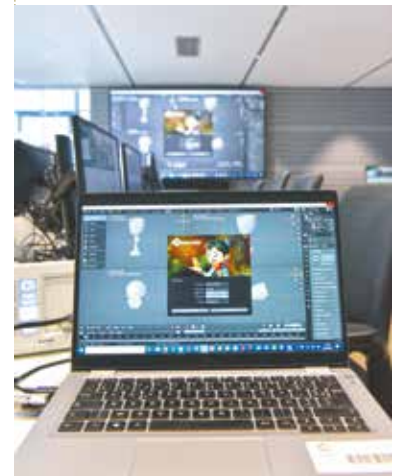
1 Ozobot

L'ozobot est l'un des plus petits robots programmables au monde. Mais aussi l'un des plus accessibles. Dès 6 ans, votre enfant peut apprendre à le manipuler, le faire bouger via différents circuits, labyrinthes et cartes. Il réagit à la couleur et exécute les figures dessinées sur tablette ou papier. Le 10 mars – 18h30 (2h). Sur inscription.



© F. Damerjji

Journée spéciale découverte
Jeudi 17 mars, à 18h30, portes ouvertes à la Fabrique. L'occasion de découvrir tous les ateliers robotique, impression 3D, animation stopmotion. Sans inscription. Infos : mediatheques.montpellier3m.fr [facebook.com/MediathequesMontpellier3M](https://www.facebook.com/MediathequesMontpellier3M)



© F. Damerjji

2 Blender



À la découverte du logiciel libre Blender, référence dans le monde de l'animation et de la modélisation 3D. Idéal pour faire ses premiers pas ou progresser, créer des objets en trois dimensions selon son imagination. Avec la possibilité de coupler la découverte avec l'imprimante 3D. Pour ados et adultes. Les 11 mars à 17h et 26 mars à 15h30 (1h30). Sur inscription.

« Le territoire bouge, il est très contemporain »

Évènement culturel, l'exposition *Communes* retrace le travail du photographe Raymond Depardon après le premier confinement, réalisé à la chambre. C'est une exploration esthétique, en noir et blanc, de la vallée de l'Hérault et de ses villages. Là même où la population, vent debout, a défendu sa terre.

COMMUNES
au Pavillon
populaire

Entretien avec...

Raymond Depardon
photographe

“
Les villages
se retapent,
il y a
de la vie
”



© H. Rubio

Communes trouve son origine dans un acte politique ?

R.D. C'était un scénario presque parfait après le confinement. Ma feuille de route a été celle des 280 villages de l'arrière-pays méditerranéen⁽¹⁾ menacés par l'exploitation du gaz de schiste, après le « permis de Nant » contre lequel la population s'est soulevée. Avec mon épouse (la Montpelliéraine Claudine Nougaret), nous avons vécu à Soumont. On connaît bien l'arrière-pays lodévois. Il y a des architectures formidables, mais les gens sont assis sur un tas de gaz. Sont-ils complètement tirés d'affaire ?

Ces communes ont été les grandes bénéficiaires du confinement.

R.D. Oui, mais elles n'étaient pas abandonnées. Il y a de la vie, les villages se retapent. Des gens y habitent toujours, des jeunes s'y installent. Elles se gardent elles-mêmes. Comme si, de manière instinctive et naturelle, on voulait maintenir les choses telles qu'elles sont.

C'est un grand plaisir pour moi de parcourir ce territoire. Il ne faut pas l'abandonner à la nostalgie, il est très contemporain.

Vous exposez aussi à l'Institut du monde arabe à Paris pour les 60 ans de l'indépendance de l'Algérie.

R.D. J'avais des photos faites en Algérie en 1961, à 18 ans, et lors des accords d'Évian. J'y suis retourné en 2019 en faire de nouvelles. Je voulais les confronter à un écrivain algérien. Mon épouse a pensé à Kamel Daoud. On a travaillé en binôme (*Son œil dans ma main, Algérie 1961-2019*). Kamel est né après l'indépendance. C'était intéressant de voir comment tout cela lui parlait. Il dit que l'Algérie n'a pas d'images. Quand il est à l'étranger, les gens lui disent ne pas savoir à quoi elle ressemble.

⁽¹⁾ Une douzaine de communes de la Métropole de Montpellier étaient concernées.

LES DATES À RETENIR

→ Jusqu'au 24 avril
Communes est à voir
au Pavillon populaire,
esplanade Charles-de-
Gaulle à Montpellier.
**Entrée gratuite. Pass
vaccinal obligatoire.**
**L'exposition est ouverte
du mardi au dimanche
de 10h à 13h et de 14h
à 18h.**
[montpellier.fr/
pavillon-populaire](http://montpellier.fr/pavillon-populaire)

Patrimoine

Lavérune : le « château des évêques »

Du « castrum » au château classique

Le « château des évêques », à Lavérune, rend hommage aux six seigneurs évêques de Montpellier qui en avaient fait leur résidence secondaire, de 1692 jusqu'à la Révolution. Mais, dès 985, on relève sur le site d'une ancienne voie romaine la présence d'un « castrum », propriété des seigneurs Bérenger de Fredol. Puis, au début du XVI^e siècle, les Pelet de Lavérune, héritiers de la seigneurie, font bâtir l'ancêtre du château actuel. Ainsi que la magnifique « vieille porte », qui en défendait autrefois l'accès. Les visiteurs du château peuvent aujourd'hui contempler les portraits des évêques, tous suspendus dans l'escalier d'honneur. Tous, sauf un. Et sans doute le plus connu. Joachim Colbert de Croissy, neveu du grand Colbert, dont on raconte qu'il répugnait tant à se laisser peindre que le portraitiste Raoux dut user de subterfuge pour fixer les traits, en trois séances, dans son costume épiscopal. Cultivé, travailleur, c'est lui qui demanda à l'architecte Daviler, élève de Mansart, de mettre sa maison des champs au goût de Versailles. En investissant des sommes considérables pour l'aménagement de magnifiques jardins à la française avec bassins et vivier, où l'on circulait en gondole, comme à Versailles.



Dessus de porte aux licornes dans la cour d'honneur. À l'origine, close sur quatre côtés, cette cour était l'entrée principale d'accès au château.



© Musée Fabre Montpellier - Frédéric Jaumes



Vue du château en hiver, depuis le grand vivier. Le bassin était alimenté par trois sources ; on pouvait s'y promener en gondole, comme à Versailles.



Portrait de Monseigneur Joachim Colbert de Croissy, d'après le tableau de Jean Raoux. Musée Fabre, Montpellier.



Le salon de musique « à l'italienne » classé aux Monuments Historiques. Et, au fond du parc, l'île de la Tourtolière en été.

Bassins, vivier et forêt de platanes

Vendu comme bien national à la Révolution, le château de Lavérune se maintient ensuite au long des siècles, entretenu par plusieurs générations de notables : Louis Brunet, Jacques Durand-Palermé, ou un certain Monsieur Petit qui, à la fin du XIX^e siècle, fit abattre une grande partie des arbres du parc primitif. Épargné par les guerres de Religion, le « château des évêques » sortit sans trop de dommages des deux guerres mondiales. Les vieux habitants de Lavérune se souviennent des concerts de musique donnés sur la terrasse par l'état-major allemand qui y avait trouvé refuge. Et d'un départ d'incendie dans le réfectoire.

Il faudra attendre 1972, lorsque la municipalité racheta le château et son parc, pour faire circuler un air nouveau dans la bâtisse. Plusieurs campagnes de restaurations successives permirent d'ouvrir progressivement salles et jardins. La médiathèque Jean-de-La-Fontaine conserve aujourd'hui plusieurs traces précieuses de la chapelle et des anciennes cuisines. Le salon de musique, récemment restauré, déploie sur deux niveaux ses élégances de lustres, ferronneries et gypseries à trophées enrubannés. Concerts et expositions rythment son agenda.



Au premier étage : le musée Hofer-Bury

Au premier étage, surplombant la magnificence du parc, le musée Hofer-Bury, inauguré en 1991, recèle un autre trésor du lieu. La collection amassée pendant toute une vie, par un amateur éclectique, Roland Hofer-Bury, né à Vienne en 1935 et disparu l'an dernier. Augmenté d'acquisitions et de dons successifs, le fonds totalise aujourd'hui près de 1 300 pièces de tableaux, sculptures, objets. Dont une grande partie d'artistes régionaux : Bioulès, Sarthou, Di Rosa, Calvet, Dezeuze... Mais aussi ouvert sur l'Afrique, l'Amérique et l'Asie. Une salle est dédiée à l'artiste chinois Wang-Wei-Xin.

laverune.fr



Au 1^{er} étage du château : le musée Hofer-Bury. Prochaine exposition temporaire, du 4 mars au 24 avril : *Peinture silencieuse*, du peintre Manuel.



Rendez-vous



EXPOSITIONS

Trafics

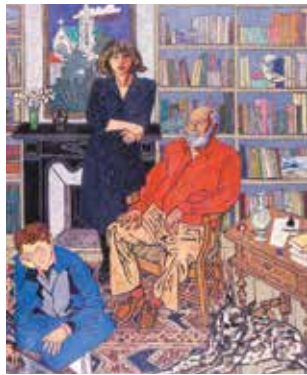
→ Jusqu'au 27 mars

Marie Fourchot
Montpellier ●
Galerie Saint Ravy
montpellier.fr

Frédéric-Jacques Temple rencontre ses peintres

→ Jusqu'au 17 avril

Montpellier ●
Espace Dominique
Bagouet
montpellier.fr



© DR

Max Hooper Schneider

→ Jusqu'au 24 avril

*Pourrir dans un
monde libre.*
Montpellier ●
MO.CO. Panacée
moco.art



© DR

Communes

→ Jusqu'au 24 avril

Photographies de
Raymond Depardon.
Voir page 39.
Montpellier ●
Pavillon populaire
montpellier.fr

Ubisoft, une odysée montpelliéraine

→ Jusqu'au 7 mai

Montpellier ●
Campus créatif
expo-campus.com



© L. Severac

Gaulois ? Gaulois !

→ Jusqu'au 4 juillet

Lattes
Musée Henri Prades -
Lattara
[museearcheo.
montpellier3m.fr](http://museearcheo.montpellier3m.fr)

Cross-over

→ Du 19 au 27 mars

Par l'artiste B.AX (Béatrice
Vincent). Vernissage
vendredi 18 mars 18h30
Cournonsec ●
Le temple
cournonsec.fr

Trans(m)issions

→ Du 19 mars au 24 mai

Lili Reynaud Dewar / Jean-
Luc Vilmouth / Mathilde
Monnier.
Montpellier
MO.CO. Hôtel
des Collections



© DR



© Aurélie Blanc

Du 8 au 10 avril

Ob'Art

Pièces uniques ou
petites séries, absolue
maîtrise des savoir-
faire, créativité sont les
maîtres mots du salon
Ob'art. De nombreuses
démonstrations sont au
programme du salon
d'Ateliers d'art de France.
Le code ENCOMMUN
permet de télécharger
une entrée gratuite via
la billetterie en ligne.

Montpellier
Corum
salon-obart.com

La grande lessive®

→ 24 mars

Manifestation
internationale. Installations
artistiques éphémères
réalisées par les habitants.
Sussargues
ville-sussargues.fr



SPORTS

Handball

→ 10 mars

Montpellier/
Cesson-Rennes
Montpellier
Palais des sports
FDI Stadium
montpellierhandball.com



© shutterstock

Jusqu'au 30 avril

Matrimoine

Matrimoine, Montpellier par les femmes présente
des femmes politiques, femmes de lettres,
femmes de sciences, femmes anonymes
du Moyen Âge à nos jours. Le 18 mars rencontre
avec les conceptrices de l'exposition.

Saint-Jean-de-Védas ●
Médiathèque Jules Verne
mediatheques.montpellier3m.fr



© Ville de Castelnaud-le-Lez

Dimanche 3 avril

Run & bike du Miradou

Par équipe de deux, ou solo, vététistes et coureurs sont attendus à la 8^e édition d'un run and bike mi-urbain mi-nature. Au départ de ce rendez-vous organisé par la Ville et Jogging Castelnaud 34, quatre parcours : 15 km, 8 km, 3,5 km (11-13 ans) et 500 m à pied + 1,5 km en VTT (7-10 ans).

Castelnaud-le-Lez. Départ du palais des sports Chaban-Delmas.
Inscriptions en ligne joggingcastelnaud34.com

Water-polo

→ 12 mars

Montpellier/Reims
Montpellier
Piscine olympique
Angelotti
montpellierwaterpolo.com

Volley-ball

→ 12 mars

Montpellier/Chaumont
Castelnaud-le-Lez
Palais des sports Jacques
Chaban Delmas
montpellier-volley.com

Football

→ 13 mars

Montpellier/Nice
Montpellier
Stade de la Mosson
mhscfoot.com

Football féminin

→ 19 mars

Montpellier/Guingamp
Montpellier
Stade de la Mosson
mhscfoot.com

Basket féminin

→ 19 mars

Lattes/Landernau
Lattes
Palais des sports
blma.fr



© C. Ruiz

Rugby

→ 26 mars

Top 14. Montpellier/Biarritz.
Montpellier
GGL Stadium
montpellier-rugby.com

Course camarguaise

→ 27 mars

1^{re} course du trophée
taurin 3M
Voir p.36-37
Mauguio
Arènes
montpellier3m.fr



JEUNE PUBLIC

Impact

→ 23 mars

Chorégraphie
écologique, dès 6 ans.
Saint-Jean-de-Védas
Chai du Terral
chaiduterral.com

Vilain !

→ 31 mars et 1^{er} avril

Dès 9 ans.
Montpellier
Théâtre Jean Vilar
theatrejeanvilar.montpellier.fr

Ma, aïda

→ 7 et 8 avril

Dès 8 ans.
Montpellier
Domaine d'O
domainedo.fr

Je veux pas grandir

→ Du 26 mars au 3 avril

Dès 5 ans.
Montpellier
Théâtre de la plume
theatredelaplume.fr



SPECTACLES

Pelléas et Mélisande

→ 9, 11 et 13 mars

Montpellier
Opéra Comédie
opera-orchestre-montpellier.fr

Maya kamaty

→ 10 mars

+ My Joséphine
Saint-Jean-de-Védas
Victoire 2
victoire2.com

La gigogne des tontines

→ Du 10 au 17 mars

Théâtre.
Montpellier
Théâtre des 13 vents
13vents.fr

Moonlight Benjamin

→ 11 mars

Le Jam
Montpellier
Jam ●
lejam.com

Tristan

→ 11 mars

Opéra récit.
Le Crès
Agora
agora-lecres.fr

Comédie du rire

→ Du 11 mars au 9 avril

Festival d'humour.
Le Crès, Montpellier,
Saint-Jean-de-Védas et
Villeneuve-lès-Maguelone
compagniecocotteminute.com/comedie-du-rire



© DR

Ensemble de guitare

→ 13 mars

Clapiers ●
Salle Gilles Deleuze
conservatoire.montpellier3m.fr

Nocturnes de Mozart

→ 13 mars

Ensemble Vocal de Grabels
Grabels
Église
sites.google.com/site/evgrabels

**Midi musée**

→ 16 mars

Redécouverte des collections en musique.

Montpellier ●

Musée Fabre

conservatoire.montpellier3m.fr**Parabolique**

→ 22 mars

Concert/lecture électro blues qui s'empare.

Montpellier

La bulle bleue

labullebleue.fr**Ladaniva**

→ 22 mars

Concert

Montpellier

Théâtre Jean Vilar

theatrejeanvilar.montpellier.fr**Yarol**

→ 23 mars

Rock français

Montpellier

Rockstore

rockstore.fr

© Main pic

Printemps junior

→ Du 23 au 27 mars

Petit opéra par l'Opéra junior.

Montpellier

Corum

opera-orchestre-montpellier.fr**Forces de la nature**

→ 24 mars

Ivana Müller –

danse – création.

Montpellier

ICI-CCN

ici-ccn.com**Le malade imaginaire**

→ Les 7 et 8 avril

Répertoire Molière 400 ans.

Lattes

Théâtre Jacques Coeur

ville-lattes.fr/theatre-jacques-coeur**RENDEZ-VOUS****Al Andalus**

→ Jusqu'au 19 mars

6^e festival international de musique Al Andalus.

Montpellier et Grabels

[Facebook Festival](https://www.facebook.com/Al-Andalus)[Al-Andalus](http://Al-Andalus.com)

© Adil Mouttaki

18 et 19 mars

Printemps des poètes

Vendredi soirée de poésie en musique et samedi, carte blanche à Nouridine Bara.

Lavrune ●

Château des Évêques
lavrune.fr

© C. Ruiz

Jusqu'au 9 juin

Les jeudis du MO.CO.

Rencontres et conférences inédites autour de l'art contemporain : Aurélie Bessière, Jean-Olivier Durand et Vincent Ladmiral le 10/03, Lili Reynaud Dewar le 17/03, Ane Hjort Guttu le 24/03, Pierre Paulin par Maïa Paulin le 31/03, Éric Watier : Cinq idées reçues sur l'art contemporain le 7/04.

Montpellier ●
MO.CO. Panacée
moco.art**Primavera**

→ 13 mars

Marché de plantes rares et méditerranéennes.

Montpellier ●

Jardin des plantes

jardin-des-plantes.edu.umontpellier.fr**Pour un sourire d'enfant**

→ 16 mars

Film/rencontre avec Marie-France des Pallières.

Castelnau-le-Lez

Espace Kiasma

pse.org**Foire de printemps**

→ Du 17 au 21 mars

Maison, jardin, gastronomie, shopping, sport, loisirs...

Pérols

Parc des expositions

foiredeprintemps-montpellier.com**Les Briscarts**→ du 1^{er} au 3 avril30^e parcours d'artistes.

Vernissage le

1^{er} avril à 18h30.

Montpellier ●

Galerie Saint Ravy

et dans les ateliers

briscarts.com**I love techno**

→ Du 8 au 10 avril

Montpellier et Pérols

Halle Tropisme, Opéra

Comédie et Parc

des expositions

ilovetechnoeurope.com

● Entrée libre

**PENSEZ À VOTRE PASS
VACCINAL ET VÉRIFIEZ LES
DATES ET LES HORAIRES
AVANT DE VOUS DÉPLACER.**

Occitan

Los ravits del Cocut



La **còla** occitana *Lo Cocut* presenta lo tretze de març a La Passarèla de Jacon son recital **annal** de cants e de musicas, **una còca en piramida** amb de voses d'òmes (solide), de femnas (pardieu !). Un brave menut festiu.

Lo Jingle del Cocut

Avètz pas entendut
cantar lo cocut ?
Lo cocut qu'es un aucèl,
Que n'i a pas pus
de tant bèl
Coma lo cocut que canta
Lo mieu cocut, lo
tieu cocut,
Lo cocut dels autres, tiòc !
Avètz pas entendut
cantar lo cocut ?



© Lococut

Se dison amb un nom d'**aucèl**... Lo Cocut, es un vintenat d'òmes que **se recampan** notadament per cantar, sens particion ni pupitre. Son cant es **liure**, son umor florit ! 40 % de nòtas falsas son toleradas per aquela corala occitana que n'es pas una per de bon. Cantaràn lo dimenge 13 de març a cinc oras del vèspre, « *tot bèl just abans la sopa !* », sala La Passarèla. Un tròba-te de mancar pas, desempuèi dètz annadas a Jacon. « *Es un pauc la fèsta de fin d'annada escolara al biais nòstre, lo nòstre ponch d'òrgue, l'escasença de convidar femnas e formacions de pertot* », çò ditz Estève Hammel, corista e president de Lo Cocut, còla que se produsís mai que mai per las temporas de **Nadal**, castanhadas (1), vesperins, **vendémias** emai concors de caçolet. Aquel spectacle es al biais d'una brava taulejada ! Amai, Lo Cocut nasquèt en 1992, a l'**escasença** de las nòças de la filha d'un dels **sòcis** fundadors. « *S'avisèrem qu'aviam pas de repertòri occitan a posita per aquela*

mena de circumstàncias ». Alavètz, crida als amators de cultura occitana, mas pas sonque. Coma platat principal, un recital de cants e de musicas, amb Loís Avit Colombièr, pianista classic, voses a capella. Al menut, *La filha d'un païsan*, una romança que lo rei remarca la filha d'un païsan que se voliá pas mostrar... *A la conolha*, un cant de trabalh d'una femna, *La Dòna de Bordèu – Que se la pèta qu'es polida. Son òme la remanda !* *Lo rei de Babilòn*, amb de paraulas de Max Roqueta o Los **podaires** (*los de la vinha que se tòrran a de bon l'ivèrn !*) Pas de menut sens intradas ni dessèrts. I aurà mai de documentaris, dont la video inedita : *Diga-me, Jacon*, per las piadas de l'occitan a Jacon, una mòstra, un aperitiu-galejada e de tastas d'especialitats occitanas, solide. Un repertòri festiu e convivial de se rosigar a de bon.

(1) – *serada castanhada*
cocut.org
ville-jacou.fr

Lexique

Siás vestit coma un podaire : tu es habillé comme un tailleur de vignes.

Còla → groupe

Annal → annuel

Una còca en piramida →
une pièce montée

Aucèl → oiseau

Se recampan →
se rassemblent

Liure → libre

Nadal → Noël

Vendémias →
vendanges

A l'escasença →
à l'occasion

Sòcis → membres

Traduction complète :
montpellier3m.fr



Tu connais la Métropole?

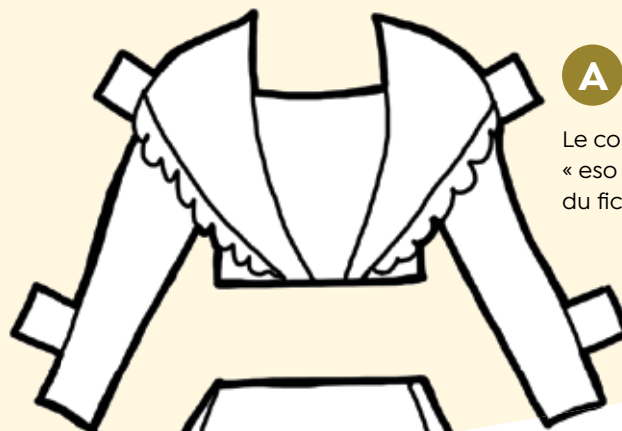
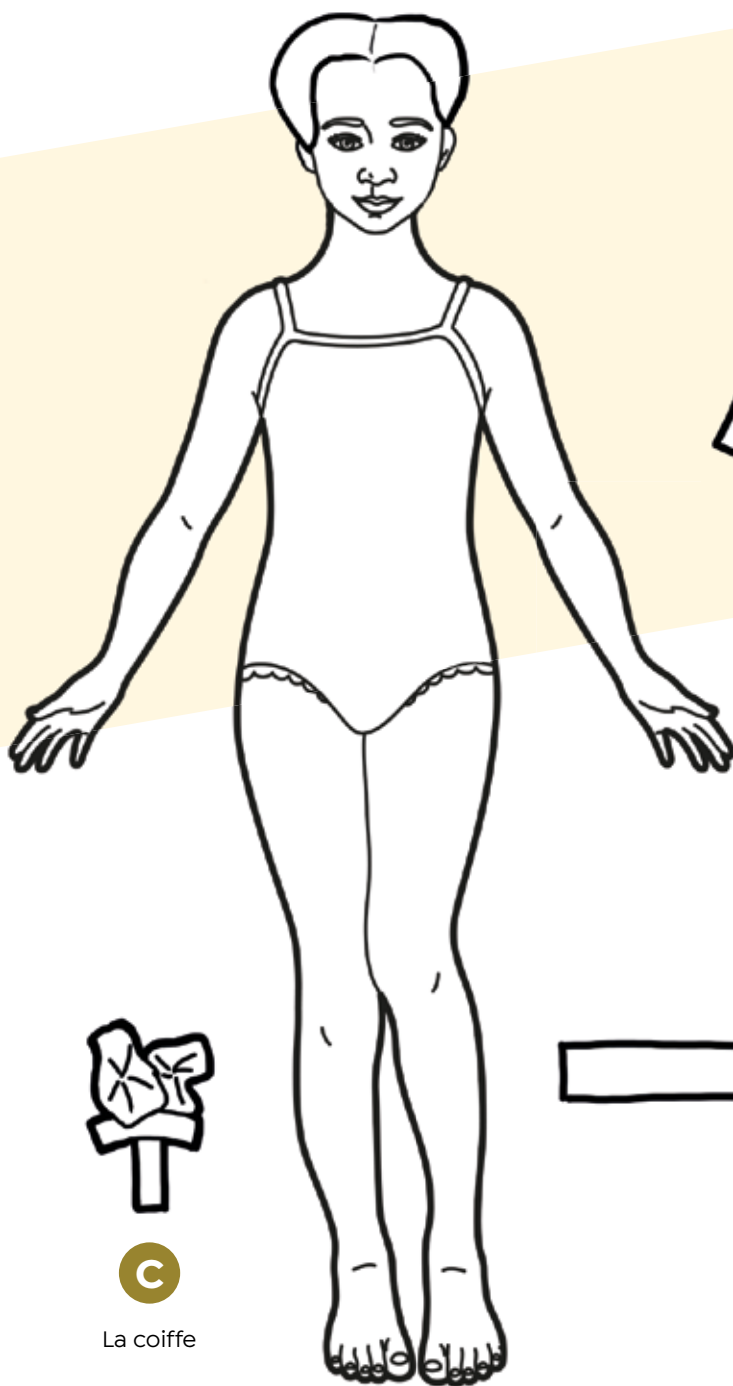
Villeneuve-lès-Maguelone



Le costume de l'Arlésienne

C'est le costume typique de Provence et de Camargue. Tu peux le voir, dans toutes ses variantes, pendant la saison taurine, lors de la « capelado », la cérémonie d'ouverture des courses. Mais tu peux aussi aller rencontrer les Demoiselles de Maguelone, qui se réunissent toutes les semaines pour apprendre à se coiffer et préparer leur costume. En attendant, colle cette page sur un beau papier blanc. Puis colorie, découpe et habille ta poupée.

villeneuvelesmaguelone.fr



A

Le corsage ou « eso » recouvert du fichu



B

La jupe et le tablier



C

La coiffe



© Greg-Robinson

Carte blanche au Pr Henri Pujol

Le professeur Henri Pujol a publié à l'automne *Le cancer un combat scientifique et social*, postfacé par Axel Kahn. Dans cet ouvrage, il témoigne d'une vie de lutte contre la maladie auprès des malades et des instances nationales.



© DR

Professeur Henri Pujol, président honoraire de La Ligue contre le cancer, commandeur de la Légion d'honneur.

Mieux guérir la maladie

« Je suis arrivé en 1950 dans les hôpitaux de Montpellier, indique le Pr. Henri Pujol. J'ai eu la chance de pouvoir suivre et participer à l'évolution de la cancérologie. Quand j'ai commencé au centre anti-cancéreux Paul Lamarque, on guérissait moins de 20 % des cancers. Aujourd'hui, ce taux est situé entre 60 et 66 %. C'est une évolution fantastique semée de difficultés pour les malades, mais qui actuellement s'oriente vers l'espoir grâce aux nouvelles molécules. C'est une interfécondation entre la recherche fondamentale sur les mécanismes profonds du cancer et les applications pratiques permettant de traiter et guérir certains malades. Il y a davantage de guérisons et moins de séquelles. »

Une médecine humaniste

Sûrement grâce à cette médecine humaniste – hippocratique – que prône Henri Pujol où le savoir est collectif. Une médecine où l'on considère la personne non plus comme un simple malade, mais comme un homme dans sa globalité. Une médecine qui prend en compte la qualité de vie, le bien-être. « Les États généraux des malades atteints de cancer de 1998 durant lesquels 1 000 personnes ont pu s'exprimer ont contribué au développement de cette médecine. »

Mieux vaut prévenir

« Il y a l'importance de l'activité physique sur la santé et de la prévention. Montpellier peut s'enorgueillir de posséder Épidaure, le 1^{er} centre spécifiquement dédié à la prévention en Europe (ndlr : créé par le professeur Pujol). La prévention, c'est parler de la santé, préserver son capital santé et l'entretenir. La marche à pied et le vélo, ce n'est pas seulement pour préserver la planète, mais ça fait partie de la prévention. Les deux messages qu'il faut retenir sont : bougez-vous et consommez des fruits et légumes. Cela peut réduire 15 à 20 % des cancers. »

Le peloton de tête

« La formation donnée par la faculté de médecine de Montpellier, à laquelle j'ai modestement contribué, est remarquable. Avec Paris et Lyon, Montpellier est un pôle majeur de la cancérologie. » Si le professeur a beaucoup œuvré à l'hôpital jusqu'en 1998, il continue aujourd'hui son combat contre ce fléau. Notamment, lorsque le président de la République, Jacques Chirac, le prend comme conseiller pour le premier plan national contre le cancer en 2003 ou en tant que président de la Ligue nationale contre le cancer de 1998 à 2007. S'il a fêté ses 92 printemps le mois dernier, Henri Pujol est toujours sur le terrain avec les bénévoles de La Ligue tout en cultivant son humanisme. Son souhait : « que la faculté de médecine, ICM et le CHU restent dans le peloton de tête de la médecine en Europe. »

6-7 MARS 2022

**MONTPELLIER
FIÈRE D'ACCUEILLIR**

LA RÉUNION DES MINISTRES DES AFFAIRES ÉTRANGÈRES DE L'UNION EUROPÉENNE

**Dans le cadre de la Présidence française
de l'Union Européenne**

“ *Un jour viendra où (...) vous toutes, nations du continent, sans perdre vos qualités distinctes et votre glorieuse individualité, vous vous fondrez étroitement dans une unité supérieure, et vous constituerez la fraternité européenne. „*

Victor Hugo, Congrès de la paix, 21 août 1849.



montpellier3m.fr
montpellier.fr

