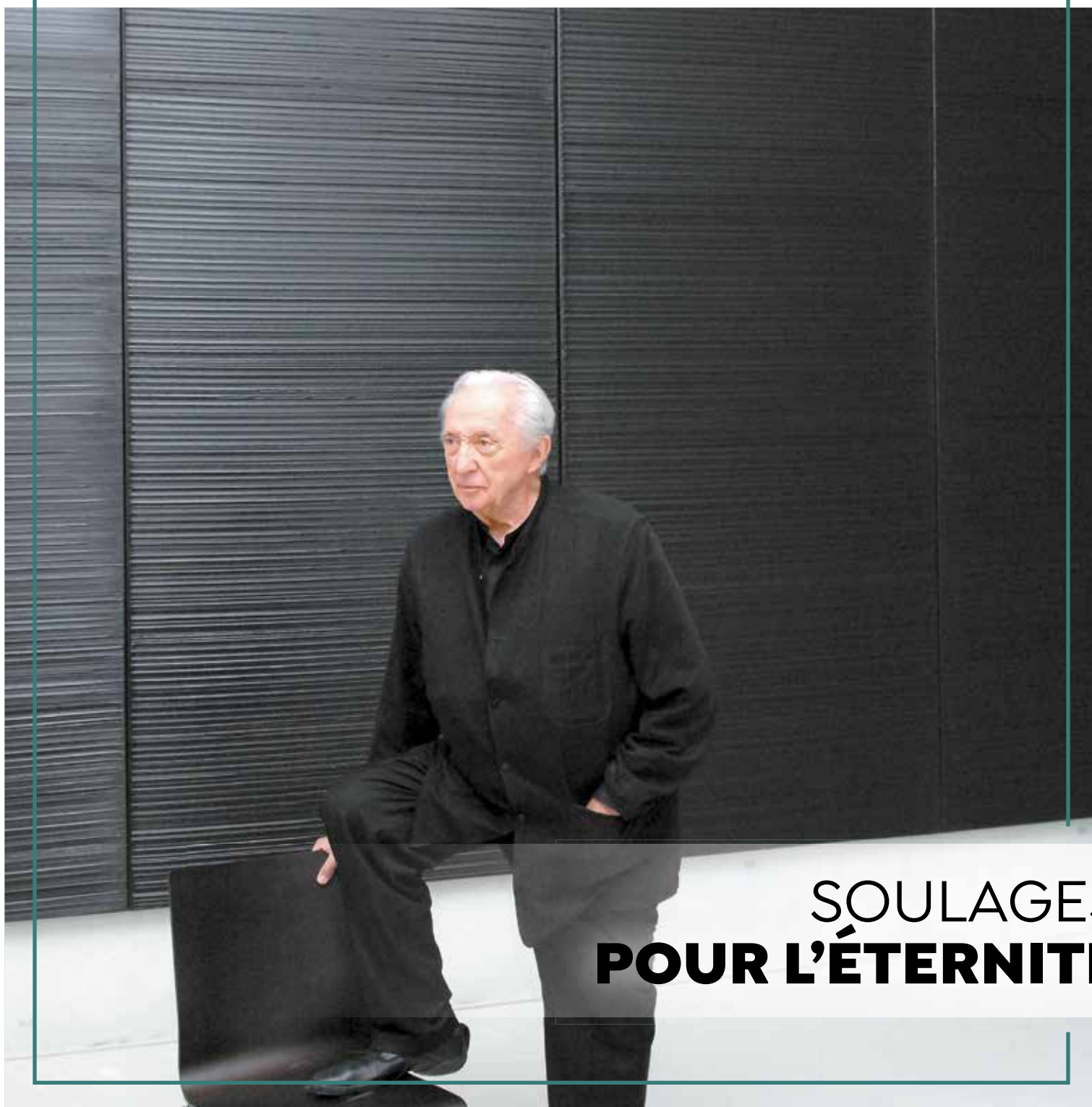


MONTPELLIER
3M.FR

MONTPELLIER MÉTROPOLE EN COMMUN

N°18
Décembre
2022

Le magazine de la Métropole de Montpellier



SOULAGES
POUR L'ÉTERNITÉ



10

Pierre Soulages et Montpellier



© C. Marson



© Ville de Pérols

Pérols, le village en métropole

18

4 - Actus

4 - Les Wallabies à Montpellier
6 - Montpellier entre en Jeux
8 - Conseil constitutionnel, audience inédite à Montpellier

10 - CO'giter

Soulages pour l'éternité

18 - CO'mmunes

18 - Pérols, le village en métropole
20 - Jouons ensemble à tout âge
22 - En bref

24 - ÉCO'systèmes

24 - Mobilités, vous avez la parole
26 - Aller à Montpellier, plusieurs possibilités s'offrent à vous
28 - Du soleil sur les toits de la métropole
29 - Objectif zéro chômeur

30 - CO'opérer

30 - Le futur agriparc des Bouisses se dessine
32 - Les travaux ont débuté sur la Comédie
34 - BIC de Montpellier : 3 nouvelles recrues

35 - Engagez-vous dans le CODEV

36 - CO'llation

36 - Musées en exil, l'âme des peuples
38 - Un Noël responsable
40 - Rechercher des ancêtres en ligne
42 - Rendez-vous
45 - Occitan : les 13 desserts
46 - Jeunesse : Planet Ocean
47 - Carte blanche à Charles Fontès



© ADAGP, Paris, 2022

Musées en exil : l'âme des peuples

36

VOUS AVEZ LA PAROLE!

Montpellier Méditerranée Métropole met à votre disposition une boîte à idées en ligne sur

montpellier3m.fr

Chaque mois, nous publions certaines de vos propositions.

NOS 31 COMMUNES

Baillargues / Beaulieu / Castelnau-le-Lez / Castries / Clapiers / Cournonsec / Cournonterral / Fabrègues / Grabels / Jacou / Juvignac / Lattes / Lavérune / Le Crès / Montaud / Montferrier-sur-Lez / Montpellier / Murviel-lès-Montpellier / Pérols / Pignan / Prades-le-Lez / Restinclières / Saint-Brès / Saint-Drézéry / Saint-Geniès-des-Mourgues / Saint-Georges d'Orques / Saint-Jean-de-Védas / Saussan / Sussargues / Vendargues / Villeneuve-lès-Maguelone



Pour recevoir gratuitement chaque mois le magazine en braille à domicile, contacter : s.benazet-iannone@montpellier3m.fr



Montpellier Métropole en commun - N° 18 - Décembre 2022 - Le magazine de Montpellier Méditerranée Métropole et de la Ville de Montpellier

Ce magazine de 48 pages a été tiré à 265 000 exemplaires et distribué dans l'ensemble des foyers de la métropole de Montpellier. Un cahier de 20 pages, tiré à 170 000 exemplaires, est également distribué aux habitants de la ville de Montpellier. L'ensemble est disponible en version numérique sur montpellier3m.fr et montpellier.fr.

Directeur de la publication : Michaël Delafosse - **Chef du service information - magazines :** Jérôme Carrière - **Rédaction en chef :** Stéphanie Benazet-Iannone, Andra Viglietti - **Rédaction :** Stéphanie Benazet-Iannone, Jérôme Carrière, Françoise Dalibon, Fatima Kerrouche, Serge Mafoly, Laurence Pitiot, Xavier de Raulin, Andra Viglietti - **Photographes :** Frédéric Damerdjji, Cécile Marson, Christophe Ruiz, Ludovic Séverac - **Couvertures :** C. Marson (Montpellier Métropole en commun), C. Marson (Montpellier en commun) - **Traduction en occitan :** Joanda - **Conception éditoriale et graphique :** Agence In medias res - **Maquette :** @agenceSCOOPcommunication - 13349-MEP - **Impression :** LPJ Hippocampe - Tél. 04 67 42 78 09 - **Distribution :**

La Poste - **Dépôt légal :** Novembre 2022 - ISSN 2801-6394 - **Direction de la communication,** Montpellier Méditerranée Métropole : 50, place Zeus - CS 39556 34961 Montpellier cedex 2 - Tél. 04 67 13 60 00 - montpellier3m.fr





© Marc Sinistaj

“
Mon engagement avec les élus de la Métropole de Montpellier, c'est de placer la culture au cœur de notre identité.
 ”

Michaël Delafosse, président de Montpellier Méditerranée Métropole, maire de Montpellier

Hommage à Pierre Soulages, plaidoyer pour la culture

L'immense artiste Pierre Soulages a tiré sa révérence au seuil de sa 103^e année. Lui qui fut étudiant à l'école des Beaux-Arts de Montpellier, où il rencontra son épouse Colette dans les années d'Occupation. Le musée Fabre fut un des lieux de formation de son regard, comme le fut le musée Fenaille avec ses statues-menhirs de Rodez, ou sa rencontre avec les artisans. Pierre Soulages, peintre de l'outrenoir, marque pour l'éternité l'histoire de l'art. Mondialement connu et reconnu, il n'oublia jamais ses racines. Montpellier lui doit beaucoup avec la donation au musée Fabre qui donna lieu à son extension. Ce musée qui est pour nous tous une fierté. Un hommage national, légitimement, lui fut rendu au sein de la cour carrée du Louvre. Un très bel hommage fut rendu également par les habitants de la métropole voulant saluer la mémoire de l'artiste en visitant, revisitant le musée Fabre.

Nos pensées vont à Colette, à sa famille et à l'équipe de son atelier. La générosité de Pierre Soulages nous oblige. Inlassablement nous devons poursuivre l'engagement pour la culture. Le musée Fabre fêtera entre 2025 et 2028 son bicentenaire : nous devons être au rendez-vous. Chaque classe de primaire de la métropole parrainera un tableau donnant pour grandir avec une œuvre. Nous engagerons un puissant geste architectural pour l'étendre et le doter de nouvelles salles d'exposition.

Au moment où nous lisons ces lignes, des artistes sont tués au nom de la religion par les talibans, en Iran les artistes créent en cachette de peur des mollahs, Vladimir Poutine anéantit le théâtre de Marioupol, bombarde le lieu de savoir qu'est l'université de Kiev : c'est au total 204 lieux de culture qui, à ce jour, ont été anéantis. Dans certaines démocraties dites illibérales, on coupe les budgets culturels pour faire taire les créateurs de l'esprit. Cette situation assurément

nous indignent, elle nous oblige. Elle nous oblige à affirmer la place et l'importance de la culture à la manière de Churchill à qui l'on prête cette citation : « *Si nous fermons les musées alors pourquoi nous battons-nous ?* » Mon engagement avec les élus de la Métropole de Montpellier, c'est de placer la culture au cœur de notre identité. C'est une immense fierté de donner accès aux livres avec l'un des plus grands réseaux de médiathèques, d'œuvrer à la découverte des œuvres dans nos lieux de culture, d'accueillir sous l'égide de l'UNESCO la bouleversante exposition *Musées en exil* au MO.CO., de savoir les rideaux se lever pour y redécouvrir Molière au domaine d'O, la danse contemporaine à l'Agora, le cirque contemporain et tellement d'autres choses animées par la passion et l'amour de la liberté. À la vulgarité, aux haines, aux fanatismes, notre territoire doit témoigner de son hospitalité aux artistes, au plaisir de rencontrer les œuvres de l'esprit, de s'émerveiller et de ne pas aimer. Alors oui à la culture dans notre métropole : dans ces temps troubles où sciemment on cultive les divisions et les haines, l'idée de culture nous rassemble et nous unit. Hier, les intercommunalités de notre département s'ignoraient et s'affrontaient. Aujourd'hui nous sommes ensemble, près de 142 communes pour porter la candidature de Montpellier Capitale Européenne de la culture en 2028.

Stefan Zweig affirmait : « *Seul enrichit durablement l'humanité celui qui en accroît le savoir en soi et en renforce la conscience créatrice.* » Avec notre engagement commun en faveur de la culture, enrichissons notre humanité, contribuons à une humanité meilleure face à ceux qui veulent l'anéantir.

Nous vous souhaitons de bonnes fêtes de fin d'année.



Actus

FORUM

Énergaïa

Réservé aux professionnels, le Forum des énergies renouvelables a lieu les 7 et 8 décembre au parc des expositions de Montpellier. La Métropole présentera sa politique énergétique sur un stand (F08, Hall B2) et organise une conférence avec Isabelle Touzard, vice-présidente déléguée à la Transition écologique, intitulée « Vers la souveraineté énergétique en 2050 », le 7 décembre de 16h30 à 17h30 (salle Ouranos).

energaia.fr

SOLIDARITÉ

Don du sang

L'Établissement français du sang (EFS) en partenariat avec les Rotary clubs de Montpellier invite le plus grand nombre à venir donner son sang les 16 et 17 décembre (12h à 19h) à l'opéra Comédie. Collation gourmande, tirages au sort avec cadeaux à la clé, présence de joueurs du Montpellier Handball...

dondesang.efs.sante.fr

CITÉ DES ARTS

Un hall Gréco

La Métropole et la Ville de Montpellier ont rendu hommage à la chanteuse et actrice montpelliéraine Juliette Gréco (1927 - 2020) en inaugurant un hall à son nom à la Cité des arts - danse, musique, théâtre, en présence de Julie-Amour Rossini, sa petite-fille, mais aussi Leoluca Orlando, ancien maire de Palerme, ville jumelée avec Montpellier. En octobre, la Cité des Arts a également reçu le Trophée des Entreprises Publiques Locales (EPL) 2022 dans la catégorie « services au public » qui récompense les réalisations les plus remarquables en France.

conservatoire.montpellier3m.fr

RUGBY

Les Wallabies à Montpellier

Les terres du champion de France 2022 attirent les plus belles équipes mondiales. Après les Samoans, qui ont choisi Montpellier comme camp de base pour la Coupe du monde France 2023 du 8 septembre au 28 octobre, c'est au tour des Australiens de programmer leur séjour dans la Métropole. L'équipe masculine de rugby à XV sera en stage au GGL stadium du 17 au 24 août 2023 pour parfaire sa préparation à la Coupe du monde de rugby. Tout comme les équipes masculines et féminines de rugby à VII en vue des Jeux Olympiques et Paralympiques.

Vers de nouvelles coopérations

La signature de ce partenariat avec Hamish McLennan, président de Rugby Australia, a eu lieu le 4 novembre, veille de la victoire des Bleus contre les Wallabies (30 à 29), lors du test-match

d'automne. « Je serai heureux de vous accueillir à Montpellier, dans la ville qui a soulevé le bouclier de Brennus, et qui aime le ballon ovale », a déclaré Michaël Delafosse aux officiels et aux joueurs présents à l'ambassade d'Australie à Paris. Ce choix vient conforter la qualité de Montpellier Méditerranée Métropole en tant que Centre de préparation aux Jeux Paris 2024, candidate avec Sète Agglopôle Méditerranée et la Communauté de Communes de Millau Grands Causses pour accueillir des délégations nationales et internationales.

« Cette signature en appelle d'autres et déjà d'autres dans le domaine du sport, mais aussi dans des secteurs comme l'économie ou la mobilité. Avec Melbourne, par exemple, qui a choisi comme nous la gratuité des transports. » Un souhait de coopération confirmé par l'ambassadrice d'Australie, Gillian Bird.



Les Wallabies seront de retour à Montpellier après leur dernière venue lors de la Coupe du monde France 2007.

© Andrew McLeish - Ambassade d'Australie en France



Sur le podium : Bonato – Boulloud et Margailan – Marsault de CHL Sport Auto et Giordano – Parent, de Sarrazin Motorsport.

© L. Séverac

RALLYE

De Montpellier aux Cévennes

Organisée par l'ASA Hérault du 27 au 29 octobre depuis le parvis Georges Frêche, la 63^e édition du Critérium des Cévennes de 733,29 km était ponctuée de 13 épreuves spéciales. Pour la quatrième année consécutive, Yoann Bonato et Benjamin Boulloud ont remporté cette course mythique. Mais le titre de champion de France des rallyes leur a échappé au profit de Quentin Giordano et Kevin Parent de l'équipe alésienne Sarrazin Motorsport, troisième du rallye des Cévennes. Trois autres titres de champion de France ont été décernés à cette occasion : Cédric Robert et Matthieu Duval, champions de France des rallyes deux roues motrices pilote et copilote et Sarah Rumeau, championne de France des rallyes.

asa-herault.com

0,5 KM



DE VÉLOLIGNE ENTRE SAINT-JEAN-DE-VÉDAS ET FABRÈGUES SONT EN CONSTRUCTION.

Ils emprunteront, au départ de la station de la ligne 2 de tramway, le parcours de l'ancienne voie ferrée d'intérêt local. La première étape préparatoire, commencée en novembre, consiste principalement à déposer les rails et les traverses en bois jusqu'au chemin des Moulières à Fabrègues. Ces travaux, réalisés par l'entreprise Renofer, ne coûteront rien à la Métropole. En effet, la revalorisation des rails en acier permet de financer l'ensemble des travaux préparatoires et le retraitement des traverses en bois polluées.

montpellier3m.fr/velo



La ligne de chemin de fer Montpellier – Paulhan exploitée pendant 100 ans va être transformée en véloligne de Saint-Jean-de-Védas à Fabrègues. Elle sera mise en service à l'horizon 2025.

© L. Séverac



© Kevin Mayer

Le multimédaillé Kevin Mayer, double vice-champion olympique de décathlon, double champion du Monde...

Montpellier est fière de contribuer à l'élaboration de Paris 2024

PARIS 2024

Montpellier entre en Jeux

En décembre, Montpellier portera les couleurs de l'olympisme. « *Nous sommes fiers de contribuer à l'élaboration des Jeux Olympiques et Paralympiques Paris 2024* », a déclaré Michaël Delafosse, président de la Métropole, maire de Montpellier, en annonçant deux grands événements à venir.

Acteurs engagés sur le territoire national et organisateurs de Paris 2024 se sont donné rendez-vous le 13 décembre prochain au Corum de Montpellier pour le forum Terre de Jeux 2024 avec, comme maître de cérémonie, Tony Estanguet, président du Comité d'Organisation des Jeux Olympiques et Paralympiques. Cette communauté Paris 2024 réunit plus de 3 000 structures (collectivités labellisées, partenaires, réseau des ambassades de France à l'étranger...).

Les Enjeux des Jeux

En parallèle de ce dernier forum hors Paris province avant les prochains Jeux Olympiques, un congrès scientifique international inédit en France, Les Enjeux des Jeux, sera organisé du 12 au 15 décembre à Montpellier sous le haut

patronage du Président de la République Emmanuel Macron. Il a pour objet d'éclairer la contribution de la recherche en sciences humaines et sociales du sport pour appréhender les promesses des Jeux de Paris 2024, et, au-delà, de préciser les projets à mettre en œuvre pour tenter de les réaliser. 600 congressistes sociologues, anthropologues, historiens, géographes, philosophes, économistes, juristes seront réunis.

Ouvert au public

Le public est invité à participer à ces quatre jours autour de l'olympisme en assistant à différentes tables rondes, conférences-débats, projections de documentaires, performances, expositions (*Voyage au cœur de l'olympisme, Les femmes et le sport, Histoire, Sport et citoyenneté*), spectacle conté... Un riche programme culturel concocté par la Métropole tout au long du congrès. La plupart des temps forts seront retransmis en streaming.

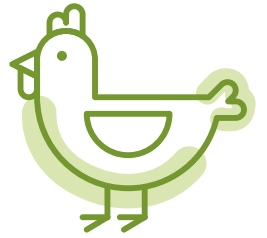
Retrouvez le programme et inscrivez-vous (places limitées) sur montpellier3m.fr/terredejeux



LES SCOLAIRES AUSSI

Forum Terre de Jeux : Football freestyle avec Mélody Donchet, championne du monde de la discipline, breakdance, judo... Des classes de CM2, des collégiens et des lycéens de la Métropole, mais aussi des intercommunalités de Sète et Millau, seront initiés le 13 décembre à ces disciplines sportives dans le cadre du partenariat Centre de préparation aux Jeux (CPJ).

Les Enjeux des Jeux : 16 classes de CM2, collèges et lycées G2024 sont conviées aux expositions du Corum les 14 et 15 décembre. Elles seront accompagnées d'ambassadeurs de la Team Montpellier Haut Niveau, de chercheurs et d'étudiants de l'université Paul Valéry.



ÉCOLOTHÈQUE

La ferme pédagogique récompensée

L'Écolothèque de la Métropole a reçu le Prix des fermes pédagogiques urbaines remis par la Fondation Adrienne et Pierre Sommer, qui soutient les projets de sensibilisation et de responsabilisation de l'Homme envers l'animal. Doté d'un chèque de 10 000 euros, il servira au bien-être des animaux avec la construction de deux abris dédiés aux poules, oies, canards, à la rénovation et à la création de nouvelles clôtures, ainsi qu'au soin aux équidés.

ecolothèque.montpellier3m.fr



© F. Damerjif

EXTENSION DE LA LIGNE 1

En 2025, le tramway reliera les deux gares

Dans le quartier Cambacères, la prolongation de 1,3 km de la ligne 1 de tramway vers Odysseum vient d'être lancée. Elle débute par l'élargissement du pont enjambant l'autoroute A709, qui permettra de relier les deux gares en 20 minutes. « L'extension va donner toute sa mesure à la gare Sud de France, en complément de la gare Saint-Roch, et desservira également le lycée Pierre Mendès France, les écoles supérieures, les entreprises et la halle de l'innovation, explique Julie Frèche, vice-présidente déléguée aux Mobilités. Une façon de réparer une erreur du passé, car ces travaux auraient dû être terminés en 2017, avant la mise en service de la gare Sud de France en 2018. » À la clé : un nouveau terminus de la ligne 1 au pied de la montée vers le parvis de la gare, des promenades piétonnes et des pistes cyclables, de part et d'autre des rails, pour sécuriser les déplacements. « Cette infrastructure stratégique pour la métropole suscite une attente très forte des habitants. Avec cette connexion qui sera mise en service début 2025, ce sera enfin fini de la complexité de la desserte en voiture ou en bus pour les voyageurs. Et ce qui se joue ici aussi, ajoute Michaël Delafosse, c'est la connexion du transport d'une échelle internationale à une échelle métropolitaine. Un nouvel envol pour la ligne aux hirondelles. » Coût de la réalisation : 50 millions d'euros.



© ALEC

ÉNERGIE

Thermo balade

L'Agence Locale Énergie et du Climat Montpellier Métropole organise une balade thermographique à Castelnau-le-Lez vendredi 9 décembre de 18h30 à 20h (rendez-vous à la Glacière). À l'aide d'une caméra thermique (*photo*), les participants pourront visualiser les défauts d'isolation des bâtiments. Un conseiller spécialisé en rénovation énergétique abordera les solutions pour une meilleure isolation.

alec-montpellier.org



Recyclez votre sapin

Dès le 26 décembre, la Métropole et la Ville de Montpellier mettent en place deux dispositifs pour recycler votre sapin :

- Déposez-le dans un des parcs à sapins de la métropole à partir du 26 décembre, ouverts 7 jours sur 7, 24h sur 24.
- Apportez-le dans l'une des 20 déchèteries du territoire et bénéficiez de 50 litres de compost de biodéchets offerts.

montpellier3m.fr/decheteries



© C. Ruiz

CONSEIL CONSTITUTIONNEL

Audience inédite à Montpellier

Après le Nouveau Sommet Afrique-France, le sommet des ministres des Affaires étrangères de l'UE, Montpellier a reçu, le 16 novembre, une audience publique hors les murs du Conseil constitutionnel. Celle-ci, comme ses six devancières depuis 2019, répondait à la volonté de son président Laurent Fabius de faire mieux connaître cette institution sur le terrain. Aussi, cette séance exceptionnelle dans les locaux de la Cour d'appel de Montpellier était ouverte au public. Au regard de l'ordre du jour (deux questions prioritaires de constitutionnalité sur les contrôles d'identité à Mayotte et le statut des crèches privées et publiques), il s'agissait surtout de mettre en avant ces « questions citoyennes » que sont les QPC ⁽¹⁾.

Rencontre avec des lycéens

La veille, les membres du Conseil avaient visité le musée Fabre et le MO.CO. et, surtout, échangé avec les lycéens de Clemenceau et Jules Guesde. « C'est un immense honneur de vous recevoir à Montpellier, ville qui a une très grande tradition juridique. Merci d'avoir commencé par l'avenir, en allant à la rencontre des lycéens. Vous êtes les garants de l'État de droit et notamment de l'article 11 de la Déclaration des droits de l'homme et du

citoyen sur la libre communication des pensées et des opinions », a commenté Michaël Delafosse, président de la Métropole, maire de Montpellier. « Nous sommes très attachés aux séances hors les murs de notre institution et ravis de l'accueil reçu à Montpellier. Nous avons pu constater que les lycéens et leurs professeurs avaient bien préparé notre venue. Leurs propos ont souvent été très spontanés », a assuré le président Laurent Fabius (photo ci-dessous). Ce dernier est revenu à Montpellier le 25 novembre, à la faculté de Droit, pour la conférence de restitution et une conférence devant les étudiants.

(1) La question prioritaire de constitutionnalité est le droit reconnu à toute personne, partie à un procès, de soutenir qu'une disposition législative est contraire aux droits et libertés que la Constitution garantit.



© L. Séverac

LE CONSEIL CONSTITUTIONNEL

Le conseil constitutionnel est le régulateur du fonctionnement des pouvoirs publics et a notamment la charge du contrôle de conformité de la loi à la Constitution. Composé de neuf membres (nommés pour un mandat de neuf ans non renouvelable), il compte actuellement deux anciens Premiers ministres : Laurent Fabius et Alain Juppé. L'instance est renouvelée par tiers tous les trois ans. Trois membres, dont le président, sont nommés par le Chef de l'État, et les six autres à parts égales par les président(e)s de l'Assemblée Nationale et du Sénat.

conseil-constitutionnel.fr

CINEMED

Antigone d'Or pour Ashkal

La 44^e édition de Cinemed, le festival du cinéma méditerranéen, a été d'excellente facture. De la séance d'ouverture (*L'immensità* d'un Emanuele Crialesse très expressif et longuement salué par une salle Berlioz comble) jusqu'à la touche finale avec *Les cyclades* et son trio décapant dans les îles grecques (Olivia Côte, Kristin Scott Thomas et surtout Laure Calamy), la semaine s'est déroulée à un rythme effréné. Elle a été marquée par de séduisantes avant-premières (dont *Les Couleurs de l'incendie* avec Clovis Cornillac et Léa Drucker) et une sélection qui, cette année encore, a mis en relief toute la richesse et les complexités du monde méditerranéen. À l'heure du palmarès, le jury co-présidé par le couple Rachida Brakni et

Éric Cantona a attribué l'Antigone d'Or à *Ashkal* de Youssef Chebbi. Un long-métrage tunisien, qui est son premier film, et présenté comme un polar fascinant. Il sortira en salle le 25 janvier.

- Dans la compétition des courts-métrages, le prix du Jeune public de la Ville de Montpellier a été décerné à Samy Sidoly pour *A.O.C* (France, 2022).
- Du côté des documentaires, le prix Ulysse DECIPRO / Montpellier Méditerranée Métropole est allé à *Gardiens des mondes* de Leila Chaïbi (France, Tunisie, Qatar, 2021).
- Le Grand prix du court-métrage Montpellier Méditerranée Métropole – Force de l'image production a été remis à Estibaliz Urresola Solaguren pour *Cuerdas* (Espagne, 2022).

cinemed.tm.fr



© E. Catarina-Cinemed

PATRIMOINE

Les trésors de la Métropole

L'office de tourisme propose toute l'année des visites guidées dans les communes de la Métropole, à la découverte de leur patrimoine. Deux nouvelles communes sont au programme depuis cet automne :

- Jacou, une ville racontée au fil de l'eau, avec notamment, au cœur de la visite, le domaine de Bocaud, un écrin de verdure restauré en 2019 (le 20 décembre à 10h).

- Montferrier-sur-Lez, bâtie sur un ancien volcan, entourée d'une nature protégée, révèle de remarquables vestiges de son passé tels que son église Saint-Étienne romane du XI^e siècle ou encore son ancien château du XVII^e siècle (le 17 décembre à 14h30). Réservations au 04 67 60 60 60.

montpellier-tourisme.fr

VOUS AVEZ LA PAROLE



COLLECTEUR DÉCHETS VERTS

« Il serait intéressant d'installer des bacs collecteurs de déchets verts dans les zones pavillonnaires. La solution des composteurs n'est pas adaptée au gros volume et la déchetterie nécessite une voiture assez grande. »

Par Jacques

Il n'existe pas de conteneurs dédiés à la collecte groupée de ces déchets verts de gros volume, et leur collecte nécessiterait une logistique lourde et coûteuse, eu égard au volume considéré. Pour les déchets verts de gros volume, le parc des 20 déchèteries de la Métropole est la seule solution adaptée, comme le composteur reste la meilleure solution pour la valorisation des petits déchets verts. Un broyeur de végétaux individuel pourrait également vous permettre de réduire ces déchets.

SIGNALÉTIQUE POUR VÉLOS

« Pour signaler et sécuriser les voies cyclables, il me semble indispensable d'utiliser une couleur de marquage réservée aux "espaces vélos" : le bleu des récents box à vélos me semble idéal ! »

Par Chantal

En effet, l'usage de la couleur pour les pistes cyclables permet de mieux identifier l'espace qui leur est dédié et de les sécuriser. Les automobilistes voient bien les traversées cyclables et les respectent mieux. Nous expérimentons la couleur bleue à certains carrefours, comme entre les rues Henri Pequet et rue de la Vieille poste. Si le retour d'expérience s'avère satisfaisant, nous étendrons ce principe là où cela semble le plus nécessaire. Mais il ne faut pas que les automobilistes s'imaginent qu'en l'absence de marquage spécifique les vélos n'ont pas leur place !



© C. Ruiz





CO'giter

Soulages pour l'éternité

Pierre Soulages, inventeur de l'outrenoir et peintre contemporain français le plus connu et coté au monde, s'en est allé le 26 octobre. Il a fait l'objet d'un hommage national dans la cour carrée du Louvre, à l'instar des trois grands hommes de culture que furent Georges Braque, Le Corbusier ou André Malraux. Cette figure majeure de la peinture non figurative a exposé dans les plus grands musées et galeries du monde depuis plus de 70 ans. Il a notamment été le premier artiste vivant à exposer au musée de l'Ermitage de Saint-Petersbourg (Russie) en 2021. Ce natif de Rodez a un lien particulier avec Montpellier, où en 1941, réfugié au Clapas, il fait la connaissance de son épouse Colette. En 2005, les époux Soulages font une donation exceptionnelle à la Ville. Cette collection est à découvrir au musée Fabre.

4180

**C'EST LE NOMBRE
DE VISITEURS
VENUS RENDRE UN
DERNIER HOMMAGE
AU PEINTRE LES
29 ET 30 OCTOBRE
AU MUSÉE FABRE
DONT L'ENTRÉE
ÉTAIT GRATUITE
POUR L'OCCASION.**

Un peintre et un homme d'exception



Hommage national rendu à Pierre Soulages au Louvre, le 2 novembre en présence de Michaël Delafosse et de Michel Hilaire, directeur du musée Fabre.

© Sarah Steck, Présidence de la République

🔴 Pierre Soulages était le plus grand peintre contemporain français. Son œuvre étendue sur un siècle de vie nous a invités à repenser notre rapport à la lumière. Il y a un noir Soulages et, invention du peintre, il est devenu outrenoir. Cet outrenoir a aujourd'hui valeur d'éternité dans l'histoire contemporaine de la peinture.

Pierre Soulages a fait rayonner la culture et la France dans le monde entier. Un artiste hors du commun s'en est allé et notre peine est immense. Si son œuvre est présente dans toutes les grandes institutions culturelles de la planète, il était profondément attaché à ses racines : à Rodez, où il est né, ville dont les artisans et les statues-menhirs du musée Fenaille ont été à l'origine de son parcours artistique. Une trace incarnée ensuite par les vitraux de l'abbatiale de Conques. Sous son impulsion, un magnifique musée, qui porte son nom, nous fait aujourd'hui découvrir une partie de son travail.

À Montpellier, ville qui s'est inscrite dans son parcours d'homme et d'artiste. Pierre Soulages est venu en 1941 pour étudier à l'école des Beaux-Arts. C'est là qu'il a ren-

contré Colette, étudiante comme lui. Il est aussi tombé amoureux du musée Fabre qui a contribué à façonner son regard. Il n'a jamais cessé de le fréquenter.

Montpellier n'oubliera jamais l'inestimable cadeau que Pierre et Colette Soulages lui ont fait, en 2005, à travers la donation qui est à l'origine même de la rénovation du musée Fabre, avec son aile dévolue à l'art contemporain. Montpellier aimait Pierre Soulages. Nous avons pu le vérifier le week-end suivant son décès, où des milliers de personnes sont venues lui rendre hommage au musée Fabre.

Je garde en moi le souvenir d'avoir pu discuter librement avec Colette et Pierre Soulages dans leur maison de Sète et dans l'atelier du peintre. Tout comme j'ai tenu à être présent à Paris dans la cour carrée du musée du Louvre pour l'hommage de la Nation, à l'initiative du président de la République. Pierre Soulages n'est plus. Mais son œuvre n'a jamais été aussi vivante. 🔴

Michaël Delafosse,
président de la Métropole,
maire de Montpellier

MICHAËL DELAFOSSE S'EST ÉMU DE LA MORT DE L'ARTISTE

« Découvrir ses œuvres au musée Fabre, c'est toujours un moment d'émotion. »
En tant que maire, il est allé lui rendre visite dans sa maison à Sète, dans son atelier.
« On a pu converser pendant près d'une heure tous les trois avec Colette. Il m'a raconté qu'un jour, il a rencontré le général de Gaulle. Puis que de Gaulle lui a demandé comment allait la peinture. Et Pierre Soulages lui a répondu qu'elle allait mal. De Gaulle a répondu qu'André Malraux allait donc s'occuper de cela. Et on connaît ensuite le choix de l'ancien ministre de la Culture pour soutenir partout en France les musées des Beaux-Arts. »



© C. Marson



Le 29 octobre 2012, lors d'une interview dans sa maison-atelier à Sète aux côtés de son épouse Colette, Pierre Soulages confiait au magazine *Mon Agglo* ses « tas de raisons d'être attaché à Montpellier » depuis sa « rencontre » avec la ville le 13 février 1941 : « La beauté de la ville, l'air qu'on y respire, la proximité de la mer... » Tout était fait selon lui « pour qu'on y soit bien. Montpellier au présent est une ville dynamique et sportive qui m'intéresse. »



« Depuis 1977, je suis fidèle à la couleur noire. C'est comme la mer, on dit toujours que c'est noir, mais ce n'est jamais la même chose. »



Montpellier lui rappelait des tableaux et des livres qu'il appréciait. « Vu du Peyrou, l'espace du paysage scandé par les taches sombres des pins me faisait rêver aux lavis de la campagne romaine de Claude Lorrain. (...) Je pense toujours au roman *Amants*, heureux amants, de Valéry Larbaud qui décrivait en 1921 les tentures des cafés, rue de la Loge, qui "se mettent à s'enfler et à battre comme des voiles." »



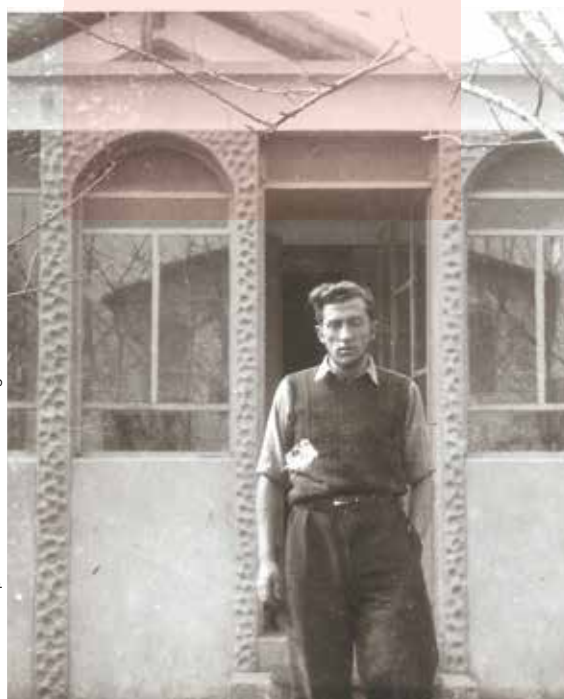
© C. Marson



© Tiré de l'album personnel de M. et Mme Soulages



« Dès 1942, Joseph Delteil a beaucoup compté pour moi. Quand Montpellier a été occupée, pour échapper au STO (Service du Travail Obligatoire), j'ai eu la chance de devenir régisseur du domaine viticole de la Valsière à Grabels. Un jour au beau milieu d'une vigne, j'ai vu sa silhouette. C'était le début d'une grande amitié. »



© Tiré de l'album personnel de M. et Mme Soulages



« À Montpellier, de 1943 à 1946, nous habitons dans une petite maison ouvrière, Plan des 4 Seigneurs. À cette époque, pour le jeune homme que j'étais, arrivant du Rouergue, Montpellier, c'était l'émerveillement devant la lumière sur les maisons blondes entourées de jardins clos où poussaient des palmiers. »

Fabre était son musée de cœur

Arrivé à Montpellier en 1941 comme étudiant aux Beaux-Arts, Pierre Soulages tombe amoureux de Colette, mais aussi du musée Fabre qu'il fréquentera tout au long de sa vie. Aussi, en 2005, le couple effectue une donation exceptionnelle faisant entrer l'établissement dans la modernité. Retour sur les principaux événements de la vie de Pierre Soulages en lien avec le musée Fabre à travers ses mots. Ceux de Michel Hilaire, son directeur, lui font écho.

L'arrivée à Montpellier

Pierre Soulages : « J'ai rencontré Montpellier en venant de Rodez en 1941. J'étais élève à l'école des Beaux-Arts pour préparer le professorat de dessin. Le 13 février fut un jour sinistre. J'arrivais avec ma valise d'étudiant et je cherchais une chambre. Un policier m'envoie rue Saint-Firmin. Je vois un attroupement sur la place de la Préfecture. J'entends « Vive Pétain » scandé par la foule. Franco et Pétain sont applaudis au balcon de la Préfecture. J'ai failli partir. Le lendemain, je suis allé me consoler au musée Fabre. Il a mis un baume sur mes plaies. »

Michel Hilaire : Cette anecdote un peu fondatrice a marqué Pierre Soulages car il disait avoir entendu « du pain, du pain » et non pas « Pétain ». Il s'étonnait de cette ville qui semblait manquer de tout. Arriver à Montpellier lui a fait un choc au niveau de la lumière et de l'ambiance très romaine et méditerranéenne.

Colette ou l'étudiante amour d'une vie

Pierre Soulages : « En avril 1941, à l'école des Beaux-Arts, je rencontre une jeune étudiante prénommée Colette (née Llaurens) et originaire de Sète. Elle discutait avec un groupe de garçons qui traitaient Picasso de « peintre métèque ». Elle tentait de défendre l'artiste. Je lui ai dit qu'elle perdait son temps avec eux et lui ai proposé de m'accompagner au musée. Depuis, nous n'avons jamais cessé d'y aller. Le 26 octobre 1942, on se mariait à Sète, un soir à minuit et vêtus de noir. Nous sommes devenus inséparables. »

Michel Hilaire : « Colette était un compagnonnage essentiel pour l'artiste car Soulages était le peintre et le créateur, mais



© C. Marson

elle avait une connaissance de la peinture de l'intérieur. Elle-même étudiante aux Beaux-Arts, elle était très connectée, peut-être plus que Soulages, au monde de l'art. Elle lui a fait découvrir beaucoup de choses et de peintres d'avant-garde. Elle a une mémoire phénoménale de toute la carrière et des travaux de Pierre Soulages.

Le musée Fabre, compagnon de parcours

Pierre Soulages : « Le premier musée où j'ai commencé à regarder vraiment de près les tableaux, c'est le musée Fabre. Il y a là des couleurs qui m'ont fortement impressionné, des portraits surtout, L'homme à la pipe et l'Autoportrait au col rayé de Courbet. Je me souviens de Zurbaran, Véronèse.

J'allais au musée le plus souvent possible. J'ai moi-même à Paris un tableau de Courbet qui a été exposé lors de la rétrospective de 2008. Nous amenons tous nos amis au musée Fabre. Il fait partie du circuit de visite. Je me souviens même que pour Michel Serre, je l'ai fait ouvrir spécialement pour lui un lundi. »

Michel Hilaire : « Il a toujours dit que le musée Fabre était celui qui avait le plus compté pour lui. Le choc de Montpellier pour Soulages provenait des œuvres fondatrices de la modernité, en particulier celles de Courbet. C'est le peintre qu'il a acheté en cadeau pour Colette, avec un portrait de femme qu'il m'a montré à Paris. La contemplation des Courbet a été déterminante dans son parcours d'artiste. »

La rencontre avec Georges Frêche

Pierre Soulages : « Début 2000, j'ai connu Georges Frêche par l'intermédiaire d'un cousin de ma femme. Il a tenu à me rencontrer. Il est venu me voir, avait une haute estime de ce que je faisais. Il m'a proposé un musée, j'ai refusé. « Vous serez l'Alpha du musée d'art contemporain de Montpellier », disait-il. Je lui ai répondu que je préférerais être l'Omega d'une collection déjà existante. De là est né le projet d'agrandissement du musée Fabre. Il acheta deux grands tableaux au prix du marché. Il m'offrait les salles permanentes. J'ai voulu y ajouter des peintres de ma génération. »

Michel Hilaire : « Ces deux personnalités très entières se sont plu tout de suite. Frêche lui a montré le terrain de l'actuelle mairie pour un musée Soulages. L'artiste a écarté l'hypothèse. Découvrant la cour arrière du musée Fabre, il a demandé si l'on ne pouvait pas construire une aile pour fermer le bâtiment et il s'engageait à faire une donation. Depuis, le musée Fabre a pris une ampleur inédite et Soulages s'est inscrit dans la tradition des grands donateurs. La donation a été faite aux noms de Pierre et Colette Soulages. »

La donation exceptionnelle

Pierre Soulages : « Je souhaitais que le musée d'art ancien continue à apporter aux visiteurs ce qu'il m'a apporté. Mais que les toiles y soient mieux mises en valeur, mieux présentées. Et puis, ce que je souhaitais surtout, c'est que le musée ne s'arrête pas à ce qu'il est, qu'il soit un musée vivant. (...) La peinture a beaucoup évolué depuis le



© C. Marson

XIX^e siècle et elle continue à évoluer. Je crois que ce musée se doit de témoigner de la création artistique telle qu'elle existe dans notre pays, internationalement aussi. »

Michel Hilaire : « La donation a permis de renforcer de façon brillante le musée Fabre pour le XX^e et le XXI^e siècles. Soulages était conscient qu'il fallait être au niveau des grands donateurs du XIX^e siècle. Aujourd'hui, l'attractivité des cinq salles Soulages est incroyable avec les trente-quatre œuvres de 1951 à 2012. Fabre était son musée de cœur mais il me confiait encore cet été combien cette réalisation avait quelque chose d'unique et d'incomparable. »



© C. Marson

12 février 1941

Arrivée à Montpellier. Il intègre l'école des Beaux-Arts (au rez-de-chaussée du musée Fabre) pour préparer le professorat de dessin et faire de la peinture.

25 juillet 1975

Soulages, peintures et gravures, exposition au musée Fabre et à la galerie Frédéric Bazille du théâtre municipal. L'écrivain Joseph Delteil signe le texte de présentation.

18 novembre

1999/16 janvier 2000

Exposition au Pavillon du musée Fabre sous le titre Œuvres récentes 1994-1999. Sous l'impulsion de Georges Frêche, elle fait suite à l'acquisition de deux de ses toiles par la Ville de Montpellier.

22 octobre 2005

Pierre Soulages fait un don exceptionnel de 19 toiles au musée Fabre des œuvres de sa collection. En 2007, il en cède une 20^e et le dépôt de dix œuvres supplémentaires complète cette donation.

24 février 2007

Réouverture du musée Fabre après les travaux d'extension. Les salles Soulages magnifient cet agrandissement. Un ensemble unique avec un « écrin de lumière » conçu pour les grands formats.

24 février 2017

Dernière visite officielle au musée Fabre pour Pierre Soulages et son épouse Colette. On fêtait ce soir-là les 10 ans de la rénovation du musée et le trois millionième visiteur du lieu.

27 novembre 2019/

19 janvier 2020

À l'occasion des 100 ans du peintre, le musée Fabre propose Soulages à Montpellier, un parcours renouvelé au fil des collections permanentes, ainsi que des spectacles, projections, ateliers et conférences.

Ils parlent de l'artiste

Étudiant aux Beaux-Arts, médiatrice culturelle, peintre, amateur, visiteur du musée Fabre : tous témoignent de souvenirs ou de l'empreinte qu'ont laissée sur eux Pierre Soulages et son œuvre monumentale.

Léa Cortiglia

Étudiante en 3^e année au MO.CO. Esba

UNE INSPIRATION, UN TRAVAIL TRÈS IMPORTANT

Il y a beaucoup de sensualité qui se dégage des toiles de Pierre Soulages, dans les épaisseurs, dans la lumière qui vient caresser le tableau, il y a une **dimension assez douce malgré le monochrome noir**. Son travail m'a beaucoup inspirée, je me suis focalisée sur le noir et le blanc, bien qu'on me demande aujourd'hui de faire autre chose. Soulages m'a fait réfléchir à **comment exploiter mon médium**, comment donner une nouvelle dimension à la peinture. L'an dernier, dans le cadre de mes études, j'ai réalisé une vidéo sur un de ses tableaux qui est exposé au musée Fabre. C'est une fierté pour moi d'être aux Beaux-Arts de Montpellier, dans son école, sur ses pas.

Luce Chambon

Retraîtée, participante des Rencontres Artistiques

PLUS QUE DE LA PEINTURE, **DES TRACES...**

J'ai travaillé 20 ans dans le commerce. Dès ma retraite, je me suis inscrite au programme des Rencontres Artistiques proposées par les Maisons pour tous de la Ville. **Par curiosité, par amour de l'art et des artistes**. Lorsque j'ai découvert Soulages, j'ai eu l'impression de l'avoir toujours connu. Peut-être parce qu'il est de la région. Peut-être parce que j'aime le noir. **Ce noir si particulier, avec beaucoup de lumière**. Avec ce geste qui laisse plus que de la peinture, mais aussi des traces. Au musée de Rodez, j'ai découvert ses dessins de petit garçon sur du papier buvard, parce qu'il n'était pas riche. Et ça me touche aussi, sa simplicité, sa générosité, sa discrétion. Je ne l'ai jamais rencontré, mais je l'ai beaucoup lu, j'ai toujours guetté ses interventions. Et maintenant je me sens un peu triste. Il va nous manquer.

Vincent Bioulès

Peintre, cofondateur du mouvement Supports/Surfaces

UNE MONUMENTALITÉ ET UNE AMPLEUR DANS SON TRAVAIL

J'ai personnellement rencontré Soulages en 1966. Je lui ai montré ma peinture. Il s'est montré d'une très grande gentillesse. Ce qu'il y avait d'extraordinaire chez cet homme, c'est qu'il était déjà très célèbre et en même temps, **d'une très grande simplicité**. Il avait conservé une fraîcheur dans sa relation avec les êtres humains malgré sa grande ambition. J'avais trouvé cela très émouvant. À l'époque, j'avais écrit un article sur lui dans une revue qui s'appelait Opus. Je parlais du caractère très singulier de son œuvre par rapport aux peintres français. Il y avait une monumentalité, **une ampleur dans son travail qui étaient proches de celles des artistes américains**. En mûrissant, je me suis détaché de la peinture abstraite que j'avais pratiquée avec le groupe Supports/Surfaces car cela ne correspondait plus à ma sensibilité personnelle. Mais ce qui continue à me frapper, c'est son **œuvre menée avec une rigueur exemplaire**, qui caractérise l'ensemble du travail de Soulages.



© C. Marson

Ingrid Valette

Médiatrice culturelle au musée Fabre

UNE ŒUVRE **EXIGEANTE**, UN HOMME **GÉNÉREUX**

La grande salle des Soulages au musée Fabre, avec les polyptyques, est l'un des lieux les plus forts de ce bâtiment magnifique. Après le confinement, alors que le musée n'était pas encore rouvert au public, la première chose que j'ai faite c'est de retourner voir les Soulages. C'est un artiste qui a jalonné tout mon parcours professionnel. J'ai admiré autant son œuvre que l'homme, accessible et généreux. Dans mon expérience de médiation, j'ai remarqué que les enfants sont plus libres que les adultes, face aux toiles. La salle des Soulages, par ses dimensions, son dispositif particulier, sollicite leur goût du jeu, de l'imagination, de l'expérimentation. Après une visite, je me souviens qu'une classe avait écrit au musée pour dire que les enfants avaient acheté un poisson rouge tout noir qu'ils avaient appelé Pierre. La lettre avait ému Soulages qui avait appelé l'école pour leur laisser un message. Il était resté accessible à tous.

MATTHIEU SÉGUÉLA

Montpelliérain et historien, il est enseignant chercheur associé à l'Institut français de recherche sur le Japon (CNRS). Il rend ici un hommage à Pierre Soulages. Par ailleurs, un recueil de poésie d'un ami japonais de Soulages vient d'être publié ⁽¹⁾ avec une œuvre sur papier inédite confiée par l'artiste à Matthieu Séguéla.



Pierre Soulages, rencontré la première fois pour un entretien il y a trente ans, n'a jamais cessé de m'accompagner. Ses œuvres, ses paroles, son humanité demeurent de puissants phares. Nourri de l'esthétique de la Nature, de la Préhistoire et du Roman, héritier des Lumières tant sa curiosité intellectuelle était grande, Soulages a enjambé l'art figuratif du XX^e siècle pour conduire la formidable aventure de l'abstraction. Colette à ses côtés, l'homme a toujours porté son regard vers des horizons lointains. Jusqu'au Japon où je l'ai retrouvé, par les toiles essaimées, les paysages aimés, les amis fréquentés. L'historien, œuvrant dans l'ombre de l'outre-tombe, marche au soleil de l'outrenoir. Malgré l'éclipse, le dialogue continue. Hier, sur les années de jeunesse, la guerre, l'Asie ; aujourd'hui avec la poésie de l'ami Yoshikawa ; demain, au prisme de l'Histoire de la maison-atelier de Sète. Soulages abolit l'espace, son talent retient le temps.



Pierre Soulages,
brou de noix, 65 x 50 cm,
1948. Œuvre inédite

© Collection Colette et Pierre Soulages. Photo Vincent Cunillère

(1) Itsuji Yoshikawa (1908-2002), extrait de Poèmes, éditions Méridiennes, Montpellier (novembre 2022).



EXTRAITS DU LIVRE **DE CONDOLÉANCES** AU MUSÉE FABRE

Jusqu'au bout à la recherche de la lumière dans l'obscurité. Bon voyage.

Mathieu V.

Merci de nous avoir laissé tant d'œuvres majestueuses.

B. F.

Les amis du musée Fabre très attristés par cette disparition tiennent à présenter à tous ceux que ce deuil affecte leurs condoléances sincères et émues.

**Le président association
Les amis du musée Fabre**

Un artiste, un homme qui m'a permis de percevoir que la lumière était en tout lieu

E. G.

Merci de nous avoir appris à regarder plus loin.

David, un Ruthénois



CO'mmunes

31 identités, un seul territoire

PÉROLS p. 18-19

Le village en métropole

EN COMMUN p. 20-21

Jouons ensemble à tout âge

EN BREF p. 22-23

Pérols

Le village en métropole

Élue n° 1 dans l'Hérault des villes et villages où il fait bon vivre, Pérols bénéficie d'un emplacement stratégique à proximité immédiate de Montpellier, de la mer et des étangs.



© H. Rubio

Jean-Pierre Rico,
maire de Pérols

À mi-distance entre Montpellier et la Méditerranée, les automobilistes passent à côté de notre commune en empruntant « l'autoroute de la mer », mais peu la connaissent véritablement. Pérols est gâtée avec son port fluvial et maritime, ses cabanes, ses étangs, son tram. Elle est proche de tout. Ces dernières semaines, à travers la campagne de communication « Pérols, le village en métropole », j'ai souhaité montrer ce cadre de vie, son vieux bourg accueillant et fier de ses traditions taurines qui réunissent toutes les générations. J'invite l'ensemble des habitants de la Métropole à participer aux nombreuses manifestations que nous organisons, comme les mercredis du terroir en été ou la magie de Noël en décembre.

Les traditions s'affichent

À Pérols, le taureau est roi. Depuis le mois d'août, une statue de 6,50 mètres de haut trône à l'entrée de la commune, côté avenue Georges Frêche (photo). Un rappel de l'histoire des années 70 où une silhouette de taureau signalait l'arrivée à Pérols. Un marqueur fort des traditions et de la ville qui sera complété par la création de sept grandes portes indiquant les entrées majeures, au rythme d'une par an. Celle de l'avenue des Levades est en construction. Au cœur du « village », la plus grande arène de la métropole et le graff sur la façade de l'ancienne cave coopérative viticole témoignent de cet attachement.

Un vieux bourg préservé

Méconnu, le centre de la commune, vieux bourg préservé, a repris des couleurs



ces dernières années (photo page précédente). Des aides municipales ont permis de rénover les façades, de végétaliser des rues où piétons et cyclistes sont désormais prioritaires. Le commerce se redynamise avec l'arrivée notamment d'un poissonnier, d'un fromager, le retour de restaurants et l'installation d'un marché le samedi matin.

CV

DATE DE
NAISSANCE

804

SUPERFICIE

851 ha

HABITANTS

Pérolien(ne)s

NB D'HABITANTS

9 202

SITE INTERNET

ville-perols.fr



Jouons ensemble à tout âge

Jamais la pratique ludique – notamment de manière familiale et collective – n’a été aussi forte. Les associations spécialisées font le plein ; ludothèques et médiathèques redoublent d’inventivité. Le public de tout âge plébiscite la pratique en accès libre, le prêt à domicile, les soirées et les festivals. Petit tour d’horizon en métropole à l’approche des fêtes et du plaisir d’offrir.

5 000

C'est le nombre de jeux répartis sur les 11 médiathèques du réseau métropolitain qui ne sont pas équipées de ludothèques. Tous sont disponibles soit pour du jeu sur place aux horaires d'ouverture, soit pour des animations ponctuelles. Et il y a forcément un jeu pour vous, quels que soient votre âge, votre goût, votre temps disponible.
mediatheques.montpellier3m.fr

Sur l’agenda de décembre du réseau des médiathèques de la Métropole, le programme d’animation propose un parcours quasiment complet des mille et une façons de jouer. À commencer par la médiathèque Émile-Zola où l’initiation au jeu de go voisine avec la programmation pour bébés, un focus sur le casse-tête puzzle Projet L ou le jeu à cocher narratif et évolutif Welcome to the Moon. Côté jeux vidéo, on s’essaiera au jeu Road 96 du studio montpelliérain Digixart (7 nominations aux Pégases 2022), à la réalité virtuelle, aux soirées e-sport League of Legends... Une offre à prolonger de nombreuses initiatives communales. Comme les soirées Jeux en famille, programmées par la médiathèque municipale de Cournonterral, ou les journées rencontres ludothécaires/parents à la ludothèque municipale de Grabels pour piocher quelques idées de cadeaux à offrir à l’occasion des fêtes de fin d’année.

Un format mixte et familial

Pour répondre à cette explosion post-Covid de la pratique ludique, dans un nouveau format, « mixte et familial », ainsi que le note Hugues Ramplou, directeur de la médiathèque Théodore Monod, à Juvignac, chaque structure se doit d’innover. « À Juvignac, une fois par mois, nous proposons des Samedis jeux ouverts à tous, qui rassemblent 30 à 40 personnes à chaque session. Objectif : offrir un temps à partager entre amis, en famille, autour de l’univers d’un jeu à découvrir. Comme récemment celui du jeu de plateau et de stratégie collaboratif Pandemic qui invite à créer une équipe d’élite pour combattre quatre maladies mortelles qui menacent la planète... »

Recréer du lien

Devant le succès rencontré cet été par les veillées pour ados autour du jeu, et la curiosité suscitée auprès des parents, la médiathèque Léo Malet de

Murviel-lès-Montpellier souhaite mettre en place une programmation mêlant enfants et adultes. « *Le jeu de société permet de rétablir ce partage du temps entre amis, en famille. De recréer ce lien que l’on avait autrefois lorsqu’on jouait avec nos grands-parents, au loto ou aux petits chevaux* », explique Élodie Traver, responsable de la médiathèque.

Jeux d’intérieur et jeux de plein air

Les amateurs de plein air, voulant échapper aux écrans ou aux tables de jeux, ne manquent pas de propositions. Comme l’espace naturel de la Vigne du Parc à Cournonterral, situé en bordure du Coulazou, prisé des promeneurs de tout âge, où la municipalité a fait installer un parcours permanent de course d’orientation. Sans oublier le jeu de piste proposé à Clapiers dans le bois du Romarin, autour de la découverte de la faune et de la flore méditerranéennes. « *Un parcours à découvrir au rythme de panneaux ludiques, mais aussi de QR codes à flasher sur les bornes pour apporter un petit bonus techno, ludique et interactif.* »



Sur la piste des Schmakroums à Clapiers.



© L'Ouvre-Boîtes

01

Saint-Jean-de-Védas



RENCONTRES AUTOUR DU JEU
AVEC L'OUVRE-BOÎTES

Près de 1 300 jeux, du rire, du stress, du bonheur pour tous les âges... Depuis 2011, l'association L'Ouvre-Boîtes, installée au dernier étage de la salle des Granges à Saint-Jean-de-Védas, propose des après-midi familiales, des soirées découvertes, mais aussi de l'événementiel, des formations professionnelles... Priorité à la pratique collective, à l'ambiance et au bon accueil. Et bien sûr à la diversité des univers ludiques, depuis les zoos nouvelle génération de Ark Nova (diamant d'Or 2022), à l'univers des mages de Res Arcana ou aux aventures spatiales de Nemesis. L'Ouvre-Boîtes assure également du prêt de jeux. Adhésion à l'année : 20 euros.

louvreboites.net



© Ville de Juvignac

02



Juvignac

LE JEU VIDÉO EN COLLECTIF
À L'HONNEUR

La médiathèque municipale Théodore Monod de Juvignac a fait du jeu sous toutes ses formes un axe de développement fort. Depuis quelques mois, elle propose une action originale autour du jeu vidéo. Équipée d'une console Playstation 5 et d'une console Switch, elle ouvre en accès libre un catalogue varié, privilégiant la pratique multijoueur : aventure, sports et fitness, jeux de course, rétro gaming... Objectif : remplacer la pratique solo par un partage et un échange autour des écrans, avec un parent, un ami, un autre visiteur-joueur de la médiathèque. À l'occasion des fêtes, un grand tournoi FIFA sur Playstation 5 est ouvert aux joueurs (à partir de 7 ans). Rendez-vous le 14 décembre.

ville-juvignac-mediathèque.fr



© Ville de Clapiers

03



Clapiers

JEU DE PISTE AVEC
LES SCHMAKROUMS

Depuis 2013, Clapiers propose aux familles un sentier jeu de piste dans le bois du Romarin. Tout au long d'un parcours fléché, partez à la découverte de la forêt méditerranéenne en compagnie d'une bande de joyeux lutins : les Schmakroums. Panneaux ludiques, énigmes, devinettes... ce circuit de plein air, d'une durée de 1h30, est une véritable initiation à la nature et à l'environnement. De l'alimentation des animaux aux parfums des herbes aromatiques, en passant par les dangers du feu ou la géologie de la garrigue, beautés et fragilités de cet écosystème unique sont exposées de manière claire et ludique.

ville-clapiers.fr



À ÉCOUTER | JACOU



©OHMJ

MANOCHE ET SES MUSICIENS

L'orchestre d'Harmonie Montpellier – Jacou signe un nouveau projet original *Manoche en...fin chef !*, en collaboration avec le comédien professionnel Emmanuel Van Cappel de Not'Compagnie (notcompagnie.com). Manoche, enfant croisé de Bourvil et de Raymond Devos, entraîne le public dans une désopilante et poétique virée musicale. « *Les musiciens deviennent le temps d'un spectacle des artistes comédiens*, explique Valéry Viné, directeur artistique de l'OHMJ qui rassemble une cinquantaine de musiciens amateurs. *C'est une nouvelle dimension qu'il me tenait de faire vivre.* » Un spectacle programmé le 17 décembre (19h) à la Passerelle. Mais aussi le 16 décembre, *Manoche le Piston*, sans l'OHMJ. De 5 à 10 euros.

harmonie-jacou.fr

À LIRE | SUSSARGUES

LA CULTURE EN LIBRE ACCÈS

Depuis le début du mois d'octobre, trois boîtes à livres sont à la disposition du public dans les différents parcs de la commune, des emplacements particulièrement propices à la lecture. Les livres y sont en libre-service. Ils peuvent être empruntés le temps de leur lecture, puis rapportés dans l'une des trois boîtes. Il est également possible de déposer des ouvrages en bon état. Ces boîtes sont un nouvel espace d'échange et de culture. À chacun d'en profiter et d'en prendre soin.



© Ville de Sussargues

DE RETOUR | VILLENEUVE-LÈS-MAGUELONE – PIGNAN – LAVÉRUNE



© Ville de Pignan

RENDEZ-VOUS AUX MARCHÉS DE NOËL

Comme à Montpellier, les traditionnels marchés de Noël sont de retour sur les places des villages.

- À Villeneuve-lès-Maguelone, du 9 au 11 décembre au Grand jardin, une cinquantaine de stands d'artisans créateurs et restaurateurs, des animations musicales, des ateliers créatifs, des spectacles pour enfants et autres surprises plongeront la commune dans l'ambiance de Noël. Nouveauté : un petit train gratuit desservira l'événement le samedi et le dimanche.

villeneuvelesmaguelone.fr

- Lavérune organise son premier marché de Noël le 17 décembre, de 8h à 14h sur la place de la République. Au programme : de nombreux stands gourmands et créatifs, des animations à destination des enfants et la visite du père Noël.

laverune.fr

- À Pignan, le moment phare du marché de Noël, très attendu par le public, est l'embrasement du château en musique le samedi à 19h (*photo*). Un spectacle accompagné de parades lumineuses, de tours de magie, d'une patinoire, d'une fête foraine et d'une cinquantaine de stands les 10 et 11 décembre.

pignan.fr

À DÉGUSTER | SAINT-GENIÈS-DES-MOURGUES

17^E FÊTE DE LA TRUFFE

Aux prémices de l'hiver, la Fête de la truffe est un rendez-vous très apprécié par les amateurs de produits du terroir. De 9h à 17h, le dimanche 8 janvier sera rythmé par de nombreuses animations et démonstrations au cœur du village. Début novembre, Gilbert Serane, président du Syndicat des producteurs de truffes de l'Hérault, se disait plutôt pessimiste sur la récolte à venir, au vu de la sécheresse des derniers mois, mais « *un bon orage au bon moment peut la sauver. La truffe a besoin d'eau tous les 20-30 jours. Nous avons réalisé des arrosages d'appoint, mais nous ne savons pas s'ils seront efficaces. C'est une situation inédite* ». Quoique la météo réserve aux trufficulteurs, « *nous trouverons une quinzaine de producteurs de la région pour proposer à la vente entre 60 et 80 kg* ». Le syndicat est garant de la qualité des produits. Les règles sont strictes. Les producteurs sont sélectionnés et les truffes contrôlées avant la vente. « *Il est également possible de faire vérifier sur place ses truffes après achat* », rappelle Gilbert Serane, toujours fidèle à la plus importante fête de la truffe de la région.

montpellier3m.fr – saintgeniesdesmourgues.fr



© C. Ruiz

À VOIR | LE CRÈS

RESTAURATION DU PATRIMOINE

Après Castelnau-le-Lez et Juvignac, Stéphane Champay, maire du Crès, a à son tour signé avec la Métropole, représentée par Éric Penso, vice-président à la Culture, une convention en faveur du patrimoine local dans le cadre du label Pays d'art et d'histoire. À cette occasion, deux toiles restaurées ont été présentées au public en l'église Saint-Martin du Crès : *La Vierge au Rosaire* (1701) et *Saint Martin partage son manteau avec un mendiant* (1880).

lecrès.fr



© Ville du Crès

À VIVRE

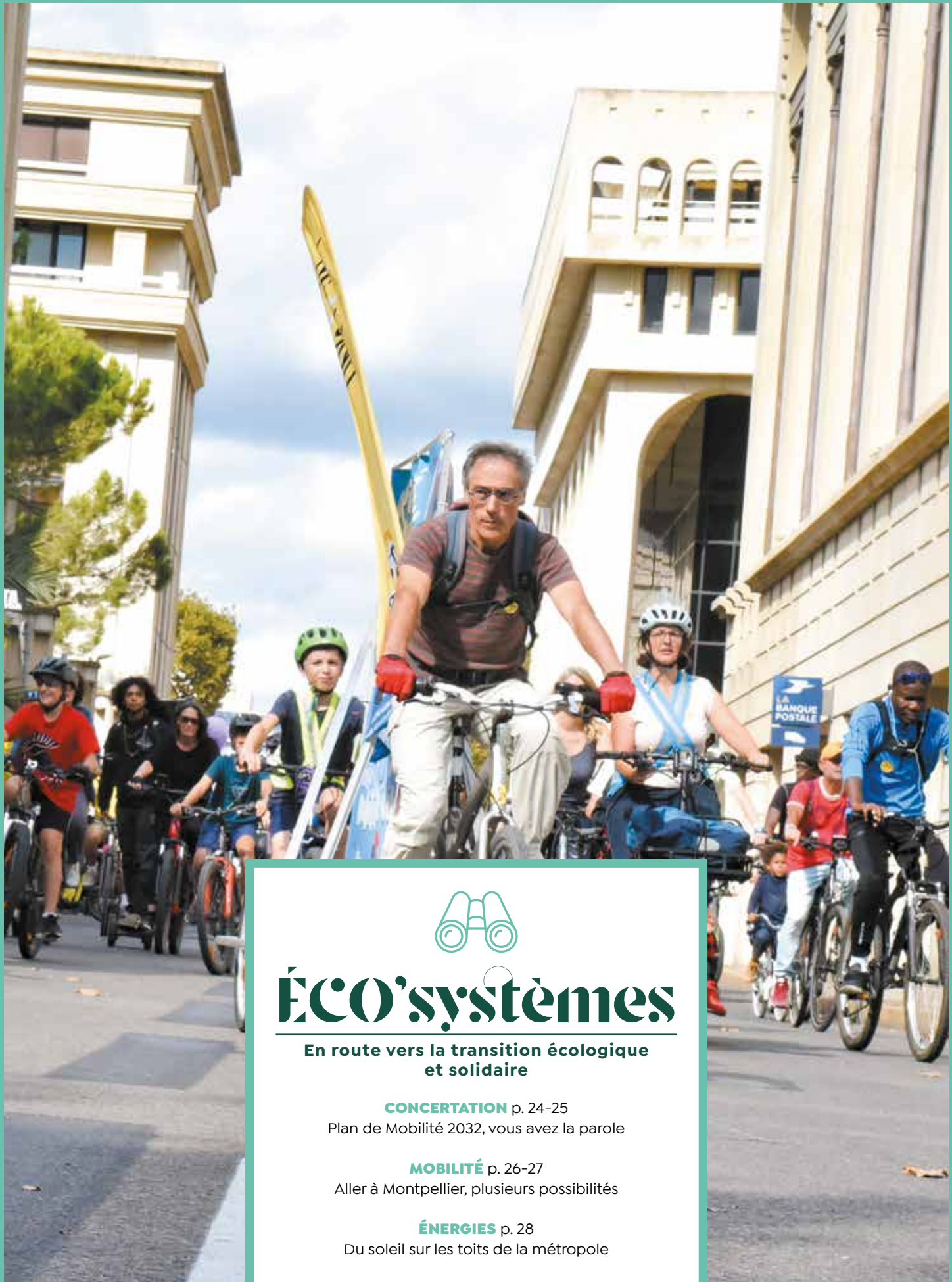
COURNONTERRAL

DES ACTIONS EN FAVEUR DE LA SANTÉ

Conférence du Pr Jean Bernard Dubois, radiothérapeute et président de la Ligue contre le Cancer 34, Octobre rose, rencontres parents/professionnels sur la gestion des émotions, des écrans... La santé est au cœur des réflexions de la commune. Le bien-vieillir s'inscrit dans cette politique de prévention avec la mise en place de la méthode Posture-Équilibre-Motricité et Éducation pour la Santé (PEM-ES). Une vingtaine de personnes bénéficient désormais gratuitement de ce programme de prévention des effets du vieillissement et des chutes conduit en partenariat avec le CHRU de Montpellier, l'Université de Montpellier / UFR STAPS et l'association FEPCAS, à raison de deux séances par semaine sur 12 semaines. Les participants deviennent ainsi acteurs de leur mieux-être.



ville-cournonterral.fr



ÉCO'systèmes

En route vers la transition écologique
et solidaire

CONCERTATION p. 24-25

Plan de Mobilité 2032, vous avez la parole

MOBILITÉ p. 26-27

Aller à Montpellier, plusieurs possibilités

ÉNERGIES p. 28

Du soleil sur les toits de la métropole

EMPLOI p. 29

Objectif zéro chômeur

Concertation

Plan de Mobilité 2032, vous avez la parole

Transports en commun, circulation automobile, vélo, plan de déplacement des entreprises... Vous pouvez donner un avis sur les actions engagées par la Métropole en termes de transition écologique et solidaire des mobilités, en parallèle des travaux menés par le Comité des Mobilités. L'enjeu : participer à l'élaboration d'un document de planification qui voit loin, le Plan de Mobilité 2032.



©DR

En application de la Loi d'Orientation des Mobilités (LOM) de 2019, la Métropole a instauré le Comité des Mobilités (COMOB) avec l'ambition d'en faire le lieu privilégié de dialogue avec les usagers permettant d'aborder l'ensemble des sujets relatifs à la mobilité sur le territoire.

Concertation active

Il est composé d'une soixantaine de membres : des représentants des employeurs (privés et publics), d'organisations syndicales (salariales et patronales), d'associations d'usagers et d'habitants, dont dix d'entre eux ont été tirés au sort. Lors de la plénière d'installation, en mai, la présentation de la stratégie mobilités de la Métropole a permis de lancer les échanges autour des actions engagées. Une discussion riche destinée à préparer le travail constructif à venir. Elle a été suivie par deux séries d'ateliers, permettant d'approfondir les sujets, de discuter des enjeux, d'identifier les freins et les leviers à activer pour favoriser les

mobilités alternatives. La restitution des premières réflexions du Comité des Mobilités, en juillet, témoigne d'une dynamique de travail constructive dans la perspective de l'élaboration du Plan de Mobilité 2032. À l'instar du Comité des Mobilités, le Codev va être sollicité pour émettre un avis sur le projet.

Plan de Mobilité 2032

L'objectif pour la collectivité est d'accélérer la transition écologique et solidaire, d'améliorer la qualité de l'environnement, d'agir pour la santé publique, et de faciliter la vie des usagers.

Pour mettre en œuvre des projets en adéquation avec les souhaits des habitants de la Métropole, dans le cadre de la concertation concomitante à l'élaboration du Plan de Mobilité 2032, chacun est invité à s'exprimer pour donner son avis.

Écrire à l'adresse pdm2032@montpellier3m.fr

Infos sur le plan de Mobilité 2032 sur

participer.montpellier.fr

60

c'est le nombre des représentants des employeurs, des organisations syndicales et des habitants du Comité des Mobilités, l'instance de concertation et de dialogue créée par la Métropole pour enrichir la politique liée aux mobilités.



© H. Rubio

Julie Frêche, vice-présidente déléguée aux Transports et aux Mobilités actives

J'ai apprécié la richesse des discussions et la dynamique de travail constructive des premières réunions du Comité des Mobilités. Sa vocation est de favoriser l'expression des points de vue, mais aussi l'expérience et les idées d'une diversité d'acteurs. Il suscite de beaux échanges, contribuant à éclairer la décision publique.

Aller à Montpellier, plusieurs possibilités

Montpellier a fait le choix d'une stratégie zéro carbone pour un air plus respirable et une ville apaisée. Elle offre de nombreuses alternatives au tout voiture, pratiques, économiques et écologiques. Mais aussi 22 000 places de parking en centre-ville pour se garer au plus près des commerces et centres d'intérêt de chacun.

OPTEZ POUR LE FORFAIT P+TRAM

Neuf parkings tramway sont répartis autour de Montpellier, près des grands axes routiers (*voir carte*). Deux supplémentaires seront construits avec la ligne 5. D'où que vous venez, un P+tram permet de garer sa voiture en périphérie et de rejoindre le centre-ville en empruntant une des quatre lignes de tramway. Vous bénéficiez d'un ticket aller-retour, valable pour tous les occupants du véhicule et utilisable dans la journée. Tarifs : 5,20 euros pour tous, 3,70 euros avec un Pass Métropole.

tam-voyages.com



8

COMMUNES

de la Métropole sont desservies par les quatre lignes de tramway, 84 stations et 56 km de rails. Trois communes supplémentaires (Lavérune, Montferrier-sur-Lez et Clapiers) seront accessibles par la ligne 5 en 2025.



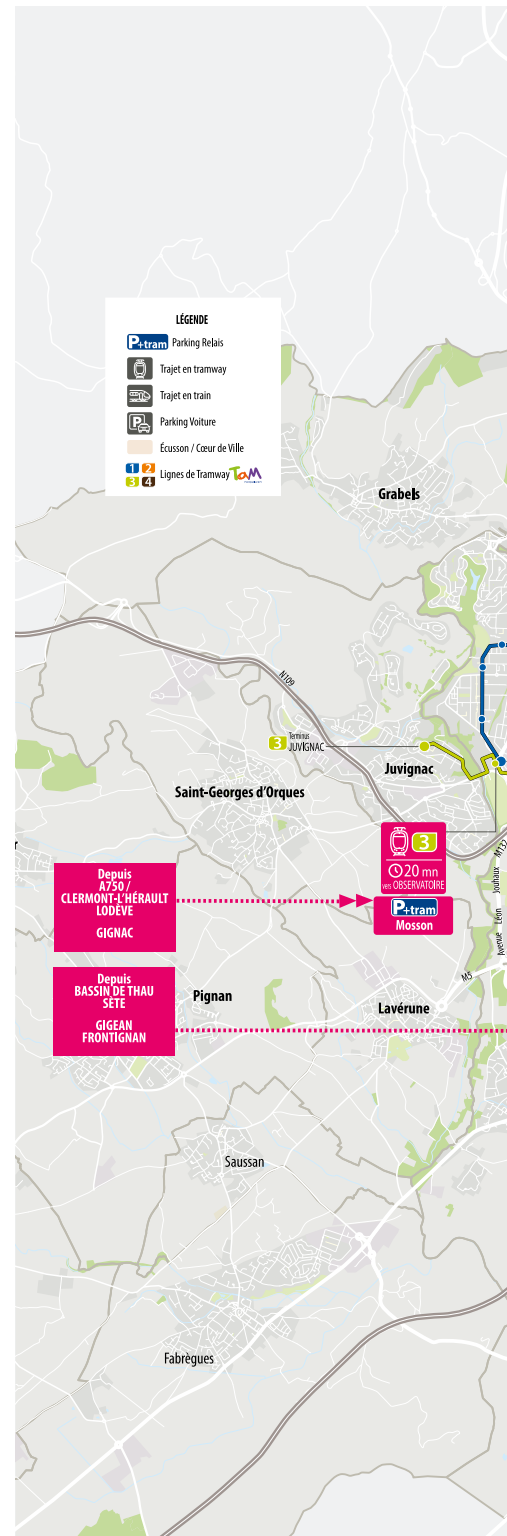
7

PARKINGS DE PROXIMITÉ

et cinq nouveaux parkings de proximité seront créés aux cinq stations de bustram en 2025.

L'INTERMODALITÉ, LA BONNE COMBINAISON

Le réseau de transport en commun se développe. En 2025, en plus de la nouvelle ligne 5, cinq lignes de bustram offriront un service public de qualité, rapide et efficace. Les déplacements doivent être abordés sous l'angle d'une chaîne multimodale complète, combinant plusieurs modes de transport successifs. Par exemple, avec un début de trajet en voiture vers un mode de transport structurant comme le tramway ou le bustram pour terminer à vélo ou à pied.



LE VÉLO, C'EST MA LIBERTÉ

Pour accéder au centre-ville, vous pouvez aussi faire le choix du vélo depuis Lattes, Pérols, Castelnaud-le-Lez, Jacou, Villeneuve-lès-Maguelone, Palavas-les-Flots, La Grande-Motte, Carnon... Les pistes cyclables se développent avec un réseau express de 230 km prévu d'ici 2026. Des box sécurisés sont en cours d'installation.

LES PARKINGS DU CENTRE-VILLE

22 000 places de parking sont disponibles dans les 13 parkings du centre-ville de Montpellier. Si vous préférez vous rendre au centre-ville en voiture, choisissez le parking le plus directement accessible en fonction de votre provenance.

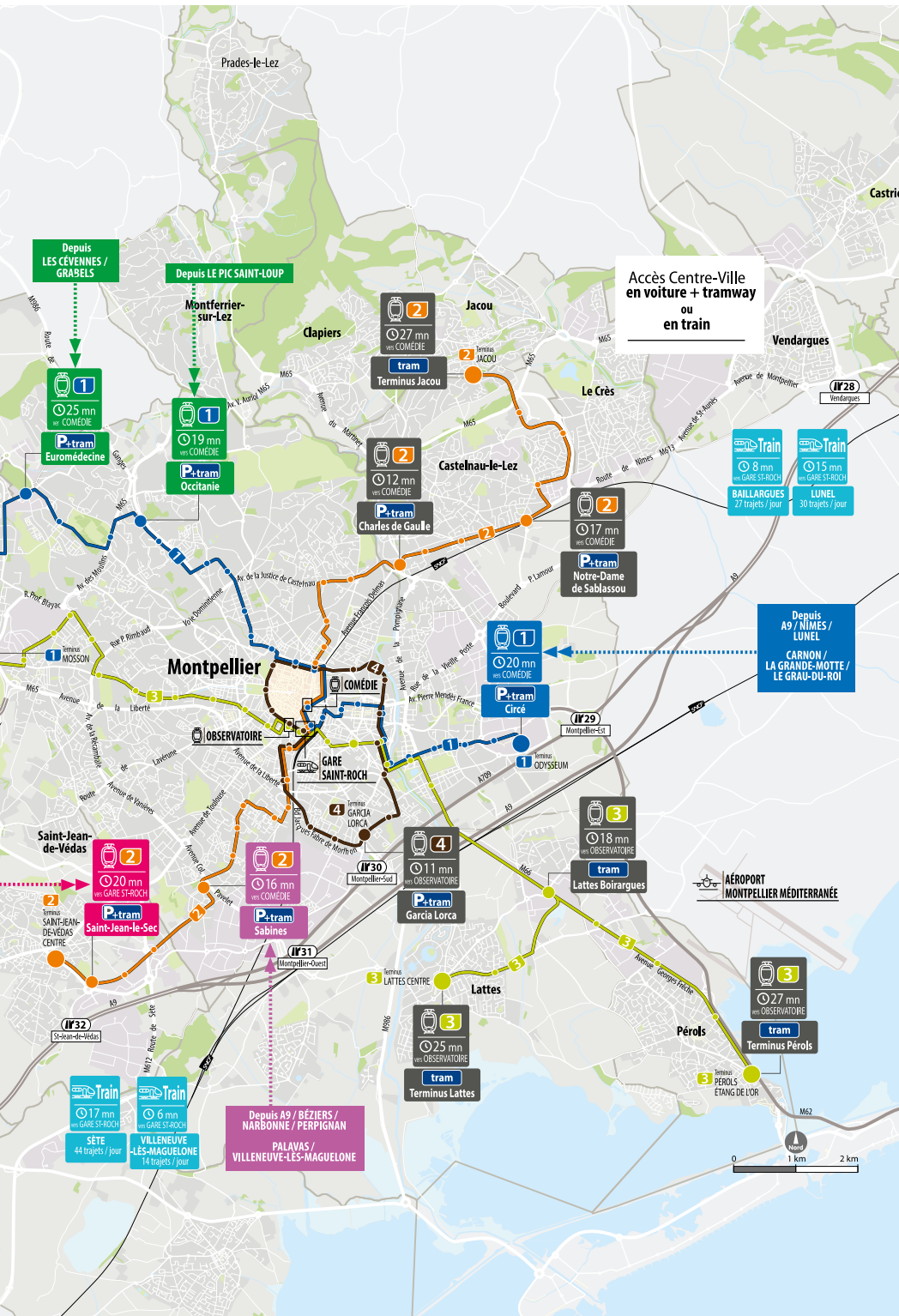
montpellier.fr/parkings

62 

C'est le nombre de trains quotidiens à Baillargues. Ils sont 23 à Villeneuve-lès-Maguelone avec un train supplémentaire aux heures de pointe et une ligne de bus n° 44 renforcée.

- 88 %

C'est l'économie de CO₂ réalisée sur un trajet Baillargues – Montpellier en train par rapport au même trajet en voiture. Comme le tramway, le train, alimenté en électricité, est le moyen de transport collectif le moins émetteur de CO₂.



À MONTPELLIER EN TRAIN

Grâce au TER, rejoignez la gare Saint-Roch en 6 minutes de Villeneuve-lès-Maguelone ou de Saint-Aunès, 8 minutes de Baillargues, 16 minutes de Lunel, 17 minutes de Sète... Rapides et efficaces, les trains du quotidien se sont fortement développés ces dernières années. Les pôles d'échanges multimodaux permettent de connecter les trains aux autres modes de transport : bus, vélo, voiture...

ter.sncf.com/occitanie

DÉJÀ PLUS DE 200 000 PASS GRATUITÉ

Les transports en commun, bus et tramway, seront dès fin 2023 gratuits tous les jours pour les habitants de la Métropole. Ils le sont déjà pour les moins de 18 ans et les plus de 65 ans et le week-end pour tous. Pour en profiter et vous déplacer gratuitement, demandez votre Pass gratuité sur l'appli M'Ticket ou dans les espaces mobilité.

tam-voies.com

Du soleil sur les toits de la métropole

Fortement engagée dans la transition énergétique et climatique, la Métropole soutient les initiatives citoyennes, dont Énergie en Toit. Cette association d'énergies renouvelables prospecte auprès des communes les toits susceptibles d'être équipés de panneaux photovoltaïques, avec financement participatif des habitants.



© Ville de Juvignac

Panneaux photovoltaïques sur le toit du Centre technique municipal de Juvignac.

Une énergie décarbonée

Grâce à son taux d'ensoleillement élevé, la métropole dispose d'une ressource abondante à valoriser. Le soleil permet de produire de l'électricité, une énergie verte sans rejet de CO₂, avec un impact positif sur l'environnement et le pouvoir d'achat. Soutenue par la Métropole, l'association Énergie en Toit, créée en 2017, sensibilise les citoyens à l'urgence du réchauffement climatique et les incite à s'investir financièrement dans des micro-projets de production solaire par l'entremise d'une société par actions simplifiées – un euro versé par la Région Occitanie pour un euro investi. Les communes, quant à elles, mettent à disposition les toits des bâtiments publics.

Un engagement des communes et des citoyens

Juvignac s'est impliquée dans le projet en équipant, en octobre, le toit de son centre technique municipal de 83 panneaux solaires. « L'engagement de Juvignac répond à un objectif municipal et à un impératif

national, voire mondial. Dans le projet d'Énergie en Toit, les citoyens et les collectivités s'engagent ensemble pour faciliter l'installation de structures photovoltaïques. C'est cette communauté de projets à l'échelle locale qui constitue un levier concret d'accélération de la production d'énergie renouvelable ! », explique David Bélénus, adjoint à l'écologie et à la transition énergétique à la Ville de Juvignac. Depuis juillet 2021, la Ville de Grabels a, quant à elle, mis à disposition le toit de l'école Joseph Delteil pour installer une centaine de panneaux photovoltaïques. « Que puis-je faire à mon niveau ? s'est interrogé Jean-Pierre Pinguet, habitant de Grabels. J'ai été séduit par cette démarche solidaire. J'ai adhéré à l'association et apporté ma contribution financière de 500 euros. Depuis, j'ai eu l'idée d'installer des panneaux solaires chez moi et j'ai divisé ma facture par deux. » Dans la commune de Prades-le-Lez, trois toitures seront équipées de panneaux solaires au cours des prochaines années.

energie-en-toit.fr

38 250 KWH

C'est la production prévisionnelle d'électricité annuelle grâce aux 83 panneaux photovoltaïques installés depuis le 4 octobre 2022 sur le toit du centre technique municipal de Juvignac sur une surface de 180 m². 61 sociétaires/souscripteurs citoyens ont participé au financement de ce projet à hauteur de 27 000 euros. Subvention de la Région Occitanie : 27 000 euros.



© D.Laifou

Éric Cotteux, président de l'association Énergie en Toit

J'invite les communes à exploiter leur potentiel photovoltaïque et à s'engager dans les projets de production d'énergie solaire en mettant des toits à disposition. J'invite les citoyens désireux de participer à la transition énergétique à nous rejoindre en devenant bénévoles ou en investissant financièrement dans la société à des conditions avantageuses.

Objectif zéro chômeur

Montpellier et Grabels, accompagnées par la Métropole, lancent la démarche Territoires Zéro Chômeur de Longue Durée. Un dispositif national pour apporter une solution aux personnes privées durablement d'emploi dans Les Hauts de Massane et La Valsière, quartiers particulièrement touchés.

L'emploi, un droit constitutionnel

Le 8 novembre, c'était la grève du chômage. Un rendez-vous annuel organisé par l'association nationale Territoires Zéro Chômeur de Longue Durée (TZCLD) qui revendique le droit à l'emploi inscrit dans la Constitution française. Avec l'appui de la Métropole et le soutien de l'État, du Département et de la Région, les communes de Montpellier et de Grabels ont lancé à la Maison pour Tous Georges Brassens la construction de leur candidature pour obtenir l'habilitation Territoires Zéro Chômeur de Longue Durée.

Créer une dynamique de territoire

« Ce dispositif vise à apporter une solution à toutes les personnes privées durablement d'emploi résidant sur le territoire. Il repose sur trois constats permettant d'écarter de nombreuses barrières : personne n'est inemployable, ce n'est pas le travail qui manque, ce n'est pas l'argent qui manque », explique Mustapha Laoukiri, adjoint au maire de Montpellier, délégué à l'emploi et à la création d'entreprises. « C'est une solution nouvelle pour lutter contre le chômage de longue durée en créant une vraie dynamique de territoire et en mobilisant toutes les forces vives », ajoute René Revol, maire de Grabels.

Entreprise à but d'emploi

À Lodève, plus de 70 personnes ont déjà retrouvé un emploi depuis mai dernier. Ce dispositif a permis de créer, avec l'aide d'un Comité local pour l'emploi, une entreprise à but d'emploi (EBE) qui salarie, en CDI, des personnes privées d'emploi depuis au moins un an. Les emplois créés par cette EBE s'appuient sur les savoir-faire et les envies des personnes au chômage et sur les besoins du territoire. C'est ce même processus qui est mené à La Valsière et aux Hauts de Massane.

Appels aux habitants

Pour mener à bien le projet, un appel est lancé aux habitants de ces deux quartiers en situation de précarité ou de chômage depuis au moins un an. Le travail de l'année 2023 doit permettre d'identifier leurs compétences, ce qu'ils voudraient faire et quelles formations ils seraient prêts à commencer. « En lien avec les acteurs locaux (associations, centre social, commerçants...) et les partenaires institutionnels (Pôle Emploi, Mission Locale, ACM, CCAS...), il faudra identifier les travaux utiles pour les deux quartiers, dans la mesure où ils permettent d'améliorer la vie économique, écologique, sociale, culturelle et civique des habitants, précise Jean-Loup Riche, conseiller municipal de Grabels. Ils deviendront les futures activités de l'EBE, contribuant ainsi au développement économique de ces quartiers. »



PARTICIPER

Si vous habitez les quartiers de La Valsière à Grabels ou Les Hauts de Massane à Montpellier et que vous souhaitez participer à la construction de la démarche Territoires Zéro Chômeur Longue Durée, renseignez-vous auprès de : tzclid@montpellier3m.fr



Lancement de la candidature Territoires Zéro Chômeur de Longue Durée.

© C. Marson



CO'opérer

**Pour un territoire attractif
et innovant**

AMÉNAGEMENT p. 30-31

Le futur agriparc des Bouisses se dessine

URBANISME p. 32-33

Les travaux sur la Comédie ont débuté

BIC DE MONTPELLIER p. 34

3 nouvelles recrues

CODEV p. 35

Engagez-vous

Aménagement

Le futur agriparc des Bouisses se dessine

À Montpellier, dans le quartier des Bouisses, en lisière est de la ville, un grand espace agroécologique de plus de 100 hectares va être aménagé en agriparc. Dédié à la nature, aux activités agricoles et aux loisirs, cet aménagement, réalisé dans le cadre d'une participation citoyenne innovante, prend forme. Explications.

Pourquoi ?

Avec cet agriparc, il s'agit de sanctuariser les espaces naturels et agricoles du quartier des Bouisses :

- en créant des poumons verts pour les habitants : espaces verts, jardins publics, partagés et familiaux, parcs de jeux pour enfants, parcours de santé ;
- en aménageant des zones urbaines comprenant des nouvelles formes d'habitat, en lien direct avec la nature, et desservies par la ligne 5 du tramway ;
- en encourageant l'installation d'agriculteurs en circuit court pour favoriser la souveraineté alimentaire.

Comment ?

Une démarche participative a été lancée auprès des habitants, il y a un an, via la plateforme en ligne participer.montpellier.fr, afin qu'ils alimentent le projet. Avec notamment la constitution d'un Groupe citoyen métropolitain (GCM), la réalisation d'un diagnostic partagé et d'un recueil en ligne des contributions citoyennes.

Quels résultats ?

En mars dernier, les résultats de la concertation citoyenne ont été présentés aux trois équipes du dialogue compétitif, constituées de paysagistes, d'urbanistes, d'architectes et d'écologues, afin qu'elles les intègrent dans leurs intentions de projet.

Et maintenant ?

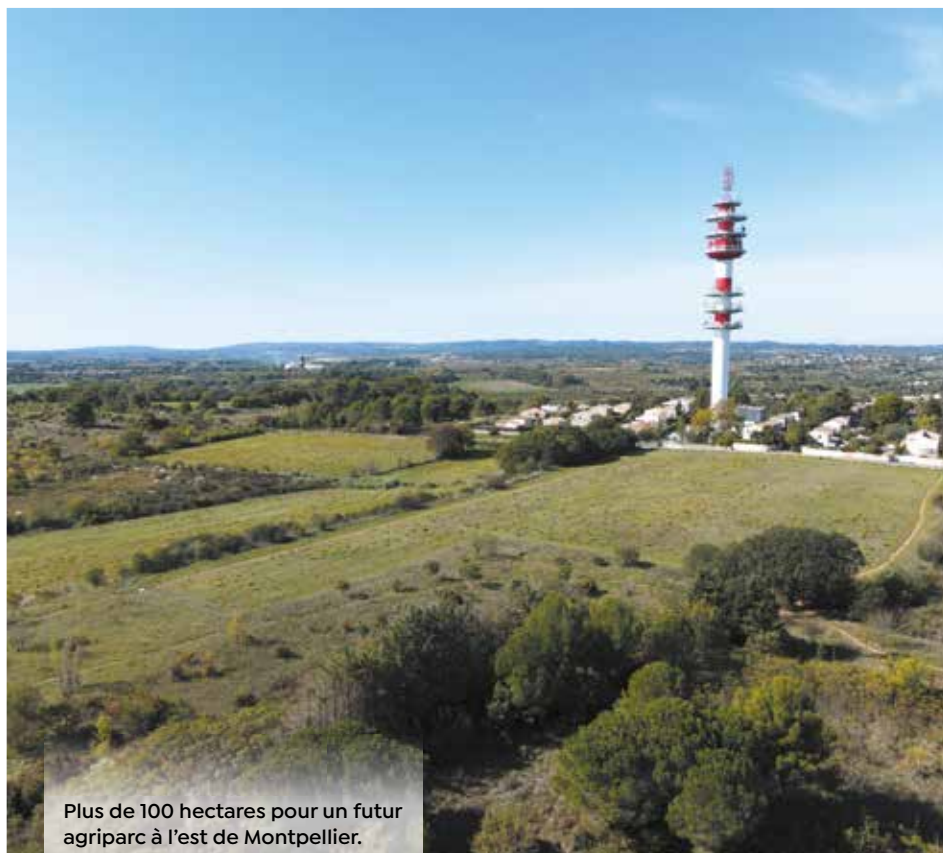
L'équipe qui a été retenue est un groupe-ment, dont l'agence Caudex est le mandataire (Caudex/ Estran/Fabriques/AP/Verdi/ Soberco/Sol&Co). Elle a présenté son projet

au GCM en octobre dernier. La concertation va donc se poursuivre, avec un comité de suivi citoyen qui accompagnera l'élaboration du projet. Les premiers aménagements devraient être livrés courant 2025, en même temps que la ligne 5 de tramway qui le desservira en bordure sud, pour créer une des entrées de l'agriparc.

montpellier.fr

UNE MISE EN RÉSEAU DES PARCS EXISTANTS

L'agriparc des Bouisses contribuera à la biodiversité, par le maintien des continuités écologiques. Il complétera la ceinture verte des grands parcs et grands espaces verts de Montpellier : Montcalm, Dumont, Charpak, Cambacérès, La Rauze, Domaine d'Ô, Malbosc, Méric, Montmaur, parc zoologique de Lunaret, Grammont, coulée verte de la Mosson, ou encore l'agriparc du Mas Nouguier.



Plus de 100 hectares pour un futur agriparc à l'est de Montpellier.

© F. Damerjii

Les travaux ont débuté sur la Comédie

Les travaux d'embellissement de la Comédie sont en cours. D'ici 2025, la place sera rénovée, végétalisée et accueillante. Une galerie cyclable sera aménagée dans le tunnel, pour faciliter la circulation des cyclistes et sécuriser le cheminement des piétons.

La première phase des travaux de la place de la Comédie a débuté en surface. Jusqu'à présent, seuls des sondages préparatoires avaient été réalisés en surface, et des travaux de dévoisement de réseaux étaient engagés en sous-sol, dans le parking.

Huit ormes à l'automne 2023

Les travaux se poursuivent actuellement avec le renforcement structurel du parking, et l'installation de poteaux métalliques de 8 mètres de haut, qui reposent sur les fondations du parking, au niveau - 4. Ils servent de support aux trois futures fosses qui accueilleront les huit ormes au niveau -1, à l'automne 2023. La variété d'ormes retenue est résistante aux maladies. Les sujets sélectionnés mesureront 8 mètres de haut à la plantation et jusqu'à 12 mètres à terme. L'orme est historiquement un arbre central dans les villes et les villages du Midi.

De nouveaux accès

Parallèlement, l'escalier du parking situé devant le cinéma va être déplacé, afin de désencombrer le centre de la place. Un nouvel accès automobile, depuis l'avenue Frédéric Mistral, sera créé au niveau - 2 du parking avant 2024, dans le cadre des travaux d'adaptation du tunnel

de la Comédie au nouveau fonctionnement du parking. Une nouvelle phase de travaux importante interviendra en 2023, avec le début des travaux de rénovation et d'embellissement de l'Esplanade.



© L. Séverac

Un chantier spectaculaire : les poteaux de 8 m de haut ont été installés avec une grue télescopique et reposent sur les fondations au niveau - 4 du parking.



© L. Séverac



PLANNING PRÉVISIONNEL

2022

Renforcement structurel du parking de la Comédie

2023

- Rénovation et embellissement de l'Esplanade Charles-de-Gaulle
- Travaux de modernisation du parking de la Comédie
- Relooking des 4 niveaux du parking de la Comédie (peinture, lumière)
- Création du hub des mobilités au niveau -1 du parking de la Comédie

2024

- Mise en service de la nouvelle entrée avenue Frédéric Mistral
- Travaux de création de la galerie cyclable du tunnel de la Comédie

2025

Mise en service de la galerie cyclable du tunnel de la Comédie

Retrouvez l'avancée des travaux sur

[travauxcomediemp](https://www.facebook.com/travauxcomediemp)

Une galerie cyclable sous la Comédie en 2025

Fermé au transit automobile depuis le 27 juin dernier, le tunnel de la Comédie est actuellement réservé à l'accès des parkings Comédie et Triangle. En 2025, après aménagement dans le tunnel d'une galerie cyclable de 385 m de long, à double sens, et connectée au réseau des vélolignes, la sécurité et le confort des piétons seront améliorés sur la place. La nouvelle piste cyclable donnera également accès au parking vélo souterrain de la Comédie.

Michaël Delafosse,
président de la Métropole,
maire de Montpellier

🗨️ **Début 2025, les cyclistes pourront emprunter une galerie cyclable sous la Comédie. Elle leur permettra de relier l'avenue Clemenceau à l'avenue Frédéric Mistral, sans avoir à emprunter ni la rue des Étuves, ni la place de la Comédie, ni l'Esplanade. L'objectif est d'éviter la saturation des axes majoritairement fréquentés par les piétons, et de favoriser ainsi leur sécurité.** 🗨️



Côté avenue Frédéric Mistral

- À gauche, l'entrée des vélos, en direction du boulevard Victor-Hugo et de l'avenue Clemenceau.
- À droite, le nouvel accès automobile au parking Comédie qui permettra d'entrer directement au niveau - 2. Il offrira un accès plus direct depuis l'entrée est de la ville et l'A709, en complément de l'entrée maintenue depuis l'ouest, côté boulevard Victor-Hugo et le tunnel de la Comédie.



- En vert, les circuits des vélos
- En bleu les circuits des voitures.
- En plus de l'entrée automobile du boulevard Victor-Hugo, une nouvelle entrée est créée côté avenue Frédéric-Mistral, au niveau -2 du parking. Elle fluidifie le fonctionnement interne du parking, réduit de moitié la circulation sur le boulevard Sarrail, et le transforme en un espace partagé, avec priorité aux piétons.
- L'entrée côté Sarrail sera réservée aux vélos et aux motos qui accéderont au nouveau hub des mobilités.

BIC de Montpellier

3 nouvelles recrues

L'incubateur de la Métropole de Montpellier accélère la création d'entreprises innovantes et favorise leur montée en puissance en proposant conseils, formations et espaces locatifs.

BUSINESS &
INNOVATION
CENTRE

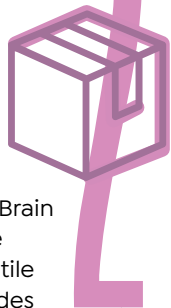


© L. Séverac

Brain New

Dirigée par Alex Michel, Brain New propose une borne d'accueil interactive, tactile et vocale, pour les halls des entreprises, qui guide les visiteurs ou réceptionne des colis afin de pallier l'absence physique de l'hôtesse n'importe quand dans la journée. Intuitive, elle accompagne, étape par étape, en identifiant les besoins.

brain-new.com



ClicNwork

Julien Artigue a créé un outil digital de recrutement à destination des agences d'intérim, qui permet, en temps réel, de connaître les disponibilités des candidats afin d'exploiter de façon efficace ces gisements de compétences. Cela permet de réduire le temps de recrutement de quelques semaines à quelques secondes.

clicnwork.io

Activer l'émergence
Classé dans le top 5 mondial des incubateurs, le BIC a accompagné plus de 800 entreprises. Il a permis l'émergence des « tech champions » du territoire tels que Swile, Medincell ou Pradeo.
bic-montpellier.com



© C. Marson

Bondzai

La société développe une solution logicielle dédiée à l'industrie 4.0 qui utilise une intelligence artificielle collaborative et évolutive. « L'IA devient une extension de l'humain qui transmet son savoir à la machine et non l'inverse. À l'opposé donc de l'approche actuelle », explique Alain Fanet, créateur de Bondzai.

bondzai.io



© L. Séverac

Engagez-vous dans le Codev

Le 10 décembre, venez à la rencontre du Codev, le Conseil de développement de la Métropole de Montpellier. Ce jour-là, à l'hôtel de Ville de Montpellier, vous ferez la connaissance de cette assemblée citoyenne qui, depuis un an, contribue à la politique locale de développement durable de la Métropole. Pourquoi pas vous ?

Émettre des propositions

Depuis un an que le CODEV existe, il a pour ambition d'être un laboratoire d'idées auprès des élus en leur faisant des propositions pour la métropole de Montpellier.

Cette assemblée citoyenne réunit plus d'une centaine de membres dans une diversité qui lui est propre, à savoir : des habitants, des entrepreneurs innovants et des institutionnels. Son ambition est de trouver des orientations pour l'aménagement et le développement du territoire, d'émettre des propositions et des avis sur les futurs projets. Et de faire bénéficier les décideurs politiques d'expertises de terrain.

Enrichir ses connaissances

En une année d'existence, le Codev a produit de multiples travaux et se projette, avec ses 110 membres, dans des perspectives essentielles pour le territoire. Déjà sept commissions et groupes de travail sont à l'œuvre pour agir pour le territoire et ont produit des contributions et des avis inspirants sur de grands sujets sociétaux. Dès le début, Laure Le Provost a été intéressée. Pour cette retraitée, de retour à Montpellier, l'occasion était belle de reprendre contact avec la ville et de participer à la vie locale. « Je siége dans la commission Climat. Nous sommes une dizaine de personnes, toutes bénévoles, et nous nous réunissons tous les deux mois environ. »

Cette commission a été chargée de donner un avis sur le Plan Climat Air Énergie Territorial (PCAET), un sujet qui intéressait Laure : « Cela me permet de réfléchir plus profondément au changement climatique et d'enrichir mes connaissances car nous procédons à des auditions d'experts qui éclairent nos réflexions. »



© C. Maisson

De nouvelles problématiques

Si les autres commissions concernent notamment l'économie circulaire, les mobilités ou la santé, il est possible aux membres du Codev de se saisir d'une question précise. Ce fut le cas de la commission Métropole la nuit qui planche sur les problématiques nocturnes. « C'était une envie que plusieurs d'entre nous avaient de se pencher sur ce sujet et d'aborder toutes les questions sociales, environnementales, médicales, etc. par ce biais. Ce n'était pas une demande de la Métropole, mais elle nous a laissé la possibilité de le faire, indique Magali Barthès, rapporteuse de la commission. J'aime cette notion de prendre de mon temps personnel pour m'engager dans une action collective, au profit de tous. Je suis trentenaire et je me rends compte que l'engagement citoyen dans ma génération n'est pas une évidence. Il faut changer cela. »



© L. Séverac

Questions au co-président du Codev

Christophe Carniel,
président de la Société Vogo
(Sport Tech) à Montpellier

Que va-t-il se passer le 10 décembre ?

Le Codev lance une nouvelle réflexion autour du thème de l'engagement. Cela se passe à l'hôtel de Ville de Montpellier, à la salle des rencontres. À partir de 15h30, nous présentons une conférence sous forme d'un dialogue entre grands témoins, Marie-Christine Blandin, ancienne présidente écologiste de la région Nord-Pas-de-Calais, et Dominique Bourg, philosophe du climat, autour des enjeux actuels et futurs de l'indispensable engagement citoyen dans les changements que nous vivons. En parallèle, nous organisons un parcours autour d'une exposition présentant les travaux et les propositions citoyennes du Codev, qui œuvre depuis une année. De façon à ce que le public comprenne l'intérêt d'en faire partie.

À quoi sert-il d'intégrer le Codev ?

C'est un acte citoyen qui permet d'influer sur les politiques publiques mises en place par la Métropole. Il s'agit de jouer un rôle dans les changements de nos modes de vie, dans ce siècle bouleversé par les dérèglements climatiques, les chocs de l'économie mondialisée et la montée d'extrémismes politiques et religieux. Quelles pistes mettre en débat, quels chantiers ouvrir ? Le Codev permet de faire appel à l'intelligence collective pour guider nos élus dans leurs décisions. Retrouvez les travaux du Codev sur participer.montpellier.fr

Musées en exil

L'âme des peuples

Montpellier
capitale
européenne
de la Culture
2028

Trois collections à découvrir

« Détruire l'art d'un pays, d'une nation, d'un peuple, c'est lui retirer son âme. L'art n'est jamais un luxe », explique Numa Hambursin, directeur général du MO.CO. en préambule à la visite de *Musées en exil*. Cette exposition explore l'histoire de trois collections. Celle du Musée international de la résistance Salvador Allende (MIRSA), conservée au Museo de la Solidaridad Salvador Allende du Chili ; Ars Aevi, la collection du Musée d'art contemporain de Sarajevo ; et celle, plus récente, rassemblée pour le futur Musée national d'art moderne et contemporain de la Palestine, actuellement déposée au musée de l'Institut du monde arabe à Paris.



Martine Franck (Belgique, 1938-France, 2012) *Ireland, Donegal, Tory Island* (Irlande, Donegal, île de Toraigh), 1995 Tirage original 30 x 40 cm Collection Musée d'art moderne et contemporain en Palestine, en dépôt au musée de l'Institut du monde arabe, Paris

© Martine Franck / Magnum



Solidarité, témoignage et conviction

Les œuvres sélectionnées par Vincent Honoré et Pauline Faure (commissaires d'exposition) mettent en lumière la singularité de chacune de ces collections. Elles mêlent des artistes internationaux, notamment Tony Cragg, Ernest Pignon-Ernest, Alejandro Marcos, Julio Le Parc, Robert Doisneau, Marina Abramović, Sophie Calle ou Henri Cueco... Tous ont choisi de donner par solidarité, témoignage ou conviction. Dans ce parcours d'exposition, pensé à hauteur d'enfants, la présentation est précédée d'un rappel du contexte historique et d'une introduction abordant la problématique du patrimoine en temps de conflit.



© Bill Viola Studios



© ADAGP, Paris, 2022



Bill Viola (États-Unis, 1951) *The Passing* (Le passage), 1991 Vidéo noir et blanc avec son 54'22" Ars Aevi, Sarajevo, Bosnie-Herzégovine



Lou Laurin-Lam (Suède, 1934-France, 2012) *Pinochet*, 1976 Techniques mixtes sur toile 61,3 x 50,5 cm Museo de la Solidaridad Salvador Allende, Santiago, Chili

Soutien aux artistes menacés

Musées en exil est l'occasion pour le MO.CO. de manifester son soutien à l'ensemble des artistes menacés par des contextes de guerre ou de persécution. Une partie des recettes de la billetterie sera ainsi reversée à l'association Artists at Risk. À voir jusqu'au 5 février.

moco.art

Un Noël responsable

Concernés par la surconsommation et la nécessité de protéger les ressources, une nouvelle génération de porteurs de projets, d'associations, de commerces s'est mise en place sur le territoire. À l'occasion des fêtes, ils vous proposent de découvrir leurs initiatives pour vous inviter à consommer moins et mieux. Sélection.

01. La Boîte à Briques

Véhicules, robots, bâtiments, paysages, le tout réalisé en briques emboîtables... Il y a quelques semaines seulement que Jérôme Laval a ouvert au 8 rue Balard à Montpellier le temple du LEGO® pour petits et grands. Un lieu inédit où l'on peut venir acheter ses figurines, objets, pièces en vrac. Ouverte deux jours par semaine, le mercredi et le samedi, de 9h30 à 18h30, la Boîte à Briques, est spécialisée dans l'occasion. Des milliers de pièces triées par couleur et par forme, à petit prix, pour les fans de la célèbre entreprise danoise. Ventes privées, tri de LEGO®, remontage, construction en famille, la Boîte à Briques propose plusieurs rendez-vous à ses clients fidèles.

[@laboiteabriques.com](https://www.laboiteabriques.com)

02. Le Club des Simone

Installée au 2 rue Daniel Sage, dans le quartier des Beaux-Arts à Montpellier, Pauline Vasseur, 31 ans, propose un dressing partagé de vêtements de seconde main, pour femmes et enfants. Selon la formule d'abonnement choisie (à la journée, au mois, à l'année), il vous est possible de renouveler votre garde-robe sans dépenser. Ouvert les lundi, jeudi, vendredi et samedi de 10h30 à 18h et le mercredi de 10h30 à 19h30. À l'occasion des fêtes, un portant spécial est dédié aux habits de fête et tenues de soirée. À découvrir également, un corner dédié aux créateurs de la région.

[@leclubdessimone-montpellier.fr](https://www.leclubdessimone-montpellier.fr)

03. LezPrit Réquipe

Spécialisée dans la revalorisation de matériel sportif, l'association LezPrit Réquipe ouvre ses rayons tous les mercredi, vendredi et samedi, de 14h à 19h au 465 avenue Jean Mermoz à

Montpellier. De la raquette de tennis aux clubs de golf en passant par le masque de plongée, les rollers, les combinaisons ou les chaussures de ski... Offrez à votre matériel une seconde vie, venez chercher un cadeau à offrir, initiez-vous à un atelier réparation et à une pratique sportive plus durable et responsable.

[@lezpritrequipe.org](https://www.lezpritrequipe.org)

04. Ressourcerie du Lez

Vous cherchez une idée de cadeau, une tenue de soirée, un atelier pour apprendre à emballer vos paquets de manière écoresponsable ? La Ressourcerie du Lez, ouverte dans une ancienne maison au 201 rue de la Ducque à Prades-le-Lez, se met en mode Noël. Textiles, vaisselle, jeux, livres, jouets sont mis en vedette dans un corner spécial fêtes. Tous les objets d'occasion, provenant de dons, sont triés, remis en état et vendus par une équipe de bénévoles, qui propose également un programme d'ateliers : couture, réparation de vélo, sensibilisation au zéro déchet... Ouverture le mercredi de 9h30 à 12h30 et de 15h à 18h. Le jeudi de 15h à 18h et samedi de 9h30 à 12h30.

[ressourceriedulez.org](https://www.ressourceriedulez.org)

05. Dimanches du Peyrou

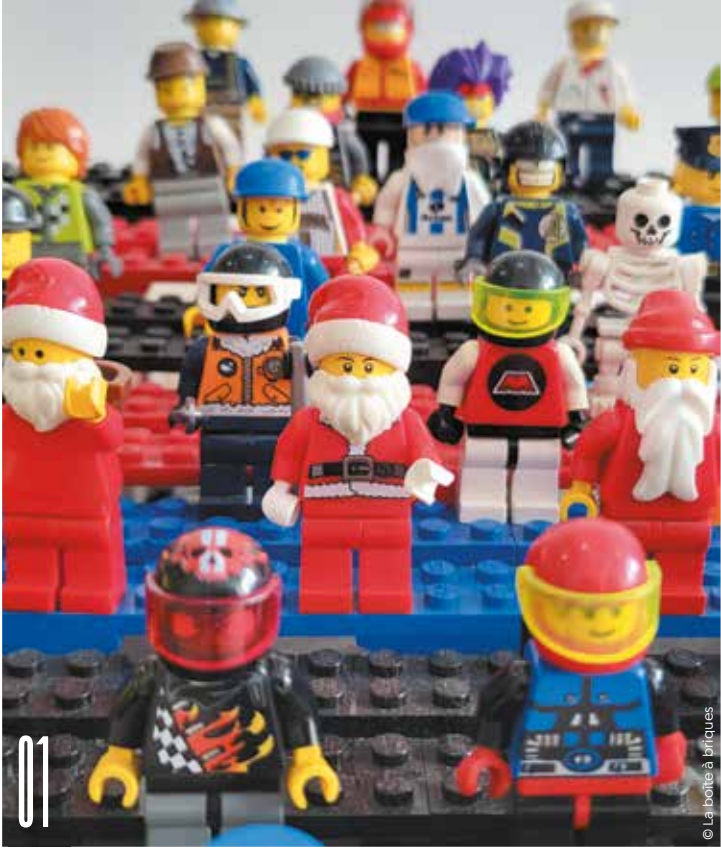
Les Dimanches du Peyrou, à Montpellier, se mettent à l'heure de Noël, avec une sélection spéciale proposée par une soixantaine de professionnels de l'antiquité et de la brocante. Le 18 décembre, de 7h30 à 17h30, en journée continue, la place Royale se transforme en espace cadeaux. Vases, nappes, petits objets, mille et une idées à offrir. Guinguette sur place et restauration. Parking Arceaux gratuit.

[montpellier.fr](https://www.montpellier.fr)

LES 8 CONSEILS DE L'ALEC⁽¹⁾ POUR DES FÊTES PLUS RESPONSABLES

- Opter pour un sapin alternatif à réutiliser, en bois ou en carton, ou le choisir le plus responsable possible
- Préférer les guirlandes à LED ou non électrifiées
- Éteindre les guirlandes en cas d'absence ou le soir avant de se coucher
- Emballer ses cadeaux avec du papier recyclé, récupéré ou en utilisant des chutes de tissu
- Penser aux cadeaux dématérialisés (spectacles, repas...)
- Fabriquer soi-même des objets cadeaux
- Faire ses courses auprès des producteurs près de chez soi et cuisiner des légumes de saison
- Ne pas oublier de trier ses déchets

(1) ALEC – Agence Locale de l'Énergie et du Climat – [alec-montpellier.org](https://www.alec-montpellier.org)



01

© La boîte à bricques



04

© Ressourçerie d'air



02

© le club des simone



05

© C. Ruiz



03

© LezPit Réquiepe



37 %

C'est le pourcentage de Français préoccupés par la dimension éthique du repas de Noël (respect des saisons, choix des produits locaux, respect des quantités...)



41 %

C'est le pourcentage de cadeaux éthiques offerts à l'occasion des fêtes (éco-responsables, recyclables...); 7% proviendraient des produits d'occasion.

Source : Étude Ipsos pour l'Observatoire E. Leclerc des Nouvelles Consommations.

Rechercher nos ancêtres en ligne

Grâce au travail de numérisation des archives municipales, plus besoin d'être un généalogiste confirmé pour retrouver un parent, un ancêtre, qui vivait autrefois à Montpellier. Depuis votre domicile, en vous connectant au site : archives.montpellier.fr, vous avez accès à plus de 200 000 pages de registres. De quoi vous permettre, avec un peu de patience, de motivation et d'organisation, de retracer votre aventure familiale.

L'état civil, point de départ des généalogistes

Commencez par la rubrique « Rechercher une personne » : état civil, recensements, passeports pour l'intérieur... Plusieurs documents précieux vous permettent d'entamer votre démarche. L'état civil, décliné en « naissances », « mariages », « décès », est le point de départ de tout bon généalogiste. Un conseil, démarrez en consultant les « tables décennales » qui vous proposent, de 1903 à 2012, une recherche alphabétique. Une fois le nom et la date des actes vérifiés, reportez-vous au registre original. Les actes de mariage sont les plus riches en information, indiquant, la plupart du temps, date, lieu, profession des parents, vous ouvrant ainsi de nouvelles voies d'exploration.

Des listes électorales aux passeports pour l'intérieur

La récente mise à disposition d'une sélection de listes électorales, entre 1848 et 1913, classées de manière alphabétique, permet une recherche d'habitant même né dans une autre commune. Un index complet des « Morts pour la France 1914-1918 », classé de manière alphabétique, ainsi que le registre de déclaration des noms juifs (édicte par décret impérial du 20 juillet 1808) fournissent des sources d'informations complémentaires. Sans oublier la collection exceptionnelle de « passeports pour l'intérieur », tenant registre de 1791 à 1914, des déplacements de voyageurs, véritable mine de renseignement, pouvant indiquer, selon les époques, la taille, la couleur des yeux ou des cheveux de l'individu.



Près de 240 000 registres numérisés, 130 000 images (plans, cartes postales...)



Registre de baptême d'Esther Grasset, août 1560, conservé aux archives municipales.





Dans les rayonnages de l'état civil : plus de 56 mètres linéaires de documents.



Appel à contribution : les archives municipales ont fait numériser plusieurs registres de délivrance et de visas des passeports pour l'intérieur (1791-1914), soit près de 20 000 pages. Elles proposent aujourd'hui, aux internautes intéressés, de participer au référencement des patronymes, professions et lieux contenus dans les passeports. Informations : Clémence Segalas-Fricaud – clemence.segalas@ville-montpellier.fr

© Archives Municipales de Montpellier

L'exception montpelliéraine : de 1823 à 1929, un recensement annuel

Autre source incontournable pour les généalogistes : les « listes nominatives » ou « recensements ». Véritable « photographie » de la population, permettant, à partir du nom des rues, de reconstituer la liste des habitants, des métiers, des commerces, de la constitution de chaque foyer (parents, enfants, domestiques...). Avec près de 170 mètres linéaires dans les réserves, c'est l'un des fonds les plus importants des archives. Complétant le traditionnel recensement quinquennal, Montpellier fait partie des exceptions et a réalisé un recensement annuel entre 1823 et 1929. Mais attention, si le site internet des archives vous permet d'obtenir les cotes des documents conservés entre 1791 et 1936, il vous faudra vous déplacer en salle de lecture⁽¹⁾ pour pouvoir les consulter. Ou y découvrir, numérisés ou microfilmés, certains documents réservés, comme le plus ancien registre de la ville faisant apparaître l'identité d'un Montpelliérain, en l'occurrence une Montpelliéraine, Esther Grasset, baptisée dans l'Église réformée en août 1560.

(1) Archives municipales de Montpellier – 3^e étage médiathèque centrale Émile-Zola – 0467348750 – am.dac@ville-montpellier.fr. Accès en salle de lecture, uniquement sur rendez-vous : lundi, mardi et jeudi, de 10h à 16h30. Pour tout complément de recherche, visiter le site des archives départementales de l'Hérault : archives-pierresvives.herault.fr. Tous les registres d'état civil antérieurs à 1905 y sont en consultation libre, ainsi que de nombreux autres documents : matricules militaires, registres de notaires, cadastres...



© Archives Municipales de Montpellier



Rendez-vous



EXPOSITIONS

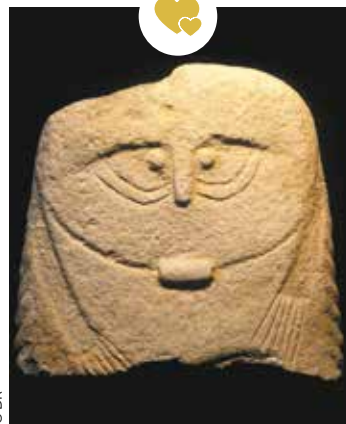
L'émir Abd El-Kader
→ Jusqu'au 17 décembre
Un homme, un destin, un message.
Montpellier ●
Galerie L'art est public
unisons.fr

De l'âge de pierre à l'âge du fer
→ Jusqu'au 2 janvier
En partenariat avec l'EAM Archipel de Massane.
Lattes
Musée Henri Prades-Lattara
museearcheo.montpellier3m.fr

Biennale artpress des jeunes artistes
→ Jusqu'au 8 janvier
Montpellier ●
MO.CO. Panacée, musée Fabre, espace Dominique Bagouet
moco.art

Métamorphose, la photographie en France 1968 – 1989
→ Jusqu'au 15 janvier
Montpellier ●
Pavillon populaire
montpellier.fr

Modestes et appliqués
→ Jusqu'au 4 février
Exposition en partenariat avec le MIAM dans le cadre de la candidature Montpellier Capitale Européenne de la Culture.
Montpellier ●
Centre d'art La Fenêtre
la-fenetre.com



© DR

Jusqu'au 6 mars

Statues-menhirs

Miroirs de pierre du Néolithique. L'exposition propose un tour d'horizon des dernières connaissances acquises à travers près de 200 objets en partie inédits. Elle évoque la fin du Néolithique dans notre région et la place qu'occupaient ces statues dans leur relation au territoire et aux ancêtres.

Lattes
Musée Henri Prades-Lattara
museearcheo.montpellier3m.fr

Musées en exil
→ Jusqu'au 12 février
(Voir p. 36-37).
Montpellier
MO.CO. Hôtel des collections
moco.art

Aïcha Snoussi
→ Jusqu'au 3 avril
Exposition d'art contemporain
Lattes
Musée Henri Prades – Lattara
museearcheo.montpellier3m.fr

Un autre regard sur la peinture
→ Du 6 décembre au 31 décembre

Hugues Rubio expose ses toiles.
Pérols ●
Nouvelles Grisettes
lesnouvellesgrisettes.com

Djamel Tatah
→ Du 10 décembre au 16 avril

Le théâtre du silence.
Montpellier
Musée Fabre
museefabre.montpellier3m.fr



© Franck Couvreur/Adagp, Paris, 2022



SPORT

Occitanie esports Montpellier
→ 10 et 11 décembre
Pop culture - gaming expo
Pérols
Sud de France Arena et parc des expositions
occitanie-esports.com

Water-polo
→ 17 décembre
Montpellier/Strasbourg
Montpellier
Piscine olympique
Angelotti
montpellierwaterpolo.com

Volley-ball
→ 17 décembre
Montpellier/Narbonne
Castelnaud-le-Lez
Palais des sports
montpellier-volley.com



© C. Ruiz

L'ambition des Gazelles

Avec ses recrues, les Belges Kyara Linskens et Julie Vanloo, ou encore les Françaises Marième Badiane et Garance Rabot, le BLMA a fière allure. Engagées en Ligue féminine et en Eurocoupe, les joueuses de Valéry Demory veulent jouer les premiers rôles cette saison. Rendez-vous au palais de sports de Lattes le 11 décembre contre La Roche Vendée Club et le 8 janvier contre Basket Landes.

Lattes
Palais des sports
blma.fr

11 décembre et 8 janvier



M. Tigre se déchaîne

Spectacle de Noël dès 3 ans qui parle de différence, du regard des autres, de l'acceptation de soi, de rébellion et de liberté. Par la cie IJKA.

Lavérune ●
Salle polyvalente
laverune.fr

10 décembre

Handball

→ **17 décembre**
Montpellier/Paris
Saint-Germain
Pérols
Sud de France arena
montpellierhandball.com

Hockey sur glace

→ **20 décembre**
Montpellier/Brest
Montpellier
Patinoire Végapolis
montpellier-vipers.com

Rugby

→ **23 décembre**
Montpellier/Perpignan
Montpellier
GGL Stadium
montpellier-rugby.com

Football

→ **2 janvier**
Montpellier/Marseille
Montpellier
Stade de la Mosson
mhscfoot.com



JEUNE PUBLIC

La fabuleuse expédition du professeur Ferguson

→ **14 décembre**
Théâtre, science et aventure, par la Cie Noir titane, dès 6 ans.
Saint-Jean-de-Védas
Chai du Terral
chaiduterral.com

La petite poule qui voulait voir la mer

→ **16 décembre**
Spectacle familial par la Cie Rhapsodies nomades.
Montpellier
Théâtre Gérard Philippe
@ricome.
theatregerardphilipe

Fragile

→ **16 et 17 décembre**
Marionnettes dès 3 ans.
Montpellier
Théâtre Jean Vilar
theatrejeanvilar.montpellier.fr

À l'ours !

→ **17 décembre**
Théâtre et musique par la Fabrique Sauvage dès 5 ans.
Montpellier
La Vista
theatrelavista.fr

Glob

→ **20 décembre**
Cirque tout public, à voir en famille.
Castelnau-le-Lez
Kiasma
lekiasma.fr

Les légendes de Noël de mamie Violette

→ **Du 20 au 23 décembre**
À partir de 3 ans.
Montpellier
Théâtre La Plume
theatredelaplume.fr



SPECTACLES

Ceci est mon corps

→ **Les 8 et 9 décembre**
De Marie Dilasser.
Montpellier
La baignoire
labaignoire.fr

La cerisaie

→ **8, 9, 13 et 14 décembre**
Pièce en français et japonais sous-titrée.
Montpellier
Théâtre des 13 vents
13vents.fr

Le bond sourd et la bête féroce

→ **8 et 10 décembre**
Comédie pétrolière à partir de 14 ans.
Montpellier
La bulle bleue
labullebleue.fr

Madame Arthur

→ **9 décembre**
Cabaret de travestis
Saint-Jean-de-Védas
Victoire 2
victoire2.com

Noël d'ici et d'ailleurs

→ **10 décembre**
Par l'ensemble vocal L'Accroche chœur.
Montpellier
Maison des chœurs
accrochechoeur34.wixsite.com

China Moses

→ **10 décembre**
Soul-R&B
Le Jam
Montpellier
lejam.com



© Sylvain Norget

Concert de noëls occitans

→ **11 décembre**
Nadalets interprétés par les choristes du groupe Guingoï.
Saussan
Église
07 66 24 70 56

Les dimanches du classique

→ **11 décembre**
Tartuffe par la cie des 100 têtes.
Castelnau-le-Lez
Kiasma
lekiasma.fr

Tiburón

→ **13 et 14 décembre**
Théâtre.
Montpellier
La Vignette
theatre.univ-montp3.fr

Les tartines de Bérenger

→ **14 décembre**
Villeneuve-lès-Maguelone
Théâtre Jérôme Savary
villeneuvelesmaguelone.fr



© Shutterstock

16 décembre

Les rockeurs ont du cœur

Concert caritatif avec La brigade du kiff, Dig up the 90's, Boomerang, Paradis minuit, Cover tales, Show Schnouf Elvis. L'entrée = 1 jouet neuf d'une valeur minimum de 10 euros au profit des enfants du Secours Populaire.

Saint-Jean-de-Védas
Secret place
toutafond.com



© C. Ruiz

Jusqu'au 1^{er} janvier

Les féeries du Peyrou

Ambiance féerique de décors et de saynètes sur la thématique de Noël, de l'hiver et de l'enfance, avec des personnages en 3D et interactifs et une structure géante à découvrir en famille. Sans oublier la boîte à lettres du père Noël.

Montpellier ●
Promenade du Peyrou
montpellier.fr/noel

Gloria

→ 14 et 15 décembre

Chorégraphie, scénographie et conception vidéo de José Montalvo avec 16 interprètes
Montpellier
Corum

montpellierdanse.com

Jeanne Dark

→ 15 et 16 décembre

Création théâtre + live Instagram.
À partir de 15 ans.
Montpellier
Domaine d'O

domainedo.fr

Aloïse Sauvage

→ 15 décembre

French urban pop.
Montpellier
Rockstore

rockstore.fr

Concert de l'OONM

→ 15 décembre

Billetterie auprès de l'Opéra orchestre national de Montpellier Occitanie.
Montpellier
Cité des arts

conservatoire.montpellier3m.fr

Orchestre de chambre du Languedoc

→ 16 décembre

Haendel, Bach, Mozart et Brahms.
Le Crès
Agora

agora-lecres.fr

Le piston de Manoche

→ 16 décembre

(Voir page 22)

Jacou
La Passerelle

ville-jacou.fr

Soirée TOPO

→ Du 17 au 19 décembre

Ondine Cloez et Kotomi Nishiwaki.
Montpellier
ICI-CCN

ici-ccn.com

Concert du Nouvel an

→ 31 décembre et 1^{er} janvier

Concerts symphoniques intitulés Escales.
Montpellier
Corum

opera-orchestre-montpellier.fr



RENDEZ-VOUS

Les Hivernales

→ Jusqu'au 26 décembre

Marché de Noël
Montpellier ●
Esplanade
Charles-de-Gaulle

montpellier.fr/noel

Agora des savoirs

→ 7 décembre

L'événement anthropocène par Jean-Baptiste Fressoz, historien des sciences, des techniques et de l'environnement.
Montpellier ●
Centre Rabelais

montpellier.fr/agoradessavoirs

Journée de la laïcité

→ 9 décembre

Montpellier ●
Hôtel de Ville

montpellier.fr

Rhony's Festival

→ Du 9 au 11 décembre

1^{re} édition du festival de bandes dessinées alternatives organisé par la librairie En traits libres en partenariat avec 6 pieds sous terre.
Montpellier
Hôtel d'Aurès (ancien conservatoire) et librairie En traits libres

rhonysfestival.com

Café-famille

→ 14 décembre

Atelier cuisine : biscuits de Noël.
Murviel-lès-Montpellier

murviel.fr

Les jeudis MO.CO. Panacée

→ 15 décembre

Conférence de Nathalie Obadi, *Demain, des artistes associés à la fabrique de la ville.*
Montpellier ●
MO.CO. Panacée

moco.art

Habemus papam

→ 15 décembre

De Nanni Moretti, dans le cadre du Ciné-club Jean Vigo.
Montpellier
Centre Rabelais

cineclubjeanvigo.fr

Bal

→ 17 décembre

avec l'orchestre Les Triplettes.
Villeneuve-lès-Maguelone ●
Centre culturel Bérenger de Frédel

villeneuvelesmaguelone.fr

Fête de la truffe

→ 8 janvier

(Voir page 23)

Saint-Geniès-des-Mourgues

montpellier3m.fr

© DR

10 décembre

Ascension de l'Everest

Présentation du projet Le piolet de verre porté par Fabienne Sicot, passionnée de haute montagne qui est atteinte de deux maladies. Il s'agit pour elle de gravir l'Everest, au printemps, après avoir fait l'ascension du Mont-Blanc en juillet dernier.

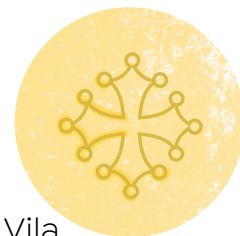
Saint-Drézéry
Salle Brassens
@ Lepioletdeverre

● Entrée libre

VEUILLEZ VÉRIFIER LES DATES ET LES HORAIRES AVANT DE VOUS DÉPLACER.

Occitan

Los tretze dessèrts de Vendargues



Pendent la serada festiva prevista lo 10 de decembre, organizada **ongan** per la Vila de Vendargues, lo Cercle Occitan prepausarà una presentacion e una tasta dels tretze dessèrts qu'ornan tradicionalament la taulejada de Nadal.

“Cinc fruchas secas, quatre fruchas frescas, tres confisariás e la pompa d'òli”

Las fèstas de fin d'annada e sos lòts de **golardisas** arriban lèu lèu. Desempuèi vint ans, lo Cercle Occitan Vendarguòu organiza la tradicionala serada dels tretze dessèrts. « *Après doas annadas d'interrupcion, la Vila de Vendargues torna far las festivitats. Los Vendargueses an rendètz-vos lo dèt de decembre per una velhada calendala inedita* », anòncia Pascala Lock, **elegida** encargada de la cultura. Las fèstas de Nadal començan lo quatre de decembre, jorn de l'avent e s'acaban lo dos de febrèr, per Candelosa ; es lo periòde calendal. La serada s'anòncia **gaujosa** amb Andréu Chiron, cantaire-guitarrista, interprès del repertòri del Jordi Brassens e Laurenc Astoul, contrabassista, per un espectacle de cançons, racontes e galejadas, al biais de las velhadas d'un còp èra. « *A l'entracte, presentarem los tretze dessèrts provençals e la serada s'acabarà per un moment de convivialitat e de participacion amb tasta d'aqueles braves dessèrts de Nadal* »,

çò explica Pascala Barre, presidenta del Cercle Occitan. Los tretze dessèrts **rampèlan** lo Crist e sos apòstols : cinc fruchas secas, quatre fruchas frescas, tres confisariás e una còca, la pompa d'òli. Pas un de mai, pas un de mens. « *La taulejada tradicionala serà mesa sus tres capas amb tres candelièrs que representan lo temps d'un còp èra, present e per venir, e tres bòls de **blat grelhat** que sonan la prosperitat per l'ostalada. Cadun adapta la tradicion segon la produccion locala* », precisa Pascala Barre. Aital, a Vendargues, se pòt trobar de **codonhat** demest las confisariás e solide, la Cartagèna, **bevenda** tipica de Lengadòc. Per çò qu'es de la pompa d'òli, d'unes sòcis de l'associacion se van ensajar a sa confeccion. Se la resulta es pas de las bonas, prepausarem la fogassa d'Aigas-mòrtas ! » Lo dèt de decembre, uèch oras del ser, sala Armingue vendargues.fr

© Adobe Stock

Lexique

L'expression :
« *Per sant Nadal, los jorns creisson d'un pè de gal* », signifie que, à partir de Noël, les jours vont commencer un peu à rallonger. Ce phénomène se déroule après le solstice d'hiver.

La taulejada → la tablée

Ongan → cette année

Golardisas →
gourmandises

Elegida → élue

Gaujosa → joyeuse

Rampèlan → ils rappellent

Blat grelhat → blé germé

Codonhat → pâte
de coing

Bevenda → boisson

Traduction complète :
montpellier3m.fr/occitan



Tu connais la Métropole?

Planet Ocean Montpellier

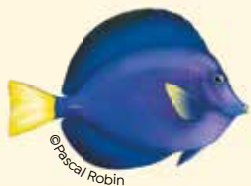


La plongée du père Noël

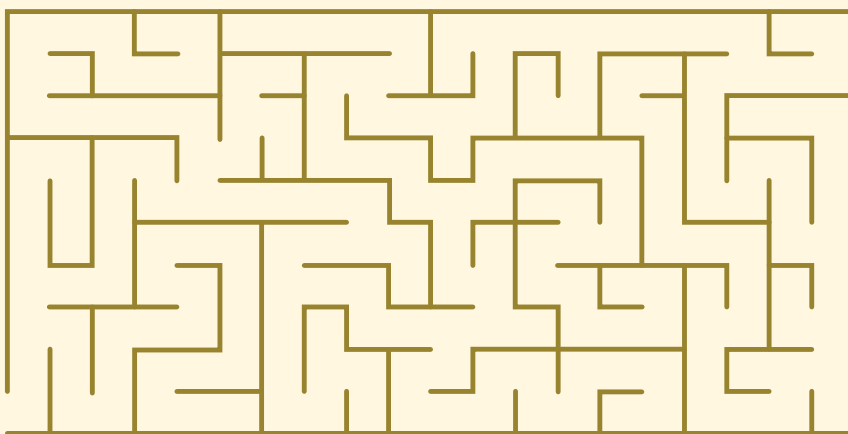
Peux-tu aider le père Noël à retrouver son chemin dans le lagon corallien ? Le poisson chirurgien à queue jaune est impatient de découvrir les cadeaux qu'il apporte. Et si tu veux les voir en vrai, rendez-vous à Planet Ocean Montpellier pour la plongée du père Noël, le mercredi 21 décembre à 15h30.

2 UNIVERS EN 1

Plonger dans les fonds marins ou dans les étoiles : Planet Ocean Montpellier à Odysseum t'invite à explorer les beautés et les mystères de l'univers. Visites adaptées à tous les âges pour apprendre en s'amusant. planetocceanworld.fr



© Pascal Robin



QUIZ!

VRAI OU FAUX ?

A Le soleil est une étoile

VRAI! FAUX!

B Le premier être vivant envoyé dans l'espace était un homme

VRAI! FAUX!

C L'ISS est le nom d'une fusée

VRAI! FAUX!

D L'étoile du berger est en réalité une planète

VRAI! FAUX!

Réponses vrai ou faux : **A** Vrai, c'est l'étoile au centre de notre galaxie - **B** Faux, c'était une chienne, Laika, envoyée par les Russes en 1957 - **C** Faux, c'est le nom de la station spatiale internationale (International Spatial Station en anglais), en orbite autour de la Terre et dans laquelle l'astronaute français Thomas Pesquet a déjà fait deux séjours. - **D** Vrai, c'est la planète Vénus. En général, dans le ciel, les planètes sont plus brillantes que les étoiles.

Carte blanche à Charles Fontès

Pas de plat signature du côté de la Réserve Rimbaud au bord du Lez, mais l'amour des produits qui subliment les assiettes de Charles Fontès. Ce Montpelliérain étoilé depuis douze ans partage ses histoires de Noël qui riment avec famille et cuisine traditionnelle.



© La Réserve Rimbaud



Charles Fontès, 46 ans, à la tête de la Réserve Rimbaud depuis 2007

Souvenirs de fêtes

Pour les fêtes, nous sommes 30 à table. On parle du menu plus d'un mois et demi à l'avance avec mes frères, cousins, parents, grands-mères... La gastronomie fait partie de la famille même si je suis le seul cuisinier professionnel, hormis mon arrière-grand-mère qui tenait une auberge dans l'Aveyron. Nous sommes tous des cueilleurs, pêcheurs et chasseurs. C'est grâce à eux, tous passionnés de cuisine, que je fais ce métier. Jusqu'à l'âge de 20 ans, j'allais tous les midis manger chez mon grand-père, président de la cour d'appel. J'ai des souvenirs marquants des beignets aux pommes de mon grand-père, du canard à l'orange de ma grand-mère...

Produits rois

Dans ma cuisine classique et traditionnelle, je me bagarre pour avoir les meilleurs produits possibles. Toujours de saison évidemment. Comme dit Alain Ducasse, « il vaut mieux un turbot sans génie, qu'un génie sans turbot. » Les producteurs font la moitié du travail. Nous sommes ouverts le 25 midi, le 31 au soir et le 1^{er} midi. Avec mon équipe, nous perpétons cette tradition qui date du plus vieux restaurant de Montpellier depuis 1835 et Titus Rimbaud, où des générations de Montpelliérains ont célébré les fêtes. En cette période, je mets généralement sur ma carte de la truffe, des Saint-Jacques, du loup, des huîtres, du gibier... Mais vous ne trouverez jamais plus de trois goûts prononcés dans mes assiettes. « Fais simple, tu risques de faire bon », c'est ma devise !

NOIX DE SAINT-JACQUES RÔTIES, EN CARPACCIO, CÉLERI CONFIT À L'ORANGE

- Cuire 8 palets de céleri dans une casserole avec 30 g de beurre, recouverts à hauteur de jus d'orange. Laisser réduire à sec.
- Cuire les parures de céleri dans du lait, sel, poivre et muscade. Mixer pour obtenir une purée bien lisse.
- Mixer 3 fruits de la passion, avec 10 cl d'huile d'olive. Saler, poivrer.
- Couper les Saint-Jacques en lamelles pour le carpaccio, arroser d'huile d'olive, sel, poivre.
- Rôtir 20 secondes de chaque côté les autres Saint-Jacques, dans du beurre et de l'huile.
- Présenter les Saint-Jacques rôties en alternance avec des lamelles de carpaccio, et des palets de céleri. Rajouter quelques points de purée, et la vinaigrette passion.



© La Réserve Rimbaud

20
TERRE
DE JEUX
24

MONTPELLIER ENTRE EN JEUX

13 DÉCEMBRE 2022 AU CORUM
FORUM ANNUEL TERRE DE JEUX PARIS 2024

Grand rassemblement professionnel des acteurs labellisés
par le Comité d'organisation des Jeux Olympiques de Paris

DU 12 AU 15 DÉCEMBRE AU CORUM
OUVERT AU PUBLIC SUR INSCRIPTION

CONGRÈS INTERNATIONAL LES ENJEUX DES JEUX

Contribution en sciences sociales du sport aux Jeux de Paris 2024
Projections-débats, conférences, exposition, animations...

« MONTPELLIER EST FIÈRE DE CONTRIBUER À LA RÉUSSITE
DES JEUX OLYMPIQUES ET PARALYMPIQUES DE PARIS 2024. »

Michaël Delafosse

Maire de Montpellier
Président de Montpellier Méditerranée Métropole



montpellier3m.fr/terredejeux



Kévin Mayer

Double champion du monde,
double vice-champion olympique
et recordman du monde de décathlon

