

Le supplément de la Ville de Montpellier

85 % DES MONTPELLIÉRAINES  
ET DES MONTPELLIÉRAINS  
**fiers de leur ville**



# Le Conseil des étrangers d'une ville cosmopolite

Jean-Dominique Delaveau



Conseiller municipal et vice-président du Conseil des étrangers de Montpellier

“ Je suis heureux et ému de l'installation de ce Conseil des étrangers. C'est à la fois l'aboutissement d'un vieux rêve et d'un gros chantier. Les 65 membres représentent 38 pays et j'attends d'eux un vrai travail d'intelligence collective. Nous sommes déjà au travail sur les objectifs fixés ensemble. ”

“ Ma présence est une histoire d'engagement. Je voulais répondre à la volonté du maire d'associer dans ce Conseil toute cette diversité qui est une richesse. On ne doit pas rester des citoyens à part. Nous sommes des Montpelliérains à part entière qui voulons agir ensemble. Nous sommes à l'œuvre sur le terrain. ”

## Adama Kante

(Sénégal)



“ Je suis ici parce que, en tant que femme et citoyenne montpelliéraine, je suis intéressée par la proposition du maire de la création de ce Conseil des étrangers. Même si des relations existent déjà, je veux pouvoir engager des actions avec mon pays, l'Arménie, et participer aux travaux de cette instance. ”

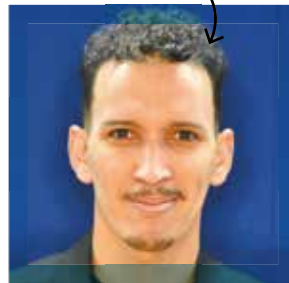
## Marine Mkrtchian

(Arménie)

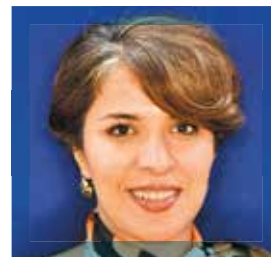


## Lamine Lamine

(Niger)



“ Je suis déjà engagé au sein du Conseil montpelliérain de la jeunesse. Je voulais aussi rejoindre le Conseil des étrangers car nous aurons des thématiques en commun et pour porter la voix des sans-voix. Montpellier est une ville ouverte sur le monde. Les étrangers doivent pouvoir intégrer les instances qui existent. ”



## Soheila Rahimojokandan

(Iran)

### Tradition de l'accueil

- L'assemblée générale constitutive du Conseil des étrangers de Montpellier s'est tenue le 7 décembre dans la salle du Conseil municipal.
- Volonté de mieux connaître et reconnaître les étrangers qui vivent à Montpellier.
- Leur donner la parole et les associer à la vie locale dans son ensemble.

Parmi les objectifs du Conseil, figurent la poursuite de la mobilisation pour le droit de vote des habitants extra-communautaires aux élections locales et la facilitation de la concertation et de la coopération entre les étrangers et la Ville.





Réunion publique sur la rénovation du quartier Celleneuve, le 6 décembre 2022.

© L. Séverac



**Ces résultats nous obligent : ils sont le témoin que les Montpelliérains sont confiants dans les grands changements à la condition qu'ils garantissent un avenir meilleur**



**Michaël Delafosse**, maire de Montpellier, président de Montpellier Méditerranée Métropole

### **Les Montpelliérains, premiers atouts d'une ville en mouvement**

Permettez-moi d'abord de vous adresser tous mes vœux pour cette nouvelle année 2023, des vœux de santé, de réussite et de bonheur. Une nouvelle année s'ouvre et nous la débutons avec des résultats qui nous inspirent autant qu'ils nous obligent : le regard porté par nos concitoyens sur leur ville et sur les politiques menées par l'équipe municipale, grâce à un sondage réalisé par l'IFOP. Plus que jamais fiers de Montpellier ! Pour la cité lumineuse et conviviale, prometteuse et attractive, comme les Montpelliérains la décrivent. C'est ici que l'avenir s'invente, respectueuse du passé, résolue à écrire son avenir, pour que chacun y trouve pleinement sa place, que notre ville soit inspirante pour relever les défis du siècle. Notre ville est en mouvement. Elle change : de nombreux projets sont engagés ; ils transforment l'espace public, bousculent nos habitudes. Je sais les efforts demandés à nombre d'habitants. Loin du triomphalisme, les résultats de ce sondage nous obligent ; car ils sont le témoin que les Montpelliérains sont confiants dans les grands changements, à la condition qu'ils garantissent un avenir meilleur. Si ces résultats nous obligent, c'est aussi parce qu'ils marquent l'exigence des habitants pour que les projets engagés soient à la hauteur des ambitions, celle d'une ville écologique et sociale, profondément moderne, plus cyclable, plus belle, plus agréable. Les Montpelliérains sont les premiers atouts d'une ville qui regarde vers l'avenir, qui inspire, qui attire. Cette exigence est celle de toute l'équipe municipale : celle de donner un cap et de s'y tenir, celle de modifier le quotidien des habitants parce qu'il permet des améliorations. C'est le cœur de la période dans laquelle nous sommes : celle de la transition. Ces changements sont nécessaires pour faire entrer Montpellier dans sa modernité, dans une nouvelle ère. C'est un défi que de maintenir la cité agréable que nous connaissons. Nous veillons à ce que cela soit une opportunité pour tous, que la croissance démographique ne pèse pas sur les Montpelliérains, que notre territoire tienne ses promesses aux nouveaux arrivants. Nous faisons cela en adaptant la ville, avec une école construite chaque année, la création de logements, la modernisation et l'extension du réseau de transports en commun, sa gratuité, la construction d'une ville à hauteur d'enfants et accueillante pour nos aînés, l'objectif d'une ville-parc... Nous faisons définitivement passer notre territoire de la petite ville de province qu'elle fut au XX<sup>e</sup> siècle à la grande métropole où nous sommes fiers de vivre. Les résultats de cette enquête nous donnent une impulsion supplémentaire pour améliorer toujours davantage le quotidien des habitants. Nous sommes conscients de la chance de bénéficier de leur ouverture d'esprit pour réaliser les grands changements, et de notre responsabilité face à cela. Je vous souhaite à toutes et à tous une belle et heureuse nouvelle année.



25 et 26 novembre



© C. Ruiz



## Succès public pour Cœur de Ville en Lumières

L'édition 2022 de Cœur de Ville en Lumières a renoué avec son succès public. Plus de 200 000 visiteurs ont suivi le circuit de projections et jeux de lumières, organisé sur une dizaine de façades du patrimoine historique de l'Écusson. Pensée avec l'impératif de sobriété énergétique, cette manifestation participe au programme d'animations mis en place pour soutenir les commerçants du centre-ville.



## La Police Municipale fête ses 40 ans

Créée en 1982 par Georges Frêche, la Police Municipale de Montpellier fête ses 40 ans de missions au service de la sécurité des Montpelliérains, au quotidien. Pour célébrer cet anniversaire, un hommage a été rendu à ces désormais 186 femmes et hommes qui œuvrent pour la tranquillité des espaces publics. Michaël Delafosse, maire de Montpellier, a salué l'engagement de ces professionnels de proximité et l'excellence des résultats (voir p 7). Le parvis de l'Hôtel de Ville accueille jusqu'au 15 janvier l'exposition « La Police Municipale s'expose, 40 ans de la Police Municipale 1982-2022 » qui retrace les temps forts et de son histoire et évolution.



© F. Damerjij

1er décembre



## Montpellier sans SIDA

Engagée contre le SIDA, Montpellier poursuit sans relâche sa mobilisation pour la prévention et la promotion de la santé, avec le programme M sans SIDA. À l'occasion de la Journée mondiale de lutte contre le SIDA, avec les partenaires associatifs et institutionnels, plusieurs gestes forts pour le symboliser : le dévoilement de la fresque « L'Étreinte », réalisée par le street artist ARKANE, œuvre éphémère sur le boulevard de Strasbourg, non loin du centre de santé Spot. Suivi du vernissage de l'exposition de l'association Envie à l'Espace jeunesse, au 1 place Francis Ponge, et du déploiement du ruban rouge géant sur la place royale du Peyrou.

[montpellier.fr/montpelliensanssida](http://montpellier.fr/montpelliensanssida)

30 nov. et 1er déc.



© DR





© L. Séverac

9  
décembre



## Engagés pour la laïcité

« Montpellier engagée pour la laïcité, cœur de la République » a été la thématique de la 2<sup>e</sup> édition des Assises de la laïcité, valeur centrale de la République, avec une conférence de l'historien Patrick Weil, des tables rondes et un débat, ou encore la pièce de théâtre *Irresponsable*, du texte de Charb, à l'auditorium de la Panacée (photo). « La laïcité émancipe et libère les femmes et les hommes, garantit la liberté de conscience et la concorde » a affirmé Michaël Delafosse en clôturant cette journée anniversaire de la loi du 9 décembre 1905, de la séparation de l'Église et de l'État.



## Objectif 50 000 arbres

La Ville agit pour faire de Montpellier une ville-parc, améliorer le cadre de vie et contribuer à la transition écologique. Un vaste programme de plantation de 50 000 arbres est prévu, d'ici 2026. L'occasion de sensibiliser à l'importance des arbres en ville, avec des plantations participatives impliquant le grand public et plus spécifiquement les scolaires en ce mois de décembre. Ci-dessous, des jeunes de l'école primaire Olympe de Gouges, en action au parc de Rieucoulon, quartier Croix d'Argent, en présence du maire de Montpellier. 11 000 arbres ont été plantés en deux ans. Une cartographie permet de répertorier toutes les plantations réalisées :

[montpellier.fr/50000arbres](http://montpellier.fr/50000arbres)



© L. Séverac

12  
décembre



© E.Perra

13  
décembre



## Un champion olympique aux Hauts de Massane

Tony Estanguet, président de Paris 2024, a profité de sa présence à Montpellier pour faire le tour de certains équipements sportifs des Hauts de Massane. Guidé par le maire, il s'est réjoui des travaux entamés au palais des sports Coubertin qui, réaménagé, permettra d'accueillir des pratiques sportives handisport. Passant devant les terrains de tennis récemment rénovés, le triple champion olympique de canoë a inauguré le nouveau local de la base nautique du lac des garrigues, qui désormais porte le nom d'Alice Milliat, féministe du début du XX<sup>e</sup> siècle, qui lutta pour la reconnaissance du sport féminin au niveau international.

## PLACE JEAN-JAURÈS

## Sécurisation de l'électricité

À partir du 16 janvier, pour une durée de trois mois, Enedis, concessionnaire du réseau de distribution d'électricité, mènera des travaux de rénovation du poste enfoui sous la place Jean-Jaurès et du réseau électrique souterrain dans les rues adjacentes. Est prévu notamment le changement du transformateur électrique, source d'alimentation en électricité du quartier. La réalisation d'une nouvelle trappe d'accès pour faciliter les interventions futures est également programmée. Construit en 1968, clé de voûte électrique de la vie du quartier et de son activité commerciale, l'ouvrage appelé poste de transformation arrive en limite de capacité et nécessite d'être modernisé afin de sécuriser durablement l'alimentation en électricité des riverains. À la suite des travaux, le poste de transformation souterrain sera plus résistant face au risque d'inondation, et dimensionné pour accompagner la dynamique du territoire en répondant à la demande en électricité, qui s'est accrue sur les 50 dernières années.

### In situ

La zone des travaux sera située sur environ la moitié de la place Jean-Jaurès (entourée de barrières de sécurisation informatives) sur toute la durée, et sur des portions de rues adjacentes à la place, tour à tour durant trois semaines : rue de la Loge jusqu'à la place des Martyrs de la Résistance, rue Foch, place Pétrarque, rue de l'Aiguillerie, rue Collot, rue de la Petite loge. Le temps des travaux, la continuité de l'alimentation en électricité sera assurée dans le quartier par deux transformateurs mobiles. Pour éviter au maximum les désagréments, les coupures de courant, programmées en amont et ponctuellement nécessaires, seront réalisées la nuit. Les travaux bruyants, réalisés de jour, seront circonscrits au maximum. Ces interventions seront au voisinage de la statue de Jean Jaurès et de la chapelle Notre-Dame des Tables, sans toutefois les impacter. Le nettoyage du sol de la place est prévu, par la Métropole de Montpellier, à l'issue de ces travaux.

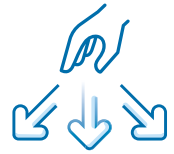


© F. Damerçijl

## COLLECTE DES DÉCHETS

## De nouvelles modalités

La collecte des déchets évolue. Dès le 4 janvier dans le centre de Montpellier, puis au printemps dans le reste de la Métropole. Le service public s'adapte au geste de tri des habitants, en renforçant la collecte des emballages et papiers, et des biodéchets. Avec des dispositions spécifiques pour les commerçants, comme le renfort de la collecte du verre en porte-à-porte et la mise en place d'une collecte des biodéchets pour les gros producteurs (sur inscription au numéro d'appel gratuit *Allô Déchets* 0 800 88 11 77). La collecte des sacs jaunes déposés au sol dans le centre-ville est remplacée par des bacs en Points d'Apport Volontaire. Pour connaître les nouveaux jours et horaires de collecte : [montpellier3m.fr/collecte](http://montpellier3m.fr/collecte)



## CITOYEN

## Recensement de la population 2023

La campagne de recensement de la population se déroulera du 20 janvier au 26 février. 8 % de la population de la commune sont concernés. Si tel est votre cas, un agent recenseur vous préviendra par une lettre déposée dans votre boîte à lettres. Vous pourrez ensuite remplir votre réponse sur internet sur le site *le-recensement-et-moi.fr*, muni des identifiants reçus. Confidentiel, anonyme, le recensement permet aux collectivités d'avoir une « photographie » à jour de la population et ainsi d'ajuster ses équipements en fonction des besoins : construction de crèches, écoles, desserte des transports en commun... [montpellier.fr](http://montpellier.fr)



## CONSEIL MUNICIPAL

## Hommages à deux anciens élus



© H. Rubio



© H. Rubio

Le conseil municipal a rendu hommage à Andrée Weill et Paul Prunier, deux anciens élus qui étaient sur la liste de Georges Frêche aux Municipales de 1995. Institutrice en école maternelle puis directrice, Andrée Weill a été conseillère municipale puis adjointe au maire (1989-2008), chargée notamment de l'éducation ou du quartier des Prés d'Arènes, et conseillère d'Agglomération (2001-2008). Paul Prunier s'en est allé à 88 ans. Agent hospitalier et conseiller municipal (1989-2001), il a aussi été administrateur de la CRAM et permanent du syndicat FO.

## CANTINE SCOLAIRE

# Une tarification plus solidaire

Au même titre que la mise en place de la gratuité des transports, du déploiement du bouclier social, la Ville continue d'être le territoire qui protège le plus le pouvoir d'achat, en faisant le choix de baisser le tarif de la cantine pour deux tiers des familles.



Avec cette réforme, les tarifs deviennent encore plus progressifs en fonction des ressources et de la situation de chaque famille afin de faciliter l'accès de tous les élèves à une alimentation durable et de qualité. Chacun paiera selon ses moyens.

### Prix adaptés et solidaires

Les tarifs sont basés sur le quotient familial calculé par la CAF. Ils s'échelonnent de 1,35 € à 6,55 €. La baisse de tarif concerne les 2/3 des familles. Ils sont ajustés aux revenus et aux situations familiales, notamment des plus fragiles (parent isolé, personnes en situation de handicap, familles nombreuses...). Le coût de revient d'un repas est de 12 €. La prise en charge par la Ville sera au minimum de 45 % jusqu'à 95 %, et ce dans un contexte où le prix des denrées augmente fortement.

### Stop au gaspillage alimentaire

Chaque jour, pour pallier les absences

non signalées, et prévoir des « repas de secours » pour les élèves présents qui n'ont pas de réservation, 1 085 repas sont produits inutilement. Afin de lutter contre ce gaspillage, des pénalités sont désormais appliquées au tarif du repas, en cas de non-réservation (2 €) ou d'absence non signalée ou non justifiée (1,50 €). Pour rappel, les réservations peuvent être modifiées jusqu'à 10 jours à l'avance.

### Première heure gratuite

La tarification des temps périscolaires évolue également pour être basée sur le quotient familial CAF. Pour l'accueil du matin (7h45-8h30), les tarifs s'échelonnent entre 0,35 € et 1,20 € par matin. Et pour la 2<sup>e</sup> heure de l'accueil du soir (17h30 - 18h30), les nouveaux tarifs sont compris entre 0,40 € et 1,35 €. Pour la 1<sup>re</sup> heure, la gratuité est conservée en maternelle, comme en élémentaire.

[Pour en savoir plus : presto@ville-montpellier.fr](mailto:prest@ville-montpellier.fr) et [04 34 88 78 98](tel:0434887898)

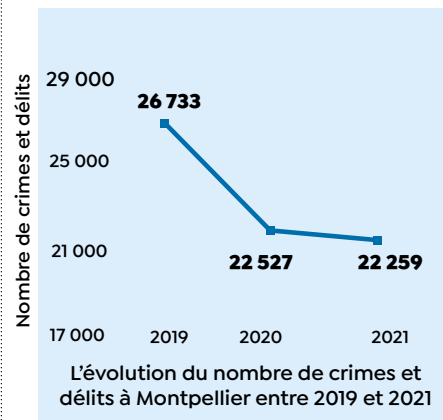
## SÉCURITÉ

# Le préfet annonce une baisse de la délinquance de 17 %

Après l'assemblée plénière du Conseil local de sécurité et de prévention de la délinquance, le maire, le préfet et le procureur de la République adjoint ont commenté les chiffres de la sécurité enregistrés sur le territoire de Montpellier. Soulignant le partenariat renforcé entre les polices municipale et nationale. Ils ont souligné une diminution de 17 % des faits de délinquance entre 2019 et 2021. Michaël Delafosse est resté ferme.

« J'ai dit dès 2020 que la sécurité des Montpelliérains n'était pas négociable. Elle ne l'est toujours pas. »

Parmi les infractions de proximité (2021/2022), il y a une nette baisse des vols avec violences (-24,11 %, de 817 à 627 faits) et des violences aux personnes dans les transports en commun (-23,55 % de 259 à 198 faits). Le préfet de l'Hérault a précisé que le nombre d'amendes forfaitaires délictueuses liées à la drogue (+ 40,22 % de 450 à 631 amendes) et les démantèlements de points de deal (+ 24,75 % avec 123 opérations) sont en hausse. Le point noir reste les violences intra-familiales (+ 20,76 % et 1 367 victimes).





# Culture : nouvelles formes, ils innovent

À l'heure d'une nouvelle étape de la démarche Montpellier capitale européenne de la Culture 2028, focus sur quatre initiatives innovantes en faveur de la création émergente, de l'accueil et du soutien aux artistes.

**Montpellier**  
capitale  
européenne  
de la **Culture**  
**2028**



La fanfare des Loustics du Pic.

© Francis Chaverou

## L'hymne de la jeunesse « Montpellier 2028 »

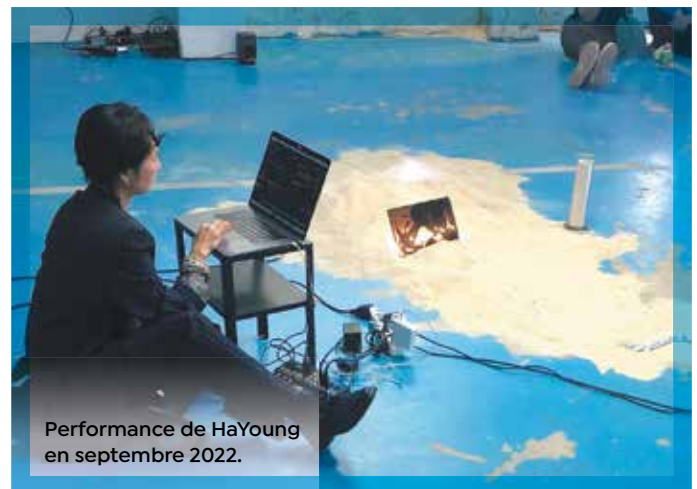
La fanfare des Loustics du Pic regroupe depuis huit ans des jeunes de 7 à 18 ans. Avec une centaine de concerts à son actif, elle fait partie de l'association homonyme, basée à Clapiers, qui regroupe quatre orchestres au total, dont deux intergénérationnels. Elle a été sélectionnée pour composer l'hymne qui accompagne la candidature pour être capitale européenne de la culture. « *Un hymne composé à 100 % par les jeunes* », souffle Alain Micas, musicien trompettiste et responsable pédagogique de l'association. Avec « *la volonté de participer à la candidature MCEC 2028, pour donner la possibilité à des jeunes musiciens de tout le territoire de composer un hymne qui soit la vitrine de leur ville et de l'Europe, et leur permettre d'insuffler leur créativité.* » L'Hymne a été enregistré à la Cité des Arts de Montpellier en décembre. Il a rassemblé 35 musiciens de moins de 18 ans, de tous niveaux, « *impliqués, dont les idées ont permis de réfléchir aux identités locales. La composition s'en est trouvée influencée avec des propositions méditerranéennes, espagnoles, et plus classiques.* » À leurs côtés, deux musiciens de haut niveau : Jean Gobinet, et le Montpellierain Patrice Heral.

[leslousticsdupic.fr](http://leslousticsdupic.fr)

## Glassbox-Sud : accueillir les artistes émergents

Créée il y a cinq ans à Montpellier, Glassbox-Sud s'inscrit dans la mouvance « artists-run space » : l'objectif est d'offrir une alternative de travail et de visibilité aux artistes en début de carrière qui n'ont pas encore intégré le circuit professionnel des galeries ou des centres d'art. Installée au 13 rue Belfort, l'association est en train d'aménager in situ un lieu d'hébergement qui permettra de développer son programme de résidences pour artistes, critiques d'art ou commissaires d'exposition. « *Avec une spécificité en matière de soutien et d'accompagnement, technique, financier, relationnel... L'objectif étant d'offrir sur place un petit cocon où chacun peut travailler et expérimenter* », explique Marion Lisch, responsable de la programmation du lieu. L'association a répondu à l'appel à candidature de Montpellier capitale européenne de la Culture 2028.

[glassbox.fr](http://glassbox.fr)



Performance de HaYoung en septembre 2022.

© Glassbox-Sud





**Laurent Rigail,**  
fondateur de Parcelle 473

© C. Ruiz

## Parcelle 473, un lieu pour le street-art

Au centre d'art urbain et contemporain Parcelle 473, tout a une histoire. Le nom du lieu, numéro de la dernière parcelle agricole active de Montpellier. Son logo, d'un orange atypique, couleur originelle figurant sur les cuves de cet ancien chai viticole familial. Son identité portée par Laurent Rigail, fondateur du lieu, Parcelle 473, c'est surtout une vision de la culture qui se matérialise : « *le street art est le vecteur parfait pour montrer que les artistes qui ont commencé dans la rue s'en sont sortis, et font passer des messages engagés.* » Avec une volonté de transmission auprès des jeunes et d'un public défavorisé éloigné de l'art. Les œuvres saisissent le visiteur dès l'entrée franchie, avec des découvertes à tous les recoins. 300 m<sup>2</sup> dédiés au street art, de toutes générations, de tous lieux et de toutes techniques existantes. Et de nombreux projets en cours. En soutien à ce nouveau centre d'art, la Ville met à disposition du lieu et de son public, une oeuvre dont elle est propriétaire, « *Up and down* » de JonOne. La candidature Montpellier capitale européenne de la Culture 2028, « *c'est un grand projet. Il y a une belle dynamique culturelle à Montpellier et dans sa région. Cette démarche est naturelle et symbolique. L'association a déposé un projet qui mérite de voir le jour, autour du travail de deux artistes. Un, axé sur l'animal et la disparition des espèces. Le second, davantage sur l'humain et son évolution. Pour montrer qu'on est peut-être en voie de disparition et la nécessité de prendre conscience.* »

[parcelle473.com](http://parcelle473.com) / 06 66 02 69 29

“ Il me semblait nécessaire de créer un lieu de vie et d'échange culturel dans le quartier Port Marianne que j'ai vu naître et grandir ”

“ Je souhaite un développement continu pour Parcelle 473. Que ça vive, que ça soit tout le temps en mouvement, en évolution, pour surprendre en permanence ”

## Galerie Bouchind'homme, galerie d'art à la Folie Divine

Installée au pied de l'immeuble Folie Divine, réalisation de l'architecte Farshid Moussavi, la galerie Bouchind'homme met en exergue l'art contemporain à travers des artistes régionaux et nationaux, confirmés ou émergents. « *Je voulais créer un lieu de vie et d'échange culturel* », précise Géraldine Bouchindomme. *J'ai un affect particulier pour Port Marianne car j'ai vu naître et évoluer ce quartier. Mais, s'il grandissait, il ne s'y passait pas grand-chose côté culture. Alors qu'il est très accessible pour les collectionneurs et le public. Depuis l'ouverture de la galerie, les gens ont le sourire.* » La galerie Bouchind'homme s'étire sur 140 m<sup>2</sup> avec terrasse et bénéficie d'une très belle lumière favorisant la mise en avant des œuvres. Une exposition est proposée chaque mois mais le lieu offre aussi un espace atelier dédié aux cours les mardi et mercredi (aquarelles, dessins, encre de chine...) et des stages entre deux expositions ou durant les vacances. Sur la candidature de Montpellier capitale européenne de la Culture 2028, la directrice de la galerie est enthousiaste. « *Je ressens une grande fierté. C'est quelque chose de très logique. C'est une ville de culture depuis des années.* »

[galeriebouchindhomme.com](http://galeriebouchindhomme.com)



**Géraldine Bouchindomme,**  
directrice de la galerie

© C. Ruiz

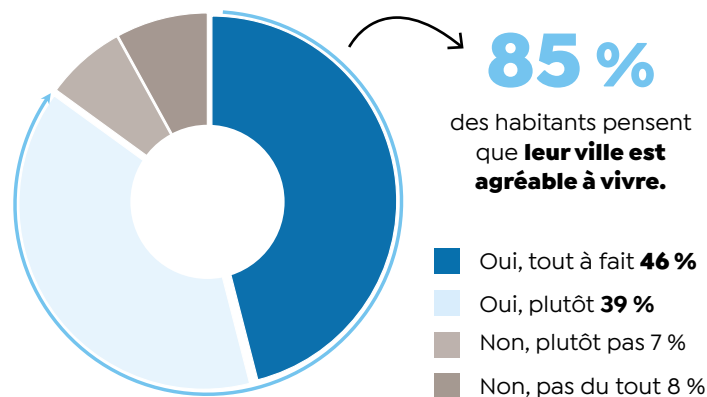
# Sondage : fiers de notre ville en mouvement

La Ville de Montpellier a sollicité l'IFOP et la Fondation Jean-Jaurès afin de réaliser un sondage auprès de 1 000 Montpelliérains. Par cette démarche, son objectif est de mieux connaître les attentes des habitants, leur regard sur les politiques menées par l'équipe municipale, afin d'adapter la décision au plus près de leurs préoccupations. *Montpellier en commun* publie les résultats. Il apparaît que les Montpelliérains sont fiers de leur ville agréable à vivre, belle et dynamique et en adhésion avec les grands changements menés par la municipalité, même si cela implique de changer ses habitudes.

## 1. Une qualité de vie reconnue par les habitants

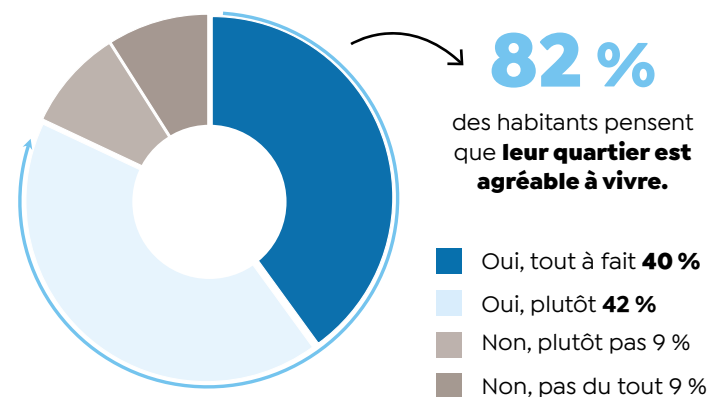
### LE BIEN-VIVRE À MONTPELLIER

Diriez-vous que votre **ville** est agréable à vivre ?

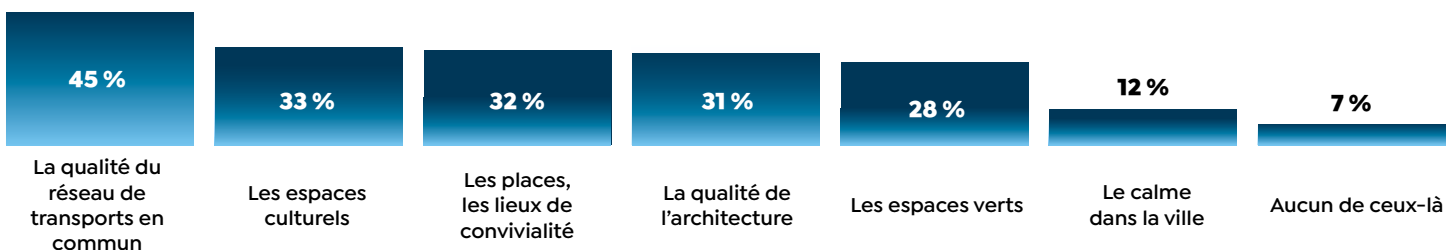


### LE BIEN-VIVRE DANS SON QUARTIER

Diriez-vous que votre **quartier** est agréable à vivre ?



### LES ÉLÉMENTS ENTREtenant LE SENTIMENT DE BIEN-VIVRE À MONTPELLIER

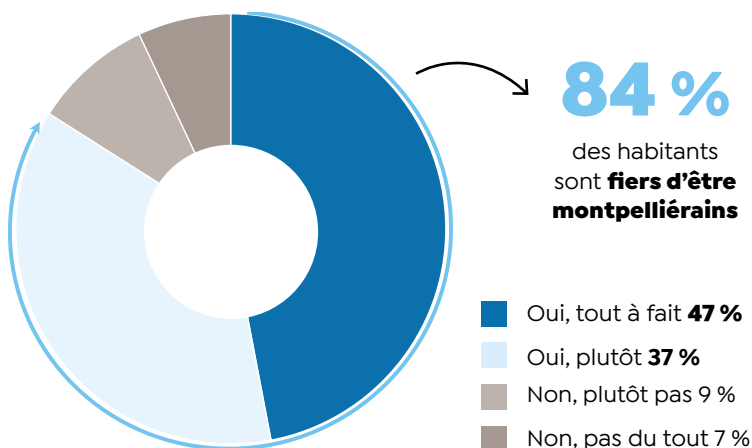




## 2. Une fierté partagée de notre territoire

### LA FIERTÉ D'ÊTRE MONTPELLIÉRAIN(E)

Êtes-vous **fier(ère)s** d'être montpelliérain(e) ?



### Montpellier, un air de vi(II)e idéale



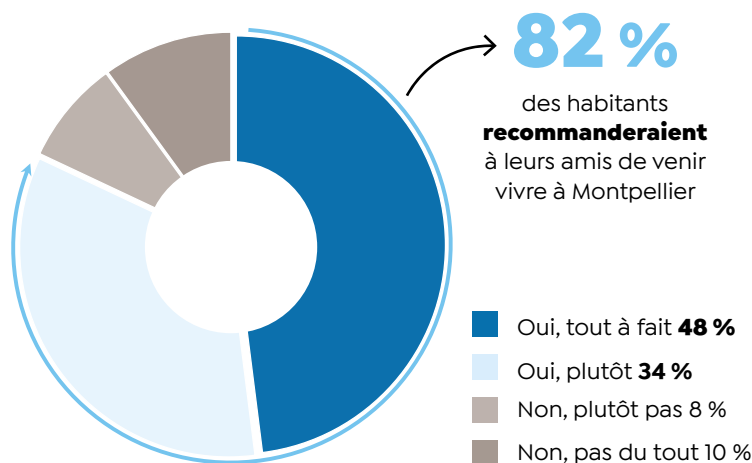
**Jérémie Peltier,**  
directeur général de la  
Fondation Jean-Jaurès

« À regarder de près l'enquête que nous avons menée, cette dernière semble détenir un certain nombre

d'atouts recherchés et convoités par les individus en 2022, faisant d'elle une ville en phase avec son temps et tournée vers l'avenir. C'est aussi car elle apparaît comme un laboratoire innovant pour ses habitants. Pour résumer en quelques mots : les résultats de notre enquête montrent que les habitants sont lucides sur les atouts de leur ville et fiers d'en faire partie. Conscients de bénéficier d'un cadre de vie agréable, ils aspirent d'ailleurs à le développer encore davantage en rendant leur cité encore plus verte et plus propre, signe que les Montpelliérains sont les premiers atouts sur lesquels les pouvoirs publics peuvent s'appuyer pour continuer à faire de Montpellier une ville idéale. »

### LA PROPENSION À RECOMMANDER MONTPELLIER COMME LIEU DE VIE

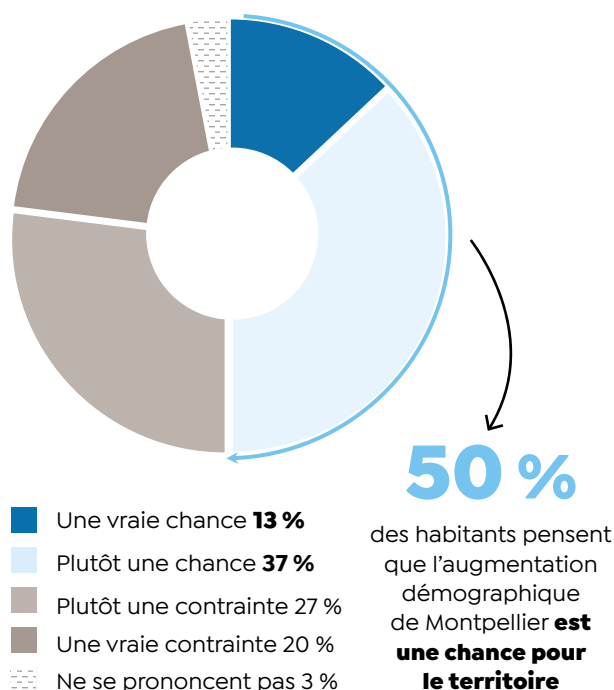
Est-ce que vous **recommanderiez à vos amis de venir vivre** à Montpellier ?



Chaque année, Montpellier accueille plus de 4 000 habitants. L'action de la municipalité veille à ce que cela soit une opportunité pour tous, en adaptant la ville à cette croissance démographique, avec une école construite chaque année, la création de logements ou encore la modernisation du réseau de transports en commun.

### LA PERCEPTION DE L'AUGMENTATION DE POPULATION À MONTPELLIER

Selon vous, **l'augmentation démographique** de Montpellier est-elle une contrainte ou une chance pour le territoire ?

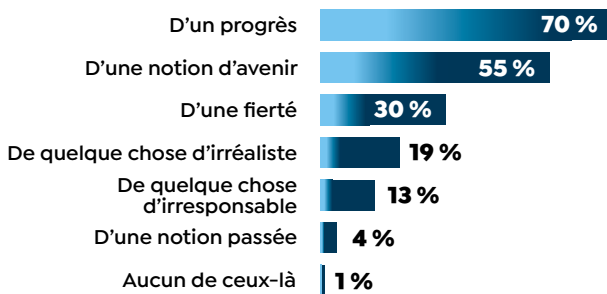


### 3. Un soutien affirmé aux projets de la municipalité

Les Montpelliérains ont conscience du besoin de faire des changements pour faire entrer Montpellier dans une nouvelle ère, dans la modernité d'une grande ville, malgré les désagréments. Le cap est compris car les grands projets municipaux sont très largement soutenus par les habitants.

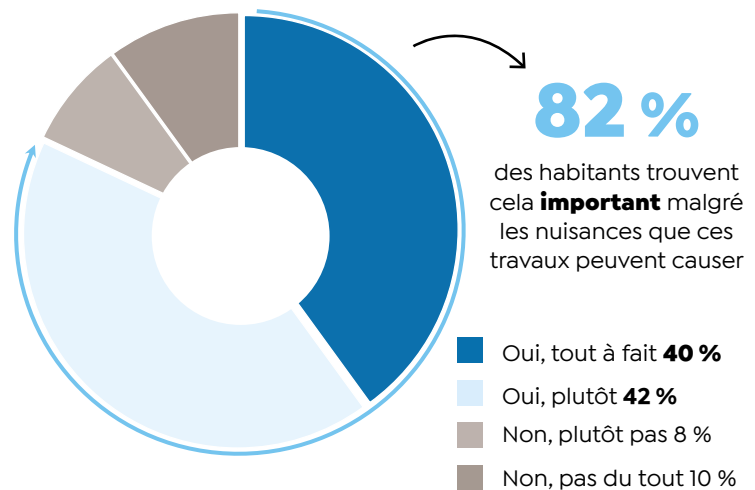
#### LE CHAMP ÉVOCATOIRE DE LA GRATUITÉ DES TRANSPORTS À MONTPELLIER

Quand on parle de « gratuité des transports en commun », avez-vous le sentiment que l'on parle... ? En premier ? En second ?



#### L'IMPORTANT ACCORDÉE AUX TRAVAUX D'AMÉLIORATION DE LA VILLE MALGRÉ LES NUISANCES

Pour rendre la ville plus belle et agréable, il est parfois nécessaire de faire des travaux. Trouvez-vous cela **important** malgré les nuisances que ces travaux peuvent causer ?



#### L'ADHÉSION À DIVERSES MESURES PORTÉES PAR LA VILLE ET LA MÉTROPOLE DE MONTPELLIER

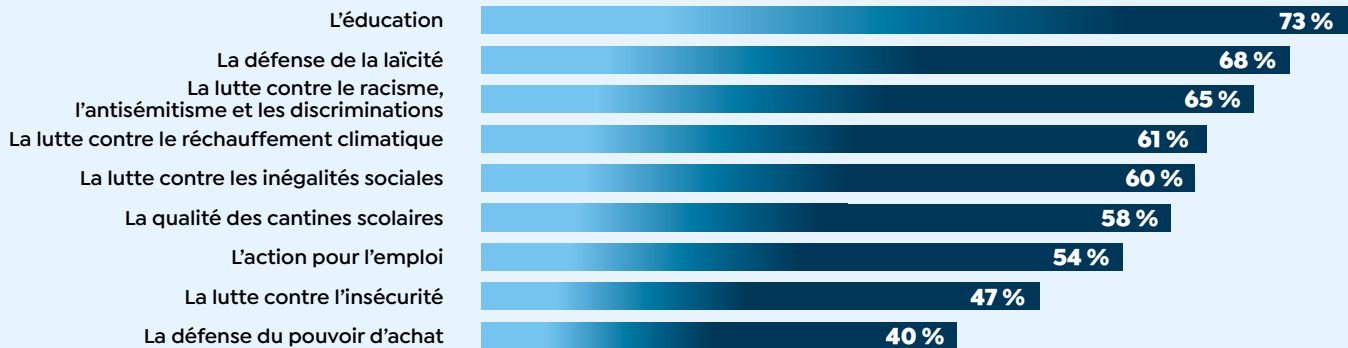
**Approuvez-vous** les choix de la Ville et de la Métropole de Montpellier en ce qui concerne... ?





## LE JUGEMENT SUR DIFFÉRENTES POLITIQUES MUNICIPALES

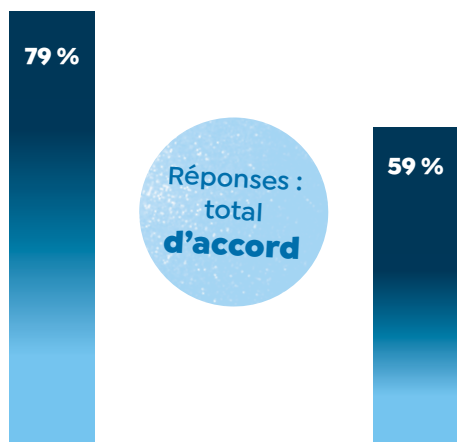
Trouvez-vous que les thèmes suivants sont **bien défendus** par l'équipe municipale actuelle ?



## 4. Un encouragement à poursuivre l'ambition pour les mobilités

### L'ADHÉSION À LA POLITIQUE DES TRANSPORTS À MONTPELLIER

Pour chacune des **opinions suivantes**, êtes-vous tout à fait d'accord, plutôt d'accord, plutôt pas d'accord ou pas du tout d'accord ?

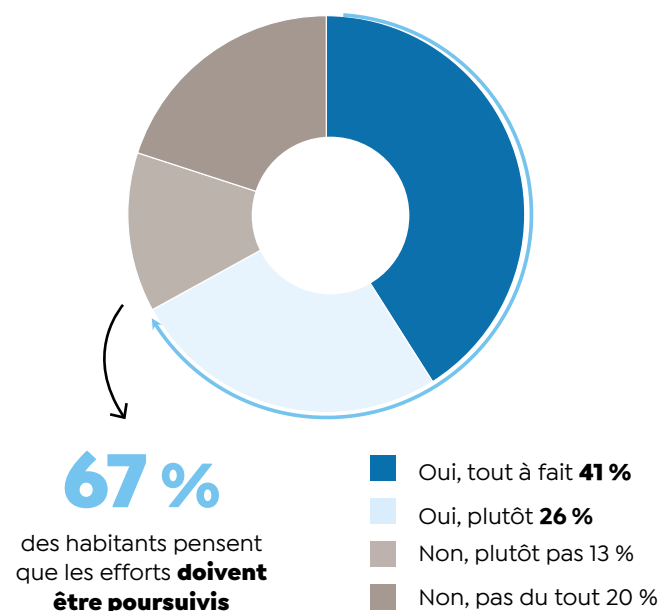


La construction de la ligne 5 de tram, de 5 lignes de bustram (bus à haut niveau de service) et d'un réseau express vélo est une nécessité pour le territoire même si cela implique de nombreux travaux dans la ville

La mise en place d'un nouveau plan de circulation est nécessaire pour réduire la place de la voiture et le trafic de transit en ville même si cela implique de changer ses habitudes

### L'ATTENTE DE PLUS D'EFFORTS POUR FAIRE DE MONTPELLIER UNE VILLE DAVANTAGE CYCLABLE

Est-ce que vous pensez que les efforts fournis pour faire de Montpellier une **ville davantage cyclable** doivent être poursuivis ?



Enquête menée par l'IFOP et la Fondation Jean-Jaurès auprès d'un échantillon de 1 003 personnes, représentatif de la population de Montpellier, selon la méthode des quotas et après stratification par quartier de résidence. Les interviews ont été réalisées par téléphone du 26 octobre au 7 novembre 2022. Disponible en version intégrale sur [montpellier.fr](http://montpellier.fr) et sur [jean-jaures.org](http://jean-jaures.org)

# Nos quartiers à la carte

## 01. Hôpitaux-Facultés

### LE TRI POSTAL, UN LIEU SINGULIER

Depuis 2018, l'Ardec, association régionale pour le développement des entreprises culturelles, est installée dans l'ancien centre de tri, 120 rue Adrien Proby. Espace de travail collaboratif (bureaux ou coworking), Le Tri Postal accueille des entrepreneurs aux activités diverses. « Ce lieu convivial organise également des temps artistiques (expositions, projections), explique Gilles Albalat, directeur. Nous souhaitons nous ouvrir sur le quartier, notamment auprès des étudiants. »

[Tripostal-mtp.fr](http://Tripostal-mtp.fr)



© Audrey Viste



© C. Marson



## 02. Mosson

### LES HABITUÉS DE LA CITÉ DES ARTS

Venus de l'école élémentaire Senghor, les huit élèves de CE1 connaissent suffisamment bien la Cité des arts, à Boutonnet, pour s'y repérer sans problèmes. Depuis plusieurs mois, ils y suivent un cursus musical au conservatoire. Volontaires, ils bénéficient d'horaires aménagés, deux après-midi par semaine. Un accompagnement aux devoirs de musique leur est aussi dispensé, à la maison pour tous Léo Lagrange. Une majorité d'entre eux a choisi d'apprendre le piano même si, de l'aveu de Sania, « cela fait mal aux doigts ». André, lui, trouve le violon « trop facile », et Carlotta, qui a choisi le clavecin, préfère finalement le violon...



© F. Damerdjij



## 03. Cévennes

### UNE ACTION AU QUOTIDIEN

« Loisirs, couture, gymnastique, précarité menstruelle, conseil conjugal, aide à la scolarité, au numérique, démarches administratives, insertion professionnelle... L'association AVEC, citoyenneté et insertion, mène au quotidien d'importantes actions sur le quartier », explique Kheira Temimi, directrice. En janvier, les femmes du cours de français participent à *AlphathéâtreO*, un projet d'écriture et de création d'objets avec le Théâtre d'O, qui aboutira à l'exposition *Les limites de la ville* du 27 février au 17 mars au Domaine d'O.

[assosavec.com](http://assosavec.com)



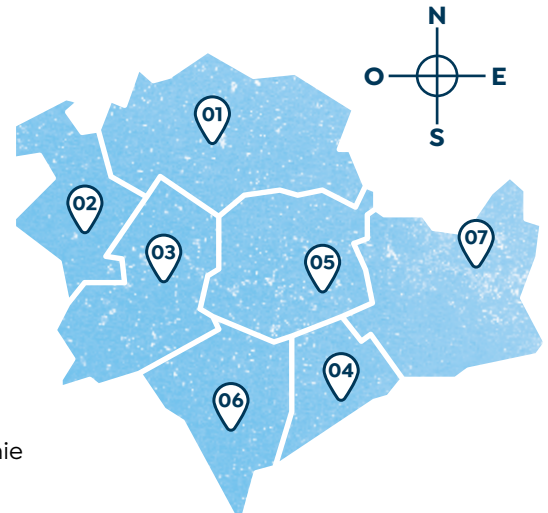


07

## 07. Port Marianne

### OUVERTURE D'UNE BOULANGERIE CLAUDETTE

Engagés dans l'aventure : il y a Baptiste, le grand frère, et Germain son cadet. Et il y a aussi leur grand-mère paternelle, Claudette. Elle était commerçante dans le quartier Boutonnet, et leur a transmis la passion de la boulangerie. En ouvrant à Richter, cette entreprise artisanale et locale, en face de l'Arbre blanc et de la faculté d'économie, ses petits-fils lui rendent un bel hommage. La boulangerie ouvrira début février, de 6h à 20h. Ses spécialités : les farines d'Occitanie certifiées bio, les produits « 100 % artisanal », et faits maison. Et un « Click & Claudette ! »



© Boulangerie-Claudette

## 06. Croix d'Argent

### CAMBIADOURS RENDUE AUX ÉCOLIERS

« On asphyxiait. » « Un drive enfants. » « J'avais peur pour ma fille. » Laure, Gaétan et Mireille empruntent tous les jours la rue des Cambiadours et déposent leurs enfants à l'école élémentaire Marie Curie. Ils ont accueilli, soulagés, la décision d'y interrompre la circulation automobile aux horaires scolaires. Désormais, une barrière – pompiers est fermée trois fois par jour pendant une heure. Seuls, piétons et vélos y ont un droit de passage. Cette sécurisation du chemin de l'école a provoqué quelques changements au quotidien, observés par Yanael, un des animateurs périscolaires : « *Le climat s'est apaisé. Certains matins, les automobilistes pressés s'énervaient, mettant tout le monde en stress.* » Avant de prendre sa voiture et de rejoindre son travail, Nathalie apprécie ce moment, à pied, partagé avec sa fille. « *En y allant, il faut être serein. Les enfants passent une meilleure journée.* » C'est la 11<sup>e</sup> rue aux écoliers, ouverte depuis 2021.

06



© L.Séverac

## 04. Près d'Arènes

### LE TERRAIN DE JEUX DE TERRA LUDIS

Les dimanches après-midi, d'épiques aventures ont lieu à la maison pour tous L'Escoutaire. Fantastiques, policières, historiques, ces histoires réunissent les amateurs de jeux de rôle. Depuis quelques mois, l'association Terra Ludis a investi la salle polyvalente pour y passer plusieurs heures, hors du temps. Le joueur devient un personnage fictif, inventé par le meneur de jeu. « *C'est une histoire qui progresse selon l'habileté des joueurs. Nous sommes une vingtaine à jouer régulièrement* », indique Florent Roux, jeune responsable de cette association qui compte déjà une génération d'existence.

[terraludis.org](http://terraludis.org)



© F. Damerdji

## 05. Centre

### LA RUE PELLICIER RENDUE AUX HABITANTS

Les travaux entrepris en août dernier rue Guillaume-Pellicier sont terminés. Il s'agissait de la dernière phase du chantier d'envergure engagé dans le quartier Figuerolles, dans une démarche de concertation avec les habitants. Les travaux ont consisté à refaire les réseaux d'assainissement et d'eau potable, à reprendre le réseau de gaz et à mettre en discrétion les réseaux aériens. Mais surtout, pour la partie la plus visible, à rénover et embellir l'ensemble de la rue. L'objectif final étant d'améliorer la place des piétons et des cyclistes, de fluidifier les circulations, afin de rendre cette rue, à l'image de l'ensemble du quartier, plus agréable et plus accueillante, au bénéfice des riverains, comme des commerces.

# La consultation citoyenne est lancée à Celleneuve



© L. Séverac

À la suite de la réunion publique du 6 décembre, qui a permis au maire de recueillir les premières remarques des Celleneuvois, le début de la concertation en ligne. « *La solution de rendre piéton le vieux Celleneuve est très bonne* », indique Mica. Pour Steph34080, il y a « *URGENCE sur la sécurisation de l'avenue des Moulins* ». Steffi a posté une photo de la rue du Docteur – Lachapelle. Dès sa mise en ligne sur [participer.montpellier.fr](https://participer.montpellier.fr), l'appel à concertation sur le projet de réaménagement de Celleneuve fait réagir. Ouverte jusqu'au 6 février,

cette consultation numérique entend être la matrice du renouvellement de cet ancien quartier de Montpellier.

## La reconquête du vieux village

Ce projet sur plusieurs années peut d'ores et déjà s'appuyer sur les atouts incontestables de Celleneuve : un riche patrimoine, symbolisé par l'église romane du XII<sup>e</sup> siècle, une dynamique associative qui ne faiblit pas et se renouvelle, une vie culturelle avec la présence du cinéma municipal Nestor Burma. Et surtout un « esprit village » qui a su être préservé.

[participer.montpellier.fr](https://participer.montpellier.fr)

## Le chemin de l'école

Le réaménagement du vieux Celleneuve doit respecter plusieurs grands principes qui guident désormais toutes les réflexions d'aménagement urbain. Par exemple, la prise en compte de la place des enfants et la mutation des mobilités urbaines. C'est dans cet esprit que trois zones seront piétonnisées : la place Renaudel, les abords de l'église et une partie de la rue Marcellin-Albert (de l'Esplanade à la rue du Docteur-Lachapelle). Une attention particulière est donnée au chemin des écoliers. L'itinéraire menant à l'école Pape Carpentier (via la place Henri-IV et la rue du Bassin) sera sécurisé et végétalisé. Dans les mois qui viennent, une opération d'amélioration de l'habitat aidera les propriétaires à rénover leur logement. Depuis avril 2021, le permis de louer appliqué à Celleneuve permet de lutter contre le mal-logement.



© Ville de Montpellier

## Votre avis avant le 6 février

Les différentes propositions concernant le projet sont disponibles sur [participer.montpellier.fr](https://participer.montpellier.fr). Sur ce site internet, les citoyens peuvent déposer leurs remarques, avis et propositions, jusqu'au 6 février. Différents sujets y figurent : zone de rencontre, piétonnisation totale ou réduite. Vous y trouverez également les dix autres concertations en cours dans les différents quartiers de Montpellier.





## VIEUX VILLAGE

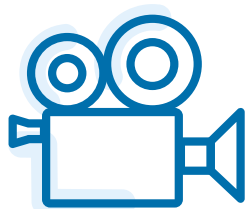
# À vous de décider



© L. Séverac

Plusieurs propositions sont soumises aux habitants concernant l'aménagement d'un périmètre allant de l'esplanade Léo-Malet au square Louis Carles.

La première consiste à en faire une zone de rencontre avec priorité aux piétons et aux cyclistes. La circulation automobile y est maintenue, mais limitée à la desserte locale. Les deux suivantes optent pour une piétonnisation (avec accès riverains contrôlé), totale ou réduite selon le choix qui sera fait sur la rue de l'Église et une partie des rues de la Croix et Fontaine de Celleneuve. Dans tous les cas, la piétonnisation neutralise l'entrée dans la zone pour toutes les voitures et permet l'aménagement d'espaces collectifs et végétalisés.



## CULTURE

# Cinéma de quartier

Le cinéma municipal Nestor Burma est devenu un lieu culturel de première importance en proposant une programmation variée, à la fois tout public et Art et Essai. Intégré dans la dynamique associative, cet outil culturel est appelé à développer ses activités, à la suite de l'achat du bâtiment, qui abritait une banque place Renaudel.

## PROJETS

# Sécurité et éducation

Après l'évacuation réussie du bidonville, le long de la rue Favre-de-Saint-Castor, et la prise en charge exemplaire des 165 personnes qui y vivaient, de grands changements sont attendus sur ce périmètre. Le terrain accueillera un groupe scolaire de 22 classes maternelle et primaire en 2027 ainsi que l'Hôtel des sécurités, qui réunira la police municipale, le centre de supervision de la vidéosurveillance, la future police métropolitaine des transports et le Conseil de prévention de la délinquance et la sécurité civile. Au total, 450 personnes vont y travailler, renforçant la présence publique dans le quartier.

## MOBILITÉ

# Rues à sens unique ? Voies cyclables ?

Des choix doivent être faits afin de limiter le trafic, créer ou agrandir des trottoirs dans certaines rues et sécuriser le cheminement piéton. C'est le cas pour l'avenue des Moulins dont la mise en sens unique sécuriserait les établissements scolaires riverains. Une boucle de desserte via la rue des Avelaniers permettrait aux automobilistes de rejoindre l'avenue de Lodève depuis le rond-point du Pilory.

## Connexions cyclables

Des propositions de continuités cyclables sont également soumises. Sur l'avenue de Lodève, un tronçon compléterait le tracé entre l'avenue des Moulins et la rue Zamenhof. Les cyclistes, rues Jules-Guesde et Gignac, seraient ainsi reliés à la voie verte, rue Pierre-Causse, destinée à rejoindre la future piste cyclable, avenue de la Liberté.



© L. Séverac

# Majorité municipale

## **SOCIALISTE, ÉCOLOGISTE ET RÉPUBLICAIN** **2023 : année de la redistribution**

→ **Julie Frêche, présidente du groupe Socialiste, Écologiste et Républicain**

Les membres du groupe SER vous présentent leurs bons vœux pour cette année 2023 !

Année placée sous le signe de la redistribution, nous maintiendrons le vaste plan de soutien scolaire, gratuit et laïque ; le dispositif coup de pouce pour une première adhésion à une association ; la tarification sociale des cantines et des centres de loisirs de la Ville ; l'aide universelle à l'achat d'un VAE de 500 € ; la gratuité de nombreux lieux culturels comme l'espace Bagouet, l'espace Ravy, le Pavillon populaire... Année de réalisation de nombreux projets et de travaux, nous mettrons en œuvre plusieurs engagements de campagne. En effet, tout en conservant 0 % d'augmentation des taux des impôts des ménages nous réalisons la tarification éco-solaire de l'eau et surtout la gratuité totale des transports en commun pour les habitants de la métropole. Notre action est ambitieuse : redistribuer les richesses créées sur le territoire pour donner du sens à l'action publique.

## **CHOISIR L'ÉCOLOGIE À MONTPELLIER** **Les poissons sont des êtres sentients et méritent notre considération**

→ **Eddine Ariztegui, conseiller municipal délégué au Bien-être animal**

Notre groupe écologiste et animaliste a été choqué par les images révélant un massacre de poissons dans une commune de notre métropole. Des poissons vivants y sont tués à coups de pioche, de masse et de couteau. Certains pêcheurs ont eux-mêmes été choqués, c'est dire la brutalité de ces atrocités. Nous savons que la métropole est impliquée. Il est inacceptable de traiter des animaux de la sorte. Des études scientifiques ont prouvé que les poissons sont en capacité de ressentir la souffrance. Nous dénonçons ces pratiques que nous ne cautionnons pas. La métropole doit prendre au sérieux le traitement des animaux, quels qu'ils soient, former l'ensemble de son personnel en lien avec des animaux et adopter des méthodes éthiques. Nous souhaitons que de tels actes ne se reproduisent plus jamais.

## **COMMUNISTE ET RÉPUBLICAIN** **Une bonne année de lutte**

→ **Hervé Martin, président du groupe Communiste et Républicain**

Malgré la mise en échec de sa réforme lors du premier quinquennat, Macron remet le couvert avec sa volonté d'imposer le recul de l'âge de la retraite et de démanteler le système de solidarité en le livrant au capital. Les retraites, ce sont les cotisations sociales payées par les salariés et les employeurs et mises dans une caisse commune qui échappe au contrôle du capital et c'est bien là le problème de Macron. Le droit à la retraite est un pilier du pacte social et, comme le disait Ambroise Croizat au lendemain de la guerre, « Nous ferons de la retraite non plus une antichambre de la mort mais une nouvelle étape de la vie ». Ce système mérite qu'on le conserve, qu'on l'améliore et surtout qu'on débattre de son futur démocratiquement ensemble, projet contre projet ! Soutenez les propositions progressistes du PCF en signant la pétition pour un référendum sur <https://unebonneretraite.fr/> Le groupe Communiste et Républicain vous souhaite ses meilleurs vœux de lutte pour 2023 !

# Tribunes



## Opposition municipale



### **CITOYENS, DIVERS GAUCHE ET ÉCOLOGISTES** **« Lettre ouverte aux princes qui nous gouvernent »**

→ **Philippe Saurel – Groupe « Montpellier Citoyens » – Citoyens, Divers gauche et Écologistes**

La priorité du gouvernement devrait être la remise en activité des centrales et réacteurs nucléaires « quoi qu'il en coûte ». Cela éviterait d'abîmer la planète en ouvrant les centrales à charbon. Les princes et princesses qui gouvernent devraient se souvenir qu'en hiver il fait froid et que la population n'est pas toute jeune et en bonne santé et n'a pas la force de résister à 19° à l'intérieur des maisons, bureaux, que supprimer l'école le matin parce qu'il fera froid dans les classes non chauffées n'est pas acceptable, que soumettre les hôpitaux, cliniques, centres de santé, cabinets privés aux choix les plus inhumains dictés par les restrictions n'est pas entendable, que la plus grande partie des moyens de transport collectifs sont électriques si bien que lorsque le gouvernement a proposé le nouveau réseau RER pour les métropoles, j'ai d'abord pensé que les motrices à hydrogène étaient enfin au point. On pourrait évoquer les boulangers, les chaînes de distribution alimentaire, les pharmacies, les hypermarchés, sans électricité. Que deviendrait la France sans restaurer son autonomie énergétique ? Les princes qui gouvernent devraient se soucier de nous comme si nous étions leurs égaux en droit, leurs frères, et non brandir la culpabilité et la peur pour assoir leurs entreprises, « fini l'insouciance, fini l'abondance, les Français doivent apprendre à payer le prix de la paix », nous disent-ils comme si nous étions responsables du présent et de l'avenir. Sans électricité, pas de téléphone, de systèmes informatiques, de réseaux sociaux, de communication, de sécurité. Certains esprits critiques pensent que princes et princesses mal intentionnés seraient tentés de croire qu'on gouverne mieux les Français quand ils sont plongés dans le noir. Malgré ce contexte très difficile, les élus du Groupe « Montpellier Citoyens » vous présentent, ainsi qu'à tous vos proches, leurs meilleurs vœux pour cette nouvelle année 2023.

### **LE CŒUR ET L'ACTION**

→ **Mohed Altrad, président du groupe Le Cœur et l'Action**  
Aucun texte n'est parvenu à la rédaction avant le bouclage.

### **GROUPE MUPES** **La MUPES vous souhaite une année sur de bons rails !**

→ **Alenka Doulain, conseillère de Montpellier Union Populaire Écologique et Sociale**

La volte-face du maire-dissident est de bon augure ! Fini le costume de fossoyeur de voies ferrées, il est maintenant l'ami autoproclamé du rail. Pour des milliers de personnes les trains du quotidien peuvent être une alternative à la voiture et aux heures d'embouteillages. Nous menons ce combat depuis 3 ans, il est aujourd'hui consensuel, alors allons-y. Vers Lodève, Sommières et Bédarieux, des emprises existent, elles doivent être sauvegardées et les travaux lancés pour un retour express du train à Montpellier !



**ORNELLA  
DUSSOL**

Née le 14 août 1991  
à Montpellier

Comédienne

“  
**Quand  
je viens  
au théâtre,  
je passe dans  
un autre  
monde,  
je voyage**  
”

# Voir la vie en Pink !



Ornella Dussol est un rayon de soleil. Malgré sa timidité et son manque de confiance en elle, la jeune femme cache bien ses points faibles derrière un joli minois et un maquillage parfait à l'image des influenceuses d'Instagram. Mais ceux qui l'entourent connaissent la vraie valeur de cette « enfant de la Cité Gély » qui a transformé ses rêves de petite fille en réalité. Cette gitane aux origines multiples a grandi dans un monde où rares sont les femmes qui ont une activité professionnelle.

## UN VOYAGE QUOTIDIEN

« *J'ai toujours aimé travailler et rencontrer d'autres personnes* », explique-t-elle d'une voix douce. À 18 ans, c'est à la Gaminerie, une ressourcerie du quartier, qu'elle fait ses armes. Puis, elle est employée au théâtre La Vista. Elle trouve ses marques. Ornella

s'occupe de l'entretien, de la billetterie, de l'accueil... : ses journées sont bien remplies. « *Quand je viens ici, je passe dans un autre monde, je voyage* », plaisante-t-elle. C'est dans ce théâtre de quartier, qui est aujourd'hui logé par la Ville dans l'ancienne chapelle de la cité Gély, que, voilà trois ans, elle fait la connaissance d'Azyadé Bascunana, metteuse en scène et directrice de la compagnie montpelliéraine La Chouette blanche. Cette dernière mène un travail sur la communauté gitane. C'est là que tout s'enchaîne pour Ornella. Azyadé écrit alors une pièce qui retranscrit avec talent et humour le quotidien d'Ornella. Un spectacle intitulé *Pink !* en référence à la couleur rose que la jeune actrice affectionne tant. Et un mot anglais, toujours en relation avec l'attraction qu'ont les gitans pour l'Amérique. Ils sont trois sur scène : Ornella, Azyadé et l'acteur Hugo Feniser.

## DOTÉE D'UN GÈNE ARTISTIQUE

Ornella s'interroge sur cette nouvelle carrière et parle de son grand-père qui était artiste de cirque. « *C'est peut-être de là que vient mon envie de scène* », précise celle qui est à l'affiche du spectacle déjà joué à l'automne au théâtre Jean-Vilar. Les répétitions reprennent, car la pièce est programmée là même où elle a été créée, à La Vista, les 18 et 20 janvier à 19h et le 21 janvier à 20h. Puis, le spectacle voyagera à Pézenas et Perpignan. Ornella rêve désormais de cinéma. Et pourquoi pas avec Tony Gatlif, qui a si bien su figer le monde gipsy sur la pellicule.

[theatrelavista.fr](http://theatrelavista.fr)

© F. Damerçij





# MEILLEURS VŒUX

LIBERTÉ DE SE MOUVOIR,  
DÉSIR DE S'ÉMOUVOIR

# 2023



© Montpellier Méditerranée Métropole - Direction de la Communication - 2022-2023

BONHOMME

CRÉATION D'OLIVIER BONHOMME  
ILLUSTRATEUR MONTPELLIÉRAIN

