

ENCOMMUN
MONTPELLIER.FR

MONTPELLIER EN COMMUN

N° 24
Septembre-
octobre 2023

Le supplément de la Ville de Montpellier



PLAN ÉCOLE 2030

Une ambition sans précédent



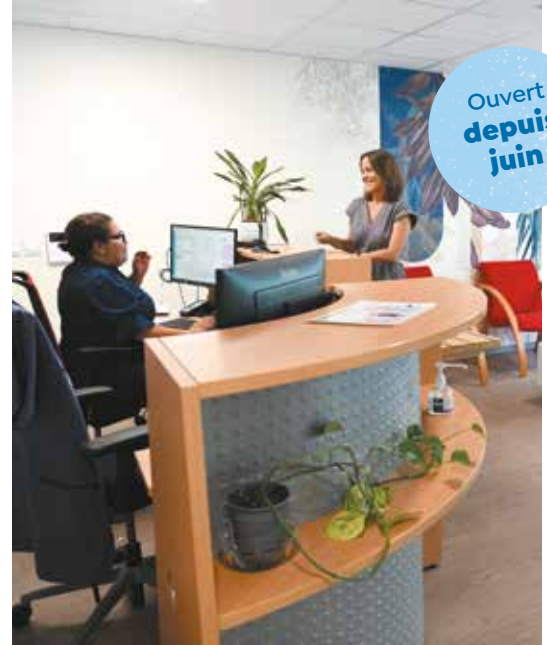
Montpellier, engagée pour la santé

Un mardi sur deux sur le marché de la Mosson



© C. Marson

Ouvert depuis juin



© C. Marson



Le centre Gamme Santé a ouvert ses portes dans le quartier Gambetta au mois de juin dernier. Porté par l'association Gammes, le centre de santé pluriprofessionnel propose des consultations et des actions de prévention tout au long de l'année (médecine générale, psychiatrie, gynécologie, gériatrie...). Consultations avec ou sans rendez-vous, par téléphone et via Doctolib. Pratique du tiers payant. Centre Gamme Santé, 4 rue Saint-Barthélemy. 04 67 03 02 12. Ouvert du lundi au vendredi de 8h à 18h, sauf entre 13h et 14h.



Montpellier est la ville de la santé depuis sa création. Avec MedVallée, l'ambition d'en faire une capitale mondiale de la santé globale se décline à la fois en grands projets stratégiques et dans la prise en charge de la question de la santé au quotidien. Depuis trois ans, une grande politique de «aller-vers» est déployée, sous l'impulsion d'Élodie Brun-Mandon, conseillère municipale déléguée à la Prévention santé. Elle a conduit à développer de nombreux nouveaux outils comme la Ma.P, bus de prévention santé qui s'installe au cœur des quartiers pour des actions de prévention, de dépistages et de vaccination.



Du 9 au 23 octobre



Dans le cadre du Contrat Local de Santé, la Ville et l'Agence Régionale de Santé (ARS) lancent, le 9 octobre, le 1^{er} Conseil Local en Santé Mentale. Objectif : définir et mettre en œuvre des politiques locales et des actions permettant l'amélioration de la santé mentale des populations concernées, enfants comme adultes. En réponse notamment aux conséquences du COVID, importantes en la matière. La semaine d'information en santé mentale prévue du 9 au 23 octobre permettra de sensibiliser les Montpelliérains sur ces questions.

© Shutterstock



Septembre 2022. Visite de rentrée à l'école Samuel Paty fraîchement inaugurée.

© L. Séverac

Nous agissons pour l'avenir

En agissant pour nos enfants, nous agissons pour l'avenir. L'éducation est notre priorité et c'est une fierté de le réaffirmer en cette rentrée 2023. L'école de la République, publique et laïque, se doit d'offrir à tous les enfants les mêmes chances de réussite. C'est la politique que nous portons.

Depuis 2020, nous avons mis en place des budgets d'investissement de grande ampleur pour renforcer l'école : soutien scolaire public, laïque et gratuit dans les écoles élémentaires et les médiathèques, hausse de 20 % par enfant de la dotation pédagogique, tarification sociale de la cantine... Notre ambition, c'est à la fois construire des écoles, les étendre et les rénover lorsque cela est nécessaire, et aussi assurer la cantine, équiper les établissements et replacer notre action dans une continuité pédagogique, avec le soutien scolaire, avec notre PEdT (projet éducatif territorial) élargi à des matières innovantes comme le codage, la robotique, l'initiation aux langues et aux civilisations anciennes...

Le Plan école 2030 est un projet ambitieux et concerté, au service de la réussite de toutes les petites Montpelliéraines et petits Montpelliérains. Ce sont 400 millions d'euros que nous avons prévu d'engager, aux côtés des acteurs investis dans la réussite de nos enfants : rénovation, nouveaux groupes scolaires, cours végétalisées, rues aux écoliers, selfs... Un nouveau souffle pour nos écoles, des moyens pour nos équipes, une chance pour nos enfants.

Ce plan fait suite à la démarche prospective concertée Montpellier école 2030 lancée en septembre 2021, en lien avec l'Éducation nationale et la communauté éducative. Il est élaboré pour répondre à l'augmentation de la démographie scolaire dans la ville, pour faire face au dérèglement climatique et aux nouveaux usages pédagogiques.

Le Plan école 2030 est aussi l'un de nos axes principaux contribuant à bâtir une ville à hauteur d'enfants, une ambition que nous avons dernièrement traduite par l'adhésion au réseau international des Villes des enfants, et nous sommes la première et seule ville française à l'avoir fait.

Bonne rentrée à toutes et à tous.



Avec le Plan école 2030, c'est un projet ambitieux et concerté, au service de la réussite de tous que nous proposons



Michaël Delafosse, maire de Montpellier, président de Montpellier Méditerranée Métropole

PRÉVENTION

Mobilisés contre les risques majeurs

Le changement climatique a accru les risques en matière d'inondations, de feu... Face à ce développement des risques majeurs, la Ville de Montpellier se mobilise pour sensibiliser, informer et protéger ses habitants.

Saison à risque orages-pluie-inondations

Jusqu'en décembre, le risque orages-pluie-inondations invite à la plus grande vigilance. Pour réduire sa vulnérabilité face aux risques, des bons gestes sont à connaître et à appliquer afin de se préparer avant l'événement et de se protéger pendant. Le guide pratique des risques majeurs, la préparation d'un kit d'urgence, les consignes de sécurité, les alertes... de nombreuses informations à retrouver sur : risquesmajeurs.montpellier.fr

Un village de la prévention le 13 octobre

La deuxième édition de la journée nationale Tous résilients face aux risques se déroule le 13 octobre. À Montpellier, la Ville réunit tous les partenaires de la prévention et de la gestion des risques du territoire au sein d'un village de la prévention ouvert au public, dans le quartier Centre, place du Nombre d'Or. De 9h à 18h, les Montpelliérains, à partir de 9 ans, pourront venir apprendre à mieux se protéger des risques climatiques auxquels ils peuvent être confrontés dans leur ville : orages-pluie-inondations, canicule-sécheresse et feux de forêt... au travers d'animations ludiques et pédagogiques (énigmes, jeux, quiz, casques de réalité virtuelle, mises en situation, ateliers...). En partenariat avec l'Académie de Montpellier, les classes de CM1/CM2 des écoles du quartier Centre et des bassins à risques ont été conviées à participer au village. Plusieurs centaines d'enfants y sont attendus.



Débordement du Lez, à la suite d'un épisode pluvieux en septembre 2022.

© C. Ruiz



© M3M

RÉÉQUILIBRAGE DE LA VILLE

Embellissement de la place Eugène-Bataillon

Améliorer la qualité de l'espace public dans tous les quartiers est l'une des priorités du mandat. Dans ce cadre, des travaux financés par la Métropole (1,3 million d'euros), liés à l'aménagement du campus Triolet, ont lieu jusqu'au 28 mars 2024 sur la place Eugène-Bataillon. La création d'îlots végétalisés et la plantation d'une vingtaine d'arbres vont améliorer la qualité esthétique de l'espace public. Une continuité cyclable est réalisée entre la rue du Truel, l'avenue de l'abbé Paul-Parguel et la rue Augustin-Fliche. Les cheminements pour les piétons, les cyclistes et les personnes à mobilité réduite sont sécurisés.

DU 6 AU 16 OCTOBRE

Rendez-vous à la foire

La Foire internationale de Montpellier se déroule du 6 au 16 octobre au parc des expositions à Pérols. Ce rendez-vous de la rentrée se décline au travers de cinq grands univers : mieux vivre et s'informer, maison et jardin, gastronomie, shopping et nations du monde. L'occasion d'apprécier des produits locaux et artisanaux, de concrétiser ses projets maison ou tout simplement de se faire plaisir pendant 11 jours. La Ville et la Métropole accueillent le public sur leur stand consacré cette année à la gratuité des transports en commun pour participer aux animations qui rythment l'événement.

foire-montpellier.com



C'EST L'UN DES ENGAGEMENTS FORTS

MIS EN PLACE DEPUIS TROIS ANS.

Faciliter l'accès à tous à une activité sportive ou culturelle avec une aide unique en France : 50 euros pour une première adhésion à un club. Une mesure du bouclier social qui fait de Montpellier le territoire le plus engagé pour le pouvoir d'achat.

montpellier.fr

L'ÉTÉ AUX ARCEAUX

Le renouveau de la rue Saint-Louis

Engagement de campagne, la rue Saint-Louis est devenue une rue où les vélos et piétons sont prioritaires. C'est l'une des conséquences du nouveau plan de circulation, qui a sorti les véhicules en transit du centre-ville. En parallèle, une installation temporaire permet de retrouver l'esprit de partage qui caractérise le quartier des Arceaux.



© L. Séverac

Inauguration du réaménagement de la rue Saint-Louis, 1^{er} juillet 2023.

La circulation de transition n'est plus possible

Dix-huit mois de travaux, de nombreuses réunions de concertation avec les riverains et habitants, usagers, associations, comité de quartier ont permis d'offrir, depuis le 1^{er} juillet dernier, un nouveau visage à la rue Saint-Louis. Après une première phase de travaux entamée à l'automne 2021 pour renouveler le réseau d'eau et d'assainissement, la rue a été réaménagée en un espace public avec priorité aux piétons et aux cyclistes, qui peuvent désormais circuler à double sens. Fini les 7 000 véhicules qui empruntaient quotidiennement cette petite rue de 6,2 mètres de large, non adaptée au trafic de transit.

Aujourd'hui la circulation de transit vers le cours Gambetta n'est plus possible, seule une desserte riveraine limitée à 20 km/h est autorisée pour les voitures. La végétalisation de la rue a été assurée par la plantation de cinq arbres, 40 arbustes et 451 plantes vivaces. Ce réaménagement, réalisé par la Ville pour un montant global de 4,2 millions d'euros, s'inscrit dans une démarche globale à l'échelle du quartier des Arceaux.

Animations temporaires

Un espace d'animation temporaire est mis en place depuis cet été le long de la promenade des Arceaux, permettant de préfigurer les grands enjeux liés à la transformation du quartier. De la

fresque monumentale à la classe hors les murs, en passant par la brumisation et les jeux collectifs, l'installation « l'été aux Arceaux » conçue par l'agence de paysage Base (en collaboration avec le collectif d'architectes Parenthèse, le collectif Ne rougissez pas et l'artiste FZR-Sethi) offre un visage embelli et convivial d'un espace public faisant la part belle aux enfants et à l'art dans la ville. 280 000 euros ont été engagés pour cette opération dont les équipements seront recyclés et réemployés pour d'autres projets. Cette installation préfigure, en 2024, les travaux de la future place Max-Rouquette rendue aux piétons, avec des aménagements pensés pour les enfants, une végétalisation étendue.

EXPOSITION

Un regard inédit sur la guerre d'Espagne



© C. Ruiz

Fin août, plus de 20 000 visiteurs avaient déjà vu la remarquable exposition « Icônes cachées, les images méconnues de la guerre d'Espagne (1936-1939) », d'Antoni Campañà, au Pavillon populaire. Prolongée jusqu'au 10 décembre, elle est inédite par son histoire : la découverte de deux boîtes rouges. Les enfants du photographe catalan, mort en 1989, les ont trouvées dans sa maison avant démolition. Avec plus de 5000 tirages ou négatifs, un témoignage incroyable sur la guerre d'Espagne. Parmi les photos, celle célèbre de la madona anarquista posant sur une barricade. On a su en 2018 que l'auteur de cette photographie était Antoni Campañà. Alors âgée de 21 ans, Anita Garbín Alonso a ensuite vécu à Béziers.

STABILITÉ FISCALE

Non augmentation des taux à Montpellier

La rentrée est traditionnellement associée à la réception des avis d'imposition locale. La taxe d'habitation ayant disparu, seule la taxe foncière, réservée aux propriétaires, reste en place. Comme chaque année, la réception de cet avis d'imposition soulève des questions que nous allons décrypter.

DÉCRYPTAGE

Engagement de campagne dans le cadre du bouclier social, la Ville est l'une des rares métropoles françaises à ne pas avoir augmenté les taux de la taxe foncière depuis 2020, pour protéger le pouvoir d'achat de ses habitants. À Montpellier, 156 177 foyers sont concernés par la taxe foncière, soit 86 % des habitations. Le montant de celle-ci augmente. Cette augmentation résulte de l'évolution des bases fiscales décidées par l'État, et non de l'évolution des taux votés par la commune. Elle est due au mode de calcul de ces taxes. En effet, les bases d'imposition sont revalorisées tous les ans en fonction de l'indice des prix à la consommation. Pour 2023, l'augmentation est de 7,1 %. Aussi, même si le taux voté par la Ville, appliqué à la base d'imposition pour calculer le montant de la taxe foncière, n'a pas changé, le montant de l'impôt est plus important.

LE CHOIX DE LA STABILITÉ DES TAUX D'IMPOSITION

Depuis la suppression de la taxe d'habitation pour les résidences principales, la taxe foncière est la principale ressource fiscale des communes. Elle alimente le budget de la Ville, contribuant à son fonctionnement annuel et ses investissements. Dans un contexte économique marqué par les enjeux énergétiques et l'inflation, la plupart des grandes villes ont fait le choix d'augmenter leurs taux : Bordeaux +5 %, Lyon et Strasbourg +9 %, Tours +12 %, Marseille +13 %, Metz +14 %, Grenoble +25 %... Cette augmentation des taux intervient alors qu'il y a aussi une augmentation des bases, ce qui explique que dans ces territoires la taxe a augmenté beaucoup plus qu'à Montpellier. Montpellier a fait le choix de ne pas augmenter son taux. Le 0 % d'augmentation s'applique aussi aux taux de la Métropole.



© C. Ruiz

MONTPELLIER, VILLE À HAUTEUR D'ENFANTS

Un festival pour les 0 - 6 ans

Après le succès de la première édition, la Ville organise de nouveau le Festival de l'éveil des tout-petits, du 26 octobre au 30 novembre, pour les enfants de 0 à 6 ans et leurs familles. Spectacles, ateliers, stages, contes sont organisés dans les Maisons pour tous et différents lieux partenaires (Opéra Comédie, MO.CO., Domaine d'O, musée Fabre, médiathèques). Placé cette année sous le thème de « l'accompagnement à la parentalité », le festival accueillera une conférence exceptionnelle de la pédopsychiatre Lise Barthélémy le 3 novembre à 18h30 à la salle Rabelais sur la surexposition des enfants aux écrans.

montpellier.fr



JARDINS

SEVE au Peyrou

Le 5^e festival Scène d'expression végétale éphémère – SEVE a lieu du 13 au 15 octobre au Peyrou sur le thème : jardins, école de la vie. Cet événement ouvert au grand public est dédié aux plantes, aux jardins et au jardinage. Il rassemble pépiniéristes, concepteurs paysagistes, entrepreneurs du paysage, jardiniers de la Ville, établissements d'enseignement, associations... Des scènes végétales éphémères y sont présentées. Entrée libre.

Festival des jardins SEVE

SENSIBILISATION

Perturbateurs endocriniens

En lien notamment avec le CHU et de nombreux partenaires associatifs, la Ville de Montpellier co-organise la première semaine de sensibilisation aux perturbateurs endocriniens du 25 au 30 septembre. Inscrite dans le contrat local de santé, l'action cible cette année la pollution dans l'habitat. Expositions, appartement pédagogique, ateliers, formations, jeux et conférence sont proposés sur différents sites pour informer le grand public et encourager l'adoption de comportements plus favorables à la santé. A l'occasion de cette première édition, la Ville de Montpellier signera la Charte Ville et Territoires sans perturbateurs endocriniens portée par le Réseau Santé Environnement.

montpellier.fr/perturbateurs-endocriniens

Le BMX skate-park plébiscité par ses jeunes utilisateurs

Nicolas



© L. Séverac

8 ans, élève en CM1 à Montpellier.

« Je fais de la trottinette dans le bowl. Au début, je pensais que c'était difficile, mais j'ai trouvé un endroit pour descendre. C'est marrant de glisser sur les pentes. C'est cool et je m'amuse. Je suis venu avec maman. C'est elle qui m'a dit que ce skate-park était ouvert. C'est grand mais j'ai envie de revenir. »

Louca

10 ans, collégien en 6^e au Barcarès.

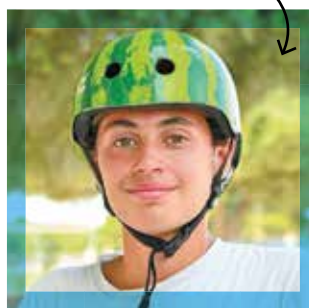


© L. Séverac

« Je fais du skate avec l'association BraveArts au Barcarès, mais comme mon papa travaille à Montpellier, on a pu venir ici. C'est super et c'est très grand. Avec le bowl, le street et les rampes, il y en a pour tous les niveaux. Je peux faire plus de figures et j'ai aussi regardé les pros faire du BMX. »

Sacha

15 ans, lycéen en seconde à Montpellier.



© L. Séverac

« Je suis venu avec mes grands-parents et on a fait un pique-nique. Avant j'allais au parc Montcalm. J'ai connu ce skate-park par les journaux et des jeunes. C'est immense. J'ai tout testé et sur les deux grands parks, on peut aller vite et haut. Ici, on peut mieux apprendre et s'entraîner différemment. Je reviendrai. »

Rafaël

16 ans, lycéen en sport études au lycée Mermoz, à Montpellier.



© L. Séverac

Inès

26 ans, travaille dans la protection de la biodiversité. Habite Le Crès.



© L. Séverac

« Je venais déjà au skate-park de Grammont faire du roller. J'étais en Amérique du Sud lorsque j'ai vu sur Instagram que le plus grand skate-park d'Europe ouvrait à Montpellier. Rentrée depuis trois jours, je suis venue le tester aussitôt et je découvre toutes les installations. On voit qu'il a été construit pour le BMX, mais le site est vraiment bien. »



BMX SKATE-PARK

Le plus grand en Europe

→ Sur 9 000 m², le BMX skate-park international Ronan Pointeau de Montpellier comprend un BMX freestyle park et une aire de tricks learning pour les pros du pôle France et, pour les pratiques tous publics, un skate-park modulaire, un bowl, un street-park et un pumptrack.

→ Cet investissement de 6,6 millions d'euros, porté principalement par la Ville, confirme la place de leader de Montpellier pour les infrastructures et les sports de glisse.



Jeux d'enfants, école élémentaire Lamartine à Montpellier.

© C. Ruiz

PLAN ÉCOLE 2030 : CONSTRUIRE, RÉNOVER, ADAPTER

L'école de demain

Avec le Plan école 2030, la Ville prévoit un investissement de 400 millions d'euros pour inscrire les écoles publiques de Montpellier dans la transition écologique, démocratique et sociale. Explications.

« Le Plan école 2030 est un engagement important et inédit. Ce programme lisible et concerté donne la visibilité des travaux que nous voulons mener, sur les années à venir, dans l'ensemble des bâtiments scolaires de la compétence municipale. Notre projet est ambitieux pour la réussite de tous les petits Montpelliérains. Et pour être au rendez-vous des défis de l'école de demain », explique Michaël Delafosse, maire de Montpellier.

Prospective et concertation

Le Plan école 2030 a été réalisé en concertation. Plateforme collaborative, ateliers participatifs, webinaires, démarche prospective Montpellier école 2030 en lien avec l'Éduca-

tion nationale... différentes étapes d'échange et de travail, avec les enfants (Conseil municipal des enfants, accueils de loisirs) et la communauté éducative, ont précédé son existence.

400 millions d'euros

Construire, rénover, adapter : cinq nouveaux groupes scolaires, quatre extensions et sept reconstructions sont programmés dans les écoles d'ici 2030. Des constructions qui répondront notamment aux besoins liés à l'augmentation de la démographie scolaire dans la ville. Des extensions ou des reconstructions, quand c'est nécessaire, pour s'adapter aux changements climatiques, favoriser les nou-

“ L'école est notre priorité. Elle est le creuset de la République. Nous mettons tout en œuvre pour répondre aux enjeux de l'école de demain. Le Plan école 2030, c'est notre feuille de route. Bâti en concertation avec la communauté éducative, il prévoit 400 millions d'euros investis par la Ville pour construire, rénover et adapter les écoles de Montpellier. Nous souhaitons une école bienveillante, inclusive. ”



© H. Rubio

Fanny Dombre-Coste, première adjointe, déléguée à la Ville éducative et à la Réussite scolaire

veaux usages, améliorer la mixité sociale, et/ou améliorer les conditions d'accueil et de travail. La feuille de route de 400 millions d'euros comprend également la rénovation thermique du patrimoine scolaire, la réalisation de selfs dans les restaurants scolaires, la réalisation de cours végétalisés et de rues aux écoliers, ou encore la mise en accessibilité des bâtiments.

Politique ambitieuse et transversale

Plan école 2030, augmentation de 20 % des moyens dédiés aux élèves (dotation scolaire), mise en place du soutien scolaire public et laïque, baisse du prix de la cantine pour deux élèves sur trois, nouvelles activités périscolaires innovantes, plan numérique, végétalisation des cours d'école, rues aux écoliers, rénovations énergétiques, accessibilité, gratuité des transports, coup de pouce jeunes, adhésion au réseau international Ville des enfants... En priorisant ses moyens et en innovant, la Ville se mobilise pour insuffler une nouvelle ambition éducative, en accord avec les besoins des enfants, des familles, des enseignants et des agents des écoles. Ses actions dépassent les murs de l'école, pour garantir à tous les jeunes les mêmes chances de réussite et un cadre de vie à hauteur d'enfants et en accord avec la nature.

montpellier.fr/planecole2030



24,73 M€

c'est le budget dédié à la rénovation thermique des écoles jusqu'à fin 2026, avec 52 rénovations énergétiques prévues.



Septembre 2021 :

début de la concertation Montpellier école 2030, en lien avec l'Éducation nationale.



3,6 M€

c'est le budget dédié aux travaux d'accessibilité dans 17 écoles, en 2023-2024.



© H. Rubio

Marie Massart,

adjointe au maire déléguée à la Politique alimentaire et à l'Agriculture urbaine.

Proposer aux enfants montpelliérains des repas de qualité, respectueux de l'environnement et favorisant l'autonomie de chacun, ce sont nos priorités pour la restauration scolaire. Nous menons une politique alimentaire volontariste.

Une politique alimentaire volontariste

Facteur de réussite éducative, de lutte contre les inégalités sociales, mesure de protection santé et levier d'éducation à la transition écologique, le budget consacré aux achats alimentaires a été augmenté de 22 % par la Ville :

- Vers 100 % de produits bios et/ou locaux dans les écoles d'ici 2026 (50 % atteints aujourd'hui).
- Réduire l'impact environnemental : possibilité d'avoir un repas végétarien qualitatif, réduction puis suppression de la viande issue d'élevage intensif...
- Multiplier les selfs (six nouveaux d'ici 2024).
- Renforcer le pouvoir d'achat : une tarification solidaire basée sur le quotient familial avec un tarif à 0,50 € par repas pour les enfants de familles fragilisées.
- Sensibiliser à l'alimentation durable : formation des agents, livret pédagogique, table de tri, animations comme les spectacles de la compagnie Minibus « Brocoli », travail sur les recettes et le maintien d'une cuisine traditionnelle...

La Cité de l'alimentation, une cuisine pédagogique

Adossée au MIN (Marché d'intérêt national), la future Cité de l'alimentation verra le jour en 2027, quartier de la Restanque. Elle regroupera une unité de production alimentaire des 16 000 repas quotidiens des cantines, une base de transformation de produits bruts pour Montpellier et un jardin pédagogique. Dès 2025, un espace et un camion cuisine pédagogique itinérant seront mis en place pour des animations autour de l'alimentation et de l'agroécologie.

Les grandes opérations programmées



5 NOUVEAUX GROUPES SCOLAIRES ET 4 EXTENSIONS D'ICI 2030

- Répondre à la croissance démographique de la ville (pres de 4 000 habitants par an) en particulier dans des quartiers ayant connu une forte urbanisation.
- Favoriser la mixité scolaire avec des constructions entre les quartiers et participer au rééquilibrage de la ville.
- Libérer des espaces pour améliorer les conditions d'apprentissage (dédoubléments en Réseau d'Éducation Prioritaire, baisse des effectifs par classe) et faciliter certains dispositifs pédagogiques (création de bibliothèques ou activités périscolaires).

Sur la carte et en photo, l'exemple du groupe scolaire **Nouveau Saint-Roch** (livraison : 2025).



La rue Rambaud sécurisée aux abords de l'école Marie de Sévigné

11 NOUVEAUX CHEMINS DE L'ÉCOLIER D'ICI 2024

- Faire des chemins de l'écolier « à hauteur d'enfants » en les rendant plus sûrs, agréables et moins pollués : éloignement ou fermeture de la circulation motorisée (permanente ou temporaire), aménagement et agrandissement de parvis d'écoles, élargissement de trottoirs, mise en place de radars pédagogiques et/ou d'agents de protection des écoles.
- Déployer des parcs à vélo aux abords des écoles ou dans les cours.

Sur la carte, les rues de **Clémentville** et des **Coronilles** deviendront « rues aux écoliers » en 2023 aux abords des écoles **Goethe** et **Paul Langevin**.



Les rampes d'accès de l'école Georges Siméon

VERS 100% DE GROUPES SCOLAIRES ACCESSIBLES À TOUS

- Adapter les installations afin d'assurer l'accueil dans les meilleures conditions de tous les élèves en situation de handicap : rampes, ascenseur, aménagement des sanitaires, accès, circulation...

Sur la carte, les exemples des écoles **Hélène Boucher** et **Alain Savary** où l'accessibilité va être améliorée en 2023.



Les brise-soleil installés à l'école Jean Moulin

52 BÂTIMENTS SCOLAIRES RÉNOVÉS ÉNERGÉTIQUEMENT EN 2023

- Rendre les écoles plus agréables, plus économiques et plus écologiques en les adaptant au changement climatique : toitures avec renforcement de l'isolation, menuiseries double vitrage, brise-soleil, isolation des murs par l'intérieur ou l'extérieur, luminaires LED, brasseurs d'air.
- Améliorer le confort thermique des élèves ainsi que la performance et la sobriété énergétiques des bâtiments.

Sur la carte, l'exemple de l'école élémentaire **Voltaire** où d'importants travaux vont être menés en 2023 sur la toiture et les menuiseries.



LÉGENDES

● École maternelle	🏗️ CONSTRUCTION
● École élémentaire	🏗️ RECONSTRUCTION
● École primaire	🏗️ EXTENSION
● Futur groupe scolaire	

Retrouvez en ligne
les opérations
prévues dans votre école :
montpellier.fr/planecole2030



7 GROUPES SCOLAIRES RECONSTRUITS D'ICI 2030



- Reconstruire les 14 écoles datant de plusieurs dizaines d'années qui ne peuvent pas être réhabilitées pour offrir aux élèves un cadre d'apprentissage agréable.
- Adapter ces bâtiments aux enjeux actuels en particulier liés aux dérèglements climatiques : ceux à structures métalliques par exemple accumulent la chaleur en été et constituent des passoirs thermiques l'hiver.

Sur la carte et en photo, l'exemple du groupe scolaire Jean Mermoz/Vasco de Gama qui sera entièrement démoli et reconstruit sur site en 2027.

Le self installé dans l'école Benoîte Groult en 2022

6 GROUPES SCOLAIRES SUPPLÉMENTAIRES ÉQUIPÉS DE SELFS D'ICI 2024



- Réduire le bruit lors des repas.
- Améliorer l'autonomie de l'enfant et lui permettre de manger à son rythme et dans l'ordre qu'il souhaite.
- Réduire le gaspillage alimentaire en adaptant notamment les quantités servies en fonction de l'appétit et de la taille de l'enfant.

Sur la carte, l'exemple de l'école Jean Zay où un self va être installé en 2024.

Plantations par les élèves de l'école Jean Zay

9 NOUVELLES COURS VÉGÉTALISÉES D'ICI 2024



- Créer des îlots de fraîcheur et désimperméabiliser les sols pour lutter contre le ruissellement des eaux de pluie.
- Reconnecter les enfants à la nature pour stimuler leur imaginaire.
- Favoriser une appropriation de l'espace plus équilibrée entre les filles et les garçons.
- Encourager d'autres formes de jeux plus calmes et collectifs.

Sur la carte, l'exemple de l'école primaire Anne Frank/Charles Dickens où une cour végétalisée va être mise en place en 2023.

Les sanitaires rénovés dans l'école Docteur Calmette

19 OPÉRATIONS MAJEURES DE MAINTENANCE COURANTE ET D'AMÉLIORATION EN 2023



- Entreprendre des travaux ambitieux dans toutes les écoles qui le nécessitent : rénovation des sanitaires et peintures qui viennent compléter la maintenance estivale menée dans chaque école.
- Offrir de la visibilité aux familles en publiant en toute transparence les travaux qui vont être réalisés.

Sur la carte, les exemples des écoles Paul Éluard et Jean Macé où les sanitaires vont être rénovés en 2023.

UNE CITÉ DE L'ALIMENTATION EN 2027



- Produire 16 000 repas de qualité par jour pour répondre à la demande croissante des cantines scolaires tout en maintenant l'exigence de qualité.
- Former les nouvelles générations sur les questions alimentaires et environnementales grâce à des jardins pédagogiques, des visites pour les classes et les parents d'élèves et des cours de cuisine pour les enfants.

Villeneuve-lès-Maguelon

PLAN NUMÉRIQUE

Des vidéoprojecteurs et des bibliothèques



© Sylvie Fraissard

« Je suis touché quand on me demande des bibliothèques dans les écoles, confie Michaël Delafosse, maire de Montpellier. La lecture, c'est un combat. Nous allons créer une bibliothèque dans chaque école et nous battre pour que les enfants lisent. Nous avons augmenté la dotation scolaire de 20 % par élève aussi pour que les professeurs achètent des livres. »

Depuis la rentrée 2020, la Ville a mis en place un Plan Numérique de 4,4 millions d'euros. Les 653 classes des écoles élémentaires et les 346 classes de maternelles sont équipées de tableaux blancs, de vidéoprojecteurs et d'un ordinateur portable. La quasi-totalité des écoles ont également été livrées de classes mobiles (mallettes de 15 tablettes). Cela permet de moderniser les méthodes d'apprentissage et favorise l'accès au numérique dès le plus jeune âge.

SOUTIEN SCOLAIRE

Gratuit et laïque

Le dispositif de soutien scolaire est gratuit et ouvert à toutes les familles. Objectifs : aider les enfants dans leur parcours scolaire par un accompagnement en dehors des cours privés ou confessionnels. Dans 58 écoles élémentaires, après la classe de 16h30 à 17h30 avec des enseignants rémunérés par la Ville, mais aussi dans les médiathèques, les mercredis matin, animés par la Ligue de l'enseignement : Garcia Lorca (Prés d'Arènes), Shakespeare (Petit Bard), Rousseau (Mosson), Zola et Hugo (Centre-ville.)

montpellier.fr


SÉCURISATION

Des chemins aux écoliers

La Ville a créé 14 rues aux écoliers pour protéger les enfants et leurs familles sur le chemin de l'école : aménagement et élargissement des parvis ou limitation de la circulation des véhicules aux abords des écoles pour favoriser les modes de transport doux, avec création des agents de protection des écoles (APE). 21 rues aux écoliers seront créées entre 2023 et 2026. 16 APE sécurisent les écoles les plus exposées. Pour les rejoindre :

ape@montpellier3m.fr

PÉRISCOLAIRE

Codage, robotique...

Impulsées par Michaël Delafosse, de nouvelles activités sont proposées durant les temps périscolaires, à l'image des modules d'initiation au codage et à la robotique pour les élèves des écoles Daubié, Simenon et Zay, par la structure Les Savants Fous. Les élèves apprennent le codage de façon ludique, la mise en application de la programmation et la fabrication par eux-mêmes d'un mini-robot. La Ville propose également aux élèves des écoles élémentaires de découvrir les civilisations antiques et de s'initier aux langues anciennes (latin et grec).

- **Écoles Paty et Pottier** : activités sportives sur les disciplines des JO durant la Grèce antique, jeux de société sur l'antiquité.
- **École Daviler** : création d'un Club latin, tous les jeudis.
- **École Ferry** : organisation d'ateliers d'initiation à la langue grecque *Parles-tu grec ?*, une fois par semaine, sur le temps méridien.
- **École Freud** : Grand jeu *Civilisations antiques*.



© T. Robert

2023 / 2024

Les constructions et extensions

Les constructions et les extensions d'écoles sont l'un des axes majeurs du Plan école 2030. Elles vont permettre de répondre à la croissance démographique, de favoriser la mixité scolaire, de libérer des espaces pour améliorer les conditions d'apprentissage (création de bibliothèques ou activités périscolaires) et de participer au rééquilibrage de la ville.

• **2023 : Extension des écoles Geneviève Bon/Louis Armstrong** (quartier Cévennes) : création d'un restaurant scolaire avec self en élémentaire, et végétalisation de la cour. 3,5 millions d'euros.

• **2024 : Construction de l'école Ancien conservatoire** (quartier Centre) : livraison de neuf classes. Projet 1 % artistique. 12,7 millions d'euros.

• **2024 : Phase 2 de l'extension de l'école Jeanne Moreau** (quartier Croix d'Argent) : livraison de 10 classes élémentaires. (2023, livraison d'une salle de classe, des bureaux et des salles périscolaires).

• **2024 : Extension des écoles Jules Michelet / Joseph Delteil** (quartier Cévennes) : livraison de deux classes maternelles et deux classes élémentaires, de bureaux, de salles d'activités et réaménagements des cours.

SITE DE L'ANCIEN CONSERVATOIRE

Une école à Candolle, en 2024



© Agence NAS Architecture

Le site de l'ancien Conservatoire Candolle sera réhabilité en une école primaire de neuf classes, pour la rentrée 2024. La Ville investit 12,7 millions d'euros. 18 entreprises sont mobilisées pour les travaux. Le gros œuvre et la charpente auront été terminés cet été, incluant des percements dans les façades ; des ouvertures toute hauteur en lien avec les circulations intérieures pour l'apport de lumière naturelle dans la future école ; les démolitions pour la création du patio sur les traces de l'ancienne cour de l'Hôtel de Brissac, au centre du bâtiment. Celui-ci avait été créé en 1886 à la place de l'ancien couvent des « Ursulines de Saint-Charles », face à la cathédrale Saint-Pierre (Écusson). Il abritera désormais quatre classes maternelles (et leur bibliothèque, leur salle de motricité, leur salle de repos), cinq classes élémentaires (et leur bibliothèque), un restaurant scolaire, une salle d'accueil et d'activités, une cour plus vaste et arborée, ainsi qu'un patio, source de lumière.

VÉGÉTALISATION

Les cours d'écoles, des îlots de fraîcheur



© L. Séverac

Améliorer le cadre de vie des enfants en baissant la température ressentie, créer des cours plus ludiques pour favoriser les jeux collectifs et aménager des espaces calmes, désimperméabiliser les sols pour lutter contre le ruissellement des eaux de pluie, reconnecter les enfants à la nature.... Engagée dans la transition écologique, Montpellier souhaite adapter la ville et ses écoles aux fortes chaleurs. C'est pourquoi la Ville a lancé en 2021 une expérimentation de végétalisation des cours de récréation sur quatre groupes scolaires, pour remplacer progressivement le bitume par des îlots de fraîcheur. Les cours de récréation de ces groupes scolaires ont été réaménagés pour faire la part belle à la végétation, à l'eau et à l'ombre. Depuis, quatre projets de végétalisation se concrétisent chaque année. En 2024, les écoles Brel, Signoret, Boucher, Spinoza sont prévues.

Nos quartiers à la carte

01. Centre

LA FENÊTRE : EXPO VILLE ET BD

Jusqu'au 23 septembre, le Centre d'art La Fenêtre, accueille l'exposition *Quand la bande dessinée croque la ville* : une cinquantaine de planches, explorant la façon dont l'univers urbain a inspiré les auteurs de BD. Villes oppressantes et dangereuses, vues par Xavier Coste dans son adaptation du roman culte de George Orwell, *1984* ; ville du croisement et de la rencontre, inspirante pour Matthias Lehmann et son album *Agora* ; ville martyre, telle que représentée par Joe Sacco dans *Gaza 1956* ; ou encore ville d'un bonheur possible, rêvée par Victor Locuratolo et son album auto-édité *Vito Utopies...* Rencontres, ateliers, visites guidées.

[27, rue Frédéric-Peyson.la-fenetre.com](http://27.rue.Frédéric-Peyson.la-fenetre.com)



© Galerie La Fenêtre



© C. Marson



02. Croix d'Argent

LE RETOUR DU MARCHÉ SUR LE PARC TASTAVIN

Le marché Tastavin a fait son retour, depuis le 3 juin, sur l'esplanade rénovée et réaménagée au cœur du Mas Drevon. À la grande satisfaction de la trentaine de commerçants réguliers et de leur clientèle. Embelli, replanté d'arbres et de massifs fleuris, ce très beau marché de proximité est ouvert les mardis, jeudis et samedis de 7h à 13h30. L'aménagement de l'esplanade du parc Tastavin se poursuivra dès l'automne avec l'implantation de pergolas et la création d'une zone de convivialité. Avant le prochain réaménagement de l'espace enfants en aire de jeux inclusive.

© F. Damerjiz



© C. Marson



03. Port Marianne

UNE NOUVELLE CRÈCHE

Très attendue, la nouvelle crèche municipale Liselotte ouvre ses portes, avec 72 places d'accueil collectif pour des enfants de 2 mois et demi à 4 ans ou de moins de 6 ans en accueil périscolaire, en horaires atypiques (6h-21h30). « Pour la première fois, nous avons confié la gestion à un acteur de l'économie sociale et solidaire : La Mutualité Française Grand Sud. C'est le signe d'un partenariat étroit entre la Ville et le monde associatif et mutualiste de la petite enfance, qui en est l'un des piliers », explique Tasnime Akbaraly, adjointe au maire déléguée à la Petite enfance.



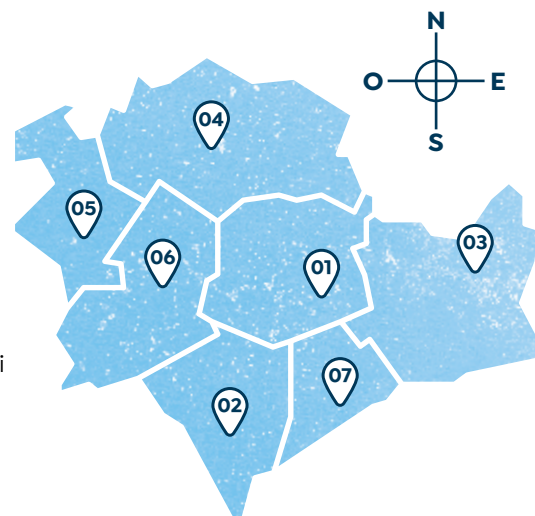
07

© L. Séverac

07. Près d'Arènes

IMAGINER LA RESTANQUE

Le secteur de la Restanque bénéficie d'une vaste opération de renouvellement urbain et économique. C'est l'occasion d'appliquer les Permis d'imaginer, délivrés par Altémed, afin d'occuper utilement mais temporairement les friches en attente de reconstruction. Avenue du Marché-Gare, l'ancien site du concessionnaire auto Opel va réunir plusieurs acteurs du réemploi des matériaux de construction (Capronis, Cycles&Sources, Force et Cert). Du côté de la rue du Lantissargues, un atelier d'artistes émergera, sous la houlette de l'association LineUP et du street artiste Franck Noto.



06. Cévennes

TRAVAUX RUE DE LA TAILLADE, JUSQU'AU 2 JANVIER

Jusqu'au 2 janvier, la Métropole réalise des travaux rue de la Taillade : mise en sens unique (avenue de Lodève vers avenue de la Liberté), création de trottoirs plus larges et de pistes cyclables bilatérales protégées. Ces travaux permettront de garantir la sécurité et le confort des cyclistes, des piétons, notamment le chemin d'accès au lycée Jules Guesde (2 500 élèves), de limiter la vitesse des véhicules, d'améliorer l'offre de stationnement devant la clinique Beausoleil et l'accès des personnes à mobilité réduite. Durant les travaux : fermeture de la rue de la Taillade jusqu'au 2 janvier. L'accès des riverains au lycée, l'accès à la clinique et aux urgences sont maintenus. Deux itinéraires de déviation : depuis l'ouest, par l'avenue de la Liberté, la rue du Professeur-Forgue et l'avenue de Lodève. Depuis le centre-ville, par les avenues de Lodève et Massena. Coût : 780 000 €, financés par la Métropole de Montpellier.

montpellier3m.fr/travaux

06

© C. Marson

04. Hôpitaux Facultés

DES JARDINS FAMILIAUX

En juin, la Ville a inauguré, à Malbosc II, 53 nouvelles parcelles de 50 m². Elles viennent s'ajouter aux 158 jardins familiaux déjà cultivés à Malbosc I, Grand Grès et Rieucoulon, ainsi qu'aux 82 espaces de l'Agriparc du Mas Nouguier, portant à 293 le nombre total de jardins familiaux sur la ville. Cela s'inscrit dans le projet Montpellier ville-nature et la politique agroécologique de la Ville. À cette occasion, un massif de plantes aromatiques a été planté et plusieurs animations avec le dispositif Montpellier Main verte ont été organisées : comment favoriser un sol vivant ou comment protéger les ressources en eau ?

© DR

05

05. Mosson

LA FONTAINE ET LE BASSIN DU PARC DESMARETS RESTAURÉS

Après de nombreuses années, la fontaine et le bassin du parc Sophie Desmarets, bordant le théâtre Jean Vilar seront remis en eau au printemps. Cet automne, des travaux s'engagent pour la restauration de ces ouvrages du XIX^e siècle. Ils nécessitent de refaire tout le système de pompage et de filtration. Un canal, d'une longueur de près de 100 m et d'une largeur de 1,80 m, sera réalisé, s'appuyant sur le contour du bassin existant. Le système hydraulique fonctionnera en circuit fermé pour un usage économe en eau. Une passerelle permettra de traverser le canal à pied, vers son centre, qui sera végétalisé. La cascade en roaille sera restaurée également.

Pignon sur rue

Rue de la Poésie

Non loin de la Maison pour tous Chopin et de l'École supérieure des Beaux-Arts, desservie par l'arrêt de la ligne 2 de tramway du même nom, la rue de la Poésie se déploie en toute quiétude.



© Laura Mary

CLUB ALPIN FRANÇAIS DE MONTPELLIER

Nature et montagne

« Nous introduisons nos adhérents aux activités en rapport avec la montagne, les sports de pleine nature et les menons vers une pratique autonome et sécuritaire », détaille Arnaud Tanguy, responsable alpinisme de l'association. Les près de 600 adhérents, débutants ou experts, peuvent participer aux activités proposées par le Club Alpin Français : alpinisme, canyon, spéléologie, randonnée, ski, escalade, cascade de glace... Rencontre d'intégration le samedi 21 octobre au Pic Saint-Loup. Toute l'année, des sorties sont proposées le week-end ou en semaine. Permanence au siège le jeudi de 19h30 à 20h30.

cafmontpellier.ffcam.fr

Un peu d'histoire

Pendant plus d'un siècle, de 1851 à 1985, l'actuel quartier des Beaux-Arts a accueilli les abattoirs de Montpellier. Si vous empruntez la rue de la Poésie, vous déboucherez sur la rue du Marché aux bestiaux, qui évoque le passé de la ville.



La rue de la Poésie est perpendiculaire à la rue de la Cavalerie et entourée par le square Périclès et par l'esplanade de la Musique, avec son jardin partagé.



4

© L.Severac

LA CROIX-ROUGE

Ouverts à tous

La rue de la Poésie regroupe plusieurs structures de la Croix-Rouge. « *Le centre informatique devient un tiers lieu : l'espace média écoute, avec un accès aux outils numériques pour les personnes qui sont à la rue ou déconnectées. C'est un lieu d'échanges et d'accompagnement dans différentes démarches, pour s'insérer dans la vie active et citoyenne. Nous travaillons avec des associations partenaires comme La Cloche. Une bibliothèque regroupe tous types de livres* », décrit Damien Robinet, président de la Croix-Rouge à Montpellier. Accolée, une bagagerie de 70 casiers sécurisés accueille les effets personnels des SDF. La Vestiboutique, elle, propose des vêtements de seconde main aux tarifs accessibles à tous. « *L'important pour nous, c'est le suivi social. Il y a toujours l'idée d'un accompagnement et d'une ouverture à tous, dans nos actions* », conclut-il.

[croixrougemontpellier](https://www.croixrougemontpellier.fr)



5

© L.Severac

LE VIEUX BICLOU

À bicyclette

« *Ici on apprend à réparer son vélo en faisant et en s'entraidant* », explique Guillaume Barbe, vice-président du Vieux biclou. La vélonomie bat son plein durant l'atelier proposé par les bénévoles actifs. Les adhérents disposent des outils nécessaires et peuvent être accompagnés par des professionnels. « *On fait beaucoup dans la vie de quartier : les enfants d'ici viennent réparer leur vélo sans adhésion, nous organisons des ateliers inclusifs réservés aux femmes, des vélo-écoles au parc Montcalm... Et nous coopérons avec la Croix-Rouge voisine : nous retapons les vélos d'enfants récupérés pour permettre leur remise en circulation, et, en échange, ils nous font don de chiffons en gros volume, parmi les non écoulés.* » Le Vieux biclou compte trois salariés et environ 800 adhérents.

[vieuxbiclou.org](https://www.vieuxbiclou.org)



9

© A.Viglietti

ASSOCIATION PHILATÉLIQUE MONTPELLIÉRAINE (APM)

Passion timbre

Les passionnés de philatélie, collectionneurs amateurs ou chevronnés, se réunissent tous les dimanches de 9h30 à 12h, au siège de l'association, pour parler timbres, cartes et marques postales, cachets d'annulation... et bénéficier des différents circuits et services réservés aux adhérents. L'APM regroupe plus de 70 membres, Montpellierens et Métropolitains. Elle est forte de « *la bibliothèque philatélique la plus importante du Languedoc, avec plus de 400 ouvrages. C'est l'un de nos atouts* », confie Michel Soulié, son président. Prochaine Fête du timbre les 9 et 10 mars 2024, sur La navigation. Une association bientôt centenaire (2025) qui a du cachet.

asso-philatelique-montpellier.fr

Majorité municipale

SOCIALISTE, ÉCOLOGISTE ET RÉPUBLICAIN

Défense du pouvoir d'achat : nous agissons !

→ **Julie Frèche, présidente du groupe Socialiste, Écologiste et Républicain**

Avec l'inflation galopante, l'augmentation croissante des prix de l'énergie et la flambée de l'essence, nous, à Montpellier, nous défendons votre pouvoir d'achat ! Avec la gratuité des transports en commun, les week-ends, pour les moins de 18 et les plus de 65 ans, et le 21 décembre, pour tous les habitants de la métropole, nous défendons le pouvoir d'achat. Avec la cantine à 0,50 euro pour les plus modestes ou avec l'aide universelle du coup de pouce jeune à 50 € pour une première adhésion à une association sportive ou culturelle, nous défendons le pouvoir d'achat ! Avec 0 % d'augmentation des taux d'imposition des ménages, avec l'encadrement des loyers, avec le grand plan de soutien scolaire public, gratuit et laïque, nous préservons le pouvoir d'achat des Montpelliérains ! Bientôt nous mettrons en œuvre la mutuelle communale, engagement de campagne très attendu ! Nous sommes à l'œuvre et déterminés à défendre votre pouvoir d'achat !

CHOISIR L'ÉCOLOGIE À MONTPELLIER

Social et écologie dans les quartiers

→ **Manu Reynaud, président du groupe Choisir l'Écologie à Montpellier**

Les études le démontrent, les populations qui vivent dans les quartiers dits prioritaires sont en première ligne des effets du réchauffement climatique, de la pollution sonore, de la détérioration de la qualité de l'air : habitats mal isolés et factures énergétiques qui en découlent, urbanisme trop minéral, manque d'espaces verts, proximité avec des axes routiers. Nombreux sont ces habitants à avoir conscience que l'écologie a toute sa place dans leurs quartiers et qu'il ne faut pas opposer le social et l'écologie. Élu.e.s écologistes, nous intégrons ces deux dimensions : rénovation des quartiers prioritaires en intégrant la végétalisation, les mobilités alternatives à la voiture ; tarifs sociaux pour permettre un accès au plus grand monde à une alimentation de qualité à la cantine ; soutien à la caisse alimentaire commune. Nous soutenons également la création d'entreprises car ces territoires fourmillent d'idées et de projets. Les quartiers ont des idées, soutenons-les.

COMMUNISTE ET RÉPUBLICAIN

Parcoursup : Non à la ségrégation sociale

→ **Hervé Martin, président du groupe Communiste et Républicain**

Des centaines de milliers de jeunes se retrouvent dans une filière par défaut à la rentrée. Parcoursup trie les élèves selon leur dossier scolaire et leur établissement d'origine avec un constat : les jeunes de milieux populaires sont les plus pénalisés. Alors qu'il y a besoin d'une jeunesse la mieux formée possible, de citoyens capables de comprendre et agir sur le monde pour en relever les défis, l'accès à l'enseignement supérieur reste interdit à des dizaines de milliers de jeunes issus de familles populaires. Alors que les universités craquent sous le poids de leurs missions, il faut faire un choix : poursuivre vers la marchandisation en asservissant le service public à la demande émanant du patronat de travailleurs déqualifiés orientée par le marché du travail, ou faire le choix de l'émancipation, de la qualification, pour une sécurité d'emploi et de formation qui protège l'emploi et les travailleurs et ouvre la voie du partage, de la production et de la démocratisation des savoirs.



Opposition municipale

CITOYENS, DIVERS GAUCHE ET ÉCOLOGISTES

Montpellier, ville dérégulée !

→ **Abdi El Kandoussi – président du Groupe « Montpellier Citoyens » – Citoyens, Divers gauche et Écologistes**

Tous les travaux qui « fleurissent » dans Montpellier ne concernent que bitume et béton.

Alors que la municipalité prône l'écologie, c'est l'inverse que l'on constate au quotidien. La plantation d'arbres est clairsemée, nous sommes à des années-lumière des forêts urbaines promises en 2020. Les opérations « 1 000 arbres » reconduites chaque année par Philippe Saurel ont été abandonnées et les « permis de végétaliser » se réduisent comme peau de chagrin. La désimperméabilisation des sols annoncée n'a pas été suivie des faits, peu d'espaces végétalisés ont été créés pour lutter contre les îlots de chaleur ou pour réduire les inondations en cas de fortes pluies. Les voies pour voitures sont réduites alors que les surfaces goudronnées augmentent.

Concernant les déplacements dans la ville, chaque année est pire que la précédente !

Pourtant, la majorité municipale se vante de réaliser ce qui est nécessaire pour les Montpelliérains, comme si ces derniers n'étaient plus en capacité d'être force de proposition.

Il est temps que la concertation reprenne toute sa place et que le débat public redevienne une priorité.

Le groupe « Montpellier citoyens » vous souhaite une très bonne rentrée scolaire.

LE CŒUR ET L'ACTION

→ **Serge Guiseppin, président du groupe Le Cœur et l'Action**

Aucun texte n'est parvenu à la rédaction avant le bouclage.

GROUPE MUPES

Projet de stade à Pérols : stop à l'amateurisme !

→ **Alenka Doulain, conseillère de Montpellier Union Populaire Écologique et Sociale**

La Banque des territoires qui se retire du projet, mépris des consultations publiques, lettre de Delafosse à Macron, déclarations contradictoires... ces derniers temps les cafouillages se multiplient à propos du projet de stade à Pérols entraînant des renoncements affligeants. Soyons sérieux. Stoppons les projets inutiles et écocidaire. Préservons l'activité et l'attractivité de la Paillade en rénovant le stade à la Mosson. Et surtout, pour le stade comme pour les autres projets, consultons réellement les Montpelliérains.

PASSIONNÉMENT MONTPELLIER

Les uns après les autres, les rideaux tombent !

→ **Annie Yague, présidente du groupe Passionnément Montpellier**

Montpellier perd tous les jours de son éclat, de son dynamisme, de son attractivité. Nous le constatons et ils nous le disent, les commerçants sont en grande difficulté et de nombreux rideaux restent aujourd'hui fermés. Quelle tristesse de voir s'éteindre une à une les lumières qui font rayonner notre cité ! Quel avenir peut-on craindre et quel avenir veut-on espérer pour notre ville ?

pm.passionnementmontpellier@gmail.com



PATRICK MICHEL
Publicitaire



J'ai toujours aimé me lancer de nouveaux défis



→ Charles, sculpture mixte (béton et céramique) de Nek Chand, 1980 – © Musée d'arts brut, singulier et autres

Profession passion



Après un CAP de serrurier et des études « un peu compliquées », Patrick Michel rentre aux Beaux-Arts de Montpellier. Quatre années interrompues par un an de service militaire. Il s'expatrie ensuite à Mulhouse dans une école supérieure spécialisée, dont il sort avec un diplôme national de publicité. Avant de cocher la case « Paris » où il travaille pour différentes agences, côtoie de grandes personnalités de la littérature, des arts et de la mode.

De création en création

Mais, à l'ascension professionnelle dans la capitale, il préfère les charmes de sa ville natale. Retour à Montpellier où il crée sa propre agence de communication, Cible Publicité. « Je voulais avant tout rester indépendant. » Au milieu des grandes enseignes nationales, la concurrence est rude. Mais il parvient à tracer son chemin grâce à sa pugnacité, ses connaissances graphiques, son savoir-faire, plus particulièrement dans le domaine de l'immobilier. Aujourd'hui son agence reste

« la plus ancienne de la Métropole ». En 1999, au décès de son père Fernand Michel, « artiste zingueur » bien connu, il se lance dans un nouveau défi d'envergure : constituer autour de l'œuvre paternelle une véritable collection d'Art Brut et donner naissance à un musée à Montpellier. « Tous mes amis m'ont traité de fou. Comment rivaliser avec la célèbre collection donnée par Jean Dubuffet à la Ville de Lausanne ? » Rien ne l'arrête. Avec son frère et quelques amis fidèles, le voilà lancé – pendant ses vacances – dans un périple autour du monde. En douze ans, il réussit à mettre sur pied une collection d'œuvres majeures. Le musée ouvre ses portes officiellement le 26 avril 2016 dans le quartier des Beaux-Arts. « Nous sommes aujourd'hui la plus importante collection d'art brut visible en France, après le LaM de Lille. Nos visiteurs viennent du monde entier. »

Charles, le cygne de Nek Chand

L'association qui gère le musée continue d'acquérir des œuvres capitales grâce à quelques mécènes qui lui font confiance. Ainsi, le 26 juin dernier, Charles, le cygne sculpture de Nek Chand, créateur du célèbre Rock Garden de Chandigarh (Inde), est venu prendre place sous un olivier centenaire, dans le magnifique petit jardin intérieur du musée. Non loin de la fresque de Danielle Jacqui, *Bas-relief en faïence*. Pour Patrick Michel, pas question de retraite. « Il y a toujours une prochaine étape en gestation. » Comme l'exposition temporaire prévue cette rentrée, consacrée aux figures fantastiques du sculpteur céramiste Alain Kieffer.

[Musée d'arts brut, singulier et autres – 1, rue Beauséjour \(quartier Beaux-Arts\) – du mercredi au dimanche. 04 67 79 62 22 – \[musee-artbrut-montpellier.com\]\(http://musee-artbrut-montpellier.com\)](#)



Patrick Michel au milieu des collections – © Musée d'arts brut, singulier et autres

© Musée d'art brut de Montpellier

C'est la rentrée !

**Le soutien scolaire
public, laïque
et gratuit pour
tous les élèves
qui en ont besoin**



M Ville de Montpellier - Direction de la Communication - 08/2023 - PP

**Montpellier engagée
pour l'école publique laïque**

montpellier.fr/rentree

